



Schweizerische Eidgenossenschaft
Confédération suisse
Confederazione Svizzera
Confederaziun svizra

Eidgenössisches Departement für
Wirtschaft, Bildung und Forschung WBF
Staatssekretariat für Wirtschaft SECO

Die Lage auf dem Arbeitsmarkt

Februar 2017

9. März 2017

Herausgeber:

Schweizerische Eidgenossenschaft
Confédération suisse
Confederazione Svizzera
Confederaziun svizra

Staatssekretariat für Wirtschaft SECO

Direktion für Arbeit

Holzikofenweg 36

CH-3003 Bern

Tel. ++41 58 462 56 56

Fax ++41 58 462 56 00

www.seco.admin.chE-Mail: info@seco.admin.ch**Periodizität:**

„Die Lage auf dem Arbeitsmarkt“

erscheint monatlich in deutscher, französischer

und italienischer Sprache

Abonnemente:

Staatssekretariat für Wirtschaft SECO

Direktion für Arbeit

Statistik und Arbeitsmarktanalysen

Holzikofenweg 36

CH-3003 Bern

Tel. ++41 58 480 62 73 / ++41 58 480 62 70

Abonnementspreise:

Jahresabonnement Schweiz: Fr. 60.--

Jahresabonnement Ausland: Fr. 84.--

Internet:www.seco.admin.chwww.treffpunkt-arbeit.chwww.amstat.ch (Statistik und Arbeitsmarktanalysen)

INHALTSVERZEICHNIS

KURZÜBERSICHT

Kennzahlenübersicht	5
---------------------	---

TABELLEN UND GRAFIKEN

T1a: Registrierte Arbeitslose	6
T1b: Arbeitslosenquote	7
G1: Registrierte Arbeitslose nach ausgewählten Merkmalen	7
T2a: Registrierte Arbeitslose nach Kantonen	8
T2b: Arbeitslosenquote nach Kantonen	9
T2c: Registrierte Stellensuchende nach Kantonen	10
G2: Grafik: Anteile der registrierten nichtarbeitslosen Stellensuchenden	12
G3: Registrierte Stellensuchende und Arbeitslose	13
G4: Anteil der Langzeitarbeitslosen am Total der Arbeitslosen	13
G5: Arbeitslosenquote nach Kantonen	14
G6: Arbeitslosenquote nach Kantonen	14
T3: Registrierte Arbeitslose nach Wirtschaftszweigen	15
T4: Registrierte Arbeitslose nach Berufsgruppen	16
T5: Registrierte Arbeitslose nach Altersklassen	17
T6: Registrierte Arbeitslose nach zuletzt ausgeübter Funktion	18
G7: Registrierte Arbeitslose nach zuletzt ausgeübter Funktion	18
T7: Langzeitarbeitslose	19
T8: Jugendarbeitslose (15-24 Jahre)	20
T9: Gemeldete offene Stellen	21
T10: Zeitreihe registrierte Arbeitslose	22
T11: Zeitreihe Arbeitslosenquote	22
T12: Zeitreihe registrierte Stellensuchende	23
T13: Abgerechnete Kurzarbeit	24
G8: Kurzarbeit, abgerechnete ausgefallene Arbeitsstunden	24
T14: Aussteuerungen aus der Arbeitslosenversicherung	25
G9: Aussteuerungen aus der Arbeitslosenversicherung	25

ERLÄUTERUNGEN	26
----------------------	-----------

Registrierte Arbeitslosigkeit im Februar 2017

Gemäss den Erhebungen des Staatssekretariats für Wirtschaft (SECO) waren Ende Februar 2017 159'809 Arbeitslose bei den Regionalen Arbeitsvermittlungszentren (RAV) eingeschrieben, 4'657 weniger als im Vormonat. Die Arbeitslosenquote sank damit von 3,7% im Januar 2017 auf 3,6% im Berichtsmonat. Gegenüber dem Vorjahresmonat verringerte sich die Arbeitslosigkeit um 1'608 Personen (-1,0%).

Jugendarbeitslosigkeit im Februar 2017

Die Jugendarbeitslosigkeit (15- bis 24-Jährige) verringerte sich um 674 Personen (-3,4%) auf 19'108. Im Vergleich zum Vorjahresmonat entspricht dies einem Rückgang um 1'383 Personen (-6,7%).

Stellensuchende im Februar 2017

Insgesamt wurden 223'627 Stellensuchende registriert, 3'234 weniger als im Vormonat. Gegenüber der Vorjahresperiode stieg diese Zahl damit um 739 Personen (+0,3%).

Gemeldete offene Stellen im Februar 2017

Die Zahl der bei den RAV gemeldeten offenen Stellen erhöhte sich um 947 auf 12'041 Stellen.

Abgerechnete Kurzarbeit im Dezember 2016

Im Dezember 2016 waren 5'350 Personen von Kurzarbeit betroffen, 854 Personen weniger (-13,8%) als im Vormonat. Die Anzahl der betroffenen Betriebe verringerte sich um 90 Einheiten (-15,9%) auf 475. Die ausgefallenen Arbeitsstunden nahmen um 66'722 (-19,7%) auf 271'502 Stunden ab. In der entsprechenden Vorjahresperiode (Dezember 2015) waren 258'788 Ausfallstunden registriert worden, welche sich auf 4'497 Personen in 490 Betrieben verteilt hatten.

Aussteuerungen im Dezember 2016

Gemäss vorläufigen Angaben der Arbeitslosenversicherungskassen belief sich die Zahl der Personen, welche ihr Recht auf Arbeitslosenentschädigung im Verlauf des Monats Dezember 2016 ausgeschöpft hatten, auf 3'713 Personen.

Kennzahlenübersicht

ARBEITSLOSIGKEIT	Februar 2017	Januar 2017	Februar 2016	Veränderung zum			
				Vormonat		Vorjahr	
				absolut	in %	absolut	in %
- Arbeitslosenzahl	159'809	164'466	161'417	-4'657	-2.8	-1'608	-1.0
- Arbeitslosenquote	3.6%	3.7%	3.6%	...	-0.1 *)	...	- *)
- Jugendarbeitslosenzahl **)	19'108	19'782	20'491	-674	-3.4	-1'383	-6.7
- Jugendarbeitslosenquote	3.5%	3.6%	3.7%	...	-0.1 *)	...	-0.2 *)
- Arbeitslosenzahl 50 und mehr	41'231	41'933	39'898	-702	-1.7	1'333	3.3
- Arbeitslosenquote 50 und mehr	3.1%	3.1%	3.0%	...	- *)	...	0.1 *)
- Langzeitarbeitslose	24'964	25'813	23'601	-849	-3.3	1'363	5.8
- Stellensuchende	223'627	226'861	222'888	-3'234	-1.4	739	0.3
GEMELDETE OFFENE STELLEN	12'041	11'094	10'645	947	8.5	1'396	13.1

*) in Prozentpunkten

**) 15- bis 24-Jährige

Neben der SECO-Statistik zur registrierten Arbeitslosigkeit besteht in der Schweiz seit 1991 eine zweite Statistik mit Resultaten zur Erwerbslosigkeit, die Schweizerische Arbeitskräfteerhebung SAKE des Bundesamtes für Statistik BFS. Diese basiert auf den Richtlinien des internationalen Arbeitsamtes (IAA/ILO/BIT) und der EUROSTAT und wird für internationale Vergleiche beigezogen. Die beiden Statistiken unterscheiden sich in der Erhebungsmethode. Im Unterschied zum SECO (monatliche Vollerhebung der registrierten Arbeitslosen bei den RAV) stützt sich das BFS auf vierteljährlich durchgeführte Stichprobenerhebungen mit Telefoninterviews und Hochrechnungen. Die unterschiedlichen Erhebungsmethoden führen zu unterschiedlichen Ergebnissen, jedoch ergänzen sich die Erkenntnisse aus beiden Statistiken.

T1a: Registrierte Arbeitslose

Jahresdurchschn.		Januar		Februar							
2015	2016	2017		Bestände		Veränderung zum				Zu- und Abgänge	
Bestände						Vormonat		Vorjahresmonat			
Anzahl	Anteil (in %)	absolut		relativ (in %)	absolut	relativ (in %)	Zugänge	Abgänge			
142810	149317	164466	Total	159809	100.0	-4657	-2.8	-1608	-1.0	27657	32314
...	...	148231	Saisonbereinigt ¹⁾	147285	...	-946	-0.6
			Nach Regionen:								
87026	93157	101475	Deutsche Schweiz	99455	62.2	-2020	-2.0	96	0.1	16713	18724
55783	56160	62991	Westschweiz und Tessin	60354	37.8	-2637	-4.2	-1704	-2.7	10944	13590
			Nach Geschlecht:								
61832	64769	67009	Frauen	66114	41.4	-895	-1.3	-123	-0.2	12072	12967
80978	84548	97457	Männer	93695	58.6	-3762	-3.9	-1485	-1.6	15585	19347
			Nach Nationalität:								
75795	79711	84594	Schweizer	82916	51.9	-1678	-2.0	-496	-0.6	14567	16288
67014	69606	79872	Ausländer	76893	48.1	-2979	-3.7	-1112	-1.4	13090	16026
			Nach Alter:								
18774	18831	19782	15-24 Jahre	19108	12.0	-674	-3.4	-1383	-6.7	4819	5245
88881	92594	102751	25-49 Jahre	99470	62.2	-3281	-3.2	-1558	-1.5	17293	20508
35155	37892	41933	50 und mehr	41231	25.8	-702	-1.7	1333	3.3	5545	6561
			Nach Erwerbsstatus:								
125085	130353	144506	Ganzarbeitslose	139877	87.5	-4629	-3.2	-2446	-1.7	24263	28863
17724	18964	19960	Teilweise Arbeitslose	19932	12.5	-28	-0.1	838	4.4	3394	3451
			Nach bisheriger Dauer:								
87946	89428	104358	1-6 Monate	99018	62.0	-5340	-5.1	-2694	-2.6
33094	35828	34295	7-12 Monate	35827	22.4	1532	4.5	-277	-0.8
21770	24061	25813	> 1 Jahr	24964	15.6	-849	-3.3	1363	5.8
			Nach Erwerbssituation:								
132949	139437	154599	Vorher erwerbstätig	149564	93.6	-5035	-3.3	-445	-0.3
2923	2796	2414	Erstmals auf Stellensuche	2420	1.5	6	0.2	-654	-21.3
1513	1469	1422	Wiedereintritt ins Erwerbsl.	1456	0.9	34	2.4	-93	-6.0
5424	5616	6031	Umschulung, Weiterbildung	6369	4.0	338	5.6	-416	-6.1

Erläuterungen siehe Seiten 26-28.

¹⁾ Es wird das Saisonbereinigungsverfahren X-12 verwendet. Das Verfahren berechnet die Zeitreihe mit jedem zusätzlichen Wert neu, so dass die bereinigten Werte von einem Monat zum anderen variieren können. Diese Werte sind kursiv dargestellt.

T1b: Arbeitslosenquote

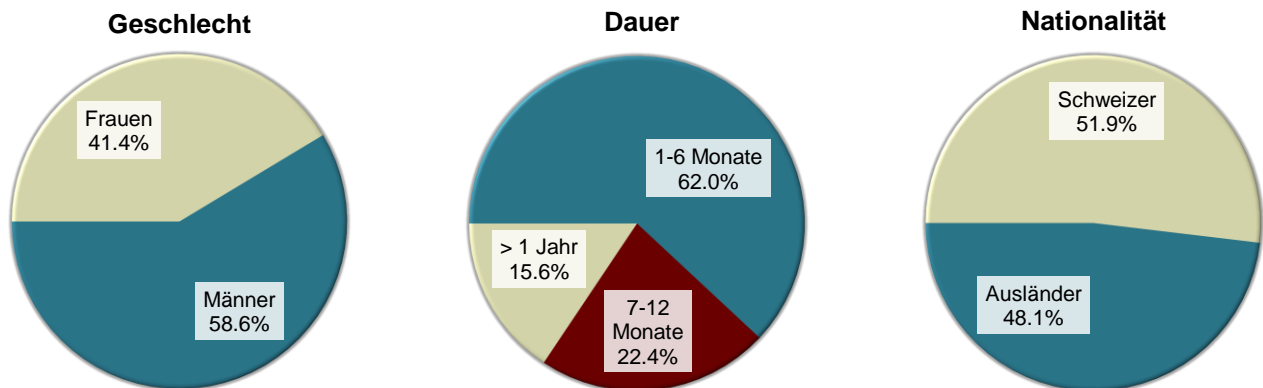
Jahresdurchschnitt		Januar 2017		Februar 2017	
2015	2016			Quote VK ¹⁾	Veränderung in Prozentpunkten zum
Quote				Vormonat	Vorjahres- monat
3.2	3.3	3.7	Total	3.6 A	-0.1 -
...	...	3.3	Saisonbereinigt ²⁾	3.3 A	- ...
			Nach Regionen:		
2.7	2.9	3.1	Deutsche Schweiz	3.1 A	- -
4.4	4.4	5.0	Westschweiz und Tessin	4.8 A	-0.2 -0.1
			Nach Geschlecht:		
3.0	3.1	3.2	Frauen	3.2 A	- -
3.3	3.5	4.0	Männer	3.9 A	-0.1 -
			Nach Nationalität:		
2.3	2.4	2.5	Schweizer	2.5 A	- -
5.8	6.0	6.9	Ausländer	6.7 A	-0.2 -0.1
			Nach Alter:		
3.4	3.4	3.6	15-24 Jahre	3.5 A	-0.1 -0.2
3.4	3.6	3.9	25-49 Jahre	3.8 A	-0.1 -0.1
2.6	2.8	3.1	50 und mehr	3.1 A	- 0.1

Erläuterungen siehe Seiten 26-28.

¹⁾ Variationskoeffizient: A=0.0-1.0%, B=1.1-2.0%, C=2.1-5.0%, D=5.1-10.0%, E=10.1-16.5%, F=16.6-25.0%, G>25%.

²⁾ Es wird das Saisonbereinigungsverfahren X-12 verwendet. Das Verfahren berechnet die Zeitreihe mit jedem zusätzlichen Wert neu, so dass die bereinigten Werte von einem Monat zum anderen variieren können. Diese Werte sind kursiv dargestellt.

**G1: Registrierte Arbeitslose nach ausgewählten Merkmalen
Februar 2017**



T2a: Registrierte Arbeitslose nach Kantonen

Jahresdurchschnitt		Januar 2017		Februar 2017							
2015	2016			Bestände		Veränderung zum				Zu- und Abgänge	
				Vormonat		Vorjahresmonat					
		Anzahl		Anteil (in %)	absolut	relativ (in %)	absolut	relativ (in %)	Zugänge	Abgänge	
142810	149317	164466	Total	159809	100.0	-4657	-2.8	-1608	-1.0	27657	32314
27985	30084	32387	Zürich	31619	19.8	-768	-2.4	117	0.4	4410	5205
14116	15283	16954	Bern	16738	10.5	-216	-1.3	474	2.9	2453	2668
4383	4602	4985	Luzern	4808	3.0	-177	-3.6	-232	-4.6	980	1143
200	202	297	Uri	276	0.2	-21	-7.1	14	5.3	66	82
1388	1537	1794	Schwyz	1766	1.1	-28	-1.6	43	2.5	355	383
188	213	217	Obwalden	228	0.1	11	5.1	-24	-9.5	88	77
256	278	305	Nidwalden	306	0.2	1	0.3	35	12.9	114	111
483	531	567	Glarus	576	0.4	9	1.6	8	1.4	124	113
1498	1603	1756	Zug	1784	1.1	28	1.6	99	5.9	330	297
4597	4644	5215	Freiburg	4811	3.0	-404	-7.7	-496	-9.3	1582	1981
3844	4315	4744	Solothurn	4602	2.9	-142	-3.0	48	1.1	994	1134
3620	3832	4181	Basel-Stadt	4075	2.5	-106	-2.5	13	0.3	628	732
4064	4445	4659	Basel-Landschaft	4656	2.9	-3	-0.1	117	2.6	797	796
1404	1438	1587	Schaffhausen	1608	1.0	21	1.3	121	8.1	274	254
570	558	610	Appenzell A.Rh.	592	0.4	-18	-3.0	-25	-4.1	111	135
93	99	129	Appenzell I.Rh.	118	0.1	-11	-8.5	7	6.3	13	23
6517	6976	7597	St. Gallen	7334	4.6	-263	-3.5	-330	-4.3	1376	1636
1940	1885	2117	Graubünden	1882	1.2	-235	-11.1	-164	-8.0	415	647
10874	11484	12622	Aargau	12551	7.9	-71	-0.6	254	2.1	2352	2422
3603	3794	3967	Thurgau	3936	2.5	-31	-0.8	-479	-10.8	833	866
6175	5877	6757	Tessin	6623	4.1	-134	-2.0	-411	-5.8	1225	1359
18566	18741	20672	Waadt	19987	12.5	-685	-3.3	-109	-0.5	3711	4398
7028	6873	9059	Wallis	8033	5.0	-1026	-11.3	-735	-8.4	1277	2303
4913	5365	6052	Neuenburg	6014	3.8	-38	-0.6	364	6.4	873	912
13019	12965	13306	Genf	12971	8.1	-335	-2.5	-478	-3.6	1979	2322
1485	1695	1930	Jura	1915	1.2	-15	-0.8	161	9.2	297	315

Erläuterungen siehe Seiten 26-28.

T2b: Arbeitslosenquote nach Kantonen

Jahresdurchschnitt		Januar 2017		Februar 2017		
2015	2016			Quote VK ¹⁾	Veränderung in Prozentpunkten zum	
Quote					Vormonat	Vorjahres- monat
3.2	3.3	3.7	Total	3.6 A	-0.1	-
3.4	3.7	3.9	Zürich	3.9 A	-	0.1
2.5	2.7	3.0	Bern	3.0 A	-	0.1
2.0	2.1	2.2	Luzern	2.2 A	-	-0.1
1.0	1.0	1.5	Uri	1.4 C	-0.1	-
1.6	1.8	2.0	Schwyz	2.0 A	-	-
0.9	1.0	1.0	Obwalden	1.1 B	0.1	-0.1
1.1	1.1	1.3	Nidwalden	1.3 B	-	0.2
2.1	2.4	2.5	Glarus	2.6 B	0.1	0.1
2.2	2.4	2.6	Zug	2.6 B	-	0.1
2.8	2.8	3.2	Freiburg	2.9 A	-0.3	-0.3
2.6	3.0	3.2	Solothurn	3.2 A	-	0.1
3.7	3.9	4.2	Basel-Stadt	4.1 A	-0.1	-
2.7	3.0	3.1	Basel-Landschaft	3.1 A	-	-
3.2	3.3	3.6	Schaffhausen	3.7 B	0.1	0.3
1.9	1.8	2.0	Appenzell A.Rh.	1.9 B	-0.1	-0.1
1.0	1.1	1.4	Appenzell I.Rh.	1.3 C	-0.1	0.1
2.4	2.5	2.7	St. Gallen	2.6 A	-0.1	-0.2
1.8	1.7	1.9	Graubünden	1.7 A	-0.2	-0.2
3.0	3.2	3.5	Aargau	3.4 A	-0.1	-
2.4	2.5	2.6	Thurgau	2.6 A	-	-0.3
3.7	3.5	4.0	Tessin	4.0 A	-	-0.2
4.7	4.7	5.2	Waadt	5.0 A	-0.2	-0.1
4.0	3.9	5.2	Wallis	4.6 A	-0.6	-0.4
5.3	5.8	6.6	Neuenburg	6.5 A	-0.1	0.4
5.6	5.5	5.7	Genf	5.5 A	-0.2	-0.2
4.0	4.6	5.3	Jura	5.2 B	-0.1	0.4

Erläuterungen siehe Seiten 26-28.

¹⁾ Variationskoeffizient: A=0.0-1.0%, B=1.1-2.0%, C=2.1-5.0%, D=5.1-10.0%, E=10.1-16.5%, F=16.6-25.0%, G>25%.

Ohne Berücksichtigung des Einflusses der kantonalen Arbeitslosenhilfe/Sozialhilfe würde die Arbeitslosenquote in folgenden Kantonen um folgende Prozentpunkte tiefer ausfallen: VD (-0.6), GE (-0.4), SH (-0.2), NE (-0.2), ZH (-0.1), LU (-0.1), TI (-0.1).

T2c: Registrierte Stellensuchende nach Kantonen

Jahresdurchschnitt		Januar 2017		Februar 2017					
2015	2016			Bestände		Veränderung zum			
Bestände				Anzahl		Vormonat		Vorjahresmonat	
						absolut	relativ (in %)	absolut	relativ (in %)
200973	211097	226861	Total	223627	100.0	-3234	-1.4	739	0.3
34218	36786	39340	Zürich	38748	17.3	-592	-1.5	792	2.1
19039	20084	21586	Bern	21367	9.6	-219	-1.0	385	1.8
7027	7467	7950	Luzern	7857	3.5	-93	-1.2	-46	-0.6
364	363	464	Uri	457	0.2	-7	-1.5	18	4.1
2147	2290	2581	Schwyz	2568	1.1	-13	-0.5	110	4.5
359	376	378	Obwalden	403	0.2	25	6.6	-23	-5.4
486	512	535	Nidwalden	551	0.2	16	3.0	15	2.8
810	847	876	Glarus	891	0.4	15	1.7	-3	-0.3
2519	2654	2831	Zug	2879	1.3	48	1.7	130	4.7
7877	8299	9197	Freiburg	8941	4.0	-256	-2.8	-33	-0.4
6094	6874	7309	Solothurn	7260	3.2	-49	-0.7	258	3.7
5208	5502	5954	Basel-Stadt	5901	2.6	-53	-0.9	190	3.3
5359	5859	6111	Basel-Landschaft	6129	2.7	18	0.3	242	4.1
2415	2566	2653	Schaffhausen	2676	1.2	23	0.9	-5	-0.2
928	952	978	Appenzell A.Rh.	955	0.4	-23	-2.4	-32	-3.2
135	142	171	Appenzell I.Rh.	161	0.1	-10	-5.8	12	8.1
11066	11549	11939	St. Gallen	11693	5.2	-246	-2.1	-450	-3.7
3478	3502	3860	Graubünden	3751	1.7	-109	-2.8	-193	-4.9
14945	15976	17038	Aargau	16970	7.6	-68	-0.4	441	2.7
5798	6145	6374	Thurgau	6408	2.9	34	0.5	-244	-3.7
9710	9359	10419	Tessin	10300	4.6	-119	-1.1	-310	-2.9
25210	26238	28019	Waadt	27491	12.3	-528	-1.9	164	0.6
10772	10577	12989	Wallis	12313	5.5	-676	-5.2	-984	-7.4
6672	7170	7712	Neuenburg	7671	3.4	-41	-0.5	357	4.9
16170	16593	16984	Genf	16669	7.5	-315	-1.9	-237	-1.4
2167	2415	2613	Jura	2617	1.2	4	0.2	185	7.6

Erläuterungen siehe Seiten 26-28.

Februar
2017

Erwerbssituation der nichtarbeitslosen Stellensuchenden 1)

Kantone	Programme zur vorübergehenden Beschäftigung	Veränderungen zum Vormonat		Umschulung / Weiterbildung	Veränderungen zum Vormonat		Zwischenverdienst	Veränderungen zum Vormonat		übrige nicht-arbeitslose Stellensuchende	Veränderungen zum Vormonat	
		absolut	relativ (in %)		absolut	relativ (in %)		absolut	relativ (in %)		absolut	relativ (in %)
CH	9277	205	2.3	2733	280	11.4	33478	980	3.0	18330	-42	-0.2
ZH	376	9	2.5	113	20	21.5	3997	70	1.8	2643	77	3.0
BE	310	16	5.4	143	22	18.2	2198	8	0.4	1978	-49	-2.4
LU	472	31	7.0	313	42	15.5	1137	3	0.3	1127	8	0.7
UR	39	3	8.3	11	-	-	76	13	20.6	55	-2	-3.5
SZ	178	14	8.5	2	-	-	280	12	4.5	342	-11	-3.1
OW	39	-2	-4.9	44	6	15.8	26	4	18.2	66	6	10.0
NW	66	1	1.5	53	10	23.3	28	-5	-15.2	98	9	10.1
GL	46	1	2.2	15	-	-	155	-8	-4.9	99	13	15.1
ZG	341	29	9.3	8	-1	-11.1	316	-9	-2.8	430	1	0.2
FR	770	-10	-1.3	821	94	12.9	1709	82	5.0	830	-18	-2.1
SO	384	33	9.4	196	11	5.9	1424	71	5.2	654	-22	-3.3
BS	136	-11	-7.5	35	13	59.1	1190	19	1.6	465	32	7.4
BL	85	3	3.7	38	-5	-11.6	1059	13	1.2	291	10	3.6
SH	110	-1	-0.9	19	-5	-20.8	480	-14	-2.8	459	22	5.0
AR	39	-6	-13.3	39	5	14.7	144	1	0.7	141	-5	-3.4
AI	5	-1	-16.7	3	-1	-25.0	30	3	11.1	5	-	-
SG	574	-2	-0.3	183	17	10.2	1868	50	2.8	1734	-48	-2.7
GR	331	29	9.6	91	27	42.2	1050	77	7.9	397	-7	-1.7
AG	461	-29	-5.9	44	8	22.2	2472	42	1.7	1442	-18	-1.2
TG	361	16	4.6	96	9	10.3	1259	-25	-1.9	756	65	9.4
TI	723	4	0.6	125	-7	-5.3	1855	30	1.6	974	-12	-1.2
VD	1564	-3	-0.2	28	-3	-9.7	4645	193	4.3	1267	-30	-2.3
VS	744	39	5.5	82	-11	-11.8	2772	339	13.9	682	-17	-2.4
NE	327	-	-	45	6	15.4	909	42	4.8	376	-51	-11.9
GE	781	39	5.3	181	24	15.3	2090	-52	-2.4	646	9	1.4
JU	15	3	25.0	5	-1	-16.7	309	21	7.3	373	-4	-1.1

Erläuterungen siehe Seiten 26-28.

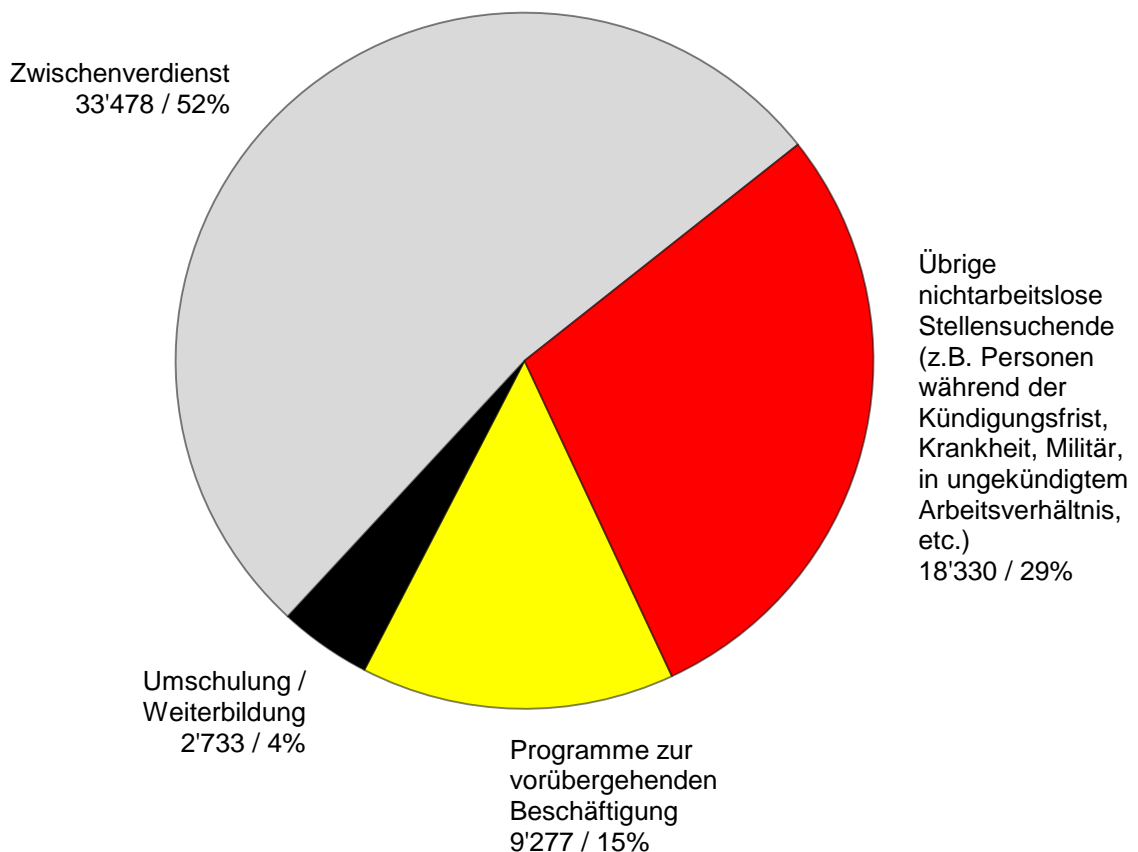
1) Registrierte Stellensuchende minus registrierte Arbeitslose = nichtarbeitslose Stellensuchende.

Registrierte nichtarbeitslose Stellensuchende

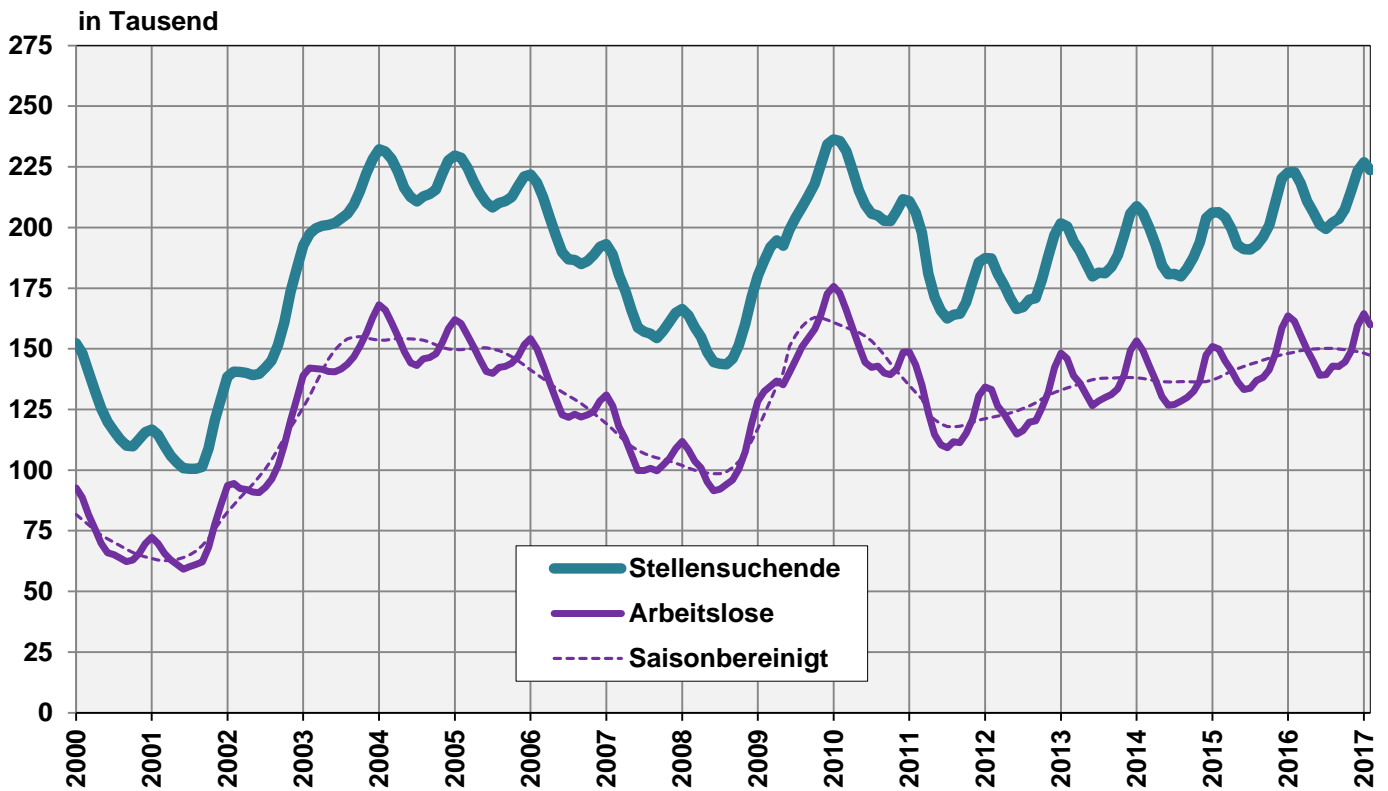
Registrierte **nichtarbeitslose Stellensuchende** sind jene Personen, die bei einem Regionalen Arbeitsvermittlungszentrum registriert, jedoch - im Unterschied zu den Arbeitslosen - entweder nicht sofort vermittelbar sind oder aber über eine Arbeit verfügen.

- Die registrierten nichtarbeitslosen Stellensuchenden entsprechen der Differenz zwischen dem Total der registrierten Stellensuchenden und den Arbeitslosen.
- Als Kategorien der registrierten nichtarbeitslosen Stellensuchenden werden die Anzahl Personen in Programmen zur vorübergehenden Beschäftigung, in Umschulung oder Weiterbildung, im Zwischenverdienst sowie Übrige ausgewiesen.

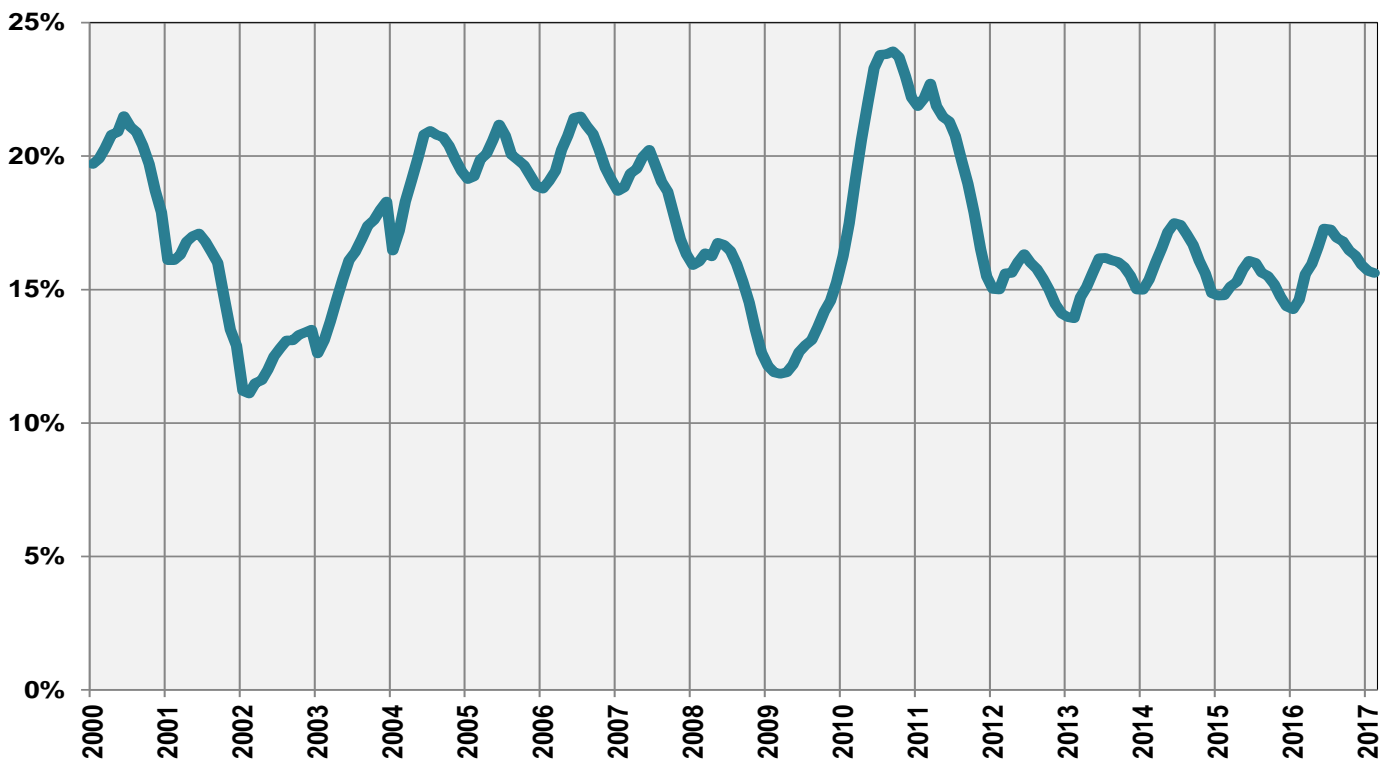
G2: Grafik: Anteile der registrierten nichtarbeitslosen Stellensuchenden (Total 63'818) Februar 2017



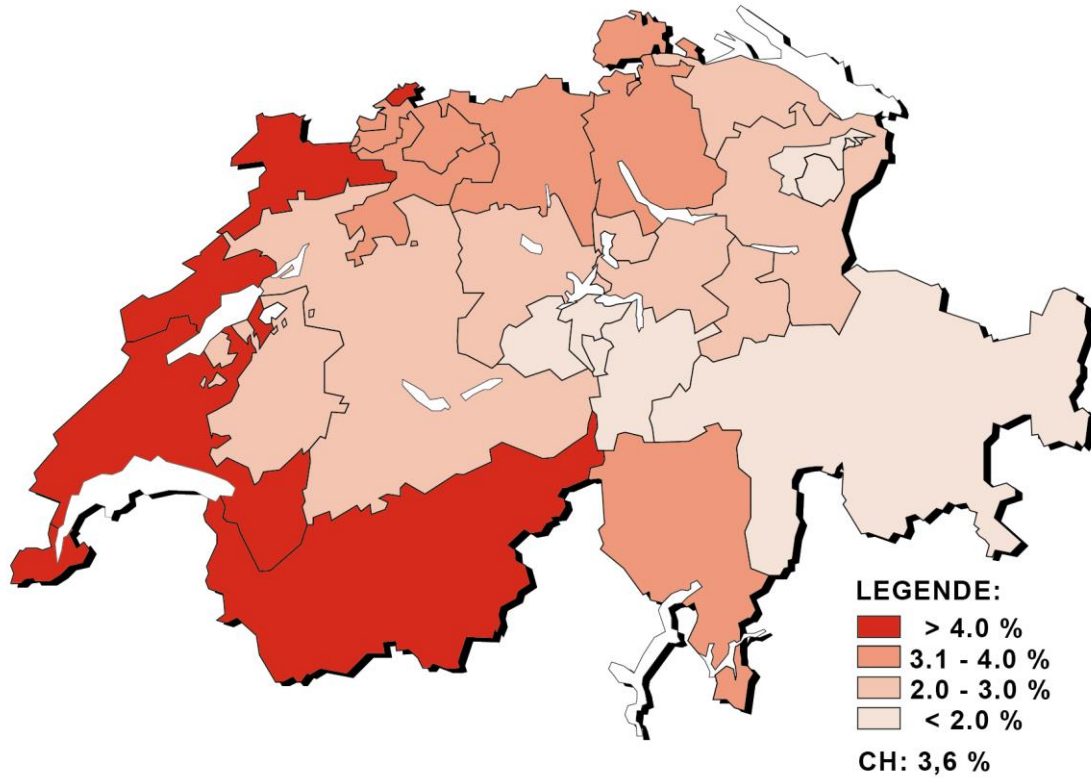
G3: Registrierte Stellensuchende und Arbeitslose



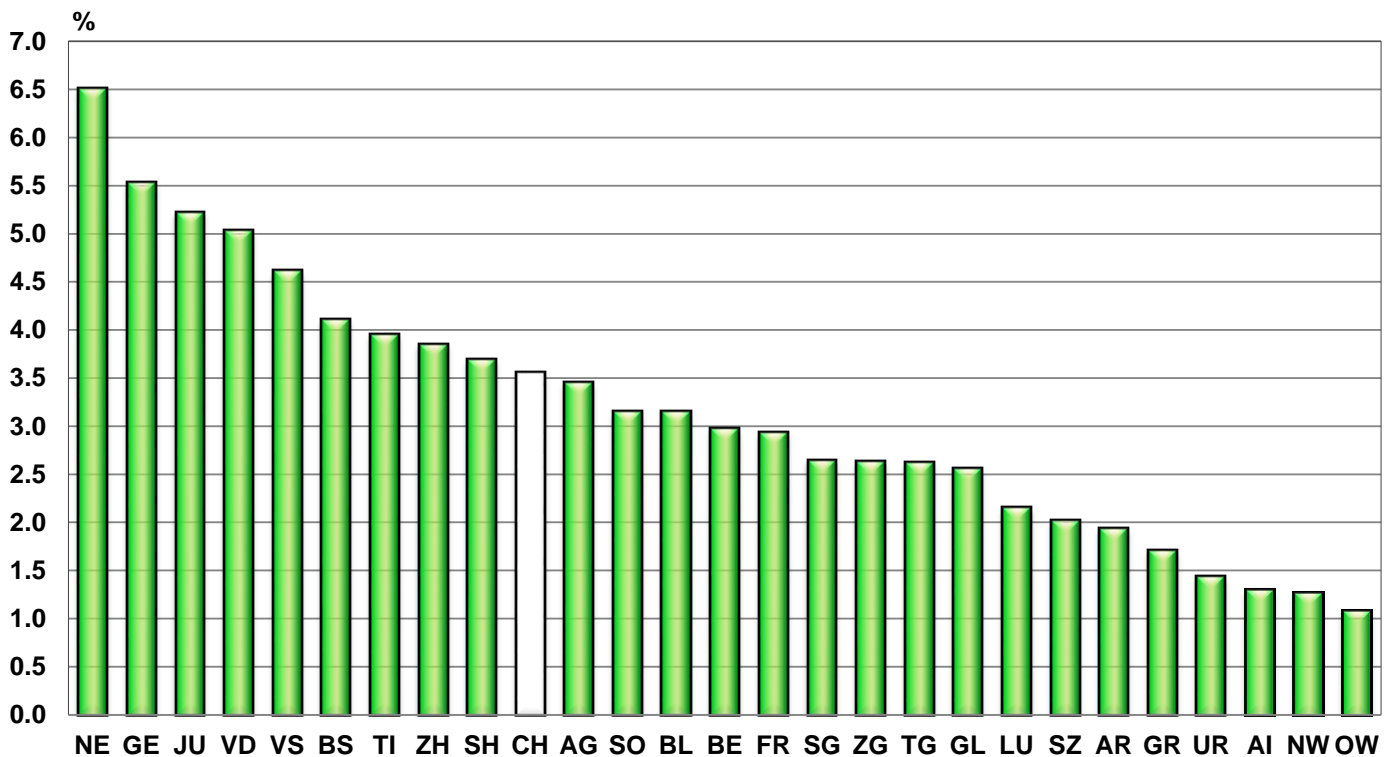
G4: Anteil der Langzeitarbeitslosen am Total der Arbeitslosen



G5: Arbeitslosenquote nach Kantonen, Februar 2017



G6: Arbeitslosenquote nach Kantonen, Februar 2017



T3: Registrierte Arbeitslose nach Wirtschaftszweigen ¹⁾

Jahresdurchschnitt		Januar			Februar						
2015	2016	2017			2017						
Bestände					Bestände		Veränderung zum				
							Vormonat		Vorjahresmonat		
					Anzahl	ALQ ²⁾	VK ³⁾	absolut	relativ (in %)	absolut	relativ (in %)
142810	149317	164466	Total		159809			-4657	-2.8	-1608	-1.0
1315	1301	1729	A	Sektor 1 (Land- und Forstwirtschaft, Fischerei)	1556	1.4	A	-173	-10.0	-95	-5.8
36074	38808	47942	B-F	Sektor 2 (Industrie)	45269	5.1	A	-2673	-5.6	-832	-1.8
96831	101258	107567	G-T	Sektor 3 (Dienstleistungen)	105860	3.6	A	-1707	-1.6	826	0.8
1315	1301	1729	A 01-03	Land- und Forstwirtschaft, Fischerei	1556	1.4	A	-173	-10.0	-95	-5.8
84	108	131	B 05-09	Bergbau, Steine und Erden	133	3.2	C	2	1.5	5	3.9
2916	3106	3333	C 10-12	Nahrungsmittel, Getränke, Tabak	3269	5.0	B	-64	-1.9	-39	-1.2
422	484	483	C 13-14	Textilien und Bekleidung	482	4.4	C	-1	-0.2	-2	-0.4
48	70	88	C 15	Leder, Lederwaren und Schuhe	90	7.7	D	2	2.3	29	47.5
950	1032	1230	C 16	Holz-, Flecht-, Korb- und Korkwaren	1184	3.3	B	-46	-3.7	-49	-4.0
1140	1178	1178	C 17-18	Papier- und Druckgewerbe	1160	4.1	B	-18	-1.5	-114	-8.9
1492	1528	1577	C 19-21	Chemische Industrie, Mineralölverarbeitung	1559	3.0	B	-18	-1.1	-51	-3.2
1002	1053	1228	C 22	Gummi- und Kunststoffwaren	1214	6.2	B	-14	-1.1	52	4.5
602	687	754	C 23	Glas, Keramik, Zementwaren	705	4.4	C	-49	-6.5	-84	-10.6
3596	3930	4098	C 24-25	Metallerzeugung, Metallerzeugnisse	4015	4.8	A	-83	-2.0	-188	-4.5
4376	4780	4839	C 26-27	Elektrotechnik, Elektronik, Uhren, Optik	4705	4.3	A	-134	-2.8	-211	-4.3
1771	2072	2172	- C 2652	- Uhren	2092	7.3	B	-80	-3.7	64	3.2
1997	2249	2306	C 28	Maschinenbau	2236	3.1	B	-70	-3.0	-204	-8.4
408	449	483	C 29-30	Fahrzeugbau	446	3.7	C	-37	-7.7	-42	-8.6
1547	1782	1923	C 31-33	Möbel; Reparatur von Maschinen	1878	4.1	B	-45	-2.3	56	3.1
354	411	460	D 35	Energieversorgung	444	1.8	B	-16	-3.5	-4	-0.9
467	502	546	E 36-39	Recycling; Wasserversorgung	526	3.8	C	-20	-3.7	-34	-6.1
14674	15458	23285	F 41-43	Baugewerbe 4)	21223	7.5	A	-2062	-8.9	48	0.2
20558	21583	22703	G 45-47	Handel; Reparatur- und Autogewerbe	22402	4.1	A	-301	-1.3	55	0.2
2471	2518	2739	G 45	Autohandel und -reparatur	2687	3.4	A	-52	-1.9	55	2.1
8173	8393	8810	G 46	Grosshandel	8674	4.3	A	-136	-1.5	-23	-0.3
9915	10671	11154	G 47	Detailhandel	11041	4.1	A	-113	-1.0	23	0.2
5420	5686	6204	H 49-53	Verkehr und Transport	6106	3.4	A	-98	-1.6	69	1.1
13398	13427	14187	I 55-56	Gastgewerbe	13981	7.7	A	-206	-1.5	-154	-1.1
4518	4780	5016	J 58- 63	Information und Kommunikation	4935	3.7	A	-81	-1.6	163	3.4
2317	2384	2520	- J 62	- Informatik	2471	3.4	B	-49	-1.9	50	2.1
6626	6990	7430	K 64-66	Finanz- und Versicherungsdienstleistungen	7397	3.0	A	-33	-0.4	581	8.5
3666	3821	4020	- K 64	- Banken	3973	2.8	A	-47	-1.2	210	5.6
1042	1092	1147	- K 65	- Versicherungen	1177	2.2	B	30	2.6	117	11.0
1349	1398	1453	L 68	Grundstücks- und Wohnungswesen	1428	3.0	B	-25	-1.7	-16	-1.1
9523	10454	10961	M 69-75	Freiberufliche, technische und wissenschaftliche DL	10831	3.1	A	-130	-1.2	274	2.6
564	611	633	- M 72	- Forschung und Entwicklung	620	3.3	C	-13	-2.1	5	0.8
10968	10845	12146	N 77-82	Sonstige wirtschaftliche Dienstleistungen 4)	11561	-585	-4.8	-1370	-10.6
3218	3388	3658	O 84	Öffentl. Verwaltung, Sozialversicherungen	3624	1.8	A	-34	-0.9	263	7.8
4322	4595	4678	P 85	Erziehung und Unterricht	4601	1.9	A	-77	-1.6	146	3.3
10632	11435	12081	Q 86-88	Gesundheits- und Sozialwesen	12017	2.4	A	-64	-0.5	681	6.0
1743	1883	2048	R 90-93	Kunst, Unterhaltung und Erholung	1988	3.8	B	-60	-2.9	66	3.4
3483	3629	3776	S 94-96	Sonstige Dienstleistungen	3742	3.1	A	-34	-0.9	-21	-0.6
1072	1166	1226	T 97-98	Private Haushalte mit Hauspersonal	1247	21	1.7	89	7.7
8590	7951	7228		Keine Angaben, übrige	7124	-104	-1.4	-1507	-17.5

Erläuterungen siehe Seiten 26-28.

1) Gliederung und Terminologie der Wirtschaftszweig-Nomenklatur nach NOGA 2008.

2) Von den 4'493'249 Erwerbepersonen gemäss Pooling 2012 - 2014 weisen 515'964 Personen keinen Wirtschaftszweig aus.

Darin sind 213'229 Erwerbslose enthalten. Die Arbeitslosenquoten nach Wirtschaftszweigen sind somit leicht überschätzt und nicht direkt vergleichbar mit den übrigen Arbeitslosenquoten der SECO-Arbeitsmarktstatistik.

3) Variationskoeffizient: A=0.0-1.0%, B=1.1-2.0%, C=2.1-5.0%, D=5.1-10.0%, E=10.1-16.5%, F=16.6-25.0%, G>25%.

4) Die Arbeitslosenquote für NOGA N 77-82 kann nicht berechnet werden, weil bei der NOGA-Gruppe 78 «private Arbeitsvermittler» auch Arbeitslose aus anderen Branchen erfasst werden.

T4: Registrierte Arbeitslose nach Berufsgruppen ¹⁾

Jahresdurchschn.		Januar					Februar						
2015	2016	2017					2017						
Bestände					Bestände		Veränderung zum		Vormonat		Vorjahresmonat		
					Anzahl	ALQ ²⁾	VK ³⁾	absolut	relativ (in %)	absolut	relativ (in %)		
142810	149317	164466	Total		159809			-4657	-2.8	-1608	-1.0		
2396	2360	3589	11	Land- und Forstwirtschaft, Tierzucht	3173	2.7	A	-416	-11.6	-103	-3.1		
1059	1110	1092	21	Lebens- u. Genussmittelherst. und -verarbeitung	1075	2.9	B	-17	-1.6	-73	-6.4		
449	494	469	22	Textil- und Lederherstellung und -verarbeitung	457	2.9	C	-12	-2.6	-48	-9.5		
34	37	49	23	Keramik- und Glasverarbeitung	41	3.1	D	-8	-16.3	-2	-4.7		
4344	4808	4978	24	Metallverarbeitung und Maschinenbau	4876	4.5	A	-102	-2.0	-488	-9.1		
3063	3315	3591	25	Elektrotechnik, Elektronik, Uhrenindustrie, Fahrzeug- und Gerätebau sowie -unterhalt	3444	3.9	A	-147	-4.1	-19	-0.5		
946	996	1263	26	Holzverarbeitung, Papierherstellung und -verarb.	1211	3.2	B	-52	-4.1	-14	-1.1		
631	638	656	27	Graphische Industrie	640	4.0	C	-16	-2.4	-69	-9.7		
661	694	728	28	Chemie- und Kunststoffverfahren	703	3.2	B	-25	-3.4	-92	-11.6		
7086	7419	7992	29	Übrige be- und verarbeitende Berufe ⁴⁾	7802	12.9	B	-190	-2.4	-247	-3.1		
2155	2332	2440	31	Ingenieurberufe	2371	2.2	A	-69	-2.8	-3	-0.1		
1006	1110	1207	32	Techniker/innen	1172	1.9	B	-35	-2.9	-9	-0.8		
2155	2369	2544	33-34	Technische Zeichner/innen und Fachkräfte	2452	2.8	A	-92	-3.6	-67	-2.7		
1819	1935	2731	35	Maschinen/Maschinentinnen	2497	7.4	B	-234	-8.6	-63	-2.5		
3141	3254	3350	36	Informatik	3275	3.0	A	-75	-2.2	-24	-0.7		
14097	14468	21764	41	Baugewerbe	19777	9.2	A	-1987	-9.1	-799	-3.9		
113	123	150	42	Bergbau, Stein- und Baustoffherst. sowie -verarb.	141	4.7	D	-9	-6.0	-6	-4.1		
16590	17737	18063	51	Handel und Verkauf	17922	5.5	A	-141	-0.8	-30	-0.2		
3020	3146	3357	52	Werbung, Marketing, Tourismus und Treuhand	3316	3.4	A	-41	-1.2	154	4.9		
4557	4638	5185	53	Transport und Verkehr	5011	3.9	A	-174	-3.4	-210	-4.0		
974	936	915	54	Post- und Fernmeldewesen	903	3.2	B	-12	-1.3	-133	-12.8		
16540	16703	17509	61	Gastgewerbe und Hauswirtschaft ⁵⁾	17236	8.1	A	-273	-1.6	-317	-1.8		
7405	7638	7994	62	Reinigung, Hygiene, Körperpflege	8037	4.7	A	43	0.5	-44	-0.5		
7669	8374	8738	71	Unternehmer, Direktoren und leitende Beamte	8692	2.4	A	-46	-0.5	427	5.2		
12471	12930	13316	72	Kaufmännische und administrative Berufe	13013	2.9	A	-303	-2.3	-111	-0.8		
2701	2845	3031	73	Bank- und Versicherungsgewerbe	3045	3.4	A	14	0.5	272	9.8		
1135	1195	1330	74	Sicherheits- und Ordnungspflege	1313	2.4	B	-17	-1.3	80	6.5		
644	750	790	75	Rechtswesen	787	2.1	B	-3	-0.4	57	7.8		
1140	1177	1215	81	Medienschaffende und verwandte Berufe	1213	2.5	B	-2	-0.2	53	4.6		
1553	1588	1575	82	Künstlerische Berufe	1563	3.0	B	-12	-0.8	-53	-3.3		
4700	4988	5220	83-84	Unterricht, Bildung, Seelsorge und Fürsorge	5209	1.5	A	-11	-0.2	392	8.1		
1690	1729	1866	85	Sozial-, Geistes- und Naturwissenschaften	1818	5.4	B	-48	-2.6	17	0.9		
5440	5782	6033	86	Gesundheitswesen	5953	1.8	A	-80	-1.3	293	5.2		
291	307	302	87	Sport und Unterhaltung	282	3.5	C	-20	-6.6	-6	-2.1		
525	668	737	91	Dienstleistungsberufe, wenn nicht anderswo	731	1.5	B	-6	-0.8	106	17.0		
8454	8437	8330	92-93	Übrige Berufe	8298	-32	-0.4	-522	-5.9		
156	290	367		Keine Angaben	360	-7	-1.9	93	34.8		

Erläuterungen siehe Seiten 26-28.

1) Gliederung der Berufsgruppen nach SBN 2000 des Bundesamtes für Statistik.

2) Von den 4'493'249 Erwerbspersonen gemäss Pooling 2012-2014, weisen 410'151 Personen keine Berufsangaben aus.

Darin sind 213'229 Erwerbslose enthalten. Die Arbeitslosenquoten nach Berufen sind somit leicht überschätzt und nicht direkt vergleichbar mit den übrigen Arbeitslosenquoten der SECO-Arbeitsmarktstatistik.

3) Variationskoeffizient: A=0.0-1.0%, B=1.1-2.0%, C=2.1-5.0%, D=5.1-10.0%, E=10.1-16.5%, F=16.6-25.0%, G>25%.

4) Zu dieser Berufsgruppe gehören überwiegend Tätigkeiten mit geringen Berufsqualifikationen und Hilfsarbeiten.

5) Davon entfallen auf die Hauswirtschaft 2058 Personen (Februar 2017).

T5: Registrierte Arbeitslose nach Altersklassen

Jahresdurchschn.		Januar 2017		Februar 2017								
2015	2016			Bestände	Veränderung zum		Zu- und Abgänge					
		Anzahl			ALQ	VK ¹⁾	Vormonat		Vorjahresmonat		Zugänge	Abgänge
				absolut			relativ (in %)	absolut	relativ (in %)			
142810	149317	164466	Total	159809	3.6	A	-4657	-2.8	-1608	-1.0	27657	32314
4431	4383	4196	15-19 Jahre	4048	2.1	A	-148	-3.5	-324	-7.4	1160	1137
14343	14448	15586	20-24 Jahre	15060	4.2	A	-526	-3.4	-1059	-6.6	3659	4108
19016	19917	22065	25-29 Jahre	21340	4.5	A	-725	-3.3	-569	-2.6	4263	4898
19963	20787	23057	30-34 Jahre	22432	4.4	A	-625	-2.7	-238	-1.0	4028	4661
17465	18484	20709	35-39 Jahre	20077	4.1	A	-632	-3.1	165	0.8	3337	4034
16169	16735	18499	40-44 Jahre	17856	3.3	A	-643	-3.5	-336	-1.8	2837	3458
16269	16671	18421	45-49 Jahre	17765	3.0	A	-656	-3.6	-580	-3.2	2828	3457
14901	16072	18032	50-54 Jahre	17599	3.3	A	-433	-2.4	351	2.0	2756	3223
11683	12600	14067	55-59 Jahre	13875	3.2	A	-192	-1.4	571	4.3	1935	2218
8572	9221	9834	60 und mehr	9757	2.7	A	-77	-0.8	411	4.4	854	1120
			Männer									
80978	84548	97457	Total	93695	3.9	A	-3762	-3.9	-1485	-1.6	15585	19347
2546	2511	2450	15-19 Jahre	2388	2.4	A	-62	-2.5	-204	-7.9	681	645
7983	8123	9316	20-24 Jahre	8897	4.8	A	-419	-4.5	-510	-5.4	2107	2477
10206	10595	12289	25-29 Jahre	11794	4.8	A	-495	-4.0	-461	-3.8	2317	2765
10820	11124	12975	30-34 Jahre	12453	4.6	A	-522	-4.0	-356	-2.8	2193	2735
9709	10194	12083	35-39 Jahre	11597	4.3	A	-486	-4.0	15	0.1	1878	2391
9190	9472	11098	40-44 Jahre	10514	3.6	A	-584	-5.3	-221	-2.1	1586	2135
9418	9644	11086	45-49 Jahre	10562	3.3	A	-524	-4.7	-456	-4.1	1594	2104
8693	9393	11012	50-54 Jahre	10669	3.7	A	-343	-3.1	175	1.7	1598	1968
6987	7598	8830	55-59 Jahre	8549	3.6	A	-281	-3.2	315	3.8	1080	1407
5428	5893	6318	60 und mehr	6272	2.8	A	-46	-0.7	218	3.6	551	720
			Frauen									
61832	64769	67009	Total	66114	3.2	A	-895	-1.3	-123	-0.2	12072	12967
1885	1872	1746	15-19 Jahre	1660	1.9	A	-86	-4.9	-120	-6.7	479	492
6360	6325	6270	20-24 Jahre	6163	3.5	A	-107	-1.7	-549	-8.2	1552	1631
8810	9322	9776	25-29 Jahre	9546	4.2	A	-230	-2.4	-108	-1.1	1946	2133
9143	9663	10082	30-34 Jahre	9979	4.3	A	-103	-1.0	118	1.2	1835	1926
7755	8290	8626	35-39 Jahre	8480	3.8	A	-146	-1.7	150	1.8	1459	1643
6978	7263	7401	40-44 Jahre	7342	3.0	A	-59	-0.8	-115	-1.5	1251	1323
6851	7027	7335	45-49 Jahre	7203	2.6	A	-132	-1.8	-124	-1.7	1234	1353
6208	6678	7020	50-54 Jahre	6930	2.8	A	-90	-1.3	176	2.6	1158	1255
4696	5002	5237	55-59 Jahre	5326	2.7	A	89	1.7	256	5.0	855	811
3144	3328	3516	60 und mehr	3485	2.4	A	-31	-0.9	193	5.9	303	400

Erläuterungen siehe Seiten 26-28.

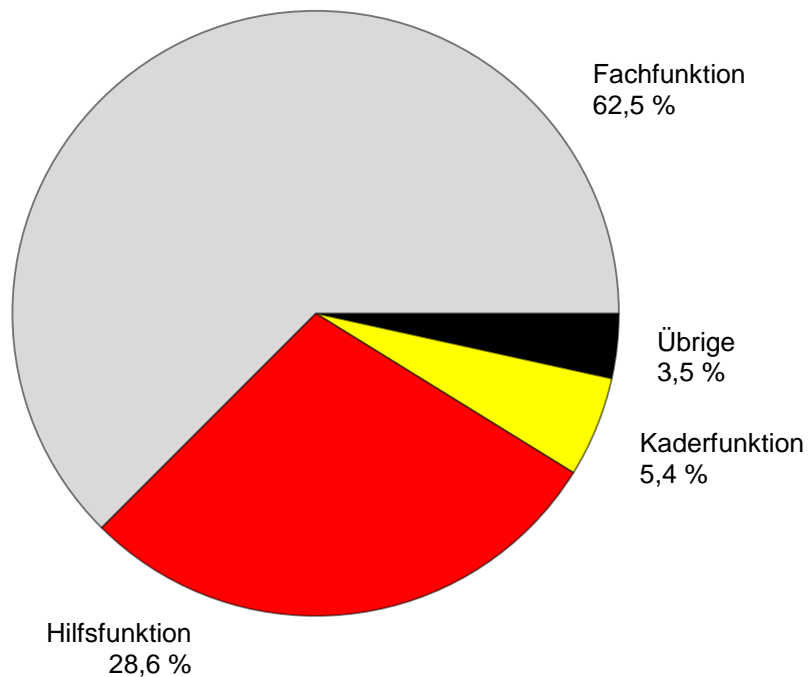
¹⁾ Variationskoeffizient: A=0.0-1.0%, B=1.1-2.0%, C=2.1-5.0%, D=5.1-10.0%, E=10.1-16.5%, F=16.6-25.0%, G>25%.

T6: Registrierte Arbeitslose nach zuletzt ausgeübter Funktion

Jahresdurchschn.		Januar 2017		Februar 2017							
2015	2016			Bestände	Veränderung zum				Zu- und Abgänge		
		Anzahl			Anteil (in %)	Vormonat		Vorjahresmonat		Zugänge	Abgänge
				absolut		relativ (in %)	absolut	relativ (in %)			
142810	149317	164466	Total	159809	100.0	-4657	-2.8	-1608	-1.0	27657	32314
489	476	484	Selbständig	484	0.3	-	-	-40	-7.6	107	106
8067	8472	8686	Kaderfunktion	8583	5.4	-103	-1.2	6	0.1	1086	1214
88463	93200	102838	Fachfunktion	99915	62.5	-2923	-2.8	445	0.4	17443	20410
40584	41825	47391	Hilfsfunktion	45782	28.6	-1609	-3.4	-1698	-3.6	7724	9283
2658	2834	2754	Lehrling	2719	1.7	-35	-1.3	-95	-3.4	666	693
768	835	830	Praktikant	840	0.5	10	1.2	-10	-1.2	222	205
1715	1608	1417	Schüler, Student	1418	0.9	1	0.1	-211	-13.0	391	385
67	67	66	Heimarbeiter	68	0.0	2	3.0	-5	-6.8	18	18
-	-	-	Keine Angabe	-	-	-	-	-	-	-	-

Erläuterungen siehe Seiten 26-28.

**G7: Registrierte Arbeitslose nach zuletzt ausgeübter Funktion
Februar 2017**



T7: Langzeitarbeitslose

Jahresdurchschn.			Januar 2017		Februar 2017					
2015	2016				Bestände		Veränderung zum			
Bestände					Vormonat		Vorjahresmonat			
Anzahl	Anteil (in %)	absolut	relativ (in %)		absolut	relativ (in %)	absolut	relativ (in %)		
21770	24061	25813	Total	24964	100.0	-849	-3.3	1363	5.8	15.6
			Nach Regionen:							
12117	14262	15630	Deutsche Schweiz	15114	60.5	-516	-3.3	1367	9.9	15.2
9652	9799	10183	Westschweiz und Tessin	9850	39.5	-333	-3.3	-4	-0.0	16.3
			Nach Geschlecht:							
9513	10358	10781	Frauen	10471	41.9	-310	-2.9	327	3.2	15.8
12256	13703	15032	Männer	14493	58.1	-539	-3.6	1036	7.7	15.5
			Nach Nationalität:							
11970	13270	14057	Schweizer	13577	54.4	-480	-3.4	726	5.6	16.4
9799	10791	11756	Ausländer	11387	45.6	-369	-3.1	637	5.9	14.8
			Nach Alter:							
445	504	476	15-24 Jahre	444	1.8	-32	-6.7	-37	-7.7	2.3
12059	13423	14270	25-49 Jahre	13741	55.0	-529	-3.7	435	3.3	13.8
9266	10133	11067	50 und mehr	10779	43.2	-288	-2.6	965	9.8	26.1
			Nach ausgewählten Berufsgruppen:							
601	770	869	Metallverarbeitung und Maschinenbau	834	3.3	-35	-4.0	135	19.3	17.1
410	517	577	Elektrotechnik, Elektronik, Uhrenindustrie, Fahrzeug- und Gerätebau sowie -unterhalt	559	2.2	-18	-3.1	79	16.5	16.2
1360	1549	1720	Übrige be- und verarbeitende Berufe	1663	6.7	-57	-3.3	171	11.5	21.3
579	590	631	Informatik	603	2.4	-28	-4.4	33	5.8	18.4
1411	1608	1901	Baugewerbe	1854	7.4	-47	-2.5	92	5.2	9.4
2420	2748	2938	Handel und Verkauf	2828	11.3	-110	-3.7	140	5.2	15.8
475	516	551	Werbung, Marketing, Tourismus u. Treuhand	526	2.1	-25	-4.5	30	6.0	15.9
799	878	924	Transport und Verkehr	891	3.6	-33	-3.6	12	1.4	17.8
2389	2481	2556	Gastgewerbe und Hauswirtschaft	2489	10.0	-67	-2.6	29	1.2	14.4
1411	1488	1522	Reinigung, Hygiene, Körperpflege	1517	6.1	-5	-0.3	-4	-0.3	18.9
1367	1559	1677	Unternehmer, Direktoren und leitende Beamte	1619	6.5	-58	-3.5	141	9.5	18.6
2070	2210	2310	Kaufmännische und administrative Berufe	2209	8.8	-101	-4.4	69	3.2	17.0
590	586	577	Bank- und Versicherungsgewerbe	560	2.2	-17	-2.9	-4	-0.7	18.4
694	745	791	Unterricht, Bildung, Seelsorge und Fürsorge	771	3.1	-20	-2.5	44	6.1	14.8
708	738	747	Gesundheitswesen	717	2.9	-30	-4.0	-4	-0.6	12.0

Erläuterungen siehe Seiten 26-28.

T8: Jugendarbeitslose (15-24 Jahre)

Jahresdurchschn.		Januar		Februar								
2015	2016	2017		Bestände	Veränderung zum				ALQ VK ¹⁾		Veränderung in Prozentpunkten zum	
Bestände					Vormonat		Vorjahresmonat					
				Anzahl	absolut	relativ (in %)	absolut	relativ (in %)	Vor-	Vor-		
								monat	jahres-			
18774	18831	19782	Total	19108	-674	-3.4	-1383	-6.7	3.5	A	-0.1	-0.2
			Nach Regionen:									
12088	12389	13075	Deutsche Schweiz	12699	-376	-2.9	-735	-5.5	3.1	A	-0.1	-0.2
6686	6441	6707	Westschweiz und Tessin	6409	-298	-4.4	-648	-9.2	4.6	A	-0.2	-0.5
			Nach Geschlecht:									
8246	8197	8016	Frauen	7823	-193	-2.4	-669	-7.9	2.9	A	-0.1	-0.3
10528	10634	11766	Männer	11285	-481	-4.1	-714	-6.0	3.9	A	-0.2	-0.3
			Nach Nationalität:									
12278	12489	13004	Schweizer	12531	-473	-3.6	-886	-6.6	2.8	A	-0.1	-0.2
6495	6342	6778	Ausländer	6577	-201	-3.0	-497	-7.0	6.2	A	-0.2	-0.5
			Nach Alter:									
4431	4383	4196	15-19 Jahre	4048	-148	-3.5	-324	-7.4	2.1	A	-0.1	-0.2
14343	14448	15586	20-24 Jahre	15060	-526	-3.4	-1059	-6.6	4.2	A	-0.1	-0.2
			Nach bisheriger Dauer:									
15309	15145	16365	1-6 Monate	15123	-1242	-7.6	-890	-5.6
3020	3182	2941	7-12 Monate	3541	600	20.4	-456	-11.4
445	504	476	> 1 Jahr	444	-32	-6.7	-37	-7.7
			Nach ausgewählten Funktionen:									
10462	10666	11628	Fachfunktion	10955	-673	-5.8	-584	-5.1
4254	4016	4260	Hilfsfunktion	4257	-3	-0.1	-544	-11.3
2290	2441	2386	Lehrling	2357	-29	-1.2	-70	-2.9
407	435	410	Praktikant	429	19	4.6	-16	-3.6
1318	1229	1047	Schüler, Student	1056	9	0.9	-174	-14.1

Erläuterungen siehe Seiten 26-28.

¹⁾ Variationskoeffizient: A=0.0-1.0%, B=1.1-2.0%, C=2.1-5.0%, D=5.1-10.0%, E=10.1-16.5%, F=16.6-25.0%, G>25%.

T9: Gemeldete offene Stellen

Jahresdurchschn.		Januar 2017		Februar 2017							
2015	2016			Bestände		Veränderung zum				Zu- und Abgänge	
				Vormonat		Vorjahresmonat					
Anzahl	Anteil (in %)	absolut		relativ (in %)	absolut	relativ (in %)	Zugänge 1)	Abgänge			
10029	10583	11094	Total	12041	100.0	947	8.5	1396	13.1	6490	5543
...	...	<i>11654</i>	Saisonbereinigt ²⁾	11694	...	40	0.3
			Nach Arbeitszeit:								
8069	8449	8961	Vollzeit	9750	81.0	789	8.8	1166	13.6	5122	4321
1960	2134	2133	Teilzeit	2291	19.0	158	7.4	230	11.2	1368	1222
			Nach Kantonen:								
2184	2484	2782	Zürich	2962	24.6	180	6.5	367	14.1	1284	1104
443	550	600	Bern	599	5.0	-1	-0.2	26	4.5	365	366
139	144	141	Luzern	151	1.3	10	7.1	25	19.8	59	49
33	29	12	Uri	17	0.1	5	41.7	-12	-41.4	12	7
123	89	103	Schwyz	115	1.0	12	11.7	10	9.5	73	61
-	-	-	Obwalden ³⁾	-	-	-	-	-	-	-	-
50	55	88	Nidwalden	91	0.8	3	3.4	51	127.5	31	28
23	21	29	Glarus	39	0.3	10	34.5	20	105.3	17	7
215	232	241	Zug	253	2.1	12	5.0	24	10.5	131	119
309	279	356	Freiburg	389	3.2	33	9.3	135	53.1	263	230
185	170	180	Solothurn	191	1.6	11	6.1	-7	-3.5	127	116
119	147	159	Basel-Stadt	155	1.3	-4	-2.5	8	5.4	84	88
281	276	249	Basel-Landschaft	242	2.0	-7	-2.8	-61	-20.1	132	139
80	78	98	Schaffhausen	98	0.8	-	-	-6	-5.8	34	34
32	51	39	Appenzell A.Rh.	46	0.4	7	17.9	5	12.2	25	18
5	3	5	Appenzell I.Rh.	4	0.0	-1	-20.0	2	100.0	-	1
656	674	595	St. Gallen	736	6.1	141	23.7	7	1.0	343	202
390	374	374	Graubünden	369	3.1	-5	-1.3	44	13.5	166	171
1207	1000	1082	Aargau	1043	8.7	-39	-3.6	-131	-11.2	437	476
358	429	356	Thurgau	412	3.4	56	15.7	-48	-10.4	269	213
322	428	524	Tessin	562	4.7	38	7.3	188	50.3	310	272
1636	1863	1922	Waadt	2253	18.7	331	17.2	542	31.7	1115	784
446	405	353	Wallis	436	3.6	83	23.5	67	18.2	338	255
217	199	234	Neuenburg	288	2.4	54	23.1	86	42.6	161	107
487	522	496	Genf	479	4.0	-17	-3.4	19	4.1	644	661
89	80	76	Jura	111	0.9	35	46.1	35	46.1	70	35

Erläuterungen siehe Seiten 26-28.

¹⁾ Alle Zugänge von offenen Stellen im Berichtsmonat, welche sofort oder zu einem späteren Zeitpunkt besetzt werden können.

²⁾ Es wird das Saisonbereinigungsverfahren X-12 verwendet. Das Verfahren berechnet die Zeitreihe mit jedem zusätzlichen Wert neu, so dass die bereinigten Werte von einem Monat zum anderen variieren können. Diese Werte sind kursiv dargestellt.

³⁾ Neu erfasste offene Stellen für Obwalden werden seit Juli 2009 in Nidwalden erfasst und ausgewiesen.

T10: Zeitreihe registrierte Arbeitslose

	Jan.	Feb.	März	April	Mai	Juni	Juli	Aug.	Sept.	Okt.	Nov.	Dez.	Ø
1995	167815	165351	160774	156684	151959	146342	146104	145726	143458	146364	152102	157115	153316
1996	164656	166102	165305	164151	162377	159964	161586	163705	166409	174107	183026	192171	168630
1997	205501	206291	202207	197732	192091	185320	182477	180843	177229	173484	175927	180549	188304
1998	182492	176548	165683	153897	142360	130779	125994	122225	117544	115513	118576	124309	139660
1999	125883	122026	114073	105912	98598	92399	90122	87487	85096	84263	86328	91041	98602
2000	92631	88702	81548	75642	69788	65962	65140	63708	62329	62953	65721	69724	71987
2001	72295	69766	65625	63032	61097	59176	60166	61079	62170	68298	77633	86027	67197
2002	93714	94472	92371	92025	90930	90705	92948	96362	101889	110197	120627	129809	100504
2003	138944	142023	141808	141624	140609	140485	141699	143672	146688	151259	156598	162835	145687
2004	168163	165979	160849	155061	148816	144103	143125	145923	146341	147911	152409	158416	153091
2005	162032	160451	155681	150671	145370	140661	139902	142359	142728	144066	146762	151764	148537
2006	154204	150099	143249	136360	129486	122837	121725	123074	121876	122765	124133	128580	131532
2007	131057	126395	117915	112829	106200	99781	99779	100757	99681	102039	104820	109012	109189
2008	111877	108457	103777	100880	95166	91477	92163	94039	95980	100471	107652	118762	101725
2009	128430	132402	134713	136709	135128	140253	145364	150831	154409	158138	163950	172740	146089
2010	175765	172999	166032	158570	151074	144473	142330	142879	140040	139365	141668	148636	151986
2011	148784	143325	134905	123448	114684	110378	109200	111687	111344	115178	121109	130662	122892
2012	134317	133154	126392	123158	118860	114868	116294	119823	120347	125536	132067	142309	125594
2013	148158	146001	138993	135851	131290	126498	128516	129956	131072	133443	139073	149437	136524
2014	153260	149259	142846	137087	130310	126632	127054	128434	129965	132397	136552	147369	136764
2015	150946	149921	145108	141131	136349	133256	133754	136983	138226	141269	148143	158629	142810
2016	163644	161417	155324	149540	144778	139127	139310	142858	142675	144531	149228	159372	149317
2017	164466	159809											

Erläuterungen siehe Seiten 26-28.

T11: Zeitreihe Arbeitslosenquote ¹⁾

	Jan.	Feb.	März	April	Mai	Juni	Juli	Aug.	Sept.	Okt.	Nov.	Dez.	Ø
1995	4.6	4.6	4.4	4.3	4.2	4.0	4.0	4.0	4.0	4.0	4.2	4.3	4.2
1996	4.5	4.6	4.6	4.5	4.5	4.4	4.5	4.5	4.6	4.8	5.1	5.3	4.7
1997	5.7	5.7	5.6	5.5	5.3	5.1	5.0	5.0	4.9	4.8	4.9	5.0	5.2
1998	5.0	4.9	4.6	4.2	3.9	3.6	3.5	3.4	3.2	3.2	3.3	3.4	3.9
1999	3.5	3.4	3.1	2.9	2.7	2.6	2.5	2.4	2.3	2.3	2.4	2.5	2.7
2000	2.3	2.2	2.1	1.9	1.8	1.7	1.7	1.6	1.6	1.6	1.7	1.8	1.8
2001	1.8	1.8	1.7	1.6	1.5	1.5	1.5	1.5	1.6	1.7	2.0	2.2	1.7
2002	2.4	2.4	2.3	2.3	2.3	2.3	2.4	2.4	2.6	2.8	3.1	3.3	2.5
2003	3.5	3.6	3.6	3.6	3.6	3.6	3.6	3.6	3.7	3.8	4.0	4.1	3.7
2004	4.3	4.2	4.1	3.9	3.8	3.7	3.6	3.7	3.7	3.7	3.9	4.0	3.9
2005	4.1	4.1	3.9	3.8	3.7	3.6	3.5	3.6	3.6	3.7	3.7	3.8	3.8
2006	3.9	3.8	3.6	3.5	3.3	3.1	3.1	3.1	3.1	3.1	3.1	3.3	3.3
2007	3.3	3.2	3.0	2.9	2.7	2.5	2.5	2.6	2.5	2.6	2.7	2.8	2.8
2008	2.8	2.7	2.6	2.6	2.4	2.3	2.3	2.4	2.4	2.5	2.7	3.0	2.6
2009	3.3	3.4	3.4	3.5	3.4	3.6	3.7	3.8	3.9	4.0	4.2	4.4	3.7
2010	4.1	4.0	3.8	3.7	3.5	3.3	3.3	3.3	3.2	3.2	3.3	3.4	3.5
2011	3.4	3.3	3.1	2.9	2.7	2.6	2.5	2.6	2.6	2.7	2.8	3.0	2.8
2012	3.1	3.1	2.9	2.8	2.7	2.7	2.7	2.8	2.8	2.9	3.1	3.3	2.9
2013	3.4	3.4	3.2	3.1	3.0	2.9	3.0	3.0	3.0	3.1	3.2	3.5	3.2
2014	3.4	3.3	3.2	3.1	2.9	2.8	2.8	2.9	2.9	2.9	3.0	3.3	3.0
2015	3.4	3.3	3.2	3.1	3.0	3.0	3.0	3.0	3.1	3.1	3.3	3.5	3.2
2016	3.6	3.6	3.5	3.3	3.2	3.1	3.1	3.2	3.2	3.2	3.3	3.5	3.3
2017	3.7	3.6											

Erläuterungen siehe Seiten 26-28.

1) Arbeitslose im Verhältnis zu den Erwerbspersonen gemäss Strukturerhebungsdaten (SE) der Jahre 2012, 2013 und 2014 zum Erwerbsleben (3-Jahres-Pooling 2012-14, Total 4'493'249 Personen). 2010-2013 Basis Strukturerhebung 2010: 4'322'899 Personen; 2000-2009 Basis Volkszählung (VZ) 2000: 3'946'988 Personen; 1990-1999 Basis VZ 1990: 3'621'716 Personen.

T12: Zeitreihe registrierte Stellensuchende

	Jan.	Feb.	März	April	Mai	Juni	Juli	Aug.	Sept.	Okt.	Nov.	Dez.	Ø
1995	182240	179899	176174	172731	169820	166300	168070	169043	169689	174170	182041	188416	174883
1996	196999	199542	199551	199393	199135	198161	201144	203260	206938	215965	225690	234998	206731
1997	247914	251377	249483	247660	244361	241470	241455	241032	240072	239729	243922	247862	244695
1998	249222	244901	237986	230199	221901	213117	208370	203214	199869	198003	200202	203228	217518
1999	202752	199228	191859	183055	175138	167516	162771	157526	153279	151272	152497	154154	170921
2000	152261	148127	140225	132761	125283	119828	116250	112612	110089	109806	112616	115732	124633
2001	116770	114575	110115	105857	102990	100812	100534	100552	101302	108910	120808	129849	109423
2002	138443	140581	140468	140054	139202	139715	142271	145202	151503	161105	173500	183262	149609
2003	192586	197493	199702	200654	201123	201919	203712	205636	209495	215050	222282	228245	206491
2004	232197	231361	228212	222858	216377	212588	210740	212785	213733	215504	222102	227634	220508
2005	229624	228701	224525	219020	214024	210257	208300	210114	210888	212534	216859	220999	217154
2006	221825	218394	212486	204316	196638	189892	186936	186654	184880	186149	188641	192156	197414
2007	193176	188902	180298	173806	165843	158677	157068	156235	154395	157458	161214	164838	167659
2008	166414	163744	159031	154894	148527	144546	143798	143549	145937	151390	160144	171279	154438
2009	180287	186273	191992	194726	192516	198990	204137	208568	212902	217972	226116	234359	204070
2010	236317	235667	231497	223804	215264	209270	205604	204989	202774	202675	206715	211709	215524
2011	210916	205989	197837	181041	171169	165742	162530	164070	164448	169191	177681	185706	179693
2012	187417	187315	180912	176142	170776	166437	167222	170276	170867	178532	188311	196898	178425
2013	201776	200495	194224	190367	185012	179806	181398	181129	183741	188536	196522	205802	190734
2014	208777	205934	199911	192829	184436	180689	180822	179880	183113	187715	193892	203926	191827
2015	206138	206369	204266	199346	192798	191090	190939	192669	196042	200920	210886	220209	200973
2016	222751	222888	218187	210926	206239	201131	199347	201989	203568	207512	215215	223413	211097
2017	226861	223627											

Erläuterungen siehe Seiten 26-28.

T13: Abgerechnete Kurzarbeit

Betriebe, betroffene Arbeitnehmer und ausgefallene Arbeitsstunden

Merkmale	Dezember 2016 *)	Veränderung gegenüber			
		November 2016		Dezember 2015	
		absolut	in %	absolut	in %
- Betriebe	475	-90	-15.9	-15	-3.1
- betroffene Arbeitnehmer	5350	-854	-13.8	853	19.0
- ausgefallene Arbeitsstunden	271502	-66722	-19.7	12714	4.9

*) *kursiv* = provisorische Werte.

(...) Veränderungen über 200% werden nicht publiziert.

Erläuterungen siehe Seiten 26-28.

G8: Kurzarbeit, abgerechnete ausgefallene Arbeitsstunden



*) provisorische Werte

T14: Aussteuerungen aus der Arbeitslosenversicherung

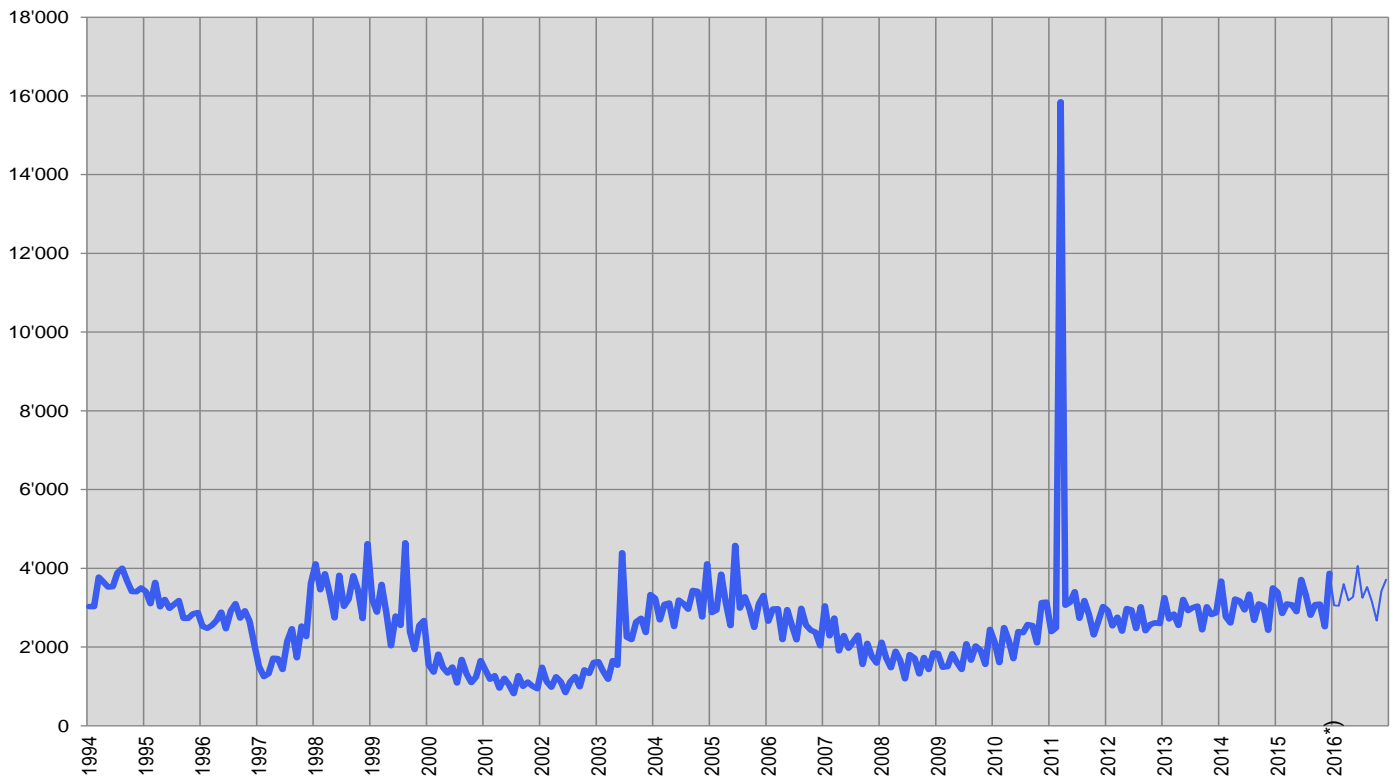
	Jan.	Feb.	März	April	Mai	Juni	Juli	Aug.	Sept.	Okt.	Nov.	Dez.	Ø
1996	2527	2475	2548	2675	2887	2464	2919	3099	2733	2921	2657	2077	2665
1997	1514	1251	1323	1718	1703	1432	2151	2463	1728	2531	2269	3620	1975
1998	4112	3454	3861	3363	2743	3820	3036	3212	3808	3452	2725	4623	3517
1999	3207	2886	3591	2877	2034	2788	2549	4648	2388	1936	2549	2671	2844
2000	1547	1365	1817	1482	1337	1494	1086	1681	1329	1097	1238	1656	1427
2001	1417	1182	1272	955	1206	1042	815	1271	1005	1111	1009	941	1102
2002	1485	1122	982	1243	1119	842	1123	1247	990	1417	1331	1610	1209
2003	1627	1384	1183	1656	1538	4395	2251	2188	2641	2732	2369	3331	2275
2004	3238	2688	3084	3117	2519	3191	3102	2963	3440	3416	2764	4111	3136
2005	2878	2939	3852	3123	2543	4583	2991	3275	2963	2499	3093	3309	3171
2006	2658	2964	2970	2187	2949	2547	2181	2985	2561	2426	2373	2030	2569
2007	3046	2286	2738	1905	2292	1971	2136	2303	1560	2093	1754	1592	2140
2008	2121	1719	1474	1894	1653	1192	1808	1715	1318	1736	1431	1851	1659
2009	1833	1488	1504	1828	1606	1428	2085	1666	2024	1914	1561	2451	1782
2010	2122	1603	2496	2166	1707	2390	2366	2573	2542	2106	3131	3143	2362
2011	2390	2487	15850	3063	3132	3406	2729	3180	2821	2306	2664	3026	3921
2012	2929	2540	2755	2402	2975	2946	2469	3021	2415	2573	2619	2592	2686
2013	3253	2714	2836	2551	3209	2925	3000	3037	2438	3021	2827	2868	2890
2014	3673	2771	2610	3219	3166	2946	3343	2677	3098	3045	2428	3501	3040
2015	3395	2851	3093	3070	2896	3716	3319	2811	3077	3088	2515	3871	3142
* 2016	<i>3057</i>	<i>3046</i>	<i>3601</i>	<i>3185</i>	<i>3274</i>	<i>4061</i>	<i>3249</i>	<i>3527</i>	<i>3165</i>	<i>2673</i>	<i>3420</i>	<i>3713</i>	3331

* kursiv = provisorische Werte.

Erläuterungen siehe Seiten 26-28.

Von den im Dezember ausgesteuerten Personen haben bis Ende Februar 558 Personen oder 15% eine neue Stelle gefunden. 834 Personen oder 22% sind weiterhin bei einem RAV registriert und bleiben damit als arbeitslos oder stellensuchend erfasst. Sie haben die Möglichkeit, weiterhin von den Dienstleistungen der RAV und den angebotenen arbeitsmarktlichen Massnahmen zu profitieren. 2321 Ausgesteuerte (63%) sind nicht mehr eingeschrieben (ein späterer Wiedereintritt in den Arbeitsmarkt oder der Rückzug davon sind daher nicht erfassbar).

G9: Aussteuerungen aus der Arbeitslosenversicherung



*) provisorische Werte

ERLÄUTERUNGEN

Registrierte Arbeitslose	Personen, welche bei einem Regionalen Arbeitsvermittlungszentrum gemeldet sind, keine Stelle haben und sofort vermittelbar sind. Dabei ist unerheblich, ob diese Personen eine Arbeitslosenentschädigung beziehen oder nicht. Ganzarbeitslose suchen eine Vollzeitstelle; teilweise Arbeitslose eine Teilzeitstelle.
Registrierte Stellensuchende	Alle arbeitslosen und nichtarbeitslosen Personen, welche beim Regionalen Arbeitsvermittlungszentrum gemeldet sind und eine Stelle suchen.
Registrierte nicht-arbeitslose Stellensuchende	Personen, die bei einem Regionalen Arbeitsvermittlungszentrum registriert, jedoch im Unterschied zu den Arbeitslosen entweder nicht sofort vermittelbar sind oder aber über eine Arbeit verfügen. Die registrierten nichtarbeitslosen Stellensuchenden entsprechen der Differenz zwischen dem Total der registrierten Stellensuchenden und den Arbeitslosen. Als Kategorien der registrierten nicht-arbeitslosen Stellensuchenden werden die Anzahl Personen in Programmen zur vorübergehenden Beschäftigung, in Umschulung oder Weiterbildung, im Zwischenverdienst sowie Übrige ausgewiesen.
Programme zur vorübergehenden Beschäftigung (PvB)	Von der Arbeitslosenversicherung finanzierte Programme mit dem Zweck, die berufliche Eingliederung bzw. Wiedereingliederung der Versicherten zu erleichtern. Sie ermöglichen den Teilnehmenden, ihre beruflichen Qualifikationen zu erhalten und neue Fähigkeiten zu fördern. Die vorübergehende Beschäftigung kann auch im Rahmen von Berufspraktika in Unternehmen und in der Verwaltung oder in Motivationssemestern für Schulabgänger erfolgen.
Umschulung / Weiterbildung	Umschulungs- und Weiterbildungsmassnahmen (Kurse) bezwecken die rasche und wesentliche Verbesserung der Vermittlungsfähigkeit eines Versicherten auf dem Arbeitsmarkt. Die Massnahme kann auch als Ausbildungspraktikum bei einer Unternehmung oder im Rahmen einer Übungsfirma erfolgen. Nichtarbeitslose in Umschulung/Weiterbildung werden zeitweise vom Beratungsgespräch befreit , um sich intensiver der Ausbildung widmen zu können. Sie werden in der Tabelle 2c der Statistik der Nichtarbeitslosen erfasst. Für Arbeitslose in Umschulung/Weiterbildung besteht hingegen die Pflicht zum Beratungs-gespräch. Diese Personen werden in Tabelle 1a der Statistik der Arbeitslosen ausgewiesen.
Zwischenverdienst	Als Zwischenverdienst gilt jedes Einkommen aus selbständiger oder unselbständiger Erwerbstätigkeit, das ein Bezüger von Arbeitslosenentschädigung zur Vermeidung oder Verringerung der Arbeitslosigkeit in der Bezugsperiode erzielt.
Übrige nichtarbeitslose Stellensuchende	Dazu gehören Personen mit Einarbeitungszuschüssen, mit Pendler- und Wochenaufenthalter-beiträgen, mit Leistungen zur Förderung der selbständigen Erwerbstätigkeit sowie Personen, die wegen Krankheit, Militärdienst oder aus anderen Gründen nicht sofort vermittelbar sind, Personen während der Kündigungsfrist.
Vermittlungsfähigkeit	Der Arbeitslose ist vermittlungsfähig, wenn er bereit, in der Lage und berechtigt ist, eine zumutbare Arbeit anzunehmen.
Bestände	Anzahl am Stichtag. Als Stichtag gilt der letzte Tag des Monats.
Zugänge / Abgänge	Zugänge bezeichnen die Summe der Neuanmeldungen in den Erwerbsstatus ‚arbeitslos‘ plus die Mutationen von ‚nichtarbeitslos‘ auf ‚arbeitslos‘. Entsprechend setzen sich die Abgänge zusammen aus den Abmeldungen der Arbeitslosen und den Mutationen von ‚arbeitslos‘ auf ‚nichtarbeitslos‘. Zusätzlich sind auf Niveau Gesamtschweiz auch andere Flüsse mess- und ausweisbar (Zu- und Abgänge in den Aggregaten stellensuchend, nichtarbeitslos; Unteraggregate nichtarbeitslos; offene Stellen).
Saisonbereinigung	Methode, welche die Elimination der saisonalen Komponente einer Zeitreihe erlaubt. Es wird das Saisonbereinigungsverfahren X-12 verwendet. Das Verfahren berechnet die Zeitreihe mit jedem zusätzlichen Wert neu, so dass die bereinigten Werte von einem Monat zum anderen variieren können.
Alter	Differenz zwischen Stichtag (letzter Tag im Monat) und dem Geburtsdatum (Jahr und Monat) der betreffenden Person. Klassenbildung in Schritten von fünf Jahren.
Jugendarbeitslosigkeit	Arbeitslose im Alter von 15 - 24 Jahren.
Bisherige Dauer	Differenz in Tagen zwischen Stichtag und dem Anmeldedatum, abzüglich der Zeitspanne, in der die betroffene Person nicht als arbeitslos gilt (Programme zur vorübergehenden Beschäftigung, Zwischenverdienst etc.).
Erwerbssituation	Vorher erwerbstätig: Das Ende der beruflichen Aktivitäten liegt nicht weiter als 6 Monate vor der Anmeldung beim Regionalen Arbeitsvermittlungszentrum zurück.

Erstmals auf Stellensuche: soeben die Ausbildung beendet (Lehrlinge sind unter *vorher erwerbstätig*).
Wiedereintritt ins Erwerbsleben: nach einem Unterbruch der Erwerbstätigkeit von mindestens 6 Monaten.
Umschulung / Weiterbildung: Vermittelbare Arbeitslose, die sich weiterbilden oder umschulen lassen.

Arbeitslosenquote	Zahl der registrierten Arbeitslosen am Stichtag (letzter Tag des Monats) geteilt durch die Zahl der Erwerbspersonen (seit 1. Jan. 2014: 4'493'249 Personen) gemäss 3-Jahres-Pooling 2012 bis 2014 der Strukturerhebungsdaten zum Erwerbsleben der Bevölkerung (erhoben durch das Bundesamt für Statistik), multipliziert mit 100.
Erwerbspersonen	<p>Erwerbstätige (ab einer Arbeitsstunde pro Woche) plus Erwerbslose unter der Wohnbevölkerung.</p> <p>Die Zahl der Erwerbspersonen fliesst über den Nenner in die Berechnung der Arbeitslosenquote ein und tangiert über deren Feingliederung (nach Regionen, Kantonen, Nationalität, Altersklassen, Geschlecht) diverse Tabellen in der Arbeitsmarktstatistik des SECO. Ausnahme: Die Arbeitslosenquoten zu den Wirtschaftszweigen und den Berufen wird nicht über die Zahl der Erwerbspersonen, sondern über die Zahl der Erwerbstätigen berechnet.</p> <p>Die Zahl der Erwerbspersonen wird seit 2010 im Rahmen von Strukturerhebungen zum Erwerbsleben der Bevölkerung durch das Bundesamt für Statistik als jährlich durchgeführte Stichprobe erhoben. Solche jährlich durchgeführte Strukturerhebungen können zu sogenannten Mehrjahres-Poolings zusammengefasst werden. Vorteil eines solchen Vorgehens ist eine breiter abgestützte Datenbasis im Erwerbspersonenbereich. Das SECO setzt für die Berechnung der Arbeitslosenquoten deshalb die Arbeitslosenzahlen ab 1. Jan. 2014 nicht mehr ins Verhältnis zu den Erwerbspersonenzahlen aus dem Jahr 2010, sondern zu den Erwerbspersonenzahlen aus einem 3-Jahres-Pooling der Strukturerhebungsdaten 2012 bis 2014.</p> <p>Durch die Abstützung auf die Stichprobenmethode kann der Nenner der Arbeitslosenquote häufiger angepasst werden als unter der früheren Volkszählungsmethode (Vollerhebung alle 10 Jahre). Die vom SECO verwendeten Erwerbspersonenzahlen umfassen auch die Diplomaten und internationalen Funktionäre mit Wohnsitz in der Schweiz.</p> <p>(Bis 31.12.1999 wurden der Berechnung der Arbeitslosenquote die Erwerbspersonen ab 6 Arbeitsstunden pro Woche zugrunde gelegt. Diese Basis ist nicht mehr verfügbar).</p>
Variationskoeffizient der Erwerbspersonen	<p>Der Variationskoeffizient (VK) ist ein relatives Streuungsmass zur Beschreibung der Genauigkeit eines Schätzwertes. Der Variationskoeffizient errechnet sich aus der Standardabweichung einer Stichprobenverteilung dividiert durch den Mittelwert dieser Verteilung, multipliziert mit 100. (Der Variationskoeffizient beschreibt damit die relative Standardabweichung einer Stichprobenverteilung und ermöglicht damit, bei Verteilungen mit unterschiedlichen Mittelwerten die Variabilität der Messwerte miteinander zu vergleichen).</p> <p>Mit dem Variationskoeffizienten kennzeichnet das SECO bei den Arbeitslosenquoten die Genauigkeit der Erwerbspersonenzahl (des Nenners der Arbeitslosenquote) mit Buchstaben: A bedeutet eine mögliche Abweichung der Erwerbspersonenzahl vom wahren Wert um 0.0 bis 1.0 %, B um 1.1 bis 2 %, C um 2.1 bis 5 %, D um 5.1 bis 10 %. Arbeitslosenquoten, die auf Erwerbspersonen mit einem Variationskoeffizient von über 10 % beruhen, werden nicht veröffentlicht.</p>
Wirtschaftszweige	Systematik gemäss NOGA 2008 (NOmenclature Générale des Activités économiques).
Berufsgruppen	Systematik gemäss Schweiz. Berufsnomenklatur 2000. Zuordnung nach zuletzt ausgeübter Tätigkeit.
Ausgeübte Funktion	<p>Selbständig: Inhaber einer Einzelunternehmung oder unbeschränkt haftender Gesellschafter einer Kollektiv- oder Kommanditgesellschaft.</p> <p>Kaderfunktion: mit Leitungs-, Koordinations- und Kontrollaufgaben beauftragt.</p> <p>Fachfunktion: mit Aufgaben von erheblicher Schwierigkeit betraut, die unter eigener Verantwortung ausgeführt werden.</p> <p>Hilfsfunktion: Ausführung von einfachen Arbeiten, welche keine besondere berufliche Ausbildung erfordern.</p> <p>Lehrling: Abschluss bzw. Abbruch der Lehre oder einer gleichwertigen Ausbildung.</p> <p>Praktikant: Schul- oder Hochschulabgänger/in mit kurzer (i.d.R. 3-6 Monate), praktischer Erfahrung in einem Beruf.</p> <p>Schüler / Student: Abschluss bzw. Abbruch einer Ausbildung an einer Schule.</p> <p>Heimarbeit: Tätigkeit in der eigenen Wohnung im Auftrag eines Betriebes.</p>
Langzeitarbeitslose	Personen, die seit über einem Jahr arbeitslos sind.
Gemeldete offene Stellen	Die offenen Stellen werden den Regionalen Arbeitsvermittlungszentren, welche die entsprechenden Register bewirtschaften, freiwillig gemeldet. Seit Juni 2009 wird eine gemeldete offene Stelle nach Ablauf des Gültigkeitsdatums nicht mehr automatisch abgemeldet. Neu hat der zuständige Personalberater im RAV nach Ablauf des Gültigkeitsdatums einen zusätzlichen Monat Zeit, die offene Stelle entweder definitiv abzumelden oder das „Datum gültig bis“ zu verlängern, wodurch die offene Stelle weiterhin im Bestand verbleibt.

Arbeitszeit	Vollzeit: 90% oder mehr der betriebsüblichen Arbeitszeit. Teilzeit: weniger als 90% der betriebsüblichen Arbeitszeit.
Missing Values	Aufgrund fehlender Werte aggregiert sich nicht in allen Tabellen die Summe der Einzelwerte auf das ausgewiesene Total.
...	Zahl nicht bekannt, gegenstandslos oder aus statistischen Gründen nicht aufgeführt.
-	Wert genau Null.
Definition der Aussteuerung	<p>Bei den Ausgesteuerten handelt es sich um Personen, die entweder ihren Höchstanspruch auf Taggelder ausgeschöpft haben, oder deren Anspruch auf Arbeitslosentaggelder nach Ablauf der zweijährigen Rahmenfrist erloschen ist, und die anschliessend keine neue Rahmenfrist eröffnen können. Die Aussteuerung erfolgt in dem Monat, in dem das letzte Taggeld bezogen worden ist.</p> <p>Der Höchstanspruch hängt von der Beitragszeit und dem Alter ab. Seit dem 1. April 2011 gilt die folgende Regelung:</p> <ul style="list-style-type: none">- Personen, welche in den 2 Jahren vor der Arbeitslosigkeit während mindestens 12, aber weniger als 18 Monaten Arbeitslosenversicherungsprämien bezahlt haben, können maximal 260 Taggelder beziehen.- Personen mit einer Beitragszeit ab 18 Monaten haben Anspruch auf 400 Taggelder.- 520 Taggelder beträgt der Höchstanspruch von Personen mit einer Beitragsdauer von mindestens 22 Monaten, die entweder älter als 55 Jahre sind, oder die eine Invaliditäts-Rente beziehen, welche einem Invaliditätsgrad von mindestens 40 % entspricht.- Anspruch auf maximal 200 Taggelder haben Personen bis 25 Jahren und ohne Unterhaltspflichten, welche eine Beitragsdauer von mindestens 12 Monaten aufweisen.- Wer von der Beitragszeit befreit ist, kann maximal 90 Taggelder beanspruchen.- Personen, deren Rahmenfrist innerhalb der letzten vier Jahre vor der Erreichung des ordentlichen AHV-Rentenalters beginnt, können zusätzlich 120 Taggelder beziehen. <p>Vom 1. Juli 2003 bis zum 31.3.2011 galten die folgenden Höchstansprüche:</p> <ul style="list-style-type: none">- Anspruch auf 400 Taggelder hatten Personen mit einer Beitragszeit von mindestens 12 Monaten.- Wer eine Beitragszeit von 18 Monaten aufwies und entweder älter als 55 Jahre war oder eine Rente der Invaliden- oder Unfallversicherung bezog, hatte Anspruch auf 520 Taggelder.- Personen, deren Rahmenfrist innerhalb der letzten vier Jahre vor der Erreichung des ordentlichen AHV-Rentenalters begann, konnten zusätzlich 120 Taggelder beziehen.- Wer von der Beitragszeit befreit war, hatte auf maximal 260 Taggelder Anspruch.- Personen mit Anspruch auf 400 Taggelder konnten zusätzliche 120 Taggelder beziehen, wenn sie in Kantonen/Regionen wohnten, die während mindestens 6 Monaten eine Arbeitslosenquote von mehr als 5% aufwiesen. Die betroffenen Kantone mussten sich mit 20% an den zusätzlichen Kosten beteiligen. <p>Zwischen Januar 1997 und Juni 2003 genügten 6 Monaten Beitragszeit in den 2 Jahren vor der Arbeitslosigkeit, um eine 2-jährige Rahmenfrist zu eröffnen. Der Höchstanspruch betrug für die meisten Personen 520 Taggelder.</p> <p>Bis Ende des Jahres 1996 hing das Maximum der ausbezahlten Taggelder von der Beitragszeit ab. 6 Monate Beitragszeit gaben Anrecht auf 170 Taggelder, 12 Monate auf 250 Taggelder und 18 Monate auf 400 Taggelder.</p> <p>Aus praktischen Gründen, die mit den Auszahlungen im Zusammenhang stehen, sind die Daten der Arbeitslosenkassen zur Zahl der Aussteuerungen erst nach einer Frist von zwei Monaten verfügbar.</p>
Abgerechnete Kurzarbeit	<p>Unter Kurzarbeit versteht man eine vorübergehende Kürzung der Arbeitszeit oder eine vollständige temporäre Betriebseinstellung mit in der Regel entsprechender Lohnkürzung, wobei das Arbeitsverhältnis weiter dauert. Ebenfalls als solche berücksichtigt werden Arbeitsausfälle als Folge behördlicher Massnahmen oder anderer nicht vom Arbeitgeber zu vertretender Umstände. Im Einzelfall kann auch eine einzelne Betriebsabteilung einem Betrieb gleichgestellt werden. Die Einführung von Kurzarbeit in einem Betrieb soll vorübergehende Beschäftigungseinbrüche ausgleichen und die Arbeitsplätze erhalten. Die Kurzarbeitsentschädigung bietet somit den Unternehmern eine Alternative zu Entlassungen.</p> <p>Statistisch erfasst wird die von den Kassen abgerechnete und ausbezahlte Kurzarbeit. Aus praktischen Gründen, die mit den Auszahlungen im Zusammenhang stehen, sind die Daten der Arbeitslosenkassen zur abgerechneten Kurzarbeit erst nach einer Frist von zwei Monaten verfügbar.</p>