



Schweizerische Eidgenossenschaft
Confédération suisse
Confederazione Svizzera
Confederaziun svizra

Eidgenössisches Departement für
Wirtschaft, Bildung und Forschung WBF
Staatssekretariat für Wirtschaft SECO

Die Lage auf dem Arbeitsmarkt

Juni 2020

8. Juli 2020

Herausgeber:

Schweizerische Eidgenossenschaft
Confédération suisse
Confederazione Svizzera
Confederaziun svizra

Staatssekretariat für Wirtschaft SECO

Direktion für Arbeit

Holzikofenweg 36

CH-3003 Bern

Tel. ++41 58 462 56 56

Fax ++41 58 462 56 00

www.seco.admin.ch

E-Mail: info@seco.admin.ch

Periodizität:

„Die Lage auf dem Arbeitsmarkt“

erscheint monatlich in deutscher, französischer

und italienischer Sprache

Abonnemente:

Staatssekretariat für Wirtschaft SECO

Direktion für Arbeit

Statistik und Arbeitsmarktanalysen

Holzikofenweg 36

CH-3003 Bern

Tel. ++41 58 480 62 73 / ++41 58 480 62 70

Abonnementspreise:

Jahresabonnement Schweiz: Fr. 60.--

Jahresabonnement Ausland: Fr. 84.--

Internet:

www.seco.admin.ch

www.arbeit.swiss

www.amstat.ch (Statistik und Arbeitsmarktanalysen)



INHALTSVERZEICHNIS

KURZÜBERSICHT

Kennzahlenübersicht	5
---------------------	---

TABELLEN UND GRAFIKEN

T1a: Registrierte Arbeitslose	6
T1b: Arbeitslosenquote	7
G1: Registrierte Arbeitslose nach ausgewählten Merkmalen	7
T2a: Registrierte Arbeitslose nach Kantonen	8
T2b: Arbeitslosenquote nach Kantonen	9
T2c: Registrierte Stellensuchende nach Kantonen	10
G2: Grafik: Anteile der registrierten nichtarbeitslosen Stellensuchenden	12
G3: Registrierte Stellensuchende und Arbeitslose	13
G4: Anteil der Langzeitarbeitslosen am Total der Arbeitslosen	13
G5: Arbeitslosenquote nach Kantonen	14
G6: Arbeitslosenquote nach Kantonen	14
T3: Registrierte Arbeitslose nach Wirtschaftszweigen	15
T4a: Registrierte Arbeitslose nach Berufshauptgruppen	16
T4b: Registrierte Arbeitslose nach Ausbildungsstufen	16
T5: Registrierte Arbeitslose nach Altersklassen	17
T6: Registrierte Arbeitslose nach zuletzt ausgeübter Funktion	18
G7: Registrierte Arbeitslose nach zuletzt ausgeübter Funktion	18
T7: Langzeitarbeitslose	19
T8: Jugendarbeitslosigkeit (15-24 Jahre)	20
T9: Gemeldete offene Stellen	21
T10: Zeitreihe registrierte Arbeitslose	22
T11: Zeitreihe Arbeitslosenquote	22
T12: Zeitreihe registrierte Stellensuchende	23
T13: Abgerechnete Kurzarbeit	24
G8: Kurzarbeit, abgerechnete ausgefallene Arbeitsstunden	24
T14: Aussteuerungen aus der Arbeitslosenversicherung	25
G9: Aussteuerungen aus der Arbeitslosenversicherung	25

ERLÄUTERUNGEN	26
---------------	----

Registrierte Arbeitslosigkeit im Juni 2020

Gemäss den Erhebungen des Staatssekretariats für Wirtschaft (SECO) waren Ende Juni 2020 150'289 Arbeitslose bei den Regionalen Arbeitsvermittlungszentren (RAV) eingeschrieben, 5'709 weniger als im Vormonat. Die Arbeitslosenquote sank damit von 3,4% im Mai 2020 auf 3,2% im Berichtsmonat. Gegenüber dem Vorjahresmonat erhöhte sich die Arbeitslosigkeit um 53'067 Personen (+54,6%).

Jugendarbeitslosigkeit im Juni 2020

Die Jugendarbeitslosigkeit (15- bis 24-Jährige) verringerte sich um 441 Personen (-2,5%) auf 17'317. Im Vergleich zum Vorjahresmonat entspricht dies einem Anstieg um 7'555 Personen (+77,4%).

Arbeitslose 50-64 Jahre im Juni 2020

Die Anzahl der Arbeitslosen 50-64 Jahre verringerte sich um 1'206 Personen (-2,9%) auf 39'684. Im Vergleich zum Vorjahresmonat entspricht dies einer Zunahme um 11'583 Personen (+41,2%).

Stellensuchende im Juni 2020

Insgesamt wurden 233'454 Stellensuchende registriert, 472 mehr als im Vormonat. Gegenüber der Vorjahresperiode stieg diese Zahl damit um 62'654 Personen (+36,7%).

Gemeldete offene Stellen im Juni 2020

Auf den 1. Juli 2018 wurde die Stellenmeldepflicht für Berufsarten mit einer Arbeitslosenquote von mindestens 8% schweizweit eingeführt, seit 1. Januar 2020 gilt nun neu ein Schwellenwert von 5%. Die Zahl der bei den RAV gemeldeten offenen Stellen erhöhte sich im Juni um 15'218 auf 31'919 Stellen. Von den 31'919 Stellen unterlagen 14'739 Stellen der Meldepflicht. Wegen des Coronavirus und seiner Folgen hat der Bundesrat mit der «COVID-19-Verordnung Stellenmeldepflicht» die Stellenmeldepflicht vom 27. März 2020 bis zum 7. Juni 2020 ausser Kraft gesetzt.

Abgerechnete Kurzarbeit im April 2020

Im April 2020 waren 1'077'041 Personen von Kurzarbeit betroffen, 294'605 Personen mehr (+37,7%) als im Vormonat. Die Anzahl der betroffenen Betriebe erhöhte sich um 33'637 Einheiten (+34,5%) auf 131'069. Die ausgefallenen Arbeitsstunden nahmen um 53'510'233 (+145,9%) auf 90'185'271 Stunden zu. In der entsprechenden Vorjahresperiode (April 2019) waren 43'884 Ausfallstunden registriert worden, welche sich auf 875 Personen in 70 Betrieben verteilt hatten.

Aussteuerungen im April 2020

Gemäss vorläufigen Angaben der Arbeitslosenversicherungskassen belief sich die Zahl der Personen, welche ihr Recht auf Arbeitslosenentschädigung im Verlauf des Monats April 2020 ausgeschöpft hatten, auf 54 Personen. Während der Geltungsdauer der COVID-19-Verordnung der Arbeitslosenversicherung können alle anspruchsberechtigten Personen maximal 120 zusätzliche Taggelder beziehen.

Kennzahlenübersicht

ARBEITSLOSIGKEIT	Juni 2020	Mai 2020	Juni 2019	Veränderung zum			
				Vormonat absolut in %		Vorjahr absolut in %	
- Arbeitslosenzahl	150'289	155'998	97'222	-5'709	-3.7	53'067	54.6
- Arbeitslosenquote	3.2%	3.4%	2.1%	...	-0.2 *)	...	1.1 *)
- Jugendarbeitslosenzahl **)	17'317	17'758	9'762	-441	-2.5	7'555	77.4
- Jugendarbeitslosenquote	3.3%	3.4%	1.9%	...	-0.1 *)	...	1.4 *)
- Arbeitslosenzahl 50-64 Jahre	39'684	40'890	28'101	-1'206	-2.9	11'583	41.2
- Arbeitslosenquote 50-64 Jahre	2.9%	3.0%	2.1%	...	-0.1 *)	...	0.8 *)
- Langzeitarbeitslose	20'561	18'771	13'909	1'790	9.5	6'652	47.8
- Stellensuchende	233'454	232'982	170'800	472	0.2	62'654	36.7
GEMELDETE OFFENE STELLEN	31'919	16'701	37'186	15'218	91.1	-5'267	-14.2

*) in Prozentpunkten

**) 15- bis 24-Jährige

Neben der SECO-Statistik zur registrierten Arbeitslosigkeit besteht in der Schweiz seit 1991 eine zweite Statistik mit Resultaten zur Erwerbslosigkeit, die Schweizerische Arbeitskräfteerhebung SAKE des Bundesamtes für Statistik BFS. Diese basiert auf den Richtlinien des internationalen Arbeitsamtes (IAA/ILO/BIT) und der EUROSTAT und wird für internationale Vergleiche beigezogen. Die beiden Statistiken unterscheiden sich in der Erhebungsmethode. Im Unterschied zum SECO (monatliche Vollerhebung der registrierten Arbeitslosen bei den RAV) stützt sich das BFS auf vierteljährlich durchgeführte Stichprobenerhebungen mit Telefoninterviews und Hochrechnungen. Die unterschiedlichen Erhebungsmethoden führen zu unterschiedlichen Ergebnissen, jedoch ergänzen sich die Erkenntnisse aus beiden Statistiken.

T1a: Registrierte Arbeitslose

Jahresdurchschn.		Mai 2020		Juni 2020		Veränderung zum				Zu- und Abgänge	
2018	2019			Bestände	Anzahl	Anteil (in %)	Vormonat		Vorjahresmonat		Zugänge
Bestände		absolut					relativ (in %)	absolut	relativ (in %)		
118103	106932	155998	Total	150289	100.0	-5709	-3.7	53067	54.6	29684	35393
...	...	149647	Saisonbereinigt¹⁾	155200	...	5553	3.7
			Nach Regionen:								
71993	64634	96547	Deutsche Schweiz	93872	62.5	-2675	-2.8	34543	58.2	19353	22039
46110	42298	59451	Westschweiz und Tessin	56417	37.5	-3034	-5.1	18524	48.9	10331	13354
			Nach Geschlecht:								
52714	46887	68551	Frauen	67005	44.6	-1546	-2.3	23462	53.9	13320	14867
65389	60045	87447	Männer	83284	55.4	-4163	-4.8	29605	55.2	16364	20526
			Nach Nationalität:								
63339	56461	82283	Schweizer	80932	53.9	-1351	-1.6	28313	53.8	16206	17584
54764	50471	73715	Ausländer	69357	46.1	-4358	-5.9	24754	55.5	13478	17809
			Nach Alter:²⁾								
13227	11771	17758	15-24 Jahre	17317	11.5	-441	-2.5	7555	77.4	5083	5237
71825	65007	97239	25-49 Jahre	93173	62.0	-4066	-4.2	33896	57.2	18137	22251
32957	30071	40890	50-64 Jahre	39684	26.4	-1206	-2.9	11583	41.2	6455	7795
			Nach Arbeitszeit:								
97909	88583	129545	Vollzeit	123859	82.4	-5686	-4.4	43719	54.6	24770	30494
20194	18349	26453	Teilzeit	26430	17.6	-23	-0.1	9348	54.7	4914	4899
			Nach bisheriger Dauer:								
72872	68815	101991	1-6 Monate	92914	61.8	-9077	-8.9	34306	58.5
27288	23916	35236	7-12 Monate	36814	24.5	1578	4.5	12109	49.0
17943	14201	18771	> 1 Jahr	20561	13.7	1790	9.5	6652	47.8
			Nach Erwerbssituation:								
112650	100495	148450	Vorher erwerbstätig	142505	94.8	-5945	-4.0	51434	56.5
2954	3115	3684	Erstmals auf Stellensuche	3960	2.6	276	7.5	1101	38.5
2499	3322	3864	Wiedereintritt ins Erwerbsl.	3824	2.5	-40	-1.0	532	16.2

Erläuterungen siehe Seiten 26-28.

¹⁾ Es wird das Saisonbereinigungsverfahren X-12 verwendet. Das Verfahren berechnet die Zeitreihe mit jedem zusätzlichen Wert neu, so dass die bereinigten Werte von einem Monat zum anderen variieren können. Diese Werte sind kursiv dargestellt.

²⁾ 65 und mehr: 115 Arbeitslose im Juni 2020.

Von den 150289 Arbeitslosen nahmen 6331 Personen an einer Umschulungs- oder Weiterbildungsmaßnahme teil.

T1b: Arbeitslosenquote

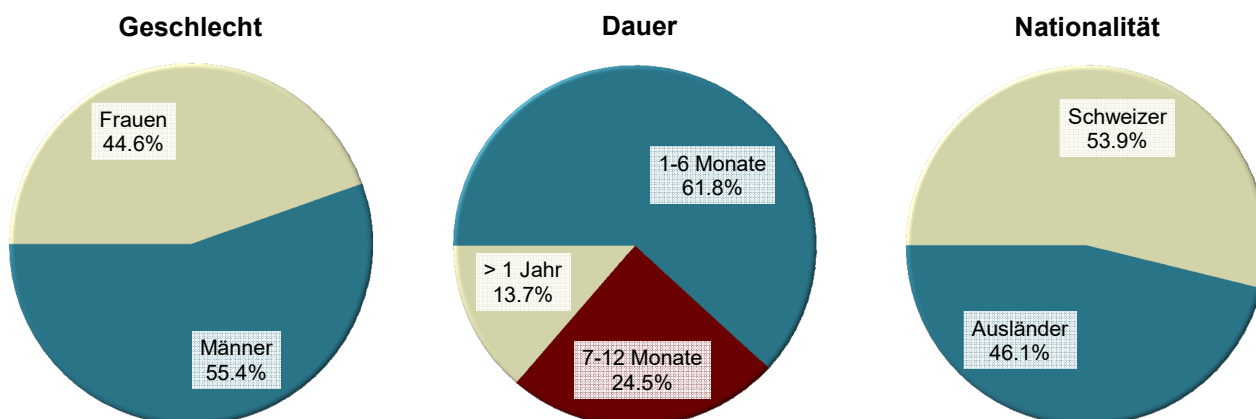
Jahresdurchschnitt		Mai 2020		Juni 2020		
2018	2019			Quote VK ¹⁾	Veränderung in Prozentpunkten zum	
Quote				Vormonat	Vorjahres- monat	
2.5	2.3	3.4	Total	3.2 A	-0.2	1.1
...	...	3.2	Saisonbereinigt ²⁾	3.3 A	0.1	...
Nach Regionen:						
2.2	1.9	2.9	Deutsche Schweiz	2.8 A	-0.1	1.0
3.5	3.2	4.5	Westschweiz und Tessin	4.3 A	-0.2	1.4
Nach Geschlecht:						
2.5	2.2	3.2	Frauen	3.1 A	-0.1	1.1
2.6	2.4	3.5	Männer	3.3 A	-0.2	1.1
Nach Nationalität:						
1.9	1.7	2.4	Schweizer	2.4 A	-	0.8
4.4	4.0	5.9	Ausländer	5.5 A	-0.4	1.9
Nach Alter:						
2.5	2.2	3.4	15-24 Jahre	3.3 A	-0.1	1.4
2.7	2.5	3.7	25-49 Jahre	3.5 A	-0.2	1.3
2.4	2.2	3.0	50-64 Jahre	2.9 A	-0.1	0.8

Erläuterungen siehe Seiten 26-28.

¹⁾ Variationskoeffizient: A=0.0-1.0%, B=1.1-2.0%, C=2.1-5.0%, D=5.1-10.0%, E=10.1-16.5%, F=16.6-25.0%, G>25%.

²⁾ Es wird das Saisonbereinungsverfahren X-12 verwendet. Das Verfahren berechnet die Zeitreihe mit jedem zusätzlichen Wert neu, so dass die bereinigten Werte von einem Monat zum anderen variieren können. Diese Werte sind kursiv dargestellt.

G1: Registrierte Arbeitslose nach ausgewählten Merkmalen Juni 2020



T2a: Registrierte Arbeitslose nach Kantonen

Jahresdurchschnitt		Mai 2020		Juni 2020									
2018	2019			Bestände		Veränderung zum				Zu- und Abgänge			
Bestände				Bestände		Vormonat		Vorjahresmonat		Zugänge		Abgänge	
						absolut	relativ (in %)	absolut	relativ (in %)				
			Anzahl	Anteil (in %)									
118103	106932	155998	Total	150289	100.0	-5709	-3.7	53067	54.6	29684	35393		
21793	18228	27356	Zürich	27385	18.2	29	0.1	10503	62.2	5570	5546		
10764	10205	14974	Bern	14453	9.6	-521	-3.5	5241	56.9	2664	3184		
3983	3767	5601	Luzern	5450	3.6	-151	-2.7	1937	55.1	1175	1328		
152	212	355	Uri	289	0.2	-66	-18.6	117	68.0	56	122		
1215	998	1420	Schwyz	1412	0.9	-8	-0.6	506	55.8	414	425		
150	156	315	Obwalden	280	0.2	-35	-11.1	134	91.8	74	110		
242	207	400	Nidwalden	365	0.2	-35	-8.8	181	98.4	101	133		
379	313	531	Glarus	502	0.3	-29	-5.5	210	71.9	91	121		
1486	1365	1869	Zug	1827	1.2	-42	-2.2	538	41.7	389	429		
4455	4266	5928	Freiburg	5793	3.9	-135	-2.3	2057	55.1	1256	1397		
3349	2827	4446	Solothurn	4366	2.9	-80	-1.8	1835	72.5	1032	1114		
3362	3079	4114	Basel-Stadt	4162	2.8	48	1.2	1260	43.4	710	660		
3362	2777	4043	Basel-Landschaft	4038	2.7	-5	-0.1	1391	52.6	758	765		
1367	1252	1594	Schaffhausen	1583	1.1	-11	-0.7	431	37.4	311	319		
461	486	672	Appenzell A.Rh.	668	0.4	-4	-0.6	219	48.8	137	140		
88	96	108	Appenzell I.Rh.	107	0.1	-1	-0.9	22	25.9	18	21		
5532	5137	7710	St. Gallen	7389	4.9	-321	-4.2	2707	57.8	1761	2083		
1476	1272	3620	Graubünden	2388	1.6	-1232	-34.0	1523	176.1	496	1722		
9735	9328	13291	Aargau	13217	8.8	-74	-0.6	4415	50.2	2692	2774		
3097	2927	4128	Thurgau	3991	2.7	-137	-3.3	1373	52.4	904	1043		
4953	4773	6616	Tessin	6185	4.1	-431	-6.5	2055	49.8	1111	1543		
15081	14145	20361	Waadt	19291	12.8	-1070	-5.3	6491	50.7	3569	4643		
5388	4851	7875	Wallis	6717	4.5	-1158	-14.7	2912	76.5	1443	2593		
4233	3268	4336	Neuenburg	4291	2.9	-45	-1.0	1394	48.1	649	692		
10633	9754	12731	Genf	12459	8.3	-272	-2.1	3056	32.5	1953	2218		
1366	1242	1604	Jura	1681	1.1	77	4.8	559	49.8	350	268		

Erläuterungen siehe Seiten 26-28.

T2b: Arbeitslosenquote nach Kantonen

Jahresdurchschnitt		Mai 2020		Juni 2020		
2018	2019			Quote VK ¹⁾		Veränderung in Prozentpunkten zum
Quote				Vormonat	Vorjahres- monat	
2.5	2.3	3.4	Total	3.2 A	-0.2	1.1
2.5	2.1	3.2	Zürich	3.2 A	-	1.2
1.9	1.8	2.6	Bern	2.5 A	-0.1	0.9
1.7	1.6	2.4	Luzern	2.3 A	-0.1	0.8
0.8	1.1	1.8	Uri	1.4 C	-0.4	0.5
1.3	1.1	1.6	Schwyz	1.6 A	-	0.6
0.7	0.7	1.5	Obwalden	1.3 B	-0.2	0.6
1.0	0.8	1.6	Nidwalden	1.5 B	-0.1	0.8
1.7	1.4	2.3	Glarus	2.2 B	-0.1	0.9
2.1	1.9	2.7	Zug	2.6 B	-0.1	0.8
2.6	2.5	3.4	Freiburg	3.3 A	-0.1	1.1
2.2	1.9	3.0	Solothurn	2.9 A	-0.1	1.2
3.3	3.0	4.0	Basel-Stadt	4.0 A	-	1.2
2.2	1.9	2.7	Basel-Landschaft	2.7 A	-	0.9
3.2	2.9	3.7	Schaffhausen	3.6 B	-0.1	0.9
1.5	1.6	2.2	Appenzell A.Rh.	2.2 B	-	0.7
1.0	1.1	1.2	Appenzell I.Rh.	1.2 C	-	0.2
2.0	1.8	2.8	St. Gallen	2.6 A	-0.2	0.9
1.3	1.1	3.3	Graubünden	2.2 A	-1.1	1.4
2.6	2.5	3.5	Aargau	3.5 A	-	1.2
2.0	1.9	2.7	Thurgau	2.6 A	-0.1	0.9
2.9	2.8	3.9	Tessin	3.6 A	-0.3	1.2
3.6	3.4	4.9	Waadt	4.6 A	-0.3	1.5
3.0	2.7	4.4	Wallis	3.8 A	-0.6	1.7
4.5	3.5	4.7	Neuenburg	4.6 A	-0.1	1.5
4.3	3.9	5.2	Genf	5.0 A	-0.2	1.2
3.8	3.4	4.4	Jura	4.6 B	0.2	1.5

Erläuterungen siehe Seiten 26-28.

¹⁾ Variationskoeffizient: A=0.0-1.0%, B=1.1-2.0%, C=2.1-5.0%, D=5.1-10.0%, E=10.1-16.5%, F=16.6-25.0%, G>25%.

Ohne Berücksichtigung des Einflusses der kantonalen Arbeitslosenhilfe/Sozialhilfe würde die Arbeitslosenquote in folgenden Kantonen um folgende Prozentpunkte tiefer ausfallen:

VD (-0.4), GE (-0.2), AR (-0.1).

T2c: Registrierte Stellensuchende nach Kantonen

Jahresdurchschnitt		Mai 2020		Juni 2020					
2018	2019			Bestände		Veränderung zum			
						Vormonat		Vorjahresmonat	
				Anzahl	Anteil (in %)	absolut	relativ (in %)	absolut	relativ (in %)
191009	181798	232982	Total	233454	100.0	472	0.2	62654	36.7
33044	30734	41025	Zürich	41487	17.8	462	1.1	12196	41.6
17498	16719	21965	Bern	22025	9.4	60	0.3	6459	41.5
6880	6658	8480	Luzern	8648	3.7	168	2.0	2303	36.3
302	380	579	Uri	516	0.2	-63	-10.9	197	61.8
2192	2016	2499	Schwyz	2532	1.1	33	1.3	662	35.4
290	298	457	Obwalden	450	0.2	-7	-1.5	169	60.1
451	400	601	Nidwalden	595	0.3	-6	-1.0	239	67.1
676	603	853	Glarus	850	0.4	-3	-0.4	284	50.2
2499	2307	2881	Zug	2889	1.2	8	0.3	679	30.7
7787	7488	9422	Freiburg	9566	4.1	144	1.5	2683	39.0
6180	5718	7251	Solothurn	7485	3.2	234	3.2	2010	36.7
5186	4857	6080	Basel-Stadt	6232	2.7	152	2.5	1550	33.1
5596	5205	6372	Basel-Landschaft	6518	2.8	146	2.3	1433	28.2
2458	2471	2825	Schaffhausen	2927	1.3	102	3.6	559	23.6
804	829	1042	Appenzell A.Rh.	1084	0.5	42	4.0	290	36.5
127	142	149	Appenzell I.Rh.	150	0.1	1	0.7	17	12.8
9841	9719	12859	St. Gallen	13103	5.6	244	1.9	3890	42.2
2640	2279	4545	Graubünden	3330	1.4	-1215	-26.7	1600	92.5
15310	15227	19857	Aargau	20117	8.6	260	1.3	5404	36.7
5684	5513	7211	Thurgau	7271	3.1	60	0.8	2069	39.8
8901	9011	10894	Tessin	10670	4.6	-224	-2.1	2527	31.0
24447	23518	28588	Waadt	28867	12.4	279	1.0	6760	30.6
8957	8171	10975	Wallis	9993	4.3	-982	-8.9	3247	48.1
6048	5128	6207	Neuenburg	6326	2.7	119	1.9	1525	31.8
15150	14558	17168	Genf	17516	7.5	348	2.0	3345	23.6
2062	1850	2197	Jura	2307	1.0	110	5.0	557	31.8

Erläuterungen siehe Seiten 26-28.

Juni 2020												
Erwerbssituation der nichtarbeitslosen Stellensuchenden 1)												
Kantone	Programme zur vorübergehenden Beschäftigung	Veränderungen zum Vormonat		Umschulung / Weiterbildung 2)	Veränderungen zum Vormonat		Zwischenverdienst	Veränderungen zum Vormonat		übrige nicht-arbeitslose Stellensuchende	Veränderungen zum Vormonat	
		absolut	relativ (in %)		absolut	relativ (in %)		absolut	relativ (in %)		absolut	relativ (in %)
CH	6020	1436	31.3	699	531	316.1	43230	2400	5.9	33216	1814	5.8
ZH	780	94	13.7	-	-	-	5969	273	4.8	7353	66	0.9
BE	370	68	22.5	-	-	-	3500	276	8.6	3702	237	6.8
LU	282	73	34.9	1	1	-	1579	139	9.7	1336	106	8.6
UR	35	8	29.6	-	-	-	106	-5	-4.5	86	-	-
SZ	215	59	37.8	-	-	-	365	10	2.8	540	-28	-4.9
OW	14	12	600.0	-	-	-	60	13	27.7	96	3	3.2
NW	29	20	222.2	-	-	-	88	17	23.9	113	-8	-6.6
GL	14	11	366.7	4	3	300.0	164	16	10.8	166	-4	-2.4
ZG	111	8	7.8	-	-	-	432	21	5.1	519	21	4.2
FR	418	20	5.0	-	-	-	2147	161	8.1	1208	98	8.8
SO	184	44	31.4	6	1	20.0	1695	145	9.4	1234	124	11.2
BS	107	3	2.9	-	-	-	1085	54	5.2	878	47	5.7
BL	47	19	67.9	16	11	220.0	1286	11	0.9	1131	110	10.8
SH	113	11	10.8	-	-	-	600	19	3.3	631	83	15.1
AR	16	1	6.7	2	2	-	192	18	10.3	206	25	13.8
AI	1	-	-	-	-	-	25	-	-	17	2	13.3
SG	372	64	20.8	286	239	508.5	2363	148	6.7	2693	114	4.4
GR	68	4	6.3	-	-	-	606	50	9.0	268	-37	-12.1
AG	240	35	17.1	-	-	-	3812	163	4.5	2848	136	5.0
TG	275	82	42.5	-	-	-	1517	46	3.1	1488	69	4.9
TI	435	86	24.6	-	-	-	2871	129	4.7	1179	-8	-0.7
VD	959	526	121.5	233	213	1065.0	5912	320	5.7	2472	290	13.3
VS	365	67	22.5	101	48	90.6	2258	108	5.0	552	-47	-7.8
NE	135	31	29.8	-	-	-	1195	104	9.5	705	29	4.3
GE	397	83	26.4	50	13	35.1	3009	155	5.4	1601	369	30.0
JU	38	7	22.6	-	-	-	394	9	2.3	194	17	9.6

Erläuterungen siehe Seiten 26-28.

¹⁾ Registrierte Stellensuchende minus registrierte Arbeitslose = nichtarbeitslose Stellensuchende.

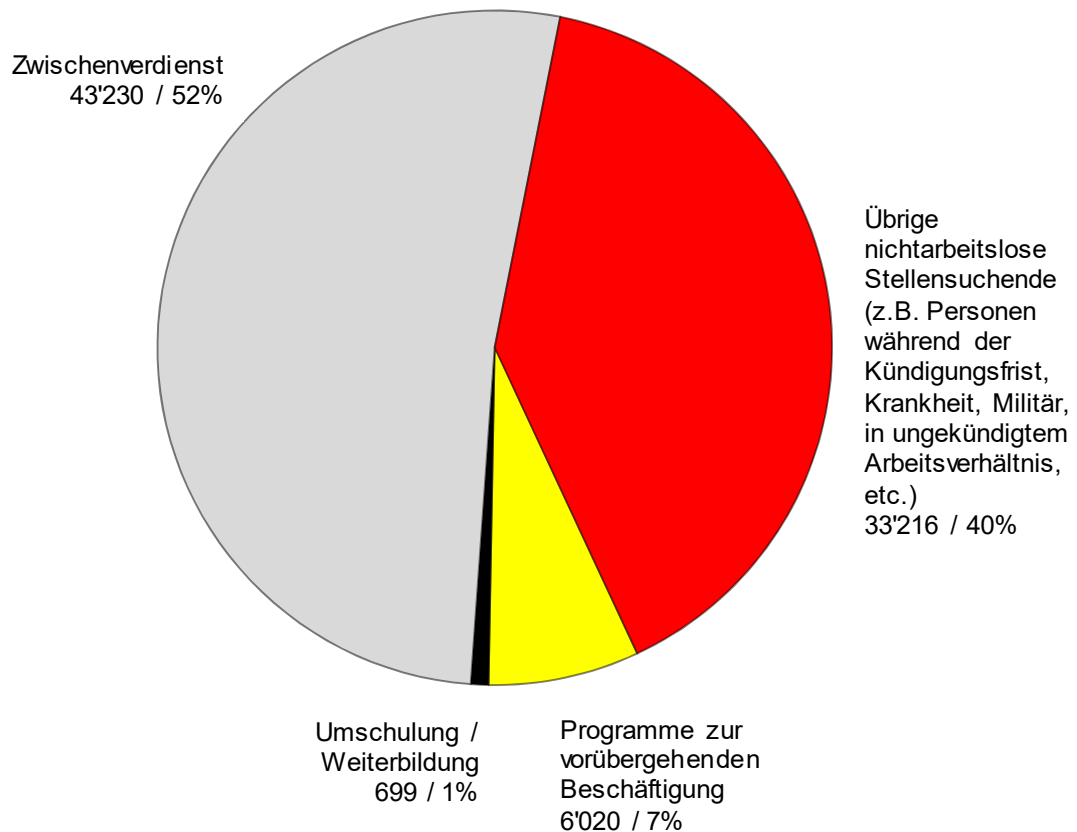
²⁾ Gezählt sind Personen, welche gemäss Artikel 60 Absatz 4 des Arbeitslosenversicherungsgesetzes während der Dauer der Umschulung- oder Weiterbildungs-massnahme nicht vermittelbar sind.

Registrierte nichtarbeitslose Stellensuchende

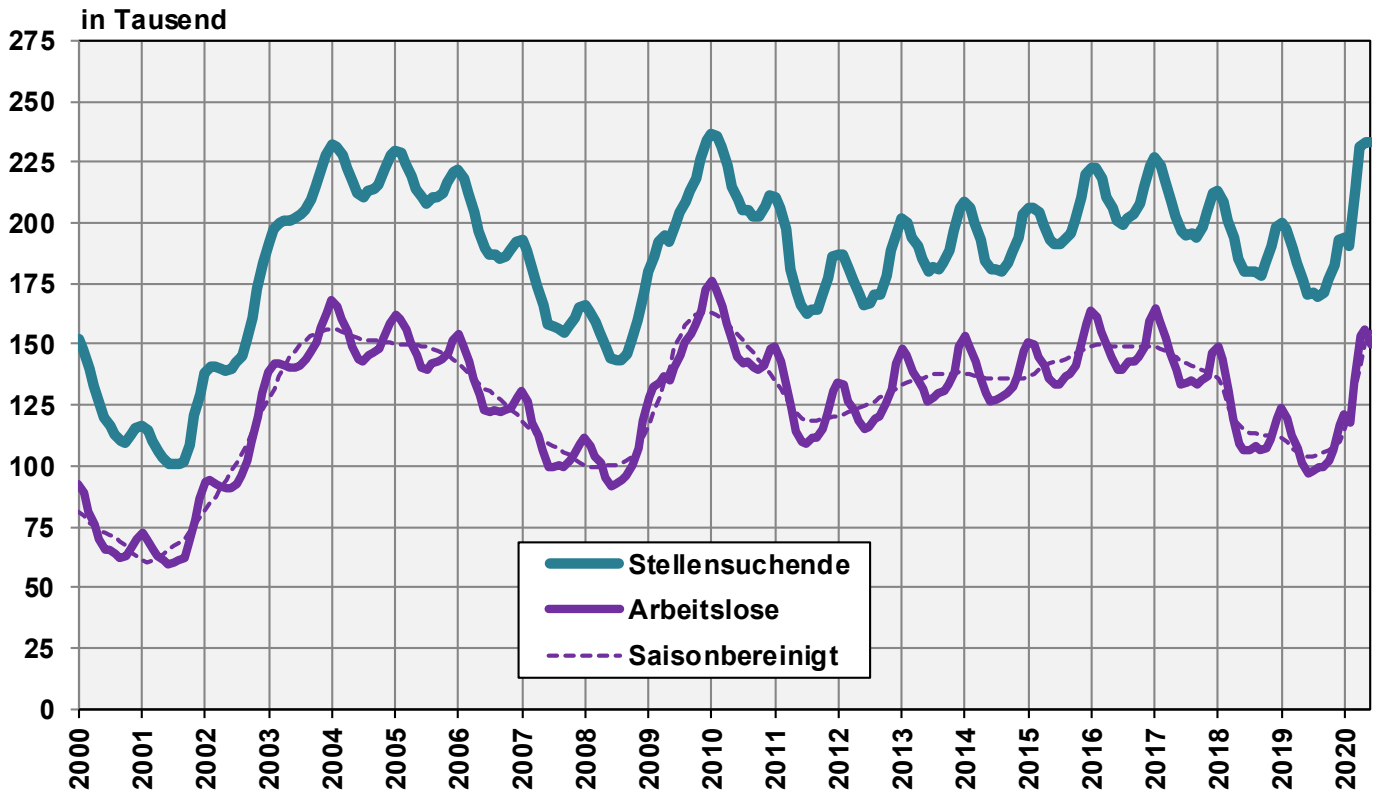
Registrierte **nichtarbeitslose Stellensuchende** sind jene Personen, die bei einem Regionalen Arbeitsvermittlungszentrum registriert, jedoch - im Unterschied zu den Arbeitslosen - entweder nicht sofort vermittelbar sind oder aber über eine Arbeit verfügen.

- Die registrierten nichtarbeitslosen Stellensuchenden entsprechen der Differenz zwischen dem Total der registrierten Stellensuchenden und den Arbeitslosen.
- Als Kategorien der registrierten nichtarbeitslosen Stellensuchenden werden die Anzahl Personen in Programmen zur vorübergehenden Beschäftigung, in Umschulung oder Weiterbildung, im Zwischenverdienst sowie Übrige ausgewiesen.

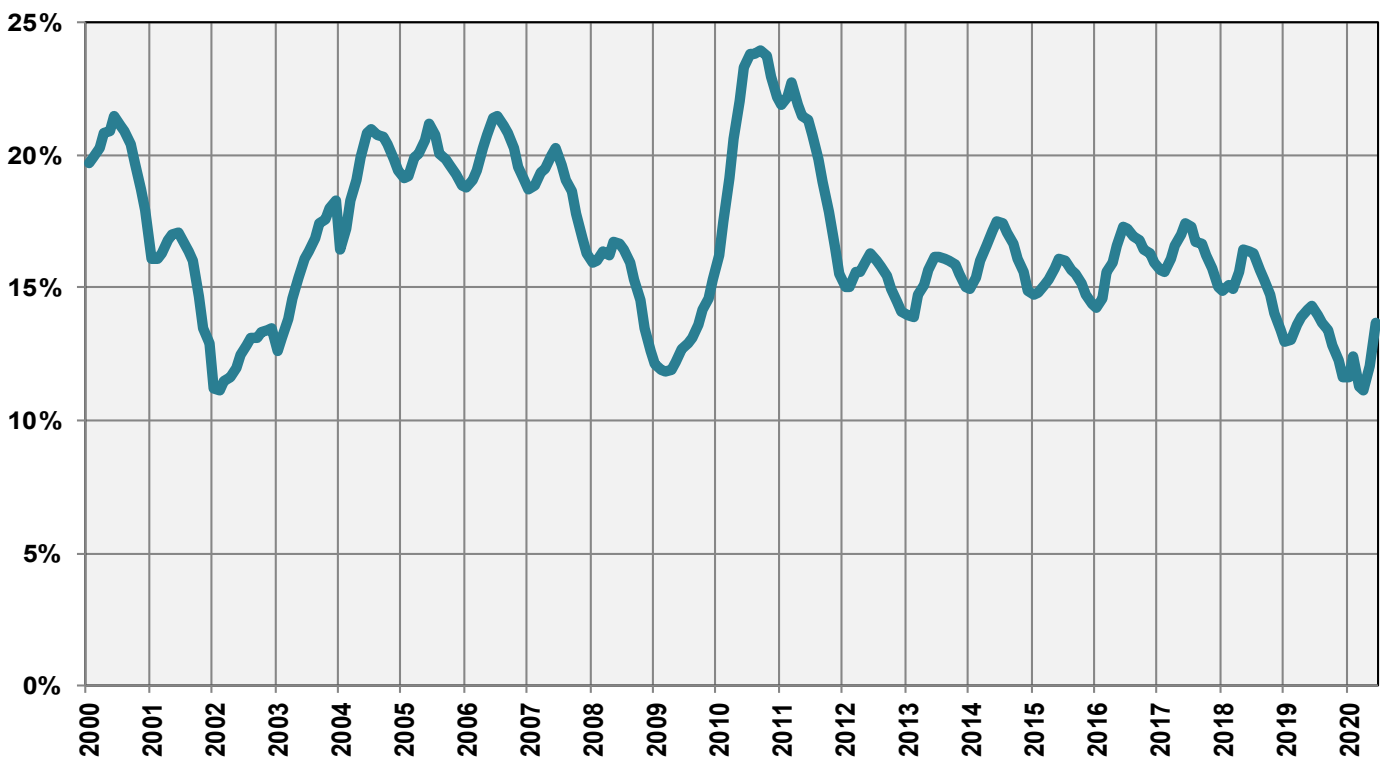
G2: Grafik: Anteile der registrierten nichtarbeitslosen Stellensuchenden (Total 83'165) Juni 2020



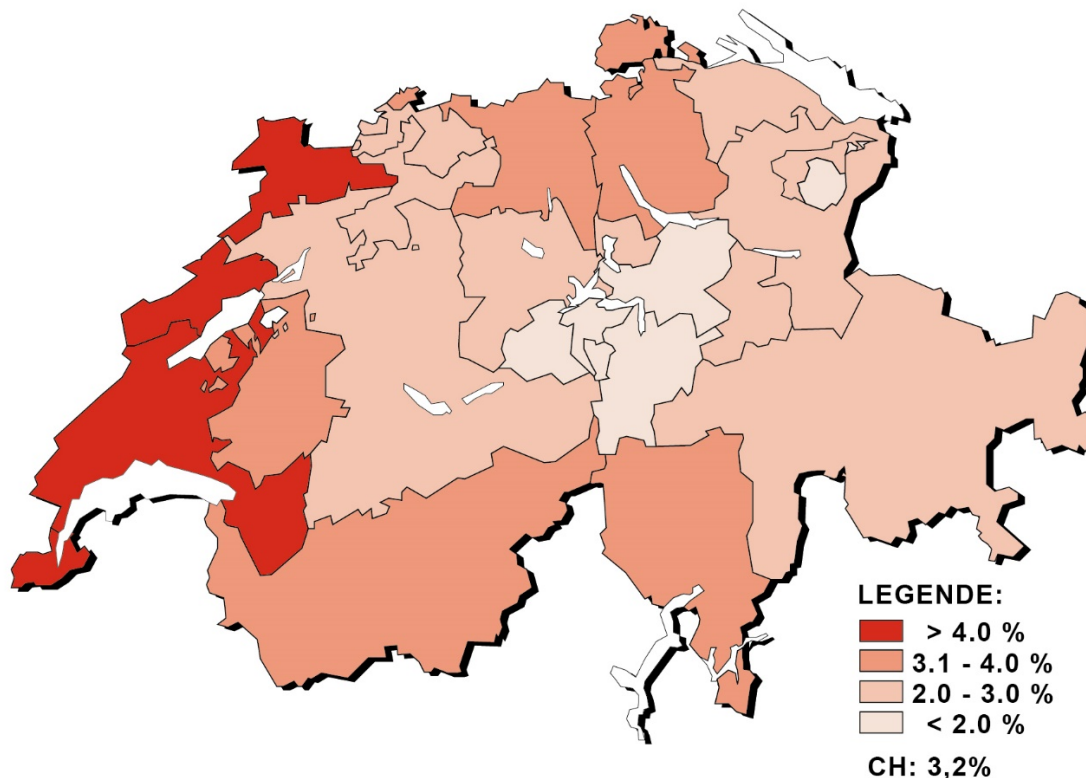
G3: Registrierte Stellensuchende und Arbeitslose



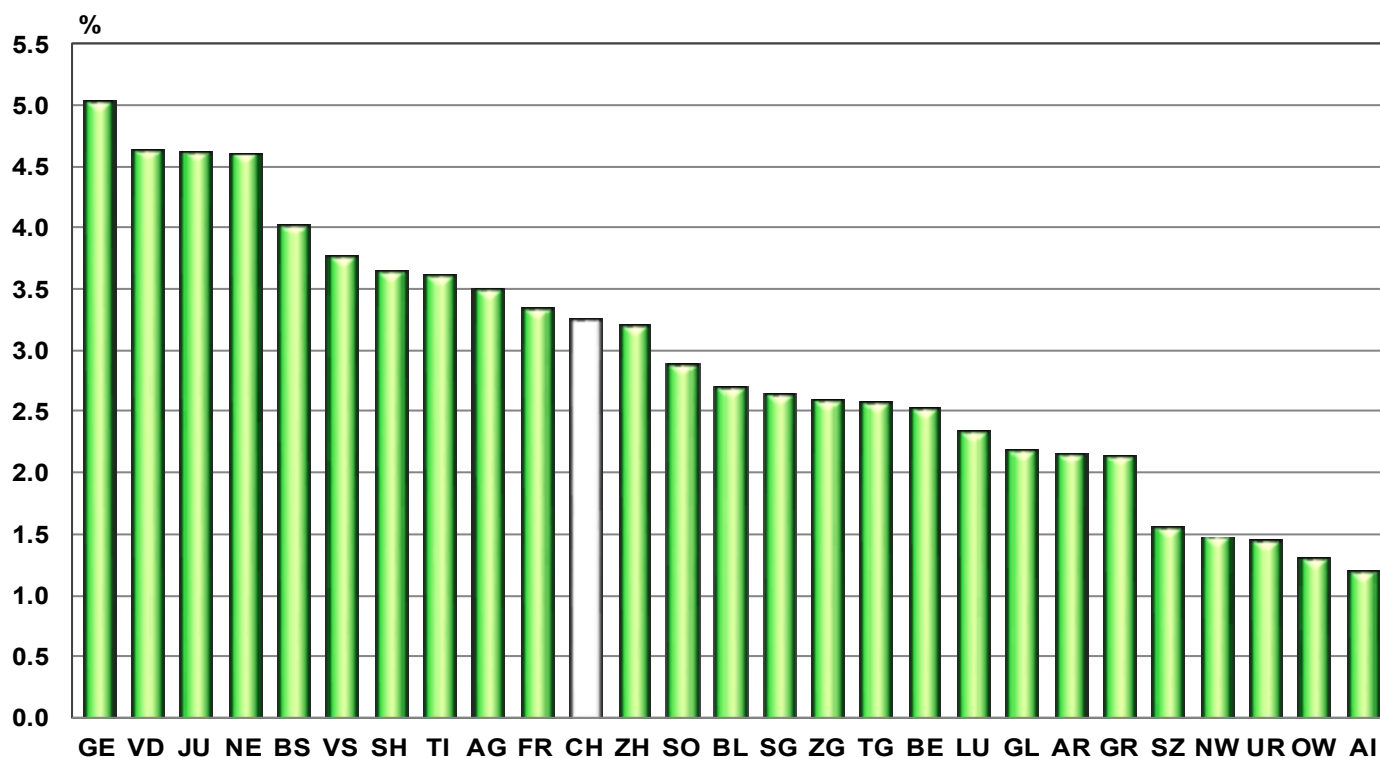
G4: Anteil der Langzeitarbeitslosen am Total der Arbeitslosen



G5: Arbeitslosenquote nach Kantonen, Juni 2020



G6: Arbeitslosenquote nach Kantonen, Juni 2020



T3: Registrierte Arbeitslose nach Wirtschaftszweigen ¹⁾

Jahresdurchschnitt		Mai					Juni						
2018	2019	2020					2020						
Bestände							Bestände		Veränderung zum				
									Vormonat		Vorjahresmonat		
							Anzahl	ALQ ²⁾	VK ³⁾	absolut	relativ (in %)	absolut	relativ (in %)
118103	106932	155998	Total				150289			-5709	-3.7	53067	54.6
1067	932	1032	A	Sektor 1 (Land- und Forstwirtschaft, Fischerei)			1004	0.9	A	-28	-2.7	301	42.8
28130	26409	38321	B-F	Sektor 2 (Industrie)			35890	4.1	A	-2431	-6.3	13690	61.7
83780	75115	111320	G-T	Sektor 3 (Dienstleistungen)			107896	3.4	A	-3424	-3.1	37825	54.0
1067	932	1032	A 01-03	Land- und Forstwirtschaft, Fischerei			1004	0.9	A	-28	-2.7	301	42.8
71	63	87	B 05-09	Bergbau, Steine und Erden			81	2.0	C	-6	-6.9	28	52.8
2572	2495	3520	C 10-12	Nahrungsmittel, Getränke, Tabak			3377	4.6	B	-143	-4.1	1028	43.8
304	310	435	C 13-14	Textilien und Bekleidung			426	4.3	C	-9	-2.1	144	51.1
55	51	63	C 15	Leder, Lederwaren und Schuhe			61	4.3	D	-2	-3.2	11	22.0
746	640	1222	C 16	Holz-, Flecht-, Korb- und Korkwaren			1043	2.9	B	-179	-14.6	508	95.0
861	753	950	C 17-18	Papier- und Druckgewerbe			968	3.9	B	18	1.9	240	33.0
1341	1294	1626	C 19-21	Chemische Industrie, Mineralölverarbeitung			1608	3.0	B	-18	-1.1	357	28.5
763	687	1004	C 22	Gummi- und Kunststoffwaren			1033	5.6	C	29	2.9	384	59.2
544	521	625	C 23	Glas, Keramik, Zementwaren			612	4.0	C	-13	-2.1	143	30.5
2413	2336	3619	C 24-25	Metallerzeugung, Metallerzeugnisse			3573	4.4	A	-46	-1.3	1438	67.4
3009	2895	4434	C 26-27	Elektrotechnik, Elektronik, Uhren, Optik			4573	4.3	A	139	3.1	1816	65.9
1120	1153	2009	- C 2652	- Uhren			2072	7.0	B	63	3.1	971	88.2
1341	1244	1981	C 28	Maschinenbau			2076	3.0	B	95	4.8	939	82.6
359	346	504	C 29-30	Fahrzeugbau			490	3.8	C	-14	-2.8	162	49.4
1229	1149	1605	C 31-33	Möbel; Reparatur von Maschinen			1626	3.8	B	21	1.3	518	46.8
303	269	373	D 35	Energieversorgung			357	1.4	B	-16	-4.3	105	41.7
384	358	467	E 36-39	Recycling; Wasserversorgung			451	2.9	C	-16	-3.4	136	43.2
11835	10998	15806	F 41-43	Baugewerbe 4)			13535	4.7	A	-2271	-14.4	5733	73.5
17576	15343	21282	G 45-47	Handel; Reparatur- und Autogewerbe			21243	4.0	A	-39	-0.2	6643	45.5
2019	1755	2564	G 45	Autohandel und -reparatur			2644	3.4	A	80	3.1	1012	62.0
6756	5949	7900	G 46	Grosshandel			7858	3.9	A	-42	-0.5	2119	36.9
8801	7639	10818	G 47	Detailhandel			10741	4.2	A	-77	-0.7	3512	48.6
4942	4541	7223	H 49-53	Verkehr und Transport			6885	3.7	A	-338	-4.7	2614	61.2
10331	8912	18692	I 55-56	Gastgewerbe			15833	8.5	A	-2859	-15.3	8066	103.8
3974	3690	5081	J 58- 63	Information und Kommunikation			5134	3.6	A	53	1.0	1507	41.5
2067	2007	2707	- J 62	- Informatik			2774	3.6	A	67	2.5	783	39.3
6103	5606	7402	K 64-66	Finanz- und Versicherungsdienstleistungen			7381	3.1	A	-21	-0.3	1881	34.2
3418	3115	4174	- K 64	- Banken			4164	3.2	A	-10	-0.2	1120	36.8
927	807	1005	- K 65	- Versicherungen			992	2.0	B	-13	-1.3	204	25.9
1188	1079	1587	L 68	Grundstücks- und Wohnungswesen			1564	3.1	B	-23	-1.4	520	49.8
8924	8079	11850	M 69-75	Freiberufliche, technische und wissenschaftliche DL			11816	3.1	A	-34	-0.3	4018	51.5
551	499	712	- M 72	- Forschung und Entwicklung			678	3.3	C	-34	-4.8	216	46.8
7544	6639	9671	N 77-82	Sonstige wirtschaftliche Dienstleistungen 4)			9288	-383	-4.0	3335	56.0
2935	2602	3499	O 84	Öffentl. Verwaltung, Sozialversicherungen			3519	1.6	A	20	0.6	1149	48.5
3828	3363	4704	P 85	Erziehung und Unterricht			4732	1.8	A	28	0.6	1642	53.1
10574	9719	12667	Q 86-88	Gesundheits- und Sozialwesen			12910	2.3	A	243	1.9	4009	45.0
1712	1657	2571	R 90-93	Kunst, Unterhaltung und Erholung			2465	3.9	B	-106	-4.1	905	58.0
3067	2827	3816	S 94-96	Sonstige Dienstleistungen			3825	2.8	A	9	0.2	1258	49.0
1082	1057	1275	T 97-98	Private Haushalte mit Hauspersonal			1301	26	2.0	278	27.2
5126	4477	5325		Keine Angaben, übrige			5499	174	3.3	1251	29.4

Erläuterungen siehe Seiten 26-28.

¹⁾ Gliederung und Terminologie der Wirtschaftszweig-Nomenklatur nach NOGA 2008.²⁾ Von den 4'636'100 Erwerbepersonen gemäss Pooling 2015-2017 weisen 500'813 Personen keinen Wirtschaftszweig aus. Darin sind 238'264 Erwerbslose enthalten. Die Arbeitslosenquoten nach Wirtschaftszweigen sind somit leicht überschätzt und nicht direkt vergleichbar mit den übrigen Arbeitslosenquoten der SECO-Arbeitsmarktstatistik.³⁾ Variationskoeffizient: A=0.0-1.0%, B=1.1-2.0%, C=2.1-5.0%, D=5.1-10.0%, E=10.1-16.5%, F=16.6-25.0%, G>25%.⁴⁾ Die Arbeitslosenquote für NOGA N 77-82 kann nicht berechnet werden, weil bei der NOGA-Gruppe 78 «private Arbeitsvermittler» auch Arbeitslose aus anderen Branchen erfasst werden.

4a: Registrierte Arbeitslose nach Berufshauptgruppen ¹⁾

Jahresdurchschn.			Mai 2020		Juni 2020					
2018	2019	Bestände			Veränderung zum Vormonat		Veränderung zum Vorjahresmonat			
					Anzahl	ALQ ²⁾ VK ³⁾	absolut	relativ (in %)	absolut	relativ (in %)
118103	106932	155998	Total		150289	3.2 A	-5709	-3.7	53067	54.6
6978	6785	9253	1	Führungskräfte	9333	2.5 A	80	0.9	2641	39.5
16025	14552	20261	2	Intellektuelle und wissenschaftliche Berufe	20295	2.1 A	34	0.2	6283	44.8
13398	12298	17609	3	Techniker und gleichrangige nichttechnische Berufe	17565	2.5 A	-44	-0.2	5941	51.1
18075	16226	22357	4	Bürokräfte und verwandte Berufe	22292	3.9 A	-65	-0.3	7111	46.8
21464	18771	31489	5	Dienstleistungsberufe und Verkäufer	29623	5.1 A	-1866	-5.9	12452	72.5
799	690	758	6	Fachkräfte in Land- und Forstwirtschaft und Fischerei	717	0.8 A	-41	-5.4	256	55.5
13456	12187	19539	7	Handwerks- und verwandte Berufe	17802	3.9 A	-1737	-8.9	8099	83.5
4926	4714	6702	8	Bediener von Anlagen und Maschinen und Montageberufe	6186	3.6 A	-516	-7.7	2195	55.0
21297	19332	26695	9	Hilfsarbeitskräfte	24754	9.6 A	-1941	-7.3	7749	45.6
37	33	53	0	Angehörige der regulären Streitkräfte	55	1.2 C	2	3.8	27	96.4
1648	1344	1282		Keine Angaben	1667	385	30.0	313	23.1

Erläuterungen siehe Seiten 26-28.

¹⁾ Gliederung der Berufshauptgruppen nach Schweizer Berufsnomenklatur (CH-ISCO-19) bzw. nach Internationaler Standardklassifikation der Berufe (International Standard Classification of Occupations, ISCO).²⁾ Von den 4'636'100 Erwerbspersonen gemäss Pooling 2015-2017 weisen 467'189 Personen keine Berufsangaben aus. Darin sind 238'264 Erwerbslose enthalten. Die Arbeitslosenquoten nach Berufen sind somit leicht überschätzt und nicht direkt vergleichbar mit den übrigen Arbeitslosenquoten der SECO-Arbeitsmarktstatistik.³⁾ Variationskoeffizient: A=0.0-1.0%, B=1.1-2.0%, C=2.1-5.0%, D=5.1-10.0%, E=10.1-16.5%, F=16.6-25.0%, G>25%.

T4b: Registrierte Arbeitslose nach Ausbildungsstufen

Jahresdurchschn.			Mai 2020		Juni 2020					
2018	2019	Bestände			Veränderung zum Vormonat		Veränderung zum Vorjahresmonat			
					Anzahl	ALQ VK ⁴⁾	absolut	relativ (in %)	absolut	relativ (in %)
118103	106932	155998	Total		150289	3.2 A	-5709	-3.7	53067	54.6
29161	26896	39383	01	Sekundarstufe I ¹⁾	36640	5.0 A	-2743	-7.0	13080	55.5
54231	48096	70850	02	Sekundarstufe II ²⁾	68218	3.2 A	-2632	-3.7	24861	57.3
28654	26860	38309	03	Tertiärstufe ³⁾	38133	2.2 A	-176	-0.5	12346	47.9
6058	5080	7456		Keine Angaben	7298	-158	-2.1	2780	61.5

Erläuterungen siehe Seiten 26-28.

¹⁾ Obligatorische Schule nicht abgeschlossen/abgeschlossen, Übergangsausbildungen (z.B. 10. Schuljahr).²⁾ Anlehre, Berufslehre, Berufsmaturität, Gymnasiale Maturität, Fachmittelschule oder ähnliche Ausbildung.³⁾ Eidg. Diplom/Fachausweis, Techniker- oder Fachschule, Höhere Fachschule, Universität, Fachhochschule, Pädagogische Hochschule, ETH.⁴⁾ Variationskoeffizient: A=0.0-1.0%, B=1.1-2.0%, C=2.1-5.0%, D=5.1-10.0%, E=10.1-16.5%, F=16.6-25.0%, G>25%.

T5: Registrierte Arbeitslose nach Altersklassen

Jahresdurchschn.		Mai 2020											Juni 2020	
2018	2019												Bestände	
Bestände			Bestände			Vormonat		Vorjahresmonat		Zugänge		Abgänge		
						absolut	relativ (in %)	absolut	relativ (in %)					
Anzahl	ALQ	VK ¹⁾			absolut	relativ (in %)	absolut	relativ (in %)	Zugänge	Abgänge				
118103	106932	155998	Total	150289	3.2	A	-5709	-3.7	53067	54.6	29684	35393		
3242	2845	3007	15-19 Jahre	3387	1.9	A	380	12.6	1035	44.0	1533	1000		
9985	8926	14751	20-24 Jahre	13930	4.0	A	-821	-5.6	6520	88.0	3550	4237		
14984	13469	21567	25-29 Jahre	20436	4.1	A	-1131	-5.2	8316	68.6	4330	5355		
16103	14599	22296	30-34 Jahre	21434	4.0	A	-862	-3.9	8107	60.8	4260	5185		
14696	13524	19827	35-39 Jahre	19022	3.6	A	-805	-4.1	6627	53.5	3548	4380		
13150	11811	17243	40-44 Jahre	16517	3.2	A	-726	-4.2	5749	53.4	3046	3804		
12893	11604	16306	45-49 Jahre	15764	2.7	A	-542	-3.3	5097	47.8	2953	3527		
13191	11608	15901	50-54 Jahre	15294	2.6	A	-607	-3.8	4583	42.8	2791	3402		
11169	10460	14621	55-59 Jahre	14103	2.9	A	-518	-3.5	4335	44.4	2391	2930		
8597	8002	10368	60-64 Jahre	10287	3.6	A	-81	-0.8	2665	35.0	1273	1463		
94	83	111	65 und mehr²⁾	115	4	3.6	33	40.2	9	110		
			Männer											
65389	60045	87447	Total	83284	3.3	A	-4163	-4.8	29605	55.2	16364	20526		
1870	1676	1812	15-19 Jahre	2045	2.1	A	233	12.9	603	41.8	895	568		
5472	5004	8405	20-24 Jahre	7923	4.5	A	-482	-5.7	3809	92.6	2114	2540		
7683	6959	11247	25-29 Jahre	10619	4.1	A	-628	-5.6	4457	72.3	2281	2854		
8297	7561	11661	30-34 Jahre	10962	3.9	A	-699	-6.0	4241	63.1	2194	2917		
7945	7328	10792	35-39 Jahre	10200	3.6	A	-592	-5.5	3672	56.3	1961	2550		
7275	6666	9775	40-44 Jahre	9227	3.3	A	-548	-5.6	3278	55.1	1648	2224		
7318	6665	9257	45-49 Jahre	8786	2.9	A	-471	-5.1	2711	44.6	1610	2100		
7500	6760	9081	50-54 Jahre	8598	2.7	A	-483	-5.3	2541	42.0	1526	2011		
6557	6257	8652	55-59 Jahre	8271	3.2	A	-381	-4.4	2536	44.2	1361	1743		
5378	5086	6654	60-64 Jahre	6539	4.0	A	-115	-1.7	1725	35.8	767	910		
93	83	111	65 und mehr²⁾	114	3	2.7	32	39.0	7	109		
			Frauen³⁾											
52714	46887	68551	Total	67005	3.1	A	-1546	-2.3	23462	53.9	13320	14867		
1372	1169	1195	15-19 Jahre	1342	1.6	A	147	12.3	432	47.5	638	432		
4513	3922	6346	20-24 Jahre	6007	3.5	A	-339	-5.3	2711	82.3	1436	1697		
7301	6510	10320	25-29 Jahre	9817	4.1	A	-503	-4.9	3859	64.8	2049	2501		
7806	7038	10635	30-34 Jahre	10472	4.2	A	-163	-1.5	3866	58.5	2066	2268		
6751	6196	9035	35-39 Jahre	8822	3.7	A	-213	-2.4	2955	50.4	1587	1830		
5875	5144	7468	40-44 Jahre	7290	3.0	A	-178	-2.4	2471	51.3	1398	1580		
5575	4939	7049	45-49 Jahre	6978	2.6	A	-71	-1.0	2386	52.0	1343	1427		
5692	4849	6820	50-54 Jahre	6696	2.5	A	-124	-1.8	2042	43.9	1265	1391		
4612	4204	5969	55-59 Jahre	5832	2.7	A	-137	-2.3	1799	44.6	1030	1187		
3218	2916	3714	60-64 Jahre	3748	3.1	A	34	0.9	940	33.5	506	553		

Erläuterungen siehe Seiten 26-28.

¹⁾ Variationskoeffizient: A=0.0-1.0%, B=1.1-2.0%, C=2.1-5.0%, D=5.1-10.0%, E=10.1-16.5%, F=16.6-25.0%, G>25%.

²⁾ Arbeitslosenquote aus statistischen Gründen nicht ausgewiesen.

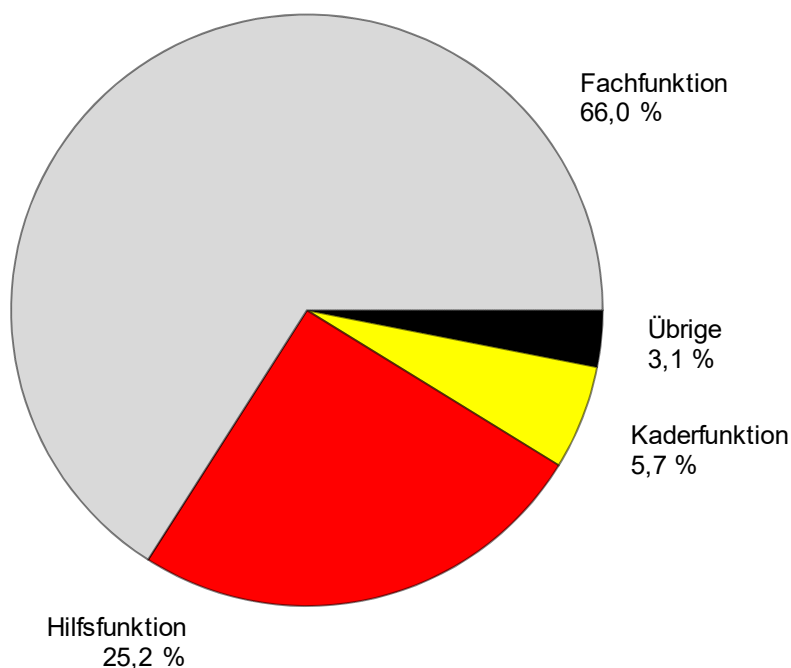
³⁾ 64 und mehr: 85 Arbeitslose im Juni 2020.

T6: Registrierte Arbeitslose nach zuletzt ausgeübter Funktion

Jahresdurchschn.		Mai 2020		Juni 2020							
2018	2019			Bestände	Veränderung zum				Zu- und Abgänge		
		Anzahl			Anteil (in %)	Vormonat		Vorjahresmonat		Zugänge	Abgänge
				absolut		relativ (in %)	absolut	relativ (in %)			
118103	106932	155998	Total	150289	100.0	-5709	-3.7	53067	54.6	29684	35393
378	334	421	Selbständig	395	0.3	-26	-6.2	72	22.3	66	89
7293	6962	8560	Kaderfunktion	8581	5.7	21	0.2	1768	26.0	1205	1211
75265	68490	102636	Fachfunktion	99143	66.0	-3493	-3.4	36587	58.5	19235	22765
31033	27549	40546	Hilfsfunktion	37933	25.2	-2613	-6.4	13637	56.1	7640	10212
2194	1932	1934	Lehrling	2046	1.4	112	5.8	381	22.9	656	540
708	648	818	Praktikant	842	0.6	24	2.9	238	39.4	225	189
1188	986	1053	Schüler, Student	1321	0.9	268	25.5	380	40.4	652	381
44	31	30	Heimarbeiter	28	0.0	-2	-6.7	4	16.7	5	6
-	-	-	Keine Angabe	-	-	-	-	-	-	-	-

Erläuterungen siehe Seiten 26-28.

**G7: Registrierte Arbeitslose nach zuletzt ausgeübter Funktion
Juni 2020**



T7: Langzeitarbeitslose

Jahresdurchschn.		Mai		Juni					
2018	2019	2020		Bestände		Veränderung zum		Anteil am Total der Arbeits- losen (in %)	
Bestände				Vormonat		Vorjahresmonat			
			Anzahl	Anteil (in %)	absolut	relativ (in %)	absolut	relativ (in %)	
17943	14201	18771	20561	100.0	1790	9.5	6652	47.8	13.7
Total									
Nach Regionen:									
10200	8004	10423	11615	56.5	1192	11.4	3736	47.4	12.4
7743	6196	8348	8946	43.5	598	7.2	2916	48.4	15.9
Westschweiz und Tessin									
Nach Geschlecht:									
7967	6320	8354	9166	44.6	812	9.7	2994	48.5	13.7
9976	7881	10417	11395	55.4	978	9.4	3658	47.3	13.7
Männer									
Nach Nationalität:									
10235	8251	10533	11511	56.0	978	9.3	3341	40.9	14.2
7708	5950	8238	9050	44.0	812	9.9	3311	57.7	13.0
Schweizer									
Ausländer									
Nach Alter:									
214	160	207	272	1.3	65	31.4	126	86.3	1.6
9095	6870	9622	10769	52.4	1147	11.9	4050	60.3	11.6
8571	7118	8872	9442	45.9	570	6.4	2446	35.0	23.8
15-24 Jahre									
25-49 Jahre									
50-64 Jahre									
Nach Berufshauptgruppen: ¹⁾									
1308	1205	1614	1823	8.9	209	12.9	647	55.0	19.5
2686	2212	2780	3065	14.9	285	10.3	881	40.3	15.1
2102	1783	2283	2560	12.5	277	12.1	772	43.2	14.6
1 Führungskräfte									
2 Intellektuelle und wissenschaftliche Berufe									
3 Techniker und gleichrangige nichttechnische Berufe									
2931	2371	3104	3351	16.3	247	8.0	1046	45.4	15.0
2941	2207	2919	3220	15.7	301	10.3	1067	49.6	10.9
77	53	56	60	0.3	4	7.1	10	20.0	8.4
4 Bürokräfte und verwandte Berufe									
5 Dienstleistungsberufe und Verkäufer									
6 Fachkräfte in Land- und Forstwirtschaft und Fischerei									
1625	1095	1602	1755	8.5	153	9.6	705	67.1	9.9
785	605	831	893	4.3	62	7.5	310	53.2	14.4
7 Handwerks- und verwandte Berufe									
8 Bediener von Anlagen und Maschinen und Montageberufe									
3430	2625	3547	3780	18.4	233	6.6	1204	46.7	15.3
3	2	4	4	0.0	-	-	2	100.0	7.3
56	43	31	50	0.2	19	61.3	8	19.0	3.0
9 Hilfsarbeitskräfte									
0 Angehörige der regulären Streitkräfte									
Keine Angaben									

Erläuterungen siehe Seiten 26-28.

¹⁾ Gliederung der Berufshauptgruppen nach Schweizer Berufsnomenklatur (CH-ISCO-19) bzw. nach Internationaler Standardklassifikation der Berufe (International Standard Classification of Occupations, ISCO).

T8: Jugendarbeitslosigkeit (15-24 Jahre)

Jahresdurchschn.		Mai		Juni								
2018	2019	2020		Bestände	Veränderung zum				ALQ	VK ¹⁾	Veränderung in Prozentpunkten zum	
Bestände					Vormonat	Vorjahresmonat		Veränderung in Prozentpunkten zum			Vor-	Vor-
Anzahl	absolut	relativ (in %)		absolut	relativ (in %)	Veränderung in Prozentpunkten zum		Vor-	Vor-			
13227	11771	17758	Total	17317	-441	-2.5	7555	77.4	3.3	A	-0.1	1.4
			Nach Regionen:									
8507	7594	11834	Deutsche Schweiz	11545	-289	-2.4	5207	82.2	3.0	A	-	1.4
4720	4177	5924	Westschweiz und Tessin	5772	-152	-2.6	2348	68.6	4.3	A	-0.1	1.7
			Nach Geschlecht:									
5885	5091	7541	Frauen	7349	-192	-2.5	3143	74.7	2.9	A	-0.1	1.2
7343	6680	10217	Männer	9968	-249	-2.4	4412	79.4	3.7	A	-0.1	1.7
			Nach Nationalität:									
8702	7621	12132	Schweizer	11811	-321	-2.6	5500	87.1	2.8	A	-0.1	1.3
4525	4150	5626	Ausländer	5506	-120	-2.1	2055	59.5	5.3	A	-0.1	2.0
			Nach Alter:									
3242	2845	3007	15-19 Jahre	3387	380	12.6	1035	44.0	1.9	A	0.2	0.6
9985	8926	14751	20-24 Jahre	13930	-821	-5.6	6520	88.0	4.0	A	-0.3	1.9
			Nach bisheriger Dauer:									
11196	10198	14698	1-6 Monate	14012	-686	-4.7	6000	74.9
1817	1414	2853	7-12 Monate	3033	180	6.3	1429	89.1
214	160	207	> 1 Jahr	272	65	31.4	126	86.3
			Nach ausgewählten Funktionen:									
7465	6703	11019	Fachfunktion	10453	-566	-5.1	5220	99.8
2656	2412	3969	Hilfsfunktion	3690	-279	-7.0	1534	71.2
1831	1604	1640	Lehrling	1750	110	6.7	360	25.9
337	281	332	Praktikant	359	27	8.1	108	43.0
907	744	755	Schüler, Student	1019	264	35.0	317	45.2

Erläuterungen siehe Seiten 26-28.

¹⁾ Variationskoeffizient: A=0.0-1.0%, B=1.1-2.0%, C=2.1-5.0%, D=5.1-10.0%, E=10.1-16.5%, F=16.6-25.0%, G>25%.

T9: Gemeldete offene Stellen

Jahresdurchschn.		Mai 2020		Juni 2020							
2018	2019			Bestände	Veränderung zum				Zu- und Abgänge		
		Anzahl			Anteil (in %)	Vormonat		Vorjahresmonat		Zugänge 1)	Abgänge
				absolut		relativ (in %)	absolut	relativ (in %)			
23039	35830	16701	Total ²⁾	31919	100.0	15218	91.1	-5267	-14.2	28505	13287
...	...	28288	Saisonbereinigt ³⁾	28561	...	273	1.0
			Nach Arbeitszeit:								
19177	29608	14430	Vollzeit	27610	86.5	13180	91.3	-3018	-9.9	24552	11337
3862	6222	2271	Teilzeit	4309	13.5	2038	89.7	-2249	-34.3	3953	1950
			Nach Kantonen:								
4340	5865	2418	Zürich	5303	16.6	2885	119.3	-1197	-18.4	4450	1565
1930	3553	1260	Bern	3248	10.2	1988	157.8	-523	-13.9	3110	1122
640	1313	496	Luzern	1719	5.4	1223	246.6	452	35.7	1674	451
99	171	53	Uri	81	0.3	28	52.8	-39	-32.5	71	43
263	352	214	Schwyz	307	1.0	93	43.5	-12	-3.8	283	190
-	-	-	Obwalden ⁴⁾	-	-	-	-	-	-	-	-
364	669	189	Nidwalden	227	0.7	38	20.1	-515	-69.4	191	153
102	175	63	Glarus	117	0.4	54	85.7	-181	-60.7	78	24
373	453	223	Zug	781	2.4	558	250.2	307	64.8	708	150
492	659	429	Freiburg	1102	3.5	673	156.9	423	62.3	1100	423
496	803	587	Solothurn	874	2.7	287	48.9	-105	-10.7	942	655
611	1143	613	Basel-Stadt	1181	3.7	568	92.7	122	11.5	972	404
532	1030	594	Basel-Landschaft	1097	3.4	503	84.7	48	4.6	885	382
208	451	178	Schaffhausen	318	1.0	140	78.7	-154	-32.6	272	132
66	121	38	Appenzell A.Rh.	72	0.2	34	89.5	-73	-50.3	61	27
23	52	11	Appenzell I.Rh.	24	0.1	13	118.2	-5	-17.2	23	10
1526	2518	1423	St. Gallen	2094	6.6	671	47.2	-451	-17.7	1599	928
1232	2961	1129	Graubünden	1668	5.2	539	47.7	-480	-22.3	1266	727
1921	2803	1864	Aargau	2632	8.2	768	41.2	-279	-9.6	1921	1153
673	1318	771	Thurgau	1288	4.0	517	67.1	-54	-4.0	1490	973
780	1027	561	Tessin	1228	3.8	667	118.9	166	15.6	1072	405
3354	4248	1670	Waadt	3010	9.4	1340	80.2	-2152	-41.7	2386	1050
1069	1671	827	Wallis	1590	5.0	763	92.3	-26	-1.6	1523	760
825	1167	316	Neuenburg	896	2.8	580	183.5	-283	-24.0	761	181
780	932	641	Genf	831	2.6	190	29.6	-30	-3.5	1481	1291
343	376	133	Jura	231	0.7	98	73.7	-226	-49.5	186	88

Erläuterungen siehe Seiten 26-28.

¹⁾ Alle Zugänge von offenen Stellen im Berichtsmonat, welche sofort oder zu einem späteren Zeitpunkt besetzt werden können.

²⁾ Von den 31'919 Stellen unterliegen 14'739 der Meldepflicht. Wegen des Coronavirus und seiner Folgen hat der Bundesrat mit der "COVID-19-Verordnung Stellenmeldepflicht" die Stellenmeldepflicht vom 27. März 2020 bis zum 7. Juni 2020 ausser Kraft gesetzt.

³⁾ Es wird das Saisonbereinigungsverfahren X-12 verwendet. Das Verfahren berechnet die Zeitreihe mit jedem zusätzlichen Wert neu, so dass die bereinigten Werte von einem Monat zum anderen variieren können. Diese Werte sind kursiv dargestellt. Der Zugang von 14'739 Stellen infolge der Einführung der Stellenmeldepflicht für bestimmte Berufsarten mit einer Arbeitslosenquote von mindestens 5% auf den 1. Januar 2020 ist im trend- und saisonbereinigten Stellentotal des Monats Juni 2020 berücksichtigt.

⁴⁾ Neu erfasste offene Stellen für Obwalden werden seit Juli 2009 in Nidwalden erfasst und ausgewiesen.

T10: Zeitreihe registrierte Arbeitslose

	Jan.	Feb.	März	April	Mai	Juni	Juli	Aug.	Sept.	Okt.	Nov.	Dez.	Ø
1998	182492	176548	165683	153897	142360	130779	125994	122225	117544	115513	118576	124309	139660
1999	125883	122026	114073	105912	98598	92399	90122	87487	85096	84263	86328	91041	98602
2000	92631	88702	81548	75642	69788	65962	65140	63708	62329	62953	65721	69724	71987
2001	72295	69766	65625	63032	61097	59176	60166	61079	62170	68298	77633	86027	67197
2002	93714	94472	92371	92025	90930	90705	92948	96362	101889	110197	120627	129809	100504
2003	138944	142023	141808	141624	140609	140485	141699	143672	146688	151259	156598	162835	145687
2004	168163	165979	160849	155061	148816	144103	143125	145923	146341	147911	152409	158416	153091
2005	162032	160451	155681	150671	145370	140661	139902	142359	142728	144066	146762	151764	148537
2006	154204	150099	143249	136360	129486	122837	121725	123074	121876	122765	124133	128580	131532
2007	131057	126395	117915	112829	106200	99781	99779	100757	99681	102039	104820	109012	109189
2008	111877	108457	103777	100880	95166	91477	92163	94039	95980	100471	107652	118762	101725
2009	128430	132402	134713	136709	135128	140253	145364	150831	154409	158138	163950	172740	146089
2010	175765	172999	166032	158570	151074	144473	142330	142879	140040	139365	141668	148636	151986
2011	148784	143325	134905	123448	114684	110378	109200	111687	111344	115178	121109	130662	122892
2012	134317	133154	126392	123158	118860	114868	116294	119823	120347	125536	132067	142309	125594
2013	148158	146001	138993	135851	131290	126498	128516	129956	131072	133443	139073	149437	136524
2014	153260	149259	142846	137087	130310	126632	127054	128434	129965	132397	136552	147369	136764
2015	150946	149921	145108	141131	136349	133256	133754	136983	138226	141269	148143	158629	142810
2016	163644	161417	155324	149540	144778	139127	139310	142858	142675	144531	149228	159372	149317
2017	164466	159809	152280	146327	139778	133603	133926	135578	133169	134800	137317	146654	143142
2018	149161	143930	130413	119781	109392	106579	106052	107893	106586	107315	110474	119661	118103
2019	123962	119473	112341	107298	101370	97222	97578	99552	99098	101684	106330	117277	106932
2020	121018	117822	135624	153413	155998	150289							

Erläuterungen siehe Seiten 26-28.

T11: Zeitreihe Arbeitslosenquote ¹⁾

	Jan.	Feb.	März	April	Mai	Juni	Juli	Aug.	Sept.	Okt.	Nov.	Dez.	Ø
1998	5.0	4.9	4.6	4.2	3.9	3.6	3.5	3.4	3.2	3.2	3.3	3.4	3.9
1999	3.5	3.4	3.1	2.9	2.7	2.6	2.5	2.4	2.3	2.3	2.4	2.5	2.7
2000	2.3	2.2	2.1	1.9	1.8	1.7	1.7	1.6	1.6	1.6	1.7	1.8	1.8
2001	1.8	1.8	1.7	1.6	1.5	1.5	1.5	1.5	1.6	1.7	2.0	2.2	1.7
2002	2.4	2.4	2.3	2.3	2.3	2.3	2.4	2.4	2.6	2.8	3.1	3.3	2.5
2003	3.5	3.6	3.6	3.6	3.6	3.6	3.6	3.6	3.7	3.8	4.0	4.1	3.7
2004	4.3	4.2	4.1	3.9	3.8	3.7	3.6	3.7	3.7	3.7	3.9	4.0	3.9
2005	4.1	4.1	3.9	3.8	3.7	3.6	3.5	3.6	3.6	3.7	3.7	3.8	3.8
2006	3.9	3.8	3.6	3.5	3.3	3.1	3.1	3.1	3.1	3.1	3.1	3.3	3.3
2007	3.3	3.2	3.0	2.9	2.7	2.5	2.5	2.6	2.5	2.6	2.7	2.8	2.8
2008	2.8	2.7	2.6	2.6	2.4	2.3	2.3	2.4	2.4	2.5	2.7	3.0	2.6
2009	3.3	3.4	3.4	3.5	3.4	3.6	3.7	3.8	3.9	4.0	4.2	4.4	3.7
2010	4.1	4.0	3.8	3.7	3.5	3.3	3.3	3.3	3.2	3.2	3.3	3.4	3.5
2011	3.4	3.3	3.1	2.9	2.7	2.6	2.5	2.6	2.6	2.7	2.8	3.0	2.8
2012	3.1	3.1	2.9	2.8	2.7	2.7	2.7	2.8	2.8	2.9	3.1	3.3	2.9
2013	3.4	3.4	3.2	3.1	3.0	2.9	3.0	3.0	3.0	3.1	3.2	3.5	3.2
2014	3.4	3.3	3.2	3.1	2.9	2.8	2.8	2.9	2.9	2.9	3.0	3.3	3.0
2015	3.4	3.3	3.2	3.1	3.0	3.0	3.0	3.0	3.1	3.1	3.3	3.5	3.2
2016	3.6	3.6	3.5	3.3	3.2	3.1	3.1	3.2	3.2	3.2	3.3	3.5	3.3
2017	3.5	3.4	3.3	3.2	3.0	2.9	2.9	2.9	2.9	2.9	3.0	3.2	3.1
2018	3.2	3.1	2.8	2.6	2.4	2.3	2.3	2.3	2.3	2.3	2.4	2.6	2.5
2019	2.7	2.6	2.4	2.3	2.2	2.1	2.1	2.1	2.1	2.2	2.3	2.5	2.3
2020	2.6	2.5	2.9	3.3	3.4	3.2							

Erläuterungen siehe Seiten 26-28.

¹⁾ Arbeitslosenquote definiert als Arbeitslosenzahl im Verhältnis zur Erwerbspersonenzahl (inkl. Diplomaten und internat. Funktioäre) gemäss Struktur-erhebungsdaten des BFS. Seit 1. Januar 2017 gültige Erwerbspersonenbasis = 4'636'100 Personen (3-Jahres-Pooling der Struktur-erhebungsdaten 2015-17). Von 2014 bis 2016: 4'493'249 Personen (3-Jahres-Pooling der Struktur-erhebungsdaten 2012-14). Von 2010 bis 2013: 4'322'899 Personen (Struktur-erhebungsdaten des Jahres 2010). Von 2000 bis 2009: 3'946'988 Personen (Volkszählung VZ-2000), 1990-1999: 3'621'716 Personen (VZ-1990).

T12: Zeitreihe registrierte Stellensuchende

	Jan.	Feb.	März	April	Mai	Juni	Juli	Aug.	Sept.	Okt.	Nov.	Dez.	Ø
1998	249222	244901	237986	230199	221901	213117	208370	203214	199869	198003	200202	203228	217518
1999	202752	199228	191859	183055	175138	167516	162771	157526	153279	151272	152497	154154	170921
2000	152261	148127	140225	132761	125283	119828	116250	112612	110089	109806	112616	115732	124633
2001	116770	114575	110115	105857	102990	100812	100534	100552	101302	108910	120808	129849	109423
2002	138443	140581	140468	140054	139202	139715	142271	145202	151503	161105	173500	183262	149609
2003	192586	197493	199702	200654	201123	201919	203712	205636	209495	215050	222282	228245	206491
2004	232197	231361	228212	222858	216377	212588	210740	212785	213733	215504	222102	227634	220508
2005	229624	228701	224525	219020	214024	210257	208300	210114	210888	212534	216859	220999	217154
2006	221825	218394	212486	204316	196638	189892	186936	186654	184880	186149	188641	192156	197414
2007	193176	188902	180298	173806	165843	158677	157068	156235	154395	157458	161214	164838	167659
2008	166414	163744	159031	154894	148527	144546	143798	143549	145937	151390	160144	171279	154438
2009	180287	186273	191992	194726	192516	198990	204137	208568	212902	217972	226116	234359	204070
2010	236317	235667	231497	223804	215264	209270	205604	204989	202774	202675	206715	211709	215524
2011	210916	205989	197837	181041	171169	165742	162530	164070	164448	169191	177681	185706	179693
2012	187417	187315	180912	176142	170776	166437	167222	170276	170867	178532	188311	196898	178425
2013	201776	200495	194224	190367	185012	179806	181398	181129	183741	188536	196522	205802	190734
2014	208777	205934	199911	192829	184436	180689	180822	179880	183113	187715	193892	203926	191827
2015	206138	206369	204266	199346	192798	191090	190939	192669	196042	200920	210886	220209	200973
2016	222751	222888	218187	210926	206239	201131	199347	201989	203568	207512	215215	223413	211097
2017	226861	223627	217248	208357	202419	196896	195223	195334	193624	198025	204141	212018	206148
2018	213125	208617	201119	194060	185467	179777	179857	179975	178499	183446	190212	197950	191009
2019	200125	197072	189467	183549	176128	170800	171280	169849	171423	176495	182427	192955	181798
2020	194233	190399	213897	231196	232982	233454							

Erläuterungen siehe Seiten 26-28.

T13: Abgerechnete Kurzarbeit

Betriebe, betroffene Arbeitnehmer und ausgefallene Arbeitsstunden

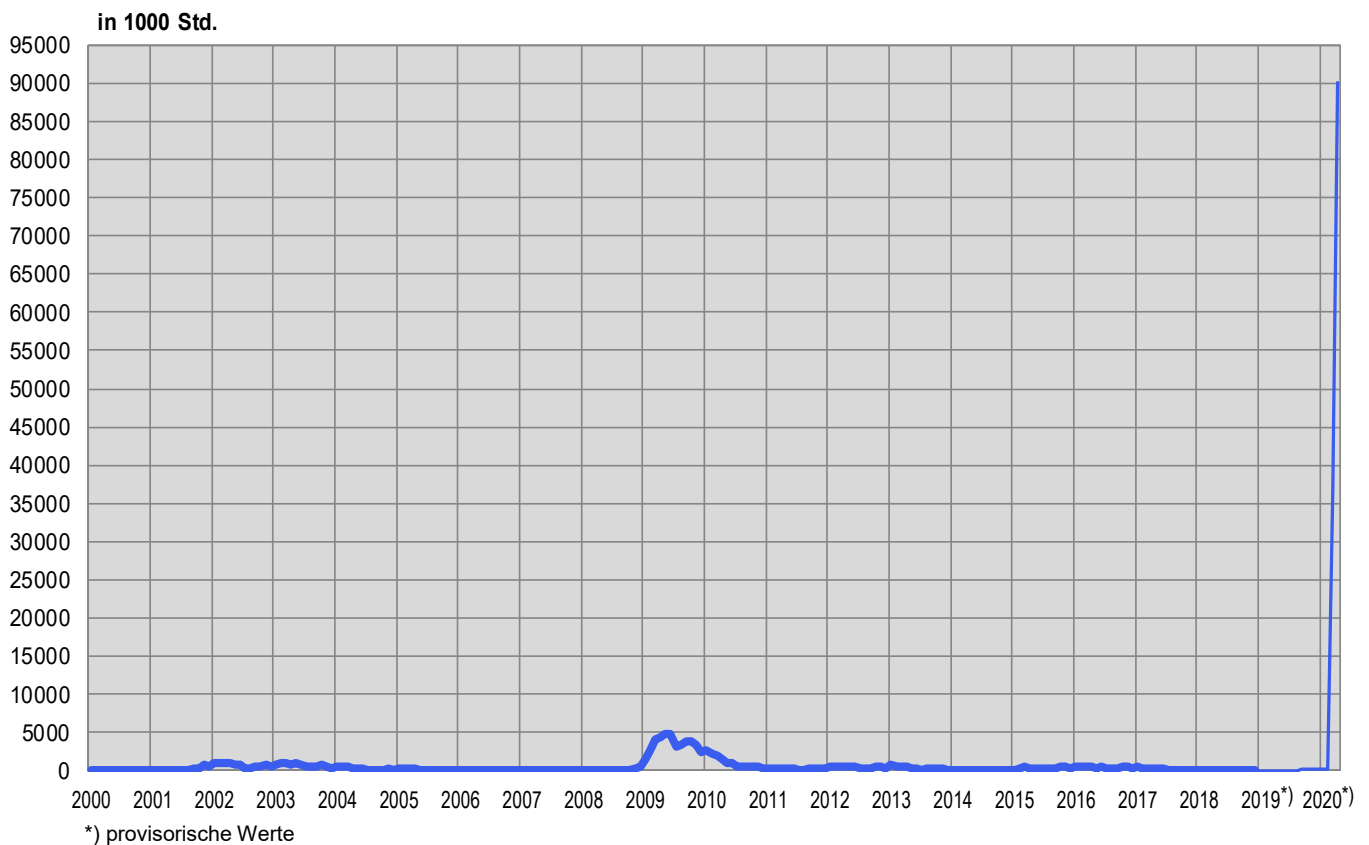
Merkmale	April 2020 *)	Veränderung gegenüber			
		März 2020		April 2019	
		absolut	in %	absolut	in %
- Betriebe	131069	33637	34.5	130999	...
- betroffene Arbeitnehmer	1077041	294605	37.7	1076166	...
- ausgefallene Arbeitsstunden	90185271	53510233	145.9	90141387	...

*) *kursiv* = provisorische Werte.

(...) Veränderungen über 200% werden nicht publiziert.

Erläuterungen siehe Seiten 26-28.

G8: Kurzarbeit, abgerechnete ausgefallene Arbeitsstunden



T14: Aussteuerungen aus der Arbeitslosenversicherung

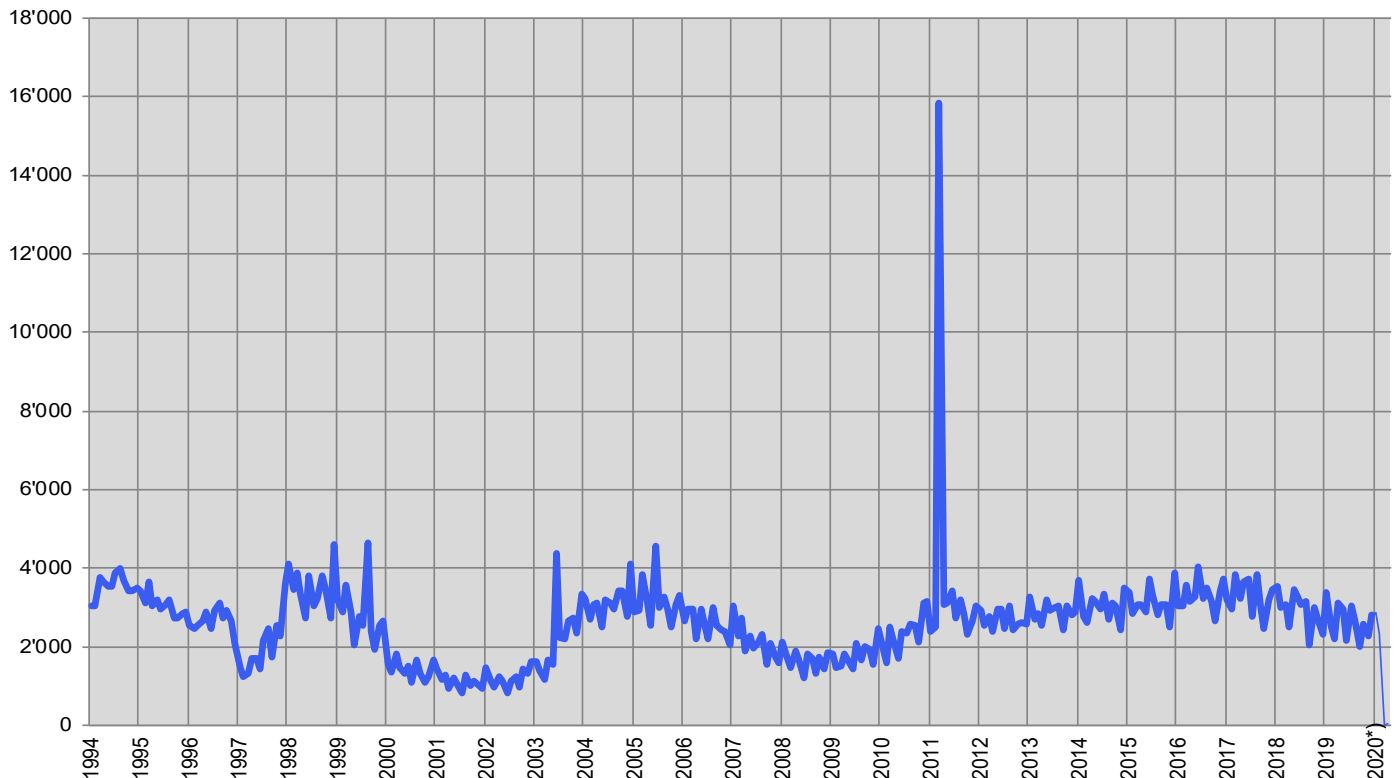
	Jan.	Feb.	März	April	Mai	Juni	Juli	Aug.	Sept.	Okt.	Nov.	Dez.	Ø
1999	3207	2886	3591	2877	2034	2788	2549	4648	2388	1936	2549	2671	2844
2000	1547	1365	1817	1482	1337	1494	1086	1681	1329	1097	1238	1656	1427
2001	1417	1182	1272	955	1206	1042	815	1271	1005	1111	1009	941	1102
2002	1485	1122	982	1243	1119	842	1123	1247	990	1417	1331	1610	1209
2003	1627	1384	1183	1656	1538	4395	2251	2188	2641	2732	2369	3331	2275
2004	3238	2688	3084	3117	2519	3191	3102	2963	3440	3416	2764	4111	3136
2005	2878	2939	3852	3123	2543	4583	2991	3275	2963	2499	3093	3309	3171
2006	2658	2964	2970	2187	2949	2547	2181	2985	2561	2426	2373	2030	2569
2007	3046	2286	2738	1905	2292	1971	2136	2303	1560	2093	1754	1592	2140
2008	2121	1719	1474	1894	1653	1192	1808	1715	1318	1736	1431	1851	1659
2009	1833	1488	1504	1828	1606	1428	2085	1666	2024	1914	1561	2451	1782
2010	2122	1603	2496	2166	1707	2390	2366	2573	2542	2106	3131	3143	2362
2011	2390	2487	15850	3063	3132	3406	2729	3180	2821	2306	2664	3026	3921
2012	2929	2540	2755	2402	2975	2946	2469	3021	2415	2573	2619	2592	2686
2013	3253	2714	2836	2551	3209	2925	3000	3037	2438	3021	2827	2868	2890
2014	3673	2771	2610	3219	3166	2946	3343	2677	3098	3045	2428	3501	3040
2015	3395	2851	3093	3070	2896	3716	3319	2811	3077	3088	2515	3871	3142
2016	3051	3029	3586	3162	3266	4042	3233	3509	3148	2654	3422	3709	3318
2017	3191	2973	3840	3212	3642	3721	2763	3847	3035	2478	3198	3447	3279
2018	3537	3019	3075	2513	3472	3261	3094	3144	2062	2991	2679	2310	2930
2019	3382	2516	2209	3125	2964	2157	3053	2665	2022	2573	2259	2798	2644
* 2020	2873	2320	21	54									

* kursiv = provisorische Werte.

Erläuterungen siehe Seiten 26-28.

Von den im April ausgesteuerten Personen haben bis Ende Juni 24 Personen oder 44% eine neue Stelle gefunden. 21 Personen oder 39% sind weiterhin bei einem RAV registriert und bleiben damit als arbeitslos oder stellensuchend erfasst. Sie haben die Möglichkeit, weiterhin von den Dienstleistungen der RAV und den angebotenen arbeitsmarktlichen Massnahmen zu profitieren. 9 Ausgesteuerte (17%) sind nicht mehr eingeschrieben (ein späterer Wiedereintritt in den Arbeitsmarkt oder der Rückzug davon sind daher nicht erfassbar).

G9: Aussteuerungen aus der Arbeitslosenversicherung



*) provisorische Werte

ERLÄUTERUNGEN

Registrierte Arbeitslose	Personen, welche bei einem Regionalen Arbeitsvermittlungszentrum gemeldet sind, keine Stelle haben und sofort vermittelbar sind. Dabei ist unerheblich, ob diese Personen eine Arbeitslosenentschädigung beziehen oder nicht. Ganzarbeitslose suchen eine Vollzeitstelle; teilweise Arbeitslose eine Teilzeitstelle.
Registrierte Stellensuchende	Alle arbeitslosen und nichtarbeitslosen Personen, welche beim Regionalen Arbeitsvermittlungszentrum gemeldet sind und eine Stelle suchen.
Registrierte nicht-arbeitslose Stellensuchende	Personen, die bei einem Regionalen Arbeitsvermittlungszentrum registriert, jedoch im Unterschied zu den Arbeitslosen entweder nicht sofort vermittelbar sind oder aber über eine Arbeit verfügen. Die registrierten nichtarbeitslosen Stellensuchenden entsprechen der Differenz zwischen dem Total der registrierten Stellensuchenden und den Arbeitslosen. Als Kategorien der registrierten nicht-arbeitslosen Stellensuchenden werden die Anzahl Personen in Programmen zur vorübergehenden Beschäftigung, in Umschulung oder Weiterbildung, im Zwischenverdienst sowie Übrige ausgewiesen.
Programme zur vorübergehenden Beschäftigung (PvB)	Von der Arbeitslosenversicherung finanzierte Programme mit dem Zweck, die berufliche Eingliederung bzw. Wiedereingliederung der Versicherten zu erleichtern. Sie ermöglichen den Teilnehmenden, ihre beruflichen Qualifikationen zu erhalten und neue Fähigkeiten zu fördern. Die vorübergehende Beschäftigung kann auch im Rahmen von Berufspraktika in Unternehmen und in der Verwaltung oder in Motivationssemestern für Schulabgänger erfolgen.
Umschulung / Weiterbildung	Umschulungs- und Weiterbildungsmassnahmen (Kurse) bezwecken die rasche und wesentliche Verbesserung der Vermittlungsfähigkeit eines Versicherten auf dem Arbeitsmarkt. Die Massnahme kann auch als Ausbildungspraktikum bei einer Unternehmung oder im Rahmen einer Übungsfirma erfolgen. Nichtarbeitslose in Umschulung/Weiterbildung sind gemäss Artikel 60 Absatz 4 des Arbeitslosenversicherungsgesetzes während der Dauer der Massnahme nicht vermittelbar. Sie sind in der Tabelle 2c der Statistik der Nichtarbeitslosen ausgewiesen. Arbeitslose in Umschulung/Weiterbildung müssen hingegen eine Ausbildung zu Gunsten einer neuen Arbeitsstelle sofort beenden. Die Anzahl dieser Personen wird auf Seite 6 unten angezeigt.
Zwischenverdienst	Als Zwischenverdienst gilt jedes Einkommen aus selbständiger oder unselbständiger Erwerbstätigkeit, das ein Bezüger von Arbeitslosenentschädigung zur Vermeidung oder Verringerung der Arbeitslosigkeit in der Bezugsperiode erzielt.
Übrige nichtarbeitslose Stellensuchende	Dazu gehören Personen mit Einarbeitungszuschüssen, mit Pendler- und Wochenaufenthalter-beiträgen, mit Leistungen zur Förderung der selbständigen Erwerbstätigkeit sowie Personen, die wegen Krankheit, Militärdienst oder aus anderen Gründen nicht sofort vermittelbar sind, Personen während der Kündigungsfrist.
Vermittlungsfähigkeit	Der Arbeitslose ist vermittlungsfähig, wenn er bereit, in der Lage und berechtigt ist, eine zumutbare Arbeit anzunehmen.
Bestände	Anzahl am Stichtag. Als Stichtag gilt der letzte Tag des Monats.
Zugänge / Abgänge	Zugänge bezeichnen die Summe der Neuanmeldungen in den Erwerbsstatus ‚arbeitslos‘ plus die Mutationen von ‚nichtarbeitslos‘ auf ‚arbeitslos‘. Entsprechend setzen sich die Abgänge zusammen aus den Abmeldungen der Arbeitslosen und den Mutationen von ‚arbeitslos‘ auf ‚nichtarbeitslos‘. Zusätzlich sind auf Niveau Gesamtschweiz auch andere Flüsse mess- und ausweisbar (Zu- und Abgänge in den Aggregaten stellensuchend, nichtarbeitslos; Unteraggregate nichtarbeitslos; offene Stellen).
Saisonbereinigung	Methode, welche die Elimination der saisonalen Komponente einer Zeitreihe erlaubt. Es wird das Saisonbereinigungsverfahren X-12 verwendet. Das Verfahren berechnet die Zeitreihe mit jedem zusätzlichen Wert neu, so dass die bereinigten Werte von einem Monat zum anderen variieren können.
Alter	Differenz zwischen Stichtag (letzter Tag im Monat) und dem Geburtsdatum (Jahr und Monat) der betreffenden Person. Klassenbildung in Schritten von fünf Jahren.
Jugendarbeitslosigkeit	Arbeitslose im Alter von 15 - 24 Jahren.
Bisherige Dauer	Differenz in Tagen zwischen Stichtag und dem Anmeldedatum, abzüglich der Zeitspanne, in der die betroffene Person nicht als arbeitslos gilt (Programme zur vorübergehenden Beschäftigung, Zwischenverdienst etc.).
Erwerbssituation	Vorher erwerbstätig: Das Ende der beruflichen Aktivitäten liegt nicht weiter als 6 Monate vor der Anmeldung beim Regionalen Arbeitsvermittlungszentrum zurück.

Erstmals auf Stellensuche: soeben die Ausbildung beendet (Lehrlinge sind unter *vorher erwerbstätig*).
Wiedereintritt ins Erwerbsleben: nach einem Unterbruch der Erwerbstätigkeit von mindestens 6 Monaten.
Umschulung / Weiterbildung: Vermittelbare Arbeitslose, die sich weiterbilden oder umschulen lassen.

Arbeitslosenquote	Zahl der registrierten Arbeitslosen am Stichtag (letzter Tag des Monats) geteilt durch die Zahl der Erwerbspersonen (seit 1. Jan. 2017: 4'636'100 Personen) gemäss 3-Jahres-Pooling 2015 bis 2017 der Strukturerhebungsdaten zum Erwerbsleben der Bevölkerung (erhoben durch das Bundesamt für Statistik), multipliziert mit 100.
Erwerbspersonen	<p>Erwerbstätige (ab einer Arbeitsstunde pro Woche) plus Erwerbslose unter der Wohnbevölkerung.</p> <p>Die Zahl der Erwerbspersonen fliesst über den Nenner in die Berechnung der Arbeitslosenquote ein und tangiert über deren Feingliederung (nach Regionen, Kantonen, Nationalität, Altersklassen, Geschlecht) diverse Tabellen in der Arbeitsmarktstatistik des SECO. Ausnahme: Die Arbeitslosenquoten zu den Wirtschaftszweigen und den Berufen wird nicht über die Zahl der Erwerbspersonen, sondern über die Zahl der Erwerbstätigen berechnet.</p> <p>Die Zahl der Erwerbspersonen wird seit 2010 im Rahmen von Strukturerhebungen zum Erwerbsleben der Bevölkerung durch das Bundesamt für Statistik als jährlich durchgeführte Stichprobe erhoben. Solche jährlich durchgeführte Strukturerhebungen können zu sogenannten Mehrjahres-Poolings zusammengefasst werden. Vorteil eines solchen Vorgehens ist eine breiter abgestützte Datenbasis im Erwerbspersonenbereich. Das SECO setzt für die Berechnung der Arbeitslosenquoten die Arbeitslosenzahlen ab 1. Jan. 2017 ins Verhältnis zu den Erwerbspersonenzahlen aus dem 3-Jahres-Pooling der Strukturerhebungsdaten 2015 bis 2017.</p> <p>Durch die Abstützung auf die Stichprobenmethode kann der Nenner der Arbeitslosenquote häufiger angepasst werden als unter der früheren Volkszählungsmethode (Vollerhebung alle 10 Jahre). Die vom SECO verwendeten Erwerbspersonenzahlen umfassen auch die Diplomaten und internationalen Funktionäre mit Wohnsitz in der Schweiz.</p> <p>(Bis 31.12.1999 wurden der Berechnung der Arbeitslosenquote die Erwerbspersonen ab 6 Arbeitsstunden pro Woche zugrunde gelegt. Diese Basis ist nicht mehr verfügbar).</p>
Variationskoeffizient der Erwerbspersonen	<p>Der Variationskoeffizient (VK) ist ein relatives Streuungsmass zur Beschreibung der Genauigkeit eines Schätzwertes. Der Variationskoeffizient errechnet sich aus der Standardabweichung einer Stichprobenverteilung dividiert durch den Mittelwert dieser Verteilung, multipliziert mit 100. (Der Variationskoeffizient beschreibt damit die relative Standardabweichung einer Stichprobenverteilung und ermöglicht damit, bei Verteilungen mit unterschiedlichen Mittelwerten die Variabilität der Messwerte miteinander zu vergleichen).</p> <p>Mit dem Variationskoeffizienten kennzeichnet das SECO bei den Arbeitslosenquoten die Genauigkeit der Erwerbspersonenzahl (des Nenners der Arbeitslosenquote) mit Buchstaben: A bedeutet eine mögliche Abweichung der Erwerbspersonenzahl vom wahren Wert um 0.0 bis 1.0 %, B um 1.1 bis 2 %, C um 2.1 bis 5 %, D um 5.1 bis 10 %. Arbeitslosenquoten, die auf Erwerbspersonen mit einem Variationskoeffizient von über 10 % beruhen, werden nicht veröffentlicht.</p>
Wirtschaftszweige	Systematik gemäss NOGA 2008 (NOmenclature Générale des Activités économiques).
Berufsgruppen	Systematik gemäss Schweizer Berufsnomenklatur CH-ISCO-19. Zuordnung nach zuletzt ausgeübter Tätigkeit.
Ausgeübte Funktion	<p>Selbständig: Inhaber einer Einzelunternehmung oder unbeschränkt haftender Gesellschafter einer Kollektiv- oder Kommanditgesellschaft.</p> <p>Kaderfunktion: mit Leitungs-, Koordinations- und Kontrollaufgaben beauftragt.</p> <p>Fachfunktion: mit Aufgaben von erheblicher Schwierigkeit betraut, die unter eigener Verantwortung ausgeführt werden.</p> <p>Hilfsfunktion: Ausführung von einfachen Arbeiten, welche keine besondere berufliche Ausbildung erfordern.</p> <p>Lehrling: Abschluss bzw. Abbruch der Lehre oder einer gleichwertigen Ausbildung.</p> <p>Praktikant: Schul- oder Hochschulabgänger/in mit kurzer (i.d.R. 3-6 Monate), praktischer Erfahrung in einem Beruf.</p> <p>Schüler / Student: Abschluss bzw. Abbruch einer Ausbildung an einer Schule.</p> <p>Heimarbeit: Tätigkeit in der eigenen Wohnung im Auftrag eines Betriebes.</p>
Langzeitarbeitslose	Personen, die seit über einem Jahr arbeitslos sind.
Gemeldete offene Stellen	Die offenen Stellen werden den Regionalen Arbeitsvermittlungszentren, welche die entsprechenden Register bewirtschaften, freiwillig gemeldet. Seit Juni 2009 wird eine gemeldete offene Stelle nach Ablauf des Gültigkeitsdatums nicht mehr automatisch abgemeldet. Neu hat der zuständige Personalberater im RAV nach Ablauf des Gültigkeitsdatums einen zusätzlichen Monat Zeit, die offene Stelle entweder definitiv abzumelden oder das „Datum gültig bis“ zu verlängern, wodurch die offene Stelle weiterhin im Bestand verbleibt.

Arbeitszeit	Vollzeit: 90% oder mehr der betriebsüblichen Arbeitszeit. Teilzeit: weniger als 90% der betriebsüblichen Arbeitszeit.
Missing Values	Aufgrund fehlender Werte aggregiert sich nicht in allen Tabellen die Summe der Einzelwerte auf das ausgewiesene Total.
...	Zahl nicht bekannt, gegenstandslos oder aus statistischen Gründen nicht aufgeführt.
-	Wert genau Null.
Definition der Aussteuerung	<p>Bei den Ausgesteuerten handelt es sich um Personen, die entweder ihren Höchstanspruch auf Taggelder ausgeschöpft haben, oder deren Anspruch auf Arbeitslosentaggelder nach Ablauf der zweijährigen Rahmenfrist erloschen ist, und die anschliessend keine neue Rahmenfrist eröffnen können. Die Aussteuerung erfolgt in dem Monat, in dem das letzte Taggeld bezogen worden ist.</p> <p>Der Höchstanspruch hängt von der Beitragszeit und dem Alter ab. Seit dem 1. April 2011 gilt die folgende Regelung:</p> <ul style="list-style-type: none">- Personen, welche in den 2 Jahren vor der Arbeitslosigkeit während mindestens 12, aber weniger als 18 Monaten Arbeitslosenversicherungsprämien bezahlt haben, können maximal 260 Taggelder beziehen.- Personen mit einer Beitragszeit ab 18 Monaten haben Anspruch auf 400 Taggelder.- 520 Taggelder beträgt der Höchstanspruch von Personen mit einer Beitragsdauer von mindestens 22 Monaten, die entweder älter als 55 Jahre sind, oder die eine Invaliditäts-Rente beziehen, welche einem Invaliditätsgrad von mindestens 40 % entspricht.- Anspruch auf maximal 200 Taggelder haben Personen bis 25 Jahren und ohne Unterhaltspflichten, welche eine Beitragsdauer von mindestens 12 Monaten aufweisen.- Wer von der Beitragszeit befreit ist, kann maximal 90 Taggelder beanspruchen.- Personen, deren Rahmenfrist innerhalb der letzten vier Jahre vor der Erreichung des ordentlichen AHV-Rentenalters beginnt, können zusätzlich 120 Taggelder beziehen. <p>Vom 1. Juli 2003 bis zum 31.3.2011 galten die folgenden Höchstansprüche:</p> <ul style="list-style-type: none">- Anspruch auf 400 Taggelder hatten Personen mit einer Beitragszeit von mindestens 12 Monaten.- Wer eine Beitragszeit von 18 Monaten aufwies und entweder älter als 55 Jahre war oder eine Rente der Invaliden- oder Unfallversicherung bezog, hatte Anspruch auf 520 Taggelder.- Personen, deren Rahmenfrist innerhalb der letzten vier Jahre vor der Erreichung des ordentlichen AHV-Rentenalters begann, konnten zusätzlich 120 Taggelder beziehen.- Wer von der Beitragszeit befreit war, hatte auf maximal 260 Taggelder Anspruch.- Personen mit Anspruch auf 400 Taggelder konnten zusätzliche 120 Taggelder beziehen, wenn sie in Kantonen/Regionen wohnten, die während mindestens 6 Monaten eine Arbeitslosenquote von mehr als 5% aufwiesen. Die betroffenen Kantone mussten sich mit 20% an den zusätzlichen Kosten beteiligen. <p>Zwischen Januar 1997 und Juni 2003 genügten 6 Monaten Beitragszeit in den 2 Jahren vor der Arbeitslosigkeit, um eine 2-jährige Rahmenfrist zu eröffnen. Der Höchstanspruch betrug für die meisten Personen 520 Taggelder.</p> <p>Bis Ende des Jahres 1996 hing das Maximum der ausbezahlten Taggelder von der Beitragszeit ab. 6 Monate Beitragszeit gaben Anrecht auf 170 Taggelder, 12 Monate auf 250 Taggelder und 18 Monate auf 400 Taggelder.</p> <p>Aus praktischen Gründen, die mit den Auszahlungen im Zusammenhang stehen, sind die Daten der Arbeitslosenkassen zur Zahl der Aussteuerungen erst nach einer Frist von zwei Monaten verfügbar.</p>
Abgerechnete Kurzarbeit	<p>Unter Kurzarbeit versteht man eine vorübergehende Kürzung der Arbeitszeit oder eine vollständige temporäre Betriebseinstellung mit in der Regel entsprechender Lohnkürzung, wobei das Arbeitsverhältnis weiter dauert. Ebenfalls als solche berücksichtigt werden Arbeitsausfälle als Folge behördlicher Massnahmen oder anderer nicht vom Arbeitgeber zu vertretender Umstände. Im Einzelfall kann auch eine einzelne Betriebsabteilung einem Betrieb gleichgestellt werden. Die Einführung von Kurzarbeit in einem Betrieb soll vorübergehende Beschäftigungseinbrüche ausgleichen und die Arbeitsplätze erhalten. Die Kurzarbeitsentschädigung bietet somit den Unternehmern eine Alternative zu Entlassungen.</p> <p>Statistisch erfasst wird die von den Kassen abgerechnete und ausbezahlte Kurzarbeit. Aus praktischen Gründen, die mit den Auszahlungen im Zusammenhang stehen, sind die Daten der Arbeitslosenkassen zur abgerechneten Kurzarbeit erst nach einer Frist von zwei Monaten verfügbar.</p>