



Schweizerische Eidgenossenschaft  
Confédération suisse  
Confederazione Svizzera  
Confederaziun svizra

Eidgenössisches Departement für  
Wirtschaft, Bildung und Forschung WBF  
Staatssekretariat für Wirtschaft SECO

# Die Lage auf dem Arbeitsmarkt

**Dezember 2020**

**8. Januar 2021**

**Herausgeber:**

Schweizerische Eidgenossenschaft  
Confédération suisse  
Confederazione Svizzera  
Confederaziun svizra

**Staatssekretariat für Wirtschaft SECO**

Direktion für Arbeit

Holzikofenweg 36

CH-3003 Bern

Tel. ++41 58 462 56 56

Fax ++41 58 462 56 00

[www.seco.admin.ch](http://www.seco.admin.ch)E-Mail: [info@seco.admin.ch](mailto:info@seco.admin.ch)**Periodizität:**

„Die Lage auf dem Arbeitsmarkt“

erscheint monatlich in deutscher, französischer

und italienischer Sprache

**Abonnemente:**

Staatssekretariat für Wirtschaft SECO

Direktion für Arbeit

Statistik und Arbeitsmarktanalysen

Holzikofenweg 36

CH-3003 Bern

Tel. ++41 58 480 62 73 / ++41 58 480 62 70

**Abonnementspreise:**

Jahresabonnement Schweiz: Fr. 60.--

Jahresabonnement Ausland: Fr. 84.--

**Internet:**[www.seco.admin.ch](http://www.seco.admin.ch)[www.arbeit.swiss](http://www.arbeit.swiss)[www.amstat.ch](http://www.amstat.ch) (Statistik und Arbeitsmarktanalysen)

## INHALTSVERZEICHNIS

### KURZÜBERSICHT

Kennzahlenübersicht	4
---------------------	---

### TABELLEN UND GRAFIKEN

T1a: Registrierte Arbeitslose	6
T1b: Arbeitslosenquote	7
G1: Registrierte Arbeitslose nach ausgewählten Merkmalen	7
T2a: Registrierte Arbeitslose nach Kantonen	8
T2b: Arbeitslosenquote nach Kantonen	9
T2c: Registrierte Stellensuchende nach Kantonen	10
G2: Grafik: Anteile der registrierten nichtarbeitslosen Stellensuchenden	12
G3: Registrierte Stellensuchende und Arbeitslose	13
G4: Anteil der Langzeitarbeitslosen am Total der Arbeitslosen	13
G5: Arbeitslosenquote nach Kantonen	14
G6: Arbeitslosenquote nach Kantonen	14
T3: Registrierte Arbeitslose nach Wirtschaftszweigen	15
T4a: Registrierte Arbeitslose nach Berufshauptgruppen	16
T4b: Registrierte Arbeitslose nach Ausbildungsstufen	16
T5: Registrierte Arbeitslose nach Altersklassen	17
T6: Registrierte Arbeitslose nach zuletzt ausgeübter Funktion	18
G7: Registrierte Arbeitslose nach zuletzt ausgeübter Funktion	18
T7: Langzeitarbeitslose	19
T8: Jugendarbeitslosigkeit (15-24 Jahre)	20
T9: Gemeldete offene Stellen	21
T10: Zeitreihe registrierte Arbeitslose	22
T11: Zeitreihe Arbeitslosenquote	22
T12: Zeitreihe registrierte Stellensuchende	23
T13: Abgerechnete Kurzarbeit	24
G8: Kurzarbeit, abgerechnete ausgefallene Arbeitsstunden	24
T14: Aussteuerungen aus der Arbeitslosenversicherung	25
G9: Aussteuerungen aus der Arbeitslosenversicherung	25

<b>ERLÄUTERUNGEN</b>	<b>26</b>
----------------------	-----------

### Registrierte Arbeitslosigkeit im Dezember 2020

Gemäss den Erhebungen des Staatssekretariats für Wirtschaft (SECO) waren Ende Dezember 2020 163'545 Arbeitslose bei den Regionalen Arbeitsvermittlungszentren (RAV) eingeschrieben, 10'275 mehr als im Vormonat. Die Arbeitslosenquote stieg damit von 3,3% im November 2020 auf 3,5% im Berichtsmontat. Gegenüber dem Vorjahresmonat erhöhte sich die Arbeitslosigkeit um 46'268 Personen (+39,5%).

### Jugendarbeitslosigkeit im Dezember 2020

Die Jugendarbeitslosigkeit (15- bis 24-Jährige) erhöhte sich um 204 Personen (+1,2%) auf 17'694. Im Vergleich zum Vorjahresmonat entspricht dies einem Anstieg um 5'304 Personen (+42,8%).

### Arbeitslose 50-64 Jahre im Dezember 2020

Die Anzahl der Arbeitslosen 50-64 Jahre erhöhte sich um 3'241 Personen (+7,7%) auf 45'530. Im Vergleich zum Vorjahresmonat entspricht dies einer Zunahme um 12'391 Personen (+37,4%).

### Stellensuchende im Dezember 2020

Insgesamt wurden 260'318 Stellensuchende registriert, 9'179 mehr als im Vormonat. Gegenüber der Vorjahresperiode stieg diese Zahl damit um 67'363 Personen (+34,9%).

### Gemeldete offene Stellen im Dezember 2020

Auf den 1. Juli 2018 wurde die Stellenmeldepflicht für Berufsarten mit einer Arbeitslosenquote von mindestens 8% schweizweit eingeführt, seit 1. Januar 2020 gilt nun neu ein Schwellenwert von 5%. Die Zahl der bei den RAV gemeldeten offenen Stellen verringerte sich im Dezember um 3'635 auf 25'226 Stellen. Von den 25'226 Stellen unterlagen 13'246 Stellen der Meldepflicht.

### Abgerechnete Kurzarbeit im Oktober 2020

Im Oktober 2020 waren 219'388 Personen von Kurzarbeit betroffen, 15'197 Personen mehr (+7,4%) als im Vormonat. Die Anzahl der betroffenen Betriebe erhöhte sich um 2'663 Einheiten (+13,2%) auf 22'853. Die ausgefallenen Arbeitsstunden nahmen um 940'177 (+7,9%) auf 12'812'300 Stunden zu. In der entsprechenden Vorjahresperiode (Oktober 2019) waren 129'600 Ausfallstunden registriert worden, welche sich auf 1'772 Personen in 113 Betrieben verteilt hatten.

### Aussteuerungen im Oktober 2020

Gemäss vorläufigen Angaben der Arbeitslosenversicherungskassen belief sich die Zahl der Personen, welche ihr Recht auf Arbeitslosenentschädigung im Verlauf des Monats Oktober 2020 ausgeschöpft hatten, auf 2'245 Personen.

## Kennzahlenübersicht

ARBEITSLOSIGKEIT	Dezember 2020	November 2020	Dezember 2019	Veränderung zum			
				Vormonat		Vorjahr	
				absolut	in %	absolut	in %
- Arbeitslosenzahl	163'545	153'270	117'277	10'275	6.7	46'268	39.5
- Arbeitslosenquote	3.5%	3.3%	2.5%	...	0.2 *)	...	1.0 *)
- Jugendarbeitslosenzahl **)	17'694	17'490	12'390	204	1.2	5'304	42.8
- Jugendarbeitslosenquote	3.4%	3.3%	2.4%	...	0.1 *)	...	1.0 *)
- Arbeitslosenzahl 50-64 Jahre	45'530	42'289	33'139	3'241	7.7	12'391	37.4
- Arbeitslosenquote 50-64 Jahre	3.4%	3.1%	2.5%	...	0.3 *)	...	0.9 *)
- Langzeitarbeitslose	29'670	26'902	13'631	2'768	10.3	16'039	117.7
- Stellensuchende	260'318	251'139	192'955	9'179	3.7	67'363	34.9
<b>GEMELDETE OFFENE STELLEN</b>	<b>25'226</b>	<b>28'861</b>	<b>29'720</b>	<b>-3'635</b>	<b>-12.6</b>	<b>-4'494</b>	<b>-15.1</b>

\*) in Prozentpunkten

\*\*) 15- bis 24-Jährige

## Rückblick: Arbeitslosigkeit und Kurzarbeit im Jahr 2020 / Jahresdurchschnitte 2020

Die Arbeitsmarktentwicklung war 2020 durch die Covid-19 Krise geprägt. Dank massivem Einsatz von Kurzarbeitsentschädigung (KAE) konnten die negativen Auswirkungen der Krise auf die Unternehmen und die Arbeitnehmenden sehr stark abgedämpft werden. Gleichwohl stieg die Zahl der registrierten Stellensuchenden und Arbeitslosen ab Mitte März, ausgehend von einem tiefen Ausgangsniveau, steil an. Ab Juni nahm die Zahl der Stellensuchenden dann nur noch leicht zu und bei den Arbeitslosen waren zeitweise leichte Rückgänge zu verzeichnen. Mit 163'545 lag die Arbeitslosenzahl Ende Dezember 2020 um 46'268 bzw. um 39,5% höher als ein Jahr zuvor. Die Zahl der Stellensuchenden lag mit 260'318 um 67'363 bzw. um 34,9% über dem Wert von Dezember 2019. Ein ähnlich hoher Wert war zuletzt im Februar 1997 mit 251'377 Stellensuchenden gemessen worden.

Die *jahresdurchschnittliche Arbeitslosenzahl* für 2020 beläuft sich auf 145'720 Personen und liegt damit um 38'788 Personen oder 36,3% höher als 2019. Für das Berichtsjahr 2020 resultiert daraus *im Jahresmittel eine Arbeitslosenquote* von 3,1%, was einer Zunahme um 0,8 Prozentpunkte gegenüber 2019 (2,3%) entspricht. Die *Anzahl der Stellensuchenden* lag im *Jahresdurchschnitt 2020* bei 230'017. Gegenüber 2019 war somit eine Zunahme um 48'219 Personen (+26,5%) zu verzeichnen.

Die *Jugendarbeitslosenquote* (15- bis 24-Jährige) liegt im Mittel 1,0 Prozentpunkte höher als im Vorjahr und steigt damit auf einen Jahresdurchschnittswert von 3,2%. Die Arbeitslosenquote der *älteren Arbeitnehmer* (50- bis 64-Jährige) hat mit einem Jahresdurchschnitt von 2,9% ebenfalls zugenommen (+0,7 Prozentpunkte gegenüber 2019).

Dass die Arbeitslosigkeit im Zuge des massiven Rückgangs der Wertschöpfung im ersten Halbjahr 2020 nicht noch stärker zugenommen hat, ist auf den massiven Einsatz von Kurzarbeitsentschädigung (KAE) zurückzuführen. Ausgehend von einem sehr tiefen Niveau im Februar (5'045), schnellte die Zahl der Arbeitnehmenden mit KAE im März auf 1,0 Millionen und im April auf einen historischen Höchstwert von rund 1,3 Millionen hoch. In den Monaten Mai bis September ging diese Zahl im Zuge der Lockerung der gesundheitspolitischen Massnahmen dann wieder deutlich zurück; im Oktober wurde bislang für 219'388 Arbeitnehmende KAE abgerechnet. In den Wintermonaten dürfte dieser Wert v.a. auf Grund der zweiten Welle der Covid-19 Pandemie und damit verbundenen Massnahmen nochmals deutlich ansteigen. Im Monat November waren 645'493 Arbeitnehmende zum Bezug von KAE vorangemeldet.

Der Bund stattete die Arbeitslosenversicherung wegen der coronabedingten Auswirkungen mit einer ausserordentlichen Zusatzfinanzierung in der Höhe der für die Abrechnungsperioden des Jahres 2020 geleisteten Kurzarbeitsentschädigungen aus. Somit wird der Ausgleichsfonds der Arbeitslosenversicherung das Rechnungsjahr 2020 gemäss aktuellen Schätzungen mit einem Gesamtertrag von 19,02 Mrd. Franken (2019: 8,06 Mrd.) und einem Gesamtaufwand von 18,83 Mrd. Franken (2019: 6,50 Mrd.) mit einem Einnahmenüberschuss von 0,19 Mrd. Franken (2019: 1,56 Mrd.) abschliessen.

Die Haupteinnahmen bestehen aus den Beiträgen der Versicherten und Arbeitgebern von 7,49 Mrd. Franken (2019: 7,38 Mrd.) und dem COVID-19-Bundesbeitrag von 10,78 Mrd. Franken. Die Hauptausgaben beinhalten üblicherweise die Arbeitslosenentschädigungen, die sich 2020 auf 6,38 Mrd. Franken beliefen (2019: 4,83 Mrd.). Im letzten Jahr war die Kurzarbeitsentschädigung mit 10,78 Mrd. Franken (2019: 0,03 Mrd.) der mit Abstand höchste Ausgabenposten.

Sollte der Arbeitslosenversicherung aufgrund der coronabedingten Auswirkungen auch im Jahr 2021 eine Überschuldung drohen, haben Bundesrat und Parlament die Möglichkeit, in Kenntnis der zu diesem Zeitpunkt bestehenden finanziellen Lage über eine weitere ausserordentliche Zusatzfinanzierung zu entscheiden.

Neben der SECO-Statistik zur registrierten Arbeitslosigkeit besteht in der Schweiz seit 1991 eine zweite Statistik mit Resultaten zur Erwerbslosigkeit, die Schweizerische Arbeitskräfteerhebung SAKE des Bundesamtes für Statistik BFS. Diese basiert auf den Richtlinien des internationalen Arbeitsamtes (IAA/ILO/BIT) und der EUROSTAT und wird für internationale Vergleiche beigezogen. Die beiden Statistiken unterscheiden sich in der Erhebungsmethode. Im Unterschied zum SECO (monatliche Vollerhebung der registrierten Arbeitslosen bei den RAV) stützt sich das BFS auf vierteljährlich durchgeführte Stichprobenerhebungen mit Telefoninterviews und Hochrechnungen. Die unterschiedlichen Erhebungsmethoden führen zu unterschiedlichen Ergebnissen, jedoch ergänzen sich die Erkenntnisse aus beiden Statistiken.

## T1a: Registrierte Arbeitslose

Jahresdurchschn.		Nov.		Dezember 2020							
2019	2020	2020		Bestände		Veränderung zum				Zu- und Abgänge	
						Vormonat		Vorjahresmonat			
				Anzahl	Anteil (in %)	absolut	relativ (in %)	absolut	relativ (in %)	Zugänge	Abgänge
106932	145720	153270	<b>Total</b>	<b>163545</b>	100.0	10275	6.7	46268	39.5	38852	28577
...	...	157407	<b>Saisonbereinigt<sup>1)</sup></b>	<b>159265</b>	...	1858	1.2	...	...	...	...
			<b>Nach Regionen:</b>								
64634	90258	95957	<b>Deutsche Schweiz</b>	<b>101843</b>	62.3	5886	6.1	31483	44.7	23965	18083
42298	55462	57313	<b>Westschweiz und Tessin</b>	<b>61702</b>	37.7	4389	7.7	14785	31.5	14887	10494
			<b>Nach Geschlecht:</b>								
46887	63781	67620	<b>Frauen</b>	<b>68127</b>	41.7	507	0.7	19531	40.2	13565	13057
60045	81939	85650	<b>Männer</b>	<b>95418</b>	58.3	9768	11.4	26737	38.9	25287	15520
			<b>Nach Nationalität:</b>								
56461	77006	80614	<b>Schweizer</b>	<b>83472</b>	51.0	2858	3.5	23996	40.3	17542	14698
50471	68714	72656	<b>Ausländer</b>	<b>80073</b>	49.0	7417	10.2	22272	38.5	21310	13879
			<b>Nach Alter:<sup>2)</sup></b>								
11771	16799	17490	<b>15-24 Jahre</b>	<b>17694</b>	10.8	204	1.2	5304	42.8	4955	4485
65007	89394	93413	<b>25-49 Jahre</b>	<b>100222</b>	61.3	6809	7.3	28539	39.8	24324	17494
30071	39424	42289	<b>50-64 Jahre</b>	<b>45530</b>	27.8	3241	7.7	12391	37.4	9569	6521
			<b>Nach Arbeitszeit:</b>								
88583	120166	125885	<b>Vollzeit</b>	<b>135636</b>	82.9	9751	7.7	38047	39.0	33811	24008
18349	25554	27385	<b>Teilzeit</b>	<b>27909</b>	17.1	524	1.9	8221	41.8	5041	4569
			<b>Nach bisheriger Dauer:</b>								
68815	89661	86263	<b>1-6 Monate</b>	<b>92997</b>	56.9	6734	7.8	13937	17.6	...	...
23916	34812	40105	<b>7-12 Monate</b>	<b>40878</b>	25.0	773	1.9	16292	66.3	...	...
14201	21248	26902	<b>&gt; 1 Jahr</b>	<b>29670</b>	18.1	2768	10.3	16039	117.7	...	...
			<b>Nach Erwerbssituation:</b>								
100495	138180	145525	<b>Vorher erwerbstätig</b>	<b>156087</b>	95.4	10562	7.3	45022	40.5	...	...
3115	3753	3828	<b>Erstmals auf Stellensuche</b>	<b>3614</b>	2.2	-214	-5.6	746	26.0	...	...
3322	3786	3917	<b>Wiedereintritt ins Erwerbsl.</b>	<b>3844</b>	2.4	-73	-1.9	500	15.0	...	...

Erläuterungen siehe Seiten 26-28.

<sup>1)</sup> Es wird das Saisonbereinigungsverfahren X-12 verwendet. Das Verfahren berechnet die Zeitreihe mit jedem zusätzlichen Wert neu, so dass die bereinigten Werte von einem Monat zum anderen variieren können. Diese Werte sind kursiv dargestellt.

<sup>2)</sup> 65 und mehr: 99 Arbeitslose im Dezember 2020.

Von den 163545 Arbeitslosen nahmen 6604 Personen an einer Umschulungs- oder Weiterbildungsmaßnahme teil.

### T1b: Arbeitslosenquote

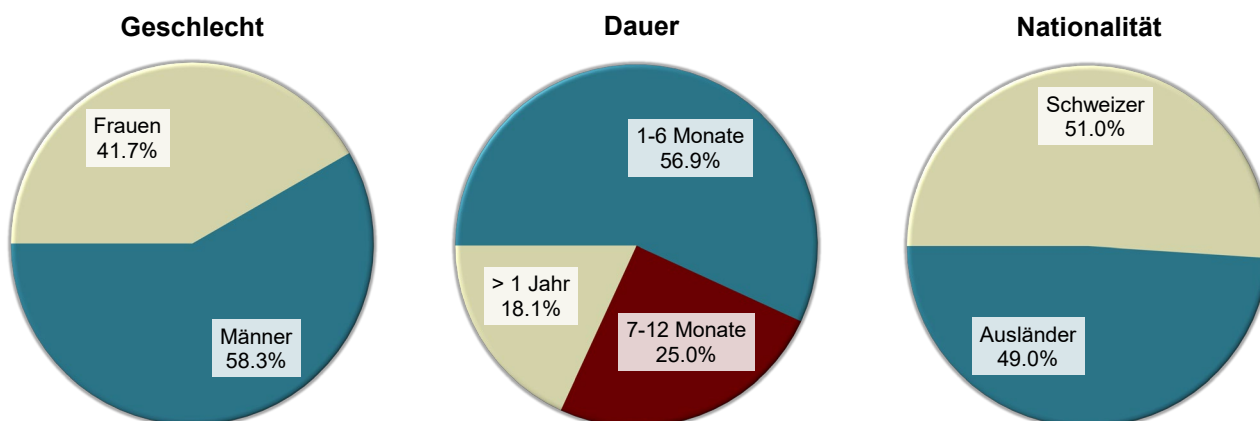
Jahresdurchschnitt		November 2020		Dezember 2020		
2019	2020			Quote VK <sup>1)</sup>	Veränderung in Prozentpunkten zum	
Quote				Vormonat	Vorjahres- monat	
2.3	3.1	3.3	<b>Total</b>	<b>3.5</b> A	0.2	1.0
...	...	3.4	<b>Saisonbereinigt <sup>2)</sup></b>	<b>3.4</b> A	-	...
			<b>Nach Regionen:</b>			
1.9	2.7	2.9	<b>Deutsche Schweiz</b>	<b>3.1</b> A	0.2	1.0
3.2	4.2	4.4	<b>Westschweiz und Tessin</b>	<b>4.7</b> A	0.3	1.1
			<b>Nach Geschlecht:</b>			
2.2	3.0	3.2	<b>Frauen</b>	<b>3.2</b> A	-	0.9
2.4	3.3	3.4	<b>Männer</b>	<b>3.8</b> A	0.4	1.0
			<b>Nach Nationalität:</b>			
1.7	2.3	2.4	<b>Schweizer</b>	<b>2.5</b> A	0.1	0.7
4.0	5.5	5.8	<b>Ausländer</b>	<b>6.4</b> A	0.6	1.8
			<b>Nach Alter:</b>			
2.2	3.2	3.3	<b>15-24 Jahre</b>	<b>3.4</b> A	0.1	1.0
2.5	3.4	3.5	<b>25-49 Jahre</b>	<b>3.8</b> A	0.3	1.1
2.2	2.9	3.1	<b>50-64 Jahre</b>	<b>3.4</b> A	0.3	0.9

Erläuterungen siehe Seiten 26-28.

<sup>1)</sup> Variationskoeffizient: A=0.0-1.0%, B=1.1-2.0%, C=2.1-5.0%, D=5.1-10.0%, E=10.1-16.5%, F=16.6-25.0%, G>25%.

<sup>2)</sup> Es wird das Saisonbereinungsverfahren X-12 verwendet. Das Verfahren berechnet die Zeitreihe mit jedem zusätzlichen Wert neu, so dass die bereinigten Werte von einem Monat zum anderen variieren können. Diese Werte sind kursiv dargestellt.

### G1: Registrierte Arbeitslose nach ausgewählten Merkmalen Dezember 2020



## T2a: Registrierte Arbeitslose nach Kantonen

Jahresdurchschnitt		Nov. 2020		Dezember 2020									
2019	2020			Bestände		Veränderung zum				Zu- und Abgänge			
Bestände						Vormonat		Vorjahresmonat		Zugänge		Abgänge	
						absolut	relativ (in %)	absolut	relativ (in %)				
			Anzahl	Anteil (in %)									
106932	145720	153270	<b>Total</b>	<b>163545</b>	100.0	10275	6.7	46268	39.5	38852	28577		
18228	26155	28132	<b>Zürich</b>	<b>29828</b>	18.2	1696	6.0	10199	52.0	6083	4390		
10205	14135	15453	<b>Bern</b>	<b>16206</b>	9.9	753	4.9	5125	46.3	3607	2840		
3767	5198	5441	<b>Luzern</b>	<b>5880</b>	3.6	439	8.1	1849	45.9	1453	1012		
212	285	286	<b>Uri</b>	<b>324</b>	0.2	38	13.3	81	33.3	133	97		
998	1336	1390	<b>Schwyz</b>	<b>1494</b>	0.9	104	7.5	426	39.9	424	322		
156	265	300	<b>Obwalden</b>	<b>306</b>	0.2	6	2.0	134	77.9	91	85		
207	352	421	<b>Nidwalden</b>	<b>432</b>	0.3	11	2.6	182	72.8	112	102		
313	470	527	<b>Glarus</b>	<b>539</b>	0.3	12	2.3	198	58.1	112	100		
1365	1783	1954	<b>Zug</b>	<b>2017</b>	1.2	63	3.2	610	43.4	392	334		
4266	5758	5984	<b>Freiburg</b>	<b>6548</b>	4.0	564	9.4	1625	33.0	1785	1222		
2827	4292	4560	<b>Solothurn</b>	<b>4951</b>	3.0	391	8.6	1752	54.8	1310	922		
3079	3963	4115	<b>Basel-Stadt</b>	<b>4408</b>	2.7	293	7.1	1155	35.5	993	695		
2777	3737	3894	<b>Basel-Landschaft</b>	<b>4161</b>	2.5	267	6.9	1136	37.6	995	728		
1252	1570	1645	<b>Schaffhausen</b>	<b>1732</b>	1.1	87	5.3	382	28.3	365	280		
486	637	636	<b>Appenzell A.Rh.</b>	<b>649</b>	0.4	13	2.0	135	26.3	123	108		
96	97	74	<b>Appenzell I.Rh.</b>	<b>81</b>	0.0	7	9.5	-24	-22.9	30	23		
5137	7134	7322	<b>St. Gallen</b>	<b>7914</b>	4.8	592	8.1	2311	41.2	2072	1487		
1272	2142	2286	<b>Graubünden</b>	<b>2161</b>	1.3	-125	-5.5	544	33.6	1254	1376		
9328	12803	13577	<b>Aargau</b>	<b>14470</b>	8.8	893	6.6	4304	42.3	3281	2396		
2927	3903	3944	<b>Thurgau</b>	<b>4290</b>	2.6	346	8.8	984	29.8	1135	786		
4773	6118	6133	<b>Tessin</b>	<b>6464</b>	4.0	331	5.4	837	14.9	1437	1106		
14145	18783	19000	<b>Waadt</b>	<b>20181</b>	12.3	1181	6.2	5128	34.1	4488	3305		
4851	6658	6620	<b>Wallis</b>	<b>8323</b>	5.1	1703	25.7	1623	24.2	3806	2115		
3268	4274	4466	<b>Neuenburg</b>	<b>4696</b>	2.9	230	5.2	1220	35.1	848	619		
9754	12155	13155	<b>Genf</b>	<b>13462</b>	8.2	307	2.3	3764	38.8	2160	1838		
1242	1715	1955	<b>Jura</b>	<b>2028</b>	1.2	73	3.7	588	40.8	363	289		

Erläuterungen siehe Seiten 26-28.



## T2b: Arbeitslosenquote nach Kantonen

Jahresdurchschnitt		November 2020		Dezember 2020		
2019	2020			Quote VK <sup>1)</sup>	Veränderung in Prozentpunkten zum	
Quote					Vormonat	Vorjahres- monat
2.3	3.1	3.3	<b>3.5</b>	A	0.2	1.0
2.1	3.1	3.3	<b>3.5</b>	A	0.2	1.2
1.8	2.5	2.7	<b>2.8</b>	A	0.1	0.9
1.6	2.2	2.3	<b>2.5</b>	A	0.2	0.8
1.1	1.4	1.4	<b>1.6</b>	C	0.2	0.4
1.1	1.5	1.5	<b>1.7</b>	A	0.2	0.5
0.7	1.2	1.4	<b>1.4</b>	B	-	0.6
0.8	1.4	1.7	<b>1.7</b>	B	-	0.7
1.4	2.1	2.3	<b>2.4</b>	B	0.1	0.9
1.9	2.5	2.8	<b>2.9</b>	B	0.1	0.9
2.5	3.3	3.5	<b>3.8</b>	A	0.3	1.0
1.9	2.9	3.0	<b>3.3</b>	A	0.3	1.2
3.0	3.8	4.0	<b>4.3</b>	A	0.3	1.2
1.9	2.5	2.6	<b>2.8</b>	A	0.2	0.8
2.9	3.6	3.8	<b>4.0</b>	B	0.2	0.9
1.6	2.1	2.1	<b>2.1</b>	B	-	0.4
1.1	1.1	0.8	<b>0.9</b>	C	0.1	-0.3
1.8	2.5	2.6	<b>2.8</b>	A	0.2	0.8
1.1	1.9	2.1	<b>1.9</b>	A	-0.2	0.4
2.5	3.4	3.6	<b>3.8</b>	A	0.2	1.1
1.9	2.5	2.5	<b>2.8</b>	A	0.3	0.7
2.8	3.6	3.6	<b>3.8</b>	A	0.2	0.5
3.4	4.5	4.6	<b>4.9</b>	A	0.3	1.3
2.7	3.7	3.7	<b>4.7</b>	A	1.0	0.9
3.5	4.6	4.8	<b>5.0</b>	A	0.2	1.3
3.9	4.9	5.3	<b>5.4</b>	A	0.1	1.5
3.4	4.7	5.4	<b>5.6</b>	B	0.2	1.6

Erläuterungen siehe Seiten 26-28.

<sup>1)</sup> Variationskoeffizient: A=0.0-1.0%, B=1.1-2.0%, C=2.1-5.0%, D=5.1-10.0%, E=10.1-16.5%, F=16.6-25.0%, G>25%.

Ohne Berücksichtigung des Einflusses der kantonalen Arbeitslosenhilfe/Sozialhilfe würde die Arbeitslosenquote in folgenden Kantonen um folgende Prozentpunkte tiefer ausfallen:  
 VD (-0.5), ZG (-0.1), SH (-0.1), GE (-0.1).

## T2c: Registrierte Stellensuchende nach Kantonen

Jahresdurchschnitt		Nov. 2020		Dezember 2020					
2019	2020			Bestände		Veränderung zum			
Bestände				Anzahl		Vormonat		Vorjahresmonat	
						absolut	relativ (in %)	absolut	relativ (in %)
				Anteil (in %)					
181798	230017	251139	<b>Total</b>	<b>260318</b>	100.0	9179	3.7	67363	34.9
30734	40500	45261	<b>Zürich</b>	<b>46655</b>	17.9	1394	3.1	14942	47.1
16719	21713	24051	<b>Bern</b>	<b>24789</b>	9.5	738	3.1	6896	38.5
6658	8514	9434	<b>Luzern</b>	<b>9771</b>	3.8	337	3.6	2761	39.4
380	524	547	<b>Uri</b>	<b>594</b>	0.2	47	8.6	169	39.8
2016	2460	2673	<b>Schwyz</b>	<b>2819</b>	1.1	146	5.5	710	33.7
298	431	477	<b>Obwalden</b>	<b>474</b>	0.2	-3	-0.6	165	53.4
400	583	673	<b>Nidwalden</b>	<b>675</b>	0.3	2	0.3	227	50.7
603	820	883	<b>Glarus</b>	<b>890</b>	0.3	7	0.8	249	38.8
2307	2827	3151	<b>Zug</b>	<b>3203</b>	1.2	52	1.7	806	33.6
7488	9476	10202	<b>Freiburg</b>	<b>10597</b>	4.1	395	3.9	2322	28.1
5718	7381	8262	<b>Solothurn</b>	<b>8559</b>	3.3	297	3.6	2500	41.3
4857	6011	6459	<b>Basel-Stadt</b>	<b>6804</b>	2.6	345	5.3	1761	34.9
5205	6328	7047	<b>Basel-Landschaft</b>	<b>7256</b>	2.8	209	3.0	2075	40.1
2471	2886	3097	<b>Schaffhausen</b>	<b>3096</b>	1.2	-1	-0.0	565	22.3
829	1013	1048	<b>Appenzell A.Rh.</b>	<b>1071</b>	0.4	23	2.2	205	23.7
142	151	138	<b>Appenzell I.Rh.</b>	<b>146</b>	0.1	8	5.8	-15	-9.3
9719	12787	13968	<b>St. Gallen</b>	<b>14334</b>	5.5	366	2.6	3962	38.2
2279	3344	3520	<b>Graubünden</b>	<b>3511</b>	1.3	-9	-0.3	819	30.4
15227	19759	21854	<b>Aargau</b>	<b>22443</b>	8.6	589	2.7	6471	40.5
5513	7040	7558	<b>Thurgau</b>	<b>7878</b>	3.0	320	4.2	1872	31.2
9011	10614	10972	<b>Tessin</b>	<b>11476</b>	4.4	504	4.6	1401	13.9
23518	28508	30445	<b>Waadt</b>	<b>31405</b>	12.1	960	3.2	6681	27.0
8171	10234	10373	<b>Wallis</b>	<b>12189</b>	4.7	1816	17.5	2058	20.3
5128	6368	6999	<b>Neuenburg</b>	<b>7267</b>	2.8	268	3.8	1967	37.1
14558	17386	19325	<b>Genf</b>	<b>19655</b>	7.6	330	1.7	5032	34.4
1850	2361	2722	<b>Jura</b>	<b>2761</b>	1.1	39	1.4	762	38.1

Erläuterungen siehe Seiten 26-28.

Dezember  
2020

Erwerbssituation der nichtarbeitslosen Stellensuchenden 1)

Kantone	Programme zur vorübergehenden Beschäftigung	Veränderungen zum Vormonat		Umschulung / Weiterbildung 2)	Veränderungen zum Vormonat		Zwischenverdienst	Veränderungen zum Vormonat		übrige nicht-arbeitslose Stellensuchende	Veränderungen zum Vormonat	
		absolut	relativ (in %)		absolut	relativ (in %)		absolut	relativ (in %)		absolut	relativ (in %)
CH	<b>8835</b>	-791	-8.2	<b>899</b>	-369	-29.1	<b>49225</b>	-474	-1.0	<b>37814</b>	538	1.4
ZH	<b>1057</b>	-162	-13.3	-	-1	-100.0	<b>7067</b>	-118	-1.6	<b>8703</b>	-21	-0.2
BE	<b>555</b>	-19	-3.3	-	-	-	<b>4105</b>	-51	-1.2	<b>3923</b>	55	1.4
LU	<b>497</b>	-40	-7.4	-	-4	-100.0	<b>1866</b>	-48	-2.5	<b>1528</b>	-10	-0.7
UR	<b>34</b>	-	-	-	-	-	<b>126</b>	5	4.1	<b>110</b>	4	3.8
SZ	<b>256</b>	-13	-4.8	-	-	-	<b>420</b>	-11	-2.6	<b>649</b>	66	11.3
OW	<b>27</b>	-4	-12.9	-	-	-	<b>46</b>	-7	-13.2	<b>95</b>	2	2.2
NW	<b>35</b>	-10	-22.2	-	-	-	<b>81</b>	3	3.8	<b>127</b>	-2	-1.6
GL	<b>11</b>	-15	-57.7	<b>3</b>	1	50.0	<b>169</b>	-9	-5.1	<b>168</b>	18	12.0
ZG	<b>117</b>	-13	-10.0	-	-	-	<b>470</b>	8	1.7	<b>599</b>	-6	-1.0
FR	<b>686</b>	-23	-3.2	-	-	-	<b>2297</b>	-118	-4.9	<b>1066</b>	-28	-2.6
SO	<b>273</b>	-11	-3.9	<b>9</b>	-3	-25.0	<b>1895</b>	-92	-4.6	<b>1431</b>	12	0.8
BS	<b>180</b>	-10	-5.3	-	-	-	<b>1195</b>	-41	-3.3	<b>1021</b>	103	11.2
BL	<b>163</b>	6	3.8	<b>63</b>	-62	-49.6	<b>1404</b>	-25	-1.7	<b>1465</b>	23	1.6
SH	<b>129</b>	13	11.2	-	-15	-100.0	<b>654</b>	-3	-0.5	<b>581</b>	-83	-12.5
AR	<b>32</b>	2	6.7	<b>1</b>	1	-	<b>201</b>	-4	-2.0	<b>188</b>	11	6.2
AI	<b>3</b>	-2	-40.0	-	-1	-100.0	<b>34</b>	-2	-5.6	<b>28</b>	6	27.3
SG	<b>453</b>	-49	-9.8	<b>382</b>	-130	-25.4	<b>2729</b>	-39	-1.4	<b>2856</b>	-8	-0.3
GR	<b>181</b>	-32	-15.0	-	-	-	<b>806</b>	143	21.6	<b>363</b>	5	1.4
AG	<b>355</b>	-67	-15.9	<b>3</b>	1	50.0	<b>4353</b>	-89	-2.0	<b>3262</b>	-149	-4.4
TG	<b>392</b>	-36	-8.4	-	-	-	<b>1634</b>	-36	-2.2	<b>1562</b>	46	3.0
TI	<b>576</b>	-47	-7.5	<b>1</b>	-	-	<b>2986</b>	-54	-1.8	<b>1449</b>	274	23.3
VD	<b>1388</b>	-162	-10.5	<b>329</b>	-78	-19.2	<b>6611</b>	-131	-1.9	<b>2896</b>	150	5.5
VS	<b>509</b>	-62	-10.9	<b>83</b>	-53	-39.0	<b>2585</b>	192	8.0	<b>689</b>	36	5.5
NE	<b>215</b>	-9	-4.0	-	-	-	<b>1363</b>	-19	-1.4	<b>993</b>	66	7.1
GE	<b>641</b>	-30	-4.5	<b>25</b>	-25	-50.0	<b>3669</b>	101	2.8	<b>1858</b>	-23	-1.2
JU	<b>70</b>	4	6.1	-	-	-	<b>459</b>	-29	-5.9	<b>204</b>	-9	-4.2

Erläuterungen siehe Seiten 26-28.

<sup>1)</sup> Registrierte Stellensuchende minus registrierte Arbeitslose = nichtarbeitslose Stellensuchende.

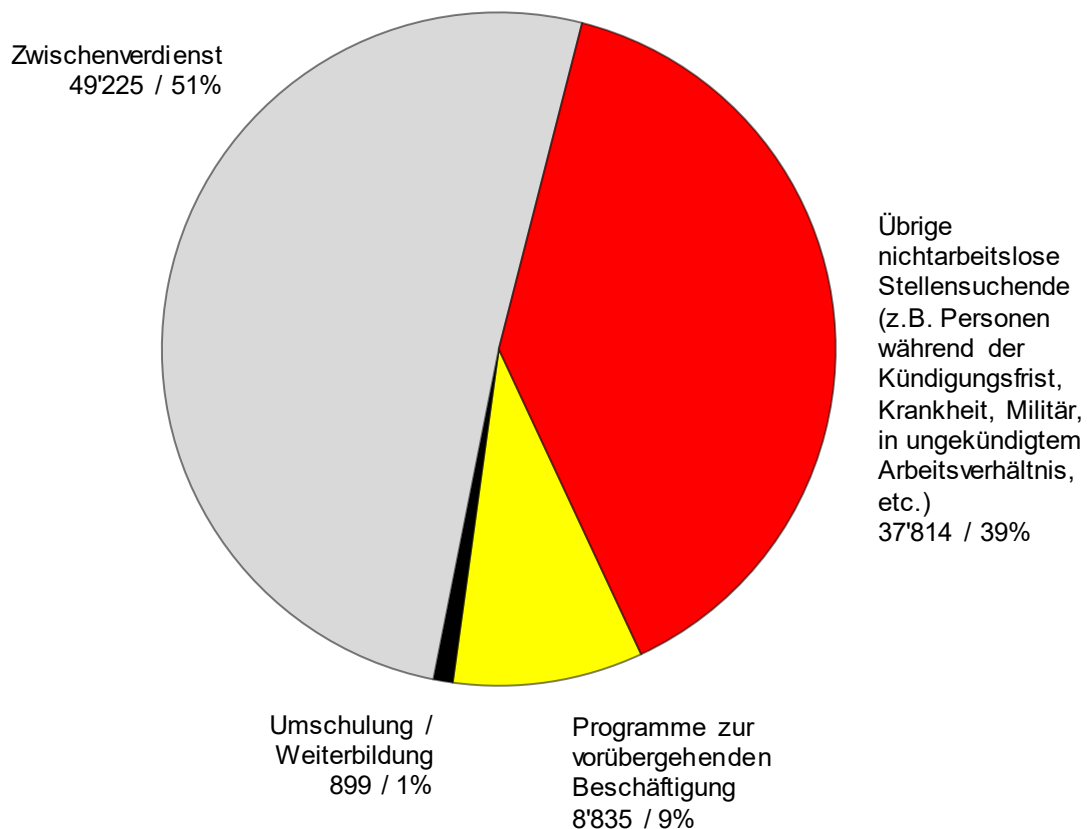
<sup>2)</sup> Gezählt sind Personen, welche gemäss Artikel 60 Absatz 4 des Arbeitslosenversicherungsgesetzes während der Dauer der Umschulung- oder Weiterbildungs-massnahme nicht vermittelbar sind.

## Registrierte nichtarbeitslose Stellensuchende

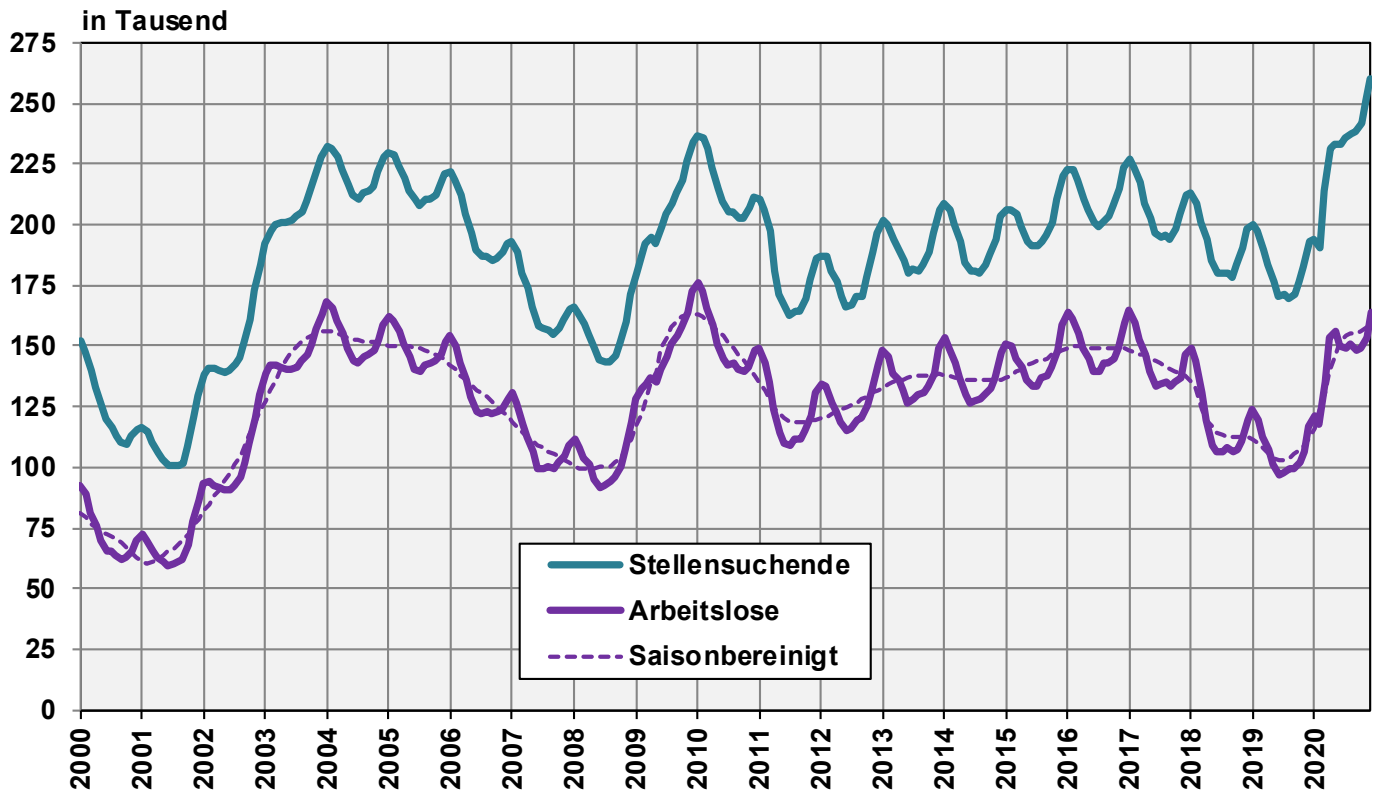
Registrierte **nichtarbeitslose Stellensuchende** sind jene Personen, die bei einem Regionalen Arbeitsvermittlungszentrum registriert, jedoch - im Unterschied zu den Arbeitslosen - entweder nicht sofort vermittelbar sind oder aber über eine Arbeit verfügen.

- Die registrierten nichtarbeitslosen Stellensuchenden entsprechen der Differenz zwischen dem Total der registrierten Stellensuchenden und den Arbeitslosen.
- Als Kategorien der registrierten nichtarbeitslosen Stellensuchenden werden die Anzahl Personen in Programmen zur vorübergehenden Beschäftigung, in Umschulung oder Weiterbildung, im Zwischenverdienst sowie Übrige ausgewiesen.

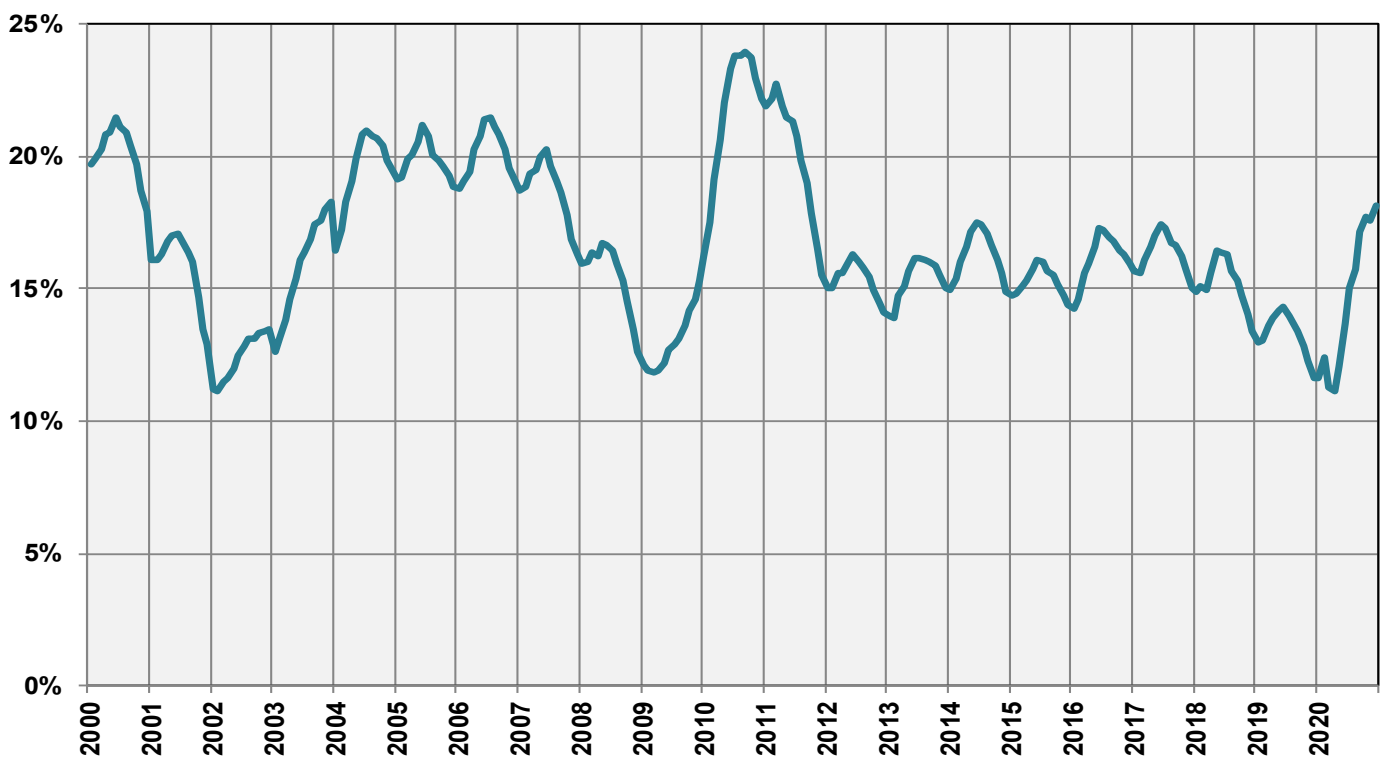
### G2: Grafik: Anteile der registrierten nichtarbeitslosen Stellensuchenden (Total 96'773) Dezember 2020



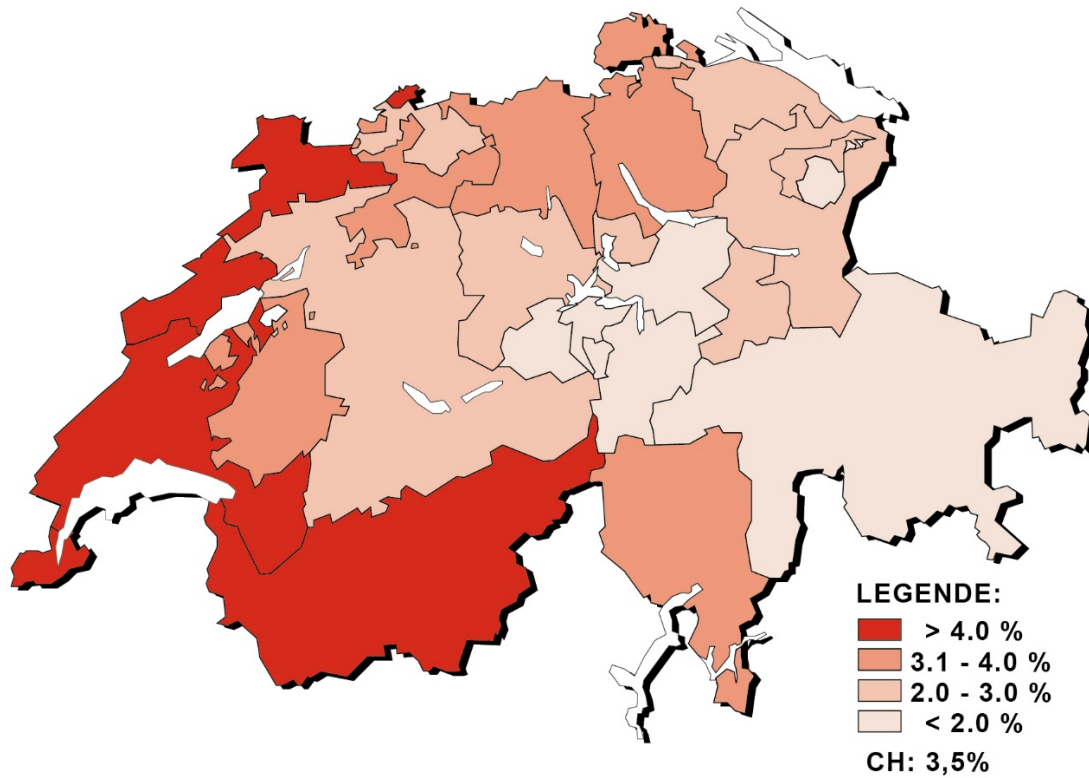
### G3: Registrierte Stellensuchende und Arbeitslose



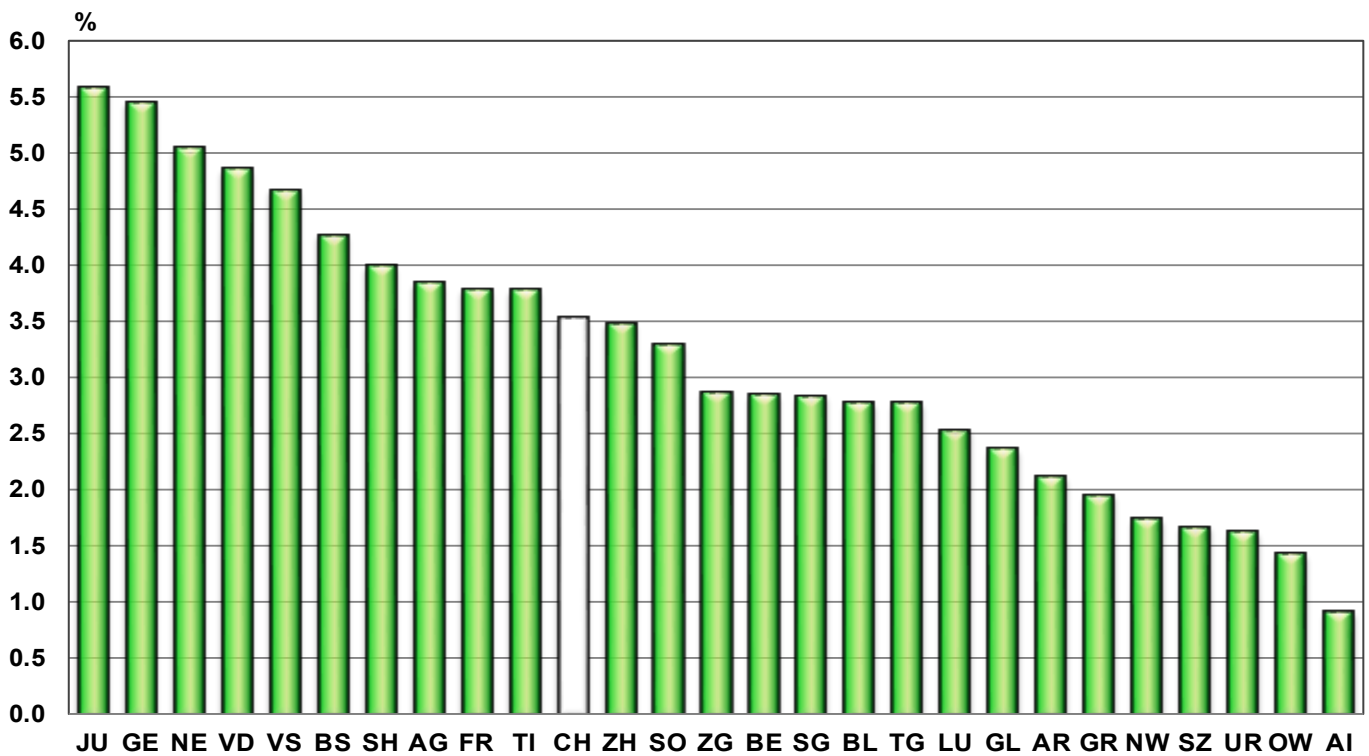
### G4: Anteil der Langzeitarbeitslosen am Total der Arbeitslosen



**G5: Arbeitslosenquote nach Kantonen, Dezember 2020**



**G6: Arbeitslosenquote nach Kantonen, Dezember 2020**



T3: Registrierte Arbeitslose nach Wirtschaftszweigen <sup>1)</sup>

Jahresdurchschnitt		Nov.	Dezember								
2019	2020	2020	2020								
Bestände						Bestände		Veränderung zum			
						Vormonat		Vorjahresmonat			
			Anzahl	ALQ <sup>2)</sup>	VK <sup>3)</sup>	absolut	relativ (in %)	absolut	relativ (in %)		
106932	145720	153270	<b>Total</b>	<b>163545</b>			10275	6.7	46268	39.5	
932	1180	1451	A Sektor 1 (Land- und Forstwirtschaft, Fischerei)	<b>1646</b>	1.5	A	195	13.4	388	30.8	
26409	36513	36658	B-F Sektor 2 (Industrie)	<b>44319</b>	5.1	A	7661	20.9	10500	31.0	
75115	102751	109672	G-T Sektor 3 (Dienstleistungen)	<b>112101</b>	3.6	A	2429	2.2	34195	43.9	
932	1180	1451	A 01-03 Land- und Forstwirtschaft, Fischerei	<b>1646</b>	1.5	A	195	13.4	388	30.8	
63	88	92	B 05-09 Bergbau, Steine und Erden	<b>110</b>	2.7	C	18	19.6	24	27.9	
2495	3273	3423	C 10-12 Nahrungsmittel, Getränke, Tabak	<b>3552</b>	4.9	B	129	3.8	927	35.3	
310	435	511	C 13-14 Textilien und Bekleidung	<b>547</b>	5.5	C	36	7.0	237	76.5	
51	64	70	C 15 Leder, Lederwaren und Schuhe	<b>82</b>	5.7	D	12	17.1	24	41.4	
640	978	814	C 16 Holz-, Flecht-, Korb- und Korkwaren	<b>962</b>	2.7	B	148	18.2	215	28.8	
753	954	1029	C 17-18 Papier- und Druckgewerbe	<b>1073</b>	4.3	B	44	4.3	318	42.1	
1294	1622	1799	C 19-21 Chemische Industrie, Mineralölverarbeitung	<b>1875</b>	3.5	B	76	4.2	532	39.6	
687	998	1079	C 22 Gummi- und Kunststoffwaren	<b>1158</b>	6.3	C	79	7.3	370	47.0	
521	609	596	C 23 Glas, Keramik, Zementwaren	<b>668</b>	4.4	C	72	12.1	111	19.9	
2336	3520	3686	C 24-25 Metallerzeugung, Metallerzeugnisse	<b>4031</b>	5.0	A	345	9.4	1171	40.9	
2895	4405	4854	C 26-27 Elektrotechnik, Elektronik, Uhren, Optik	<b>5028</b>	4.7	A	174	3.6	1715	51.8	
1153	1959	2140	- C 2652 - Uhren	<b>2171</b>	7.4	B	31	1.4	786	56.8	
1244	2043	2336	C 28 Maschinenbau	<b>2471</b>	3.6	B	135	5.8	980	65.7	
346	476	498	C 29-30 Fahrzeugbau	<b>544</b>	4.2	C	46	9.2	148	37.4	
1149	1529	1625	C 31-33 Möbel; Reparatur von Maschinen	<b>1724</b>	4.0	B	99	6.1	514	42.5	
269	348	343	D 35 Energieversorgung	<b>367</b>	1.4	B	24	7.0	79	27.4	
358	460	481	E 36-39 Recycling; Wasserversorgung	<b>538</b>	3.5	C	57	11.9	157	41.2	
10998	14711	13422	F 41-43 Baugewerbe 4)	<b>19589</b>	6.8	A	6167	45.9	2978	17.9	
15343	20172	21259	G 45-47 Handel; Reparatur- und Autogewerbe	<b>21926</b>	4.1	A	667	3.1	6542	42.5	
1755	2517	2682	G 45 Autohandel und -reparatur	<b>2835</b>	3.7	A	153	5.7	961	51.3	
5949	7586	8143	G 46 Grosshandel	<b>8448</b>	4.2	A	305	3.7	2408	39.9	
7639	10069	10434	G 47 Detailhandel	<b>10643</b>	4.1	A	209	2.0	3173	42.5	
4541	6457	6705	H 49-53 Verkehr und Transport	<b>6899</b>	3.8	A	194	2.9	2155	45.4	
8912	14781	17487	I 55-56 Gastgewerbe	<b>17403</b>	9.3	A	-84	-0.5	7925	83.6	
3690	4849	5097	J 58- 63 Information und Kommunikation	<b>5270</b>	3.7	A	173	3.4	1477	38.9	
2007	2637	2814	- J 62 - Informatik	<b>2885</b>	3.7	A	71	2.5	793	37.9	
5606	7066	7409	K 64-66 Finanz- und Versicherungsdienstleistungen	<b>7584</b>	3.2	A	175	2.4	1933	34.2	
3115	4003	4279	- K 64 - Banken	<b>4337</b>	3.3	A	58	1.4	1141	35.7	
807	935	885	- K 65 - Versicherungen	<b>931</b>	1.9	B	46	5.2	138	17.4	
1079	1472	1569	L 68 Grundstücks- und Wohnungswesen	<b>1632</b>	3.3	B	63	4.0	497	43.8	
8079	11150	11760	M 69-75 Freiberufliche, technische und wissenschaftliche DL	<b>12053</b>	3.2	A	293	2.5	3653	43.5	
499	676	694	- M 72 - Forschung und Entwicklung	<b>706</b>	3.4	C	12	1.7	157	28.6	
6639	9195	9801	N 77-82 Sonstige wirtschaftliche Dienstleistungen 4)	<b>10876</b>	...	...	1075	11.0	3237	42.4	
2602	3403	3507	O 84 Öffentl. Verwaltung, Sozialversicherungen	<b>3508</b>	1.6	A	1	0.0	775	28.4	
3363	4527	4612	P 85 Erziehung und Unterricht	<b>4470</b>	1.7	A	-142	-3.1	1170	35.5	
9719	12441	12866	Q 86-88 Gesundheits- und Sozialwesen	<b>12832</b>	2.3	A	-34	-0.3	2853	28.6	
1657	2310	2440	R 90-93 Kunst, Unterhaltung und Erholung	<b>2473</b>	4.0	B	33	1.4	758	44.2	
2827	3694	3914	S 94-96 Sonstige Dienstleistungen	<b>3926</b>	2.9	A	12	0.3	1041	36.1	
1057	1234	1246	T 97-98 Private Haushalte mit Hauspersonal	<b>1249</b>	...	...	3	0.2	179	16.7	
4477	5276	5489	Keine Angaben, übrige	<b>5479</b>	...	...	-10	-0.2	1185	27.6	

Erläuterungen siehe Seiten 26-28.

<sup>1)</sup> Gliederung und Terminologie der Wirtschaftszweig-Nomenklatur nach NOGA 2008.<sup>2)</sup> Von den 4'636'100 Erwerbspersonen gemäss Pooling 2015-2017 weisen 500'813 Personen keinen Wirtschaftszweig aus. Darin sind 238'264 Erwerbslose enthalten. Die Arbeitslosenquoten nach Wirtschaftszweigen sind somit leicht überschätzt und nicht direkt vergleichbar mit den übrigen Arbeitslosenquoten der SECO-Arbeitsmarktstatistik.<sup>3)</sup> Variationskoeffizient: A=0.0-1.0%, B=1.1-2.0%, C=2.1-5.0%, D=5.1-10.0%, E=10.1-16.5%, F=16.6-25.0%, G>25%.<sup>4)</sup> Die Arbeitslosenquote für NOGA N 77-82 kann nicht berechnet werden, weil bei der NOGA-Gruppe 78 «private Arbeitsvermittler» auch Arbeitslose aus anderen Branchen erfasst werden.

#### 4a: Registrierte Arbeitslose nach Berufshauptgruppen <sup>1)</sup>

Jahresdurchschn.			Nov. 2020		Dezember 2020					
2019	2020				Bestände		Veränderung zum			
Bestände					Vormonat		Vorjahresmonat			
				Anzahl	ALQ <sup>2)</sup> VK <sup>3)</sup>	absolut	relativ (in %)	absolut	relativ (in %)	
106932	145720	153270	<b>Total</b>	<b>163545</b>	3.5 A	10275	6.7	46268	39.5	
6785	8981	9828	1 Führungskräfte	<b>10063</b>	2.7 A	235	2.4	3117	44.9	
14552	19338	20252	2 Intellektuelle und wissenschaftliche Berufe	<b>20511</b>	2.1 A	259	1.3	5666	38.2	
12298	16620	17480	3 Techniker und gleichrangige nichttechnische Berufe	<b>17977</b>	2.6 A	497	2.8	5106	39.7	
16226	21486	22808	4 Bürokräfte und verwandte Berufe	<b>22928</b>	4.0 A	120	0.5	5982	35.3	
18771	27742	30240	5 Dienstleistungsberufe und Verkäufer	<b>30566</b>	5.3 A	326	1.1	11612	61.3	
690	872	946	6 Fachkräfte in Land- und Forstwirtschaft und Fischerei	<b>1237</b>	1.4 A	291	30.8	207	20.1	
12187	17989	17735	7 Handwerks- und verwandte Berufe	<b>22181</b>	4.8 A	4446	25.1	5936	36.5	
4714	6351	6429	8 Bediener von Anlagen und Maschinen und Montageberufe	<b>7769</b>	4.5 A	1340	20.8	1789	29.9	
19332	24847	26149	9 Hilfsarbeitskräfte	<b>29048</b>	11.3 A	2899	11.1	6630	29.6	
33	45	45	0 Angehörige der regulären Streitkräfte	<b>48</b>	1.0 C	3	6.7	10	26.3	
1344	1449	1358	Keine Angaben	<b>1217</b>	... ..	-141	-10.4	213	21.2	

Erläuterungen siehe Seiten 26-28.

<sup>1)</sup> Gliederung der Berufshauptgruppen nach Schweizer Berufsnomenklatur (CH-ISCO-19) bzw. nach Internationaler Standardklassifikation der Berufe (International Standard Classification of Occupations, ISCO).

<sup>2)</sup> Von den 4'636'100 Erwerbspersonen gemäss Pooling 2015-2017 weisen 467'189 Personen keine Berufsangaben aus. Darin sind 238'264 Erwerbslose enthalten. Die Arbeitslosenquoten nach Berufen sind somit leicht überschätzt und nicht direkt vergleichbar mit den übrigen Arbeitslosenquoten der SECO-Arbeitsmarktstatistik.

<sup>3)</sup> Variationskoeffizient: A=0.0-1.0%, B=1.1-2.0%, C=2.1-5.0%, D=5.1-10.0%, E=10.1-16.5%, F=16.6-25.0%, G>25%.

#### T4b: Registrierte Arbeitslose nach Ausbildungsstufen

Jahresdurchschn.			Nov. 2020		Dezember 2020					
2019	2020				Bestände		Veränderung zum			
Bestände					Vormonat		Vorjahresmonat			
				Anzahl	ALQ VK <sup>4)</sup>	absolut	relativ (in %)	absolut	relativ (in %)	
106932	145720	153270	<b>Total</b>	<b>163545</b>	3.5 A	10275	6.7	46268	39.5	
26896	36235	37705	01 Sekundarstufe I <sup>1)</sup>	<b>42262</b>	5.8 A	4557	12.1	10827	34.4	
48096	66119	69533	02 Sekundarstufe II <sup>2)</sup>	<b>73705</b>	3.5 A	4172	6.0	21437	41.0	
26860	36391	38643	03 Tertiärstufe <sup>3)</sup>	<b>39507</b>	2.3 A	864	2.2	11728	42.2	
5080	6976	7389	Keine Angaben	<b>8071</b>	... ..	682	9.2	2276	39.3	

Erläuterungen siehe Seiten 26-28.

<sup>1)</sup> Obligatorische Schule nicht abgeschlossen/abgeschlossen, Übergangsausbildungen (z.B. 10. Schuljahr).

<sup>2)</sup> Anlehre, Berufslehre, Berufsmaturität, Gymnasiale Maturität, Fachmittelschule oder ähnliche Ausbildung.

<sup>3)</sup> Eidg. Diplom/Fachausweis, Techniker- oder Fachschule, Höhere Fachschule, Universität, Fachhochschule, Pädagogische Hochschule, ETH.

<sup>4)</sup> Variationskoeffizient: A=0.0-1.0%, B=1.1-2.0%, C=2.1-5.0%, D=5.1-10.0%, E=10.1-16.5%, F=16.6-25.0%, G>25%.



**T5: Registrierte Arbeitslose nach Altersklassen**

Jahresdurchschn.		Nov. 2020		Dezember 2020								
2019	2020			Bestände		Veränderung zum				Zu- und Abgänge		
Bestände				Vormonat		Vorjahresmonat						
Anzahl	ALQ	VK <sup>1)</sup>		absolut	relativ (in %)	absolut	relativ (in %)	Zugänge	Abgänge			
106932	145720	153270	<b>Total</b>	<b>163545</b>	3.5	A	10275	6.7	46268	39.5	38852	28577
2845	3502	3588	<b>15-19 Jahre</b>	<b>3316</b>	1.9	A	-272	-7.6	726	28.0	1006	1101
8926	13297	13902	<b>20-24 Jahre</b>	<b>14378</b>	4.2	A	476	3.4	4578	46.7	3949	3384
13469	19167	19698	<b>25-29 Jahre</b>	<b>20756</b>	4.2	A	1058	5.4	5992	40.6	5271	4155
14599	20310	21223	<b>30-34 Jahre</b>	<b>22751</b>	4.3	A	1528	7.2	6857	43.1	5480	3995
13524	18454	19497	<b>35-39 Jahre</b>	<b>20940</b>	4.0	A	1443	7.4	5883	39.1	4920	3462
11811	16102	16900	<b>40-44 Jahre</b>	<b>18264</b>	3.5	A	1364	8.1	5084	38.6	4450	3126
11604	15362	16095	<b>45-49 Jahre</b>	<b>17511</b>	3.0	A	1416	8.8	4723	36.9	4203	2756
11608	15156	15938	<b>50-54 Jahre</b>	<b>17442</b>	3.0	A	1504	9.4	4533	35.1	4242	2810
10460	13964	14954	<b>55-59 Jahre</b>	<b>16260</b>	3.4	A	1306	8.7	4551	38.9	3598	2328
8002	10304	11397	<b>60-64 Jahre</b>	<b>11828</b>	4.1	A	431	3.8	3307	38.8	1729	1383
83	103	78	<b>65 und mehr<sup>2)</sup></b>	<b>99</b>	...	...	21	26.9	34	52.3	4	77
			<b>Männer</b>									
60045	81939	85650	<b>Total</b>	<b>95418</b>	3.8	A	9768	11.4	26737	38.9	25287	15520
1676	2079	2150	<b>15-19 Jahre</b>	<b>2055</b>	2.1	A	-95	-4.4	536	35.3	654	654
5004	7620	8173	<b>20-24 Jahre</b>	<b>8810</b>	5.0	A	637	7.8	3022	52.2	2574	1900
6959	10098	10375	<b>25-29 Jahre</b>	<b>11362</b>	4.4	A	987	9.5	3317	41.2	3203	2179
7561	10577	10934	<b>30-34 Jahre</b>	<b>12254</b>	4.3	A	1320	12.1	3582	41.3	3388	2086
7328	10046	10496	<b>35-39 Jahre</b>	<b>11850</b>	4.2	A	1354	12.9	3330	39.1	3204	1844
6666	9083	9344	<b>40-44 Jahre</b>	<b>10617</b>	3.8	A	1273	13.6	2763	35.2	2970	1718
6665	8753	9077	<b>45-49 Jahre</b>	<b>10361</b>	3.4	A	1284	14.1	2717	35.5	2789	1469
6760	8719	9097	<b>50-54 Jahre</b>	<b>10496</b>	3.4	A	1399	15.4	2682	34.3	2851	1509
6257	8287	8741	<b>55-59 Jahre</b>	<b>9907</b>	3.8	A	1166	13.3	2647	36.5	2455	1299
5086	6577	7185	<b>60-64 Jahre</b>	<b>7607</b>	4.6	A	422	5.9	2106	38.3	1195	785
83	102	78	<b>65 und mehr<sup>2)</sup></b>	<b>99</b>	...	...	21	26.9	35	54.7	4	77
			<b>Frauen<sup>3)</sup></b>									
46887	63781	67620	<b>Total</b>	<b>68127</b>	3.2	A	507	0.7	19531	40.2	13565	13057
1169	1423	1438	<b>15-19 Jahre</b>	<b>1261</b>	1.5	A	-177	-12.3	190	17.7	352	447
3922	5677	5729	<b>20-24 Jahre</b>	<b>5568</b>	3.3	A	-161	-2.8	1556	38.8	1375	1484
6510	9070	9323	<b>25-29 Jahre</b>	<b>9394</b>	3.9	A	71	0.8	2675	39.8	2068	1976
7038	9733	10289	<b>30-34 Jahre</b>	<b>10497</b>	4.2	A	208	2.0	3275	45.3	2092	1909
6196	8407	9001	<b>35-39 Jahre</b>	<b>9090</b>	3.8	A	89	1.0	2553	39.1	1716	1618
5144	7019	7556	<b>40-44 Jahre</b>	<b>7647</b>	3.2	A	91	1.2	2321	43.6	1480	1408
4939	6609	7018	<b>45-49 Jahre</b>	<b>7150</b>	2.7	A	132	1.9	2006	39.0	1414	1287
4849	6437	6841	<b>50-54 Jahre</b>	<b>6946</b>	2.6	A	105	1.5	1851	36.3	1391	1301
4204	5677	6213	<b>55-59 Jahre</b>	<b>6353</b>	2.9	A	140	2.3	1904	42.8	1143	1029
2916	3728	4212	<b>60-64 Jahre</b>	<b>4221</b>	3.4	A	9	0.2	1201	39.8	534	598

Erläuterungen siehe Seiten 26-28.

<sup>1)</sup> Variationskoeffizient: A=0.0-1.0%, B=1.1-2.0%, C=2.1-5.0%, D=5.1-10.0%, E=10.1-16.5%, F=16.6-25.0%, G>25%.

<sup>2)</sup> Arbeitslosenquote aus statistischen Gründen nicht ausgewiesen.

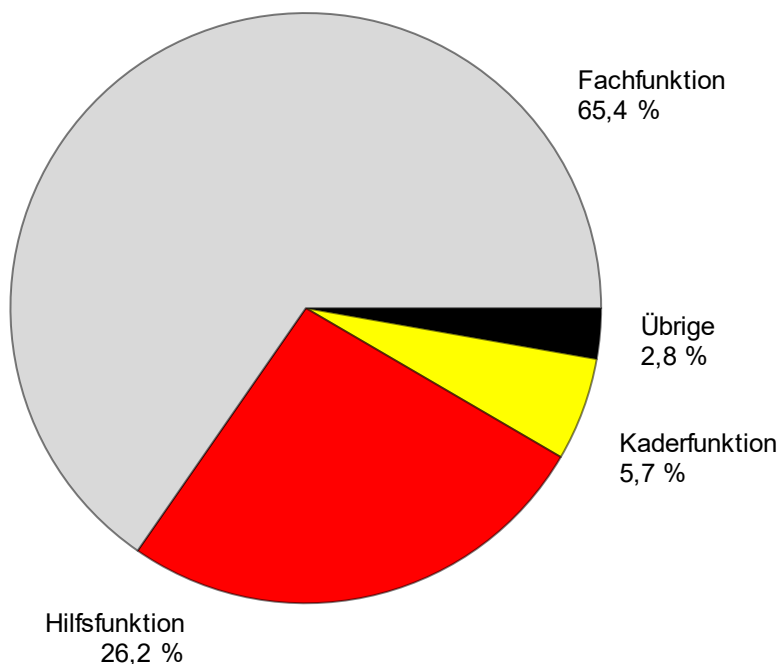
<sup>3)</sup> 64 und mehr: 70 Arbeitslose im Dezember 2020.

**T6: Registrierte Arbeitslose nach zuletzt ausgeübter Funktion**

Jahresdurchschn.		Nov. 2020		Dezember 2020							
2019	2020			Bestände	Veränderung zum				Zu- und Abgänge		
		Anzahl			Anteil (in %)	Vormonat		Vorjahresmonat		Zugänge	Abgänge
				absolut		relativ (in %)	absolut	relativ (in %)			
106932	145720	153270	<b>Total</b>	<b>163545</b>	100.0	10275	6.7	46268	39.5	38852	28577
334	370	363	<b>Selbständig</b>	<b>366</b>	0.2	3	0.8	40	12.3	71	67
6962	8438	8950	<b>Kaderfunktion</b>	<b>9251</b>	5.7	301	3.4	2082	29.0	1336	1054
68490	95421	100333	<b>Fachfunktion</b>	<b>106886</b>	65.4	6553	6.5	32102	42.9	24590	18074
27549	37272	39296	<b>Hilfsfunktion</b>	<b>42886</b>	26.2	3590	9.1	11201	35.4	11827	8212
1932	2217	2356	<b>Lernender</b>	<b>2287</b>	1.4	-69	-2.9	414	22.1	555	603
648	801	818	<b>Praktikant</b>	<b>824</b>	0.5	6	0.7	189	29.8	179	172
986	1168	1117	<b>Schüler, Student</b>	<b>1007</b>	0.6	-110	-9.8	238	30.9	290	391
31	33	37	<b>Heimarbeiter</b>	<b>38</b>	0.0	1	2.7	2	5.6	4	4
-	-	-	<b>Keine Angabe</b>	<b>-</b>	-	-	-	-	-	-	-

Erläuterungen siehe Seiten 26-28.

**G7: Registrierte Arbeitslose nach zuletzt ausgeübter Funktion  
Dezember 2020**



## T7: Langzeitarbeitslose

Jahresdurchschn.			Nov.	Dezember						
2019	2020	2020	2020	Bestände		Veränderung zum				Anteil am Total der Arbeits- losen (in %)
Bestände					Vormonat		Vorjahresmonat			
				Anzahl	Anteil (in %)	absolut	relativ (in %)	absolut	relativ (in %)	
14201	21248	26902		<b>29670</b>	100.0	2768	10.3	16039	117.7	18.1
<b>Total</b>										
<b>Nach Regionen:</b>										
8004	12156	15719		<b>17476</b>	58.9	1757	11.2	9784	127.2	17.2
6196	9092	11183		<b>12194</b>	41.1	1011	9.0	6255	105.3	19.8
<b>Westschweiz und Tessin</b>										
<b>Nach Geschlecht:</b>										
6320	9488	12076		<b>13032</b>	43.9	956	7.9	7030	117.1	19.1
7881	11760	14826		<b>16638</b>	56.1	1812	12.2	9009	118.1	17.4
<b>Männer</b>										
<b>Nach Nationalität:</b>										
8251	11790	14556		<b>15926</b>	53.7	1370	9.4	8114	103.9	19.1
5950	9457	12346		<b>13744</b>	46.3	1398	11.3	7925	136.2	17.2
<b>Schweizer</b>										
<b>Ausländer</b>										
<b>Nach Alter:</b>										
160	424	720		<b>739</b>	2.5	19	2.6	586	383.0	4.2
6870	11143	14677		<b>16401</b>	55.3	1724	11.7	9881	151.5	16.4
7118	9617	11456		<b>12462</b>	42.0	1006	8.8	5544	80.1	27.4
<b>15-24 Jahre</b>										
<b>25-49 Jahre</b>										
<b>50-64 Jahre</b>										
<b>Nach Berufshauptgruppen: <sup>1)</sup></b>										
1205	1841	2295		<b>2521</b>	8.5	226	9.8	1320	109.9	25.1
2212	3175	3915		<b>4329</b>	14.6	414	10.6	2225	105.8	21.1
1783	2572	3121		<b>3457</b>	11.7	336	10.8	1731	100.3	19.2
<b>1 Führungskräfte</b>										
<b>2 Intellektuelle und wissenschaftliche Berufe</b>										
<b>3 Techniker und gleichrangige nichttechnische Berufe</b>										
2371	3461	4313		<b>4658</b>	15.7	345	8.0	2363	103.0	20.3
2207	3338	4350		<b>4709</b>	15.9	359	8.3	2708	135.3	15.4
53	73	104		<b>115</b>	0.4	11	10.6	61	113.0	9.3
<b>4 Bürokräfte und verwandte Berufe</b>										
<b>5 Dienstleistungsberufe und Verkäufer</b>										
<b>6 Fachkräfte in Land- und Forstwirtschaft und Fischerei</b>										
1095	1866	2503		<b>2940</b>	9.9	437	17.5	1828	164.4	13.3
605	923	1171		<b>1301</b>	4.4	130	11.1	743	133.2	16.7
<b>7 Handwerks- und verwandte Berufe</b>										
<b>8 Bediener von Anlagen und Maschinen und Montageberufe</b>										
2625	3939	5049		<b>5567</b>	18.8	518	10.3	3025	119.0	19.2
2	5	4		<b>5</b>	0.0	1	25.0	2	66.7	10.4
43	54	77		<b>68</b>	0.2	-9	-11.7	33	94.3	5.6
<b>9 Hilfsarbeitskräfte</b>										
<b>0 Angehörige der regulären Streitkräfte</b>										
<b>Keine Angaben</b>										

Erläuterungen siehe Seiten 26-28.

<sup>1)</sup> Gliederung der Berufshauptgruppen nach Schweizer Berufsnomenklatur (CH-ISCO-19) bzw. nach Internationaler Standardklassifikation der Berufe (International Standard Classification of Occupations, ISCO).

## T8: Jugendarbeitslosigkeit (15-24 Jahre)

Jahresdurchschn.		Nov.		Dezember								
2019	2020	2020		Bestände	Veränderung zum				ALQ VK <sup>1)</sup>	Veränderung in Prozentpunkten zum		
Bestände					Vormonat		Vorjahresmonat			Vor-	Vor-	
Anzahl	absolut	relativ (in %)		absolut	relativ (in %)	monat	jahres-					
11771	16799	17490	<b>Total</b>	<b>17694</b>	204	1.2	5304	42.8	<b>3.4</b>	A	0.1	1.0
			<b>Nach Regionen:</b>									
7594	11062	11531	<b>Deutsche Schweiz</b>	<b>11689</b>	158	1.4	3710	46.5	<b>3.0</b>	A	-	1.0
4177	5738	5959	<b>Westschweiz und Tessin</b>	<b>6005</b>	46	0.8	1594	36.1	<b>4.5</b>	A	0.1	1.2
			<b>Nach Geschlecht:</b>									
5091	7101	7167	<b>Frauen</b>	<b>6829</b>	-338	-4.7	1746	34.3	<b>2.7</b>	A	-0.1	0.7
6680	9699	10323	<b>Männer</b>	<b>10865</b>	542	5.3	3558	48.7	<b>4.0</b>	A	0.2	1.3
			<b>Nach Nationalität:</b>									
7621	11196	11574	<b>Schweizer</b>	<b>11595</b>	21	0.2	3534	43.8	<b>2.8</b>	A	-	0.9
4150	5604	5916	<b>Ausländer</b>	<b>6099</b>	183	3.1	1770	40.9	<b>5.8</b>	A	0.1	1.7
			<b>Nach Alter:</b>									
2845	3502	3588	<b>15-19 Jahre</b>	<b>3316</b>	-272	-7.6	726	28.0	<b>1.9</b>	A	-0.1	0.4
8926	13297	13902	<b>20-24 Jahre</b>	<b>14378</b>	476	3.4	4578	46.7	<b>4.2</b>	A	0.2	1.4
			<b>Nach bisheriger Dauer:</b>									
10198	13836	14106	<b>1-6 Monate</b>	<b>14143</b>	37	0.3	3004	27.0	...		...	...
1414	2539	2664	<b>7-12 Monate</b>	<b>2812</b>	148	5.6	1714	156.1	...		...	...
160	424	720	<b>&gt; 1 Jahr</b>	<b>739</b>	19	2.6	586	383.0	...		...	...
			<b>Nach ausgewählten Funktionen:</b>									
6703	10290	10955	<b>Fachfunktion</b>	<b>11119</b>	164	1.5	3834	52.6	...		...	...
2412	3407	3422	<b>Hilfsfunktion</b>	<b>3626</b>	204	6.0	883	32.2	...		...	...
1604	1857	1968	<b>Lehrling</b>	<b>1891</b>	-77	-3.9	349	22.6	...		...	...
281	336	331	<b>Praktikant</b>	<b>318</b>	-13	-3.9	61	23.7	...		...	...
744	871	784	<b>Schüler, Student</b>	<b>706</b>	-78	-9.9	162	29.8	...		...	...

Erläuterungen siehe Seiten 26-28.

<sup>1)</sup> Variationskoeffizient: A=0.0-1.0%, B=1.1-2.0%, C=2.1-5.0%, D=5.1-10.0%, E=10.1-16.5%, F=16.6-25.0%, G>25%.

## T9: Gemeldete offene Stellen

Jahresdurchschn.		Nov. 2020		Dezember 2020							
2019	2020			Bestände		Veränderung zum				Zu- und Abgänge	
				Vormonat		Vorjahresmonat					
Anzahl	Anteil (in %)	absolut		relativ (in %)	absolut	relativ (in %)	Zugänge 1)	Abgänge			
35830	30420	28861	<b>Total</b> <sup>2)</sup>	<b>25226</b>	100.0	-3635	-12.6	-4494	-15.1	18256	21891
...	...	<i>30845</i>	<b>Saisonbereinigt</b> <sup>3)</sup>	<b>30681</b>	...	-164	-0.5	...	...	...	...
			<b>Nach Arbeitszeit:</b>								
29608	26040	24862	<b>Vollzeit</b>	<b>21751</b>	86.2	-3111	-12.5	-2195	-9.2	15626	18736
6222	4380	3999	<b>Teilzeit</b>	<b>3475</b>	13.8	-524	-13.1	-2299	-39.8	2630	3155
			<b>Nach Kantonen:</b>								
5865	4676	3914	<b>Zürich</b>	<b>3683</b>	14.6	-231	-5.9	-880	-19.3	2875	3106
3553	2875	2729	<b>Bern</b>	<b>2898</b>	11.5	169	6.2	118	4.2	2625	2456
1313	1441	1417	<b>Luzern</b>	<b>1282</b>	5.1	-135	-9.5	50	4.1	982	1118
171	129	107	<b>Uri</b>	<b>73</b>	0.3	-34	-31.8	5	7.4	38	72
352	340	366	<b>Schwyz</b>	<b>291</b>	1.2	-75	-20.5	58	24.9	202	277
			<b>Obwalden</b> <sup>4)</sup>	-	-	-	-	-	-	-	-
669	317	315	<b>Nidwalden</b>	<b>277</b>	1.1	-38	-12.1	-235	-45.9	113	151
175	130	158	<b>Glarus</b>	<b>128</b>	0.5	-30	-19.0	12	10.3	33	63
453	392	355	<b>Zug</b>	<b>306</b>	1.2	-49	-13.8	-67	-18.0	251	300
659	792	635	<b>Freiburg</b>	<b>657</b>	2.6	22	3.5	20	3.1	448	426
803	896	1193	<b>Solothurn</b>	<b>930</b>	3.7	-263	-22.0	210	29.2	734	997
1143	1158	957	<b>Basel-Stadt</b>	<b>925</b>	3.7	-32	-3.3	-388	-29.6	663	690
1030	1051	1215	<b>Basel-Landschaft</b>	<b>903</b>	3.6	-312	-25.7	-333	-26.9	840	1152
451	387	317	<b>Schaffhausen</b>	<b>321</b>	1.3	4	1.3	-178	-35.7	283	279
121	83	71	<b>Appenzell A.Rh.</b>	<b>41</b>	0.2	-30	-42.3	-31	-43.1	25	55
52	31	29	<b>Appenzell I.Rh.</b>	<b>23</b>	0.1	-6	-20.7	-28	-54.9	20	26
2518	2130	1931	<b>St. Gallen</b>	<b>1709</b>	6.8	-222	-11.5	-187	-9.9	1142	1364
2961	1959	2519	<b>Graubünden</b>	<b>1699</b>	6.7	-820	-32.6	-1010	-37.3	460	1280
2803	2967	2958	<b>Aargau</b>	<b>2357</b>	9.3	-601	-20.3	-147	-5.9	1342	1942
1318	1199	1044	<b>Thurgau</b>	<b>967</b>	3.8	-77	-7.4	-262	-21.3	790	867
1027	1040	1427	<b>Tessin</b>	<b>1250</b>	5.0	-177	-12.4	503	67.3	687	864
4248	3073	2496	<b>Waadt</b>	<b>2614</b>	10.4	118	4.7	-509	-16.3	1656	1538
1671	1582	1230	<b>Wallis</b>	<b>867</b>	3.4	-363	-29.5	-131	-13.1	880	1248
1167	843	524	<b>Neuenburg</b>	<b>526</b>	2.1	2	0.4	-514	-49.4	393	391
932	707	803	<b>Genf</b>	<b>362</b>	1.4	-441	-54.9	-484	-57.2	697	1138
376	222	151	<b>Jura</b>	<b>137</b>	0.5	-14	-9.3	-86	-38.6	77	91

Erläuterungen siehe Seiten 26-28.

1) Alle Zugänge von offenen Stellen im Berichtsmonat, welche sofort oder zu einem späteren Zeitpunkt besetzt werden können.

2) Von den 25'226 Stellen unterliegen 13'246 der Meldepflicht.

3) Es wird das Saisonbereinigungsverfahren X-12 verwendet. Das Verfahren berechnet die Zeitreihe mit jedem zusätzlichen Wert neu, so dass die bereinigten Werte von einem Monat zum anderen variieren können. Diese Werte sind kursiv dargestellt. Der Zugang von 13'246 Stellen infolge der Einführung der Stellenmeldepflicht für bestimmte Berufsarten mit einer Arbeitslosenquote von mindestens 5% auf den 1. Januar 2020 ist im trend- und saisonbereinigten Stellentotal des Monats Dezember 2020 berücksichtigt.

4) Neu erfasste offene Stellen für Obwalden werden seit Juli 2009 in Nidwalden erfasst und ausgewiesen.

**T10: Zeitreihe registrierte Arbeitslose**

	Jan.	Feb.	März	April	Mai	Juni	Juli	Aug.	Sept.	Okt.	Nov.	Dez.	Ø
<b>1998</b>	182492	176548	165683	153897	142360	130779	125994	122225	117544	115513	118576	124309	<b>139660</b>
<b>1999</b>	125883	122026	114073	105912	98598	92399	90122	87487	85096	84263	86328	91041	<b>98602</b>
<b>2000</b>	92631	88702	81548	75642	69788	65962	65140	63708	62329	62953	65721	69724	<b>71987</b>
<b>2001</b>	72295	69766	65625	63032	61097	59176	60166	61079	62170	68298	77633	86027	<b>67197</b>
<b>2002</b>	93714	94472	92371	92025	90930	90705	92948	96362	101889	110197	120627	129809	<b>100504</b>
<b>2003</b>	138944	142023	141808	141624	140609	140485	141699	143672	146688	151259	156598	162835	<b>145687</b>
<b>2004</b>	168163	165979	160849	155061	148816	144103	143125	145923	146341	147911	152409	158416	<b>153091</b>
<b>2005</b>	162032	160451	155681	150671	145370	140661	139902	142359	142728	144066	146762	151764	<b>148537</b>
<b>2006</b>	154204	150099	143249	136360	129486	122837	121725	123074	121876	122765	124133	128580	<b>131532</b>
<b>2007</b>	131057	126395	117915	112829	106200	99781	99779	100757	99681	102039	104820	109012	<b>109189</b>
<b>2008</b>	111877	108457	103777	100880	95166	91477	92163	94039	95980	100471	107652	118762	<b>101725</b>
<b>2009</b>	128430	132402	134713	136709	135128	140253	145364	150831	154409	158138	163950	172740	<b>146089</b>
<b>2010</b>	175765	172999	166032	158570	151074	144473	142330	142879	140040	139365	141668	148636	<b>151986</b>
<b>2011</b>	148784	143325	134905	123448	114684	110378	109200	111687	111344	115178	121109	130662	<b>122892</b>
<b>2012</b>	134317	133154	126392	123158	118860	114868	116294	119823	120347	125536	132067	142309	<b>125594</b>
<b>2013</b>	148158	146001	138993	135851	131290	126498	128516	129956	131072	133443	139073	149437	<b>136524</b>
<b>2014</b>	153260	149259	142846	137087	130310	126632	127054	128434	129965	132397	136552	147369	<b>136764</b>
<b>2015</b>	150946	149921	145108	141131	136349	133256	133754	136983	138226	141269	148143	158629	<b>142810</b>
<b>2016</b>	163644	161417	155324	149540	144778	139127	139310	142858	142675	144531	149228	159372	<b>149317</b>
<b>2017</b>	164466	159809	152280	146327	139778	133603	133926	135578	133169	134800	137317	146654	<b>143142</b>
<b>2018</b>	149161	143930	130413	119781	109392	106579	106052	107893	106586	107315	110474	119661	<b>118103</b>
<b>2019</b>	123962	119473	112341	107298	101370	97222	97578	99552	99098	101684	106330	117277	<b>106932</b>
<b>2020</b>	121018	117822	135624	153413	155998	150289	148870	151111	148560	149118	153270	163545	<b>145720</b>

Erläuterungen siehe Seiten 26-28.

**T11: Zeitreihe Arbeitslosenquote <sup>1)</sup>**

	Jan.	Feb.	März	April	Mai	Juni	Juli	Aug.	Sept.	Okt.	Nov.	Dez.	Ø
<b>1998</b>	5.0	4.9	4.6	4.2	3.9	3.6	3.5	3.4	3.2	3.2	3.3	3.4	<b>3.9</b>
<b>1999</b>	3.5	3.4	3.1	2.9	2.7	2.6	2.5	2.4	2.3	2.3	2.4	2.5	<b>2.7</b>
<b>2000</b>	2.3	2.2	2.1	1.9	1.8	1.7	1.7	1.6	1.6	1.6	1.7	1.8	<b>1.8</b>
<b>2001</b>	1.8	1.8	1.7	1.6	1.5	1.5	1.5	1.5	1.6	1.7	2.0	2.2	<b>1.7</b>
<b>2002</b>	2.4	2.4	2.3	2.3	2.3	2.3	2.4	2.4	2.6	2.8	3.1	3.3	<b>2.5</b>
<b>2003</b>	3.5	3.6	3.6	3.6	3.6	3.6	3.6	3.6	3.7	3.8	4.0	4.1	<b>3.7</b>
<b>2004</b>	4.3	4.2	4.1	3.9	3.8	3.7	3.6	3.7	3.7	3.7	3.9	4.0	<b>3.9</b>
<b>2005</b>	4.1	4.1	3.9	3.8	3.7	3.6	3.5	3.6	3.6	3.7	3.7	3.8	<b>3.8</b>
<b>2006</b>	3.9	3.8	3.6	3.5	3.3	3.1	3.1	3.1	3.1	3.1	3.1	3.3	<b>3.3</b>
<b>2007</b>	3.3	3.2	3.0	2.9	2.7	2.5	2.5	2.6	2.5	2.6	2.7	2.8	<b>2.8</b>
<b>2008</b>	2.8	2.7	2.6	2.6	2.4	2.3	2.3	2.4	2.4	2.5	2.7	3.0	<b>2.6</b>
<b>2009</b>	3.3	3.4	3.4	3.5	3.4	3.6	3.7	3.8	3.9	4.0	4.2	4.4	<b>3.7</b>
<b>2010</b>	4.1	4.0	3.8	3.7	3.5	3.3	3.3	3.3	3.2	3.2	3.3	3.4	<b>3.5</b>
<b>2011</b>	3.4	3.3	3.1	2.9	2.7	2.6	2.5	2.6	2.6	2.7	2.8	3.0	<b>2.8</b>
<b>2012</b>	3.1	3.1	2.9	2.8	2.7	2.7	2.7	2.8	2.8	2.9	3.1	3.3	<b>2.9</b>
<b>2013</b>	3.4	3.4	3.2	3.1	3.0	2.9	3.0	3.0	3.0	3.1	3.2	3.5	<b>3.2</b>
<b>2014</b>	3.4	3.3	3.2	3.1	2.9	2.8	2.8	2.9	2.9	2.9	3.0	3.3	<b>3.0</b>
<b>2015</b>	3.4	3.3	3.2	3.1	3.0	3.0	3.0	3.0	3.1	3.1	3.3	3.5	<b>3.2</b>
<b>2016</b>	3.6	3.6	3.5	3.3	3.2	3.1	3.1	3.2	3.2	3.2	3.3	3.5	<b>3.3</b>
<b>2017</b>	3.5	3.4	3.3	3.2	3.0	2.9	2.9	2.9	2.9	2.9	3.0	3.2	<b>3.1</b>
<b>2018</b>	3.2	3.1	2.8	2.6	2.4	2.3	2.3	2.3	2.3	2.3	2.4	2.6	<b>2.5</b>
<b>2019</b>	2.7	2.6	2.4	2.3	2.2	2.1	2.1	2.1	2.1	2.2	2.3	2.5	<b>2.3</b>
<b>2020</b>	2.6	2.5	2.9	3.3	3.4	3.2	3.2	3.3	3.2	3.2	3.3	3.5	<b>3.1</b>

Erläuterungen siehe Seiten 26-28.

<sup>1)</sup> Arbeitslosenquote definiert als Arbeitslosenzahl im Verhältnis zur Erwerbspersonenzahl (inkl. Diplomaten und internat. Funktioäre) gemäss Strukturhebungsdaten des BFS. Seit 1. Januar 2017 gültige Erwerbspersonenbasis = 4'636'100 Personen (3-Jahres-Pooling der Strukturhebungsdaten 2015-17). Von 2014 bis 2016: 4'493'249 Personen (3-Jahres-Pooling der Strukturhebungsdaten 2012-14). Von 2010 bis 2013: 4'322'899 Personen (Strukturhebungsdaten des Jahres 2010). Von 2000 bis 2009: 3'946'988 Personen (Volkszählung VZ-2000), 1990-1999: 3'621'716 Personen (VZ-1990).

**T12: Zeitreihe registrierte Stellensuchende**

	Jan.	Feb.	März	April	Mai	Juni	Juli	Aug.	Sept.	Okt.	Nov.	Dez.	Ø
<b>1998</b>	249222	244901	237986	230199	221901	213117	208370	203214	199869	198003	200202	203228	<b>217518</b>
<b>1999</b>	202752	199228	191859	183055	175138	167516	162771	157526	153279	151272	152497	154154	<b>170921</b>
<b>2000</b>	152261	148127	140225	132761	125283	119828	116250	112612	110089	109806	112616	115732	<b>124633</b>
<b>2001</b>	116770	114575	110115	105857	102990	100812	100534	100552	101302	108910	120808	129849	<b>109423</b>
<b>2002</b>	138443	140581	140468	140054	139202	139715	142271	145202	151503	161105	173500	183262	<b>149609</b>
<b>2003</b>	192586	197493	199702	200654	201123	201919	203712	205636	209495	215050	222282	228245	<b>206491</b>
<b>2004</b>	232197	231361	228212	222858	216377	212588	210740	212785	213733	215504	222102	227634	<b>220508</b>
<b>2005</b>	229624	228701	224525	219020	214024	210257	208300	210114	210888	212534	216859	220999	<b>217154</b>
<b>2006</b>	221825	218394	212486	204316	196638	189892	186936	186654	184880	186149	188641	192156	<b>197414</b>
<b>2007</b>	193176	188902	180298	173806	165843	158677	157068	156235	154395	157458	161214	164838	<b>167659</b>
<b>2008</b>	166414	163744	159031	154894	148527	144546	143798	143549	145937	151390	160144	171279	<b>154438</b>
<b>2009</b>	180287	186273	191992	194726	192516	198990	204137	208568	212902	217972	226116	234359	<b>204070</b>
<b>2010</b>	236317	235667	231497	223804	215264	209270	205604	204989	202774	202675	206715	211709	<b>215524</b>
<b>2011</b>	210916	205989	197837	181041	171169	165742	162530	164070	164448	169191	177681	185706	<b>179693</b>
<b>2012</b>	187417	187315	180912	176142	170776	166437	167222	170276	170867	178532	188311	196898	<b>178425</b>
<b>2013</b>	201776	200495	194224	190367	185012	179806	181398	181129	183741	188536	196522	205802	<b>190734</b>
<b>2014</b>	208777	205934	199911	192829	184436	180689	180822	179880	183113	187715	193892	203926	<b>191827</b>
<b>2015</b>	206138	206369	204266	199346	192798	191090	190939	192669	196042	200920	210886	220209	<b>200973</b>
<b>2016</b>	222751	222888	218187	210926	206239	201131	199347	201989	203568	207512	215215	223413	<b>211097</b>
<b>2017</b>	226861	223627	217248	208357	202419	196896	195223	195334	193624	198025	204141	212018	<b>206148</b>
<b>2018</b>	213125	208617	201119	194060	185467	179777	179857	179975	178499	183446	190212	197950	<b>191009</b>
<b>2019</b>	200125	197072	189467	183549	176128	170800	171280	169849	171423	176495	182427	192955	<b>181798</b>
<b>2020</b>	194233	190399	213897	231196	232982	233454	235762	237215	238145	241460	251139	260318	<b>230017</b>

Erläuterungen siehe Seiten 26-28.

## T13: Abgerechnete Kurzarbeit

### Betriebe, betroffene Arbeitnehmer und ausgefallene Arbeitsstunden

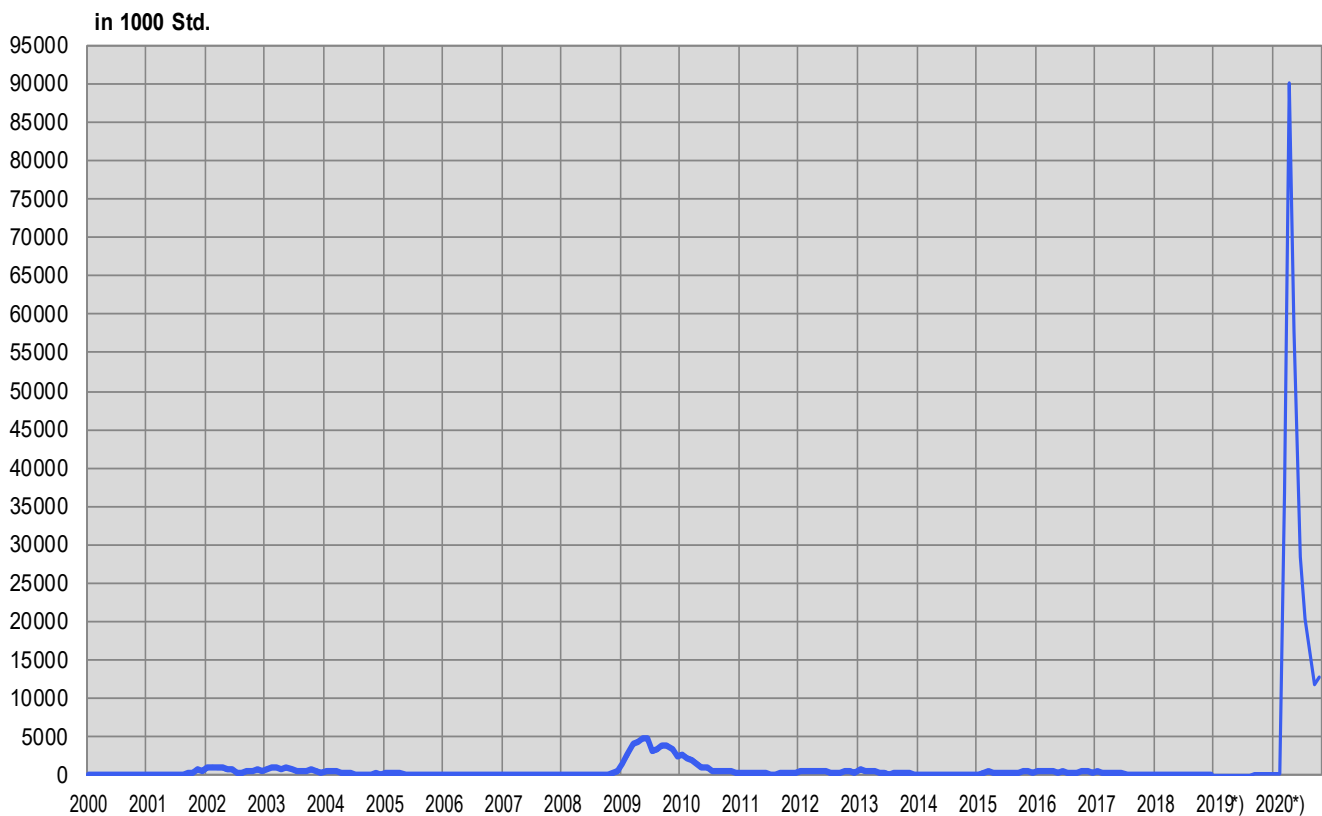
Merkmale	Oktober 2020 *)	Veränderung gegenüber			
		September 2020		Oktober 2019	
		absolut	in %	absolut	in %
- Betriebe	<b>22853</b>	2663	13.2	22740	...
- betroffene Arbeitnehmer	<b>219388</b>	15197	7.4	217616	...
- ausgefallene Arbeitsstunden	<b>12812300</b>	940177	7.9	12682700	...

\*) *kursiv* = provisorische Werte.

(...) Veränderungen über 200% werden nicht publiziert.

Erläuterungen siehe Seiten 26-28.

## G8: Kurzarbeit, abgerechnete ausgefallene Arbeitsstunden



\*) provisorische Werte



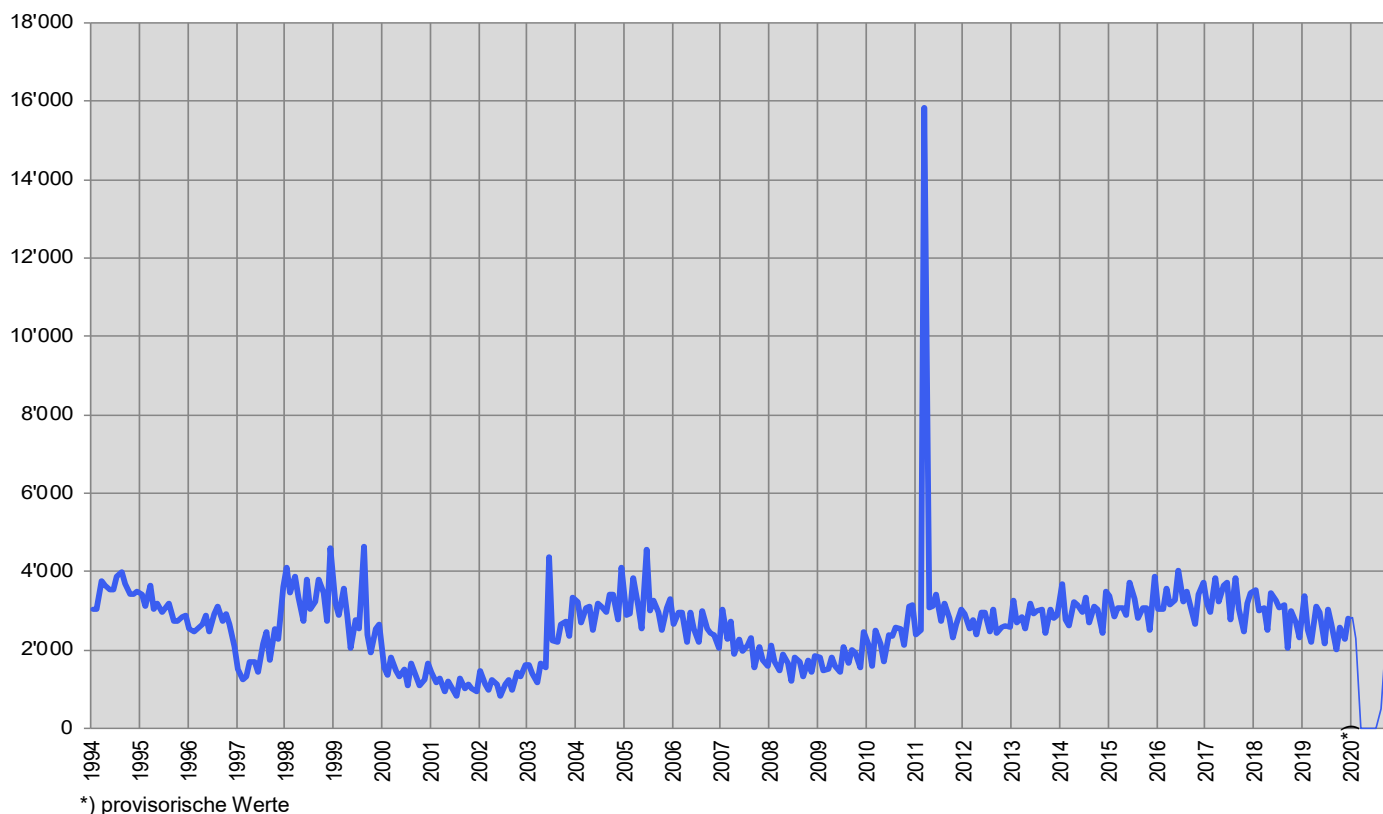
**T14: Aussteuerungen aus der Arbeitslosenversicherung**

	Jan.	Feb.	März	April	Mai	Juni	Juli	Aug.	Sept.	Okt.	Nov.	Dez.	Ø
<b>1999</b>	3207	2886	3591	2877	2034	2788	2549	4648	2388	1936	2549	2671	<b>2844</b>
<b>2000</b>	1547	1365	1817	1482	1337	1494	1086	1681	1329	1097	1238	1656	<b>1427</b>
<b>2001</b>	1417	1182	1272	955	1206	1042	815	1271	1005	1111	1009	941	<b>1102</b>
<b>2002</b>	1485	1122	982	1243	1119	842	1123	1247	990	1417	1331	1610	<b>1209</b>
<b>2003</b>	1627	1384	1183	1656	1538	4395	2251	2188	2641	2732	2369	3331	<b>2275</b>
<b>2004</b>	3238	2688	3084	3117	2519	3191	3102	2963	3440	3416	2764	4111	<b>3136</b>
<b>2005</b>	2878	2939	3852	3123	2543	4583	2991	3275	2963	2499	3093	3309	<b>3171</b>
<b>2006</b>	2658	2964	2970	2187	2949	2547	2181	2985	2561	2426	2373	2030	<b>2569</b>
<b>2007</b>	3046	2286	2738	1905	2292	1971	2136	2303	1560	2093	1754	1592	<b>2140</b>
<b>2008</b>	2121	1719	1474	1894	1653	1192	1808	1715	1318	1736	1431	1851	<b>1659</b>
<b>2009</b>	1833	1488	1504	1828	1606	1428	2085	1666	2024	1914	1561	2451	<b>1782</b>
<b>2010</b>	2122	1603	2496	2166	1707	2390	2366	2573	2542	2106	3131	3143	<b>2362</b>
<b>2011</b>	2390	2487	15850	3063	3132	3406	2729	3180	2821	2306	2664	3026	<b>3921</b>
<b>2012</b>	2929	2540	2755	2402	2975	2946	2469	3021	2415	2573	2619	2592	<b>2686</b>
<b>2013</b>	3253	2714	2836	2551	3209	2925	3000	3037	2438	3021	2827	2868	<b>2890</b>
<b>2014</b>	3673	2771	2610	3219	3166	2946	3343	2677	3098	3045	2428	3501	<b>3040</b>
<b>2015</b>	3395	2851	3093	3070	2896	3716	3319	2811	3077	3088	2515	3871	<b>3142</b>
<b>2016</b>	3051	3029	3586	3162	3266	4042	3233	3509	3148	2654	3422	3709	<b>3318</b>
<b>2017</b>	3191	2973	3840	3212	3642	3721	2763	3847	3035	2478	3198	3447	<b>3279</b>
<b>2018</b>	3537	3019	3075	2513	3472	3261	3094	3144	2062	2991	2679	2310	<b>2930</b>
<b>2019</b>	3382	2516	2209	3125	2964	2157	3053	2665	2022	2573	2259	2798	<b>2644</b>
<b>* 2020</b>	<i>2843</i>	<i>2282</i>	<i>-</i>	<i>-</i>	<i>-</i>	<i>2</i>	<i>-</i>	<i>489</i>	<i>1732</i>	<i>2245</i>			

\* kursiv = provisorische Werte.

Erläuterungen siehe Seiten 26-28.

Von den im Oktober ausgesteuerten Personen haben bis Ende Dezember 288 Personen oder 13% eine neue Stelle gefunden. 551 Personen oder 25% sind weiterhin bei einem RAV registriert und bleiben damit als arbeitslos oder stellensuchend erfasst. Sie haben die Möglichkeit, weiterhin von den Dienstleistungen der RAV und den angebotenen arbeitsmarktlichen Massnahmen zu profitieren. 1406 Ausgesteuerte (63%) sind nicht mehr eingeschrieben (ein späterer Wiedereintritt in den Arbeitsmarkt oder der Rückzug davon sind daher nicht erfassbar).

**G9: Aussteuerungen aus der Arbeitslosenversicherung**

\*) provisorische Werte

### ERLÄUTERUNGEN

<b>Registrierte Arbeitslose</b>	Personen, welche bei einem Regionalen Arbeitsvermittlungszentrum gemeldet sind, keine Stelle haben und sofort vermittelbar sind. Dabei ist unerheblich, ob diese Personen eine Arbeitslosenentschädigung beziehen oder nicht. <b>Ganzarbeitslose</b> suchen eine Vollzeitstelle; <b>teilweise Arbeitslose</b> eine Teilzeitstelle.
<b>Registrierte Stellensuchende</b>	Alle arbeitslosen und nichtarbeitslosen Personen, welche beim Regionalen Arbeitsvermittlungszentrum gemeldet sind und eine Stelle suchen.
<b>Registrierte nicht-arbeitslose Stellensuchende</b>	Personen, die bei einem Regionalen Arbeitsvermittlungszentrum registriert, jedoch im Unterschied zu den Arbeitslosen entweder nicht sofort vermittelbar sind oder aber über eine Arbeit verfügen. Die registrierten nichtarbeitslosen Stellensuchenden entsprechen der Differenz zwischen dem Total der registrierten Stellensuchenden und den Arbeitslosen. Als Kategorien der registrierten nicht-arbeitslosen Stellensuchenden werden die Anzahl Personen in Programmen zur vorübergehenden Beschäftigung, in Umschulung oder Weiterbildung, im Zwischenverdienst sowie Übrige ausgewiesen.
<b>Programme zur vorübergehenden Beschäftigung (PvB)</b>	Von der Arbeitslosenversicherung finanzierte Programme mit dem Zweck, die berufliche Eingliederung bzw. Wiedereingliederung der Versicherten zu erleichtern. Sie ermöglichen den Teilnehmenden, ihre beruflichen Qualifikationen zu erhalten und neue Fähigkeiten zu fördern. Die vorübergehende Beschäftigung kann auch im Rahmen von Berufspraktika in Unternehmen und in der Verwaltung oder in Motivationssemestern für Schulabgänger erfolgen.
<b>Umschulung / Weiterbildung</b>	Umschulungs- und Weiterbildungsmaßnahmen (Kurse) bezwecken die rasche und wesentliche Verbesserung der Vermittlungsfähigkeit eines Versicherten auf dem Arbeitsmarkt. Die Massnahme kann auch als Ausbildungspraktikum bei einer Unternehmung oder im Rahmen einer Übungsfirma erfolgen. <b>Nichtarbeitslose in Umschulung/Weiterbildung sind gemäss Artikel 60 Absatz 4 des Arbeitslosenversicherungsgesetzes während der Dauer der Massnahme nicht vermittelbar.</b> Sie sind in der Tabelle 2c der Statistik der Nichtarbeitslosen ausgewiesen. <b>Arbeitslose in Umschulung/Weiterbildung müssen hingegen eine Ausbildung zu Gunsten einer neuen Arbeitsstelle sofort beenden.</b> Die Anzahl dieser Personen wird auf Seite 6 unten angezeigt.
<b>Zwischenverdienst</b>	Als Zwischenverdienst gilt jedes Einkommen aus selbständiger oder unselbständiger Erwerbstätigkeit, das ein Bezüger von Arbeitslosenentschädigung zur Vermeidung oder Verringerung der Arbeitslosigkeit in der Bezugsperiode erzielt.
<b>Übrige nichtarbeitslose Stellensuchende</b>	Dazu gehören Personen mit Einarbeitungszuschüssen, mit Pendler- und Wochenaufenthalter-beiträgen, mit Leistungen zur Förderung der selbständigen Erwerbstätigkeit sowie Personen, die wegen Krankheit, Militärdienst oder aus anderen Gründen nicht sofort vermittelbar sind, Personen während der Kündigungsfrist.
<b>Vermittlungsfähigkeit</b>	Der Arbeitslose ist vermittlungsfähig, wenn er bereit, in der Lage und berechtigt ist, eine zumutbare Arbeit anzunehmen.
<b>Bestände</b>	Anzahl am Stichtag. Als Stichtag gilt der letzte Tag des Monats.
<b>Zugänge / Abgänge</b>	Zugänge bezeichnen die Summe der Neuanmeldungen in den Erwerbsstatus ‚arbeitslos‘ plus die Mutationen von ‚nichtarbeitslos‘ auf ‚arbeitslos‘. Entsprechend setzen sich die Abgänge zusammen aus den Abmeldungen der Arbeitslosen und den Mutationen von ‚arbeitslos‘ auf ‚nichtarbeitslos‘. Zusätzlich sind auf Niveau Gesamtschweiz auch andere Flüsse mess- und ausweisbar (Zu- und Abgänge in den Aggregaten stellensuchend, nichtarbeitslos; Unteraggregate nichtarbeitslos; offene Stellen).
<b>Saisonbereinigung</b>	Methode, welche die Elimination der saisonalen Komponente einer Zeitreihe erlaubt. Es wird das Saisonbereinigungsverfahren X-12 verwendet. Das Verfahren berechnet die Zeitreihe mit jedem zusätzlichen Wert neu, so dass die bereinigten Werte von einem Monat zum anderen variieren können.
<b>Alter</b>	Differenz zwischen Stichtag (letzter Tag im Monat) und dem Geburtsdatum (Jahr und Monat) der betreffenden Person. Klassenbildung in Schritten von fünf Jahren.
<b>Jugendarbeitslosigkeit</b>	Arbeitslose im Alter von 15 - 24 Jahren.
<b>Bisherige Dauer</b>	Differenz in Tagen zwischen Stichtag und dem Anmeldedatum, abzüglich der Zeitspanne, in der die betroffene Person nicht als arbeitslos gilt (Programme zur vorübergehenden Beschäftigung, Zwischenverdienst etc.).
<b>Erwerbssituation</b>	<b>Vorher erwerbstätig:</b> Das Ende der beruflichen Aktivitäten liegt nicht weiter als 6 Monate vor der Anmeldung beim Regionalen Arbeitsvermittlungszentrum zurück.

**Erstmals auf Stellensuche:** soeben die Ausbildung beendet (Lernende sind unter *vorher erwerbstätig*).  
**Wiedereintritt ins Erwerbsleben:** nach einem Unterbruch der Erwerbstätigkeit von mindestens 6 Monaten.  
**Umschulung / Weiterbildung:** Vermittelbare Arbeitslose, die sich weiterbilden oder umschulen lassen.

<b>Arbeitslosenquote</b>	Zahl der registrierten Arbeitslosen am Stichtag (letzter Tag des Monats) geteilt durch die Zahl der Erwerbspersonen (seit 1. Jan. 2017: 4'636'100 Personen) gemäss 3-Jahres-Pooling 2015 bis 2017 der Strukturerhebungsdaten zum Erwerbsleben der Bevölkerung (erhoben durch das Bundesamt für Statistik), multipliziert mit 100.
<b>Erwerbspersonen</b>	<p>Erwerbstätige (ab einer Arbeitsstunde pro Woche) plus Erwerbslose unter der Wohnbevölkerung.</p> <p>Die Zahl der Erwerbspersonen fliesst über den Nenner in die Berechnung der Arbeitslosenquote ein und tangiert über deren Feingliederung (nach Regionen, Kantonen, Nationalität, Altersklassen, Geschlecht) diverse Tabellen in der Arbeitsmarktstatistik des SECO. Ausnahme: Die Arbeitslosenquoten zu den Wirtschaftszweigen und den Berufen wird nicht über die Zahl der Erwerbspersonen, sondern über die Zahl der Erwerbstätigen berechnet.</p> <p>Die Zahl der Erwerbspersonen wird seit 2010 im Rahmen von Strukturerhebungen zum Erwerbsleben der Bevölkerung durch das Bundesamt für Statistik als jährlich durchgeführte Stichprobe erhoben. Solche jährlich durchgeführte Strukturerhebungen können zu sogenannten Mehrjahres-Poolings zusammengefasst werden. Vorteil eines solchen Vorgehens ist eine breiter abgestützte Datenbasis im Erwerbspersonenbereich. Das SECO setzt für die Berechnung der Arbeitslosenquoten die Arbeitslosenzahlen ab 1. Jan. 2017 ins Verhältnis zu den Erwerbspersonenzahlen aus dem 3-Jahres-Pooling der Strukturerhebungsdaten 2015 bis 2017.</p> <p>Durch die Abstützung auf die Stichprobenmethode kann der Nenner der Arbeitslosenquote häufiger angepasst werden als unter der früheren Volkszählungsmethode (Vollerhebung alle 10 Jahre). Die vom SECO verwendeten Erwerbspersonenzahlen umfassen auch die Diplomaten und internationalen Funktionäre mit Wohnsitz in der Schweiz.</p> <p>(Bis 31.12.1999 wurden der Berechnung der Arbeitslosenquote die Erwerbspersonen ab 6 Arbeitsstunden pro Woche zugrunde gelegt. Diese Basis ist nicht mehr verfügbar).</p>
<b>Variationskoeffizient der Erwerbspersonen</b>	<p>Der Variationskoeffizient (VK) ist ein relatives Streuungsmass zur Beschreibung der Genauigkeit eines Schätzwertes. Der Variationskoeffizient errechnet sich aus der Standardabweichung einer Stichprobenverteilung dividiert durch den Mittelwert dieser Verteilung, multipliziert mit 100. (Der Variationskoeffizient beschreibt damit die relative Standardabweichung einer Stichprobenverteilung und ermöglicht damit, bei Verteilungen mit unterschiedlichen Mittelwerten die Variabilität der Messwerte miteinander zu vergleichen).</p> <p>Mit dem Variationskoeffizienten kennzeichnet das SECO bei den Arbeitslosenquoten die Genauigkeit der Erwerbspersonenzahl (des Nenners der Arbeitslosenquote) mit Buchstaben: A bedeutet eine mögliche Abweichung der Erwerbspersonenzahl vom wahren Wert um 0.0 bis 1.0 %, B um 1.1 bis 2 %, C um 2.1 bis 5 %, D um 5.1 bis 10 %. Arbeitslosenquoten, die auf Erwerbspersonen mit einem Variationskoeffizient von über 10 % beruhen, werden nicht veröffentlicht.</p>
<b>Wirtschaftszweige</b>	Systematik gemäss NOGA 2008 (NOmenclature Générale des Activités économiques).
<b>Berufsgruppen</b>	Systematik gemäss Schweizer Berufsnomenklatur CH-ISCO-19. Zuordnung nach zuletzt ausgeübter Tätigkeit.
<b>Ausgeübte Funktion</b>	<p><b>Selbständig:</b> Inhaber einer Einzelunternehmung oder unbeschränkt haftender Gesellschafter einer Kollektiv- oder Kommanditgesellschaft.</p> <p><b>Kaderfunktion:</b> mit Leitungs-, Koordinations- und Kontrollaufgaben beauftragt.</p> <p><b>Fachfunktion:</b> mit Aufgaben von erheblicher Schwierigkeit betraut, die unter eigener Verantwortung ausgeführt werden.</p> <p><b>Hilfsfunktion:</b> Ausführung von einfachen Arbeiten, welche keine besondere berufliche Ausbildung erfordern.</p> <p><b>Lernende:</b> Abschluss bzw. Abbruch der Lehre oder einer gleichwertigen Ausbildung.</p> <p><b>Praktikant:</b> Schul- oder Hochschulabgänger/in mit kurzer (i.d.R. 3-6 Monate), praktischer Erfahrung in einem Beruf.</p> <p><b>Schüler / Student:</b> Abschluss bzw. Abbruch einer Ausbildung an einer Schule.</p> <p><b>Heimarbeit:</b> Tätigkeit in der eigenen Wohnung im Auftrag eines Betriebes.</p>
<b>Langzeitarbeitslose</b>	Personen, die seit über einem Jahr arbeitslos sind.
<b>Gemeldete offene Stellen</b>	Die offenen Stellen werden den Regionalen Arbeitsvermittlungszentren, welche die entsprechenden Register bewirtschaften, freiwillig gemeldet. Seit Juni 2009 wird eine gemeldete offene Stelle nach Ablauf des Gültigkeitsdatums nicht mehr automatisch abgemeldet. Neu hat der zuständige Personalberater im RAV nach Ablauf des Gültigkeitsdatums einen zusätzlichen Monat Zeit, die offene Stelle entweder definitiv abzumelden oder das „Datum gültig bis“ zu verlängern, wodurch die offene Stelle weiterhin im Bestand verbleibt.

<b>Arbeitszeit</b>	<b>Vollzeit:</b> 90% oder mehr der betriebsüblichen Arbeitszeit. <b>Teilzeit:</b> weniger als 90% der betriebsüblichen Arbeitszeit.
<b>Missing Values</b>	Aufgrund fehlender Werte aggregiert sich nicht in allen Tabellen die Summe der Einzelwerte auf das ausgewiesene Total.
...	Zahl nicht bekannt, gegenstandslos oder aus statistischen Gründen nicht aufgeführt.
-	Wert genau Null.
<b>Definition der Aussteuerung</b>	<p>Bei den Ausgesteuerten handelt es sich um Personen, die entweder ihren Höchstanspruch auf Taggelder ausgeschöpft haben, oder deren Anspruch auf Arbeitslosentaggelder nach Ablauf der zweijährigen Rahmenfrist erloschen ist, und die anschliessend keine neue Rahmenfrist eröffnen können. Die Aussteuerung erfolgt in dem Monat, in dem das letzte Taggeld bezogen worden ist.</p> <p>Der Höchstanspruch hängt von der Beitragszeit und dem Alter ab. Seit dem 1. April 2011 gilt die folgende Regelung:</p> <ul style="list-style-type: none"><li>- Personen, welche in den 2 Jahren vor der Arbeitslosigkeit während mindestens 12, aber weniger als 18 Monaten Arbeitslosenversicherungsprämien bezahlt haben, können maximal 260 Taggelder beziehen.</li><li>- Personen mit einer Beitragszeit ab 18 Monaten haben Anspruch auf 400 Taggelder.</li><li>- 520 Taggelder beträgt der Höchstanspruch von Personen mit einer Beitragsdauer von mindestens 22 Monaten, die entweder älter als 55 Jahre sind, oder die eine Invaliditäts-Rente beziehen, welche einem Invaliditätsgrad von mindestens 40 % entspricht.</li><li>- Anspruch auf maximal 200 Taggelder haben Personen bis 25 Jahren und ohne Unterhaltspflichten, welche eine Beitragsdauer von mindestens 12 Monaten aufweisen.</li><li>- Wer von der Beitragszeit befreit ist, kann maximal 90 Taggelder beanspruchen.</li><li>- Personen, deren Rahmenfrist innerhalb der letzten vier Jahre vor der Erreichung des ordentlichen AHV-Rentenalters beginnt, können zusätzlich 120 Taggelder beziehen.</li></ul> <p>Vom 1. Juli 2003 bis zum 31.3.2011 galten die folgenden Höchstansprüche:</p> <ul style="list-style-type: none"><li>- Anspruch auf 400 Taggelder hatten Personen mit einer Beitragszeit von mindestens 12 Monaten.</li><li>- Wer eine Beitragszeit von 18 Monaten aufwies und entweder älter als 55 Jahre war oder eine Rente der Invaliden- oder Unfallversicherung bezog, hatte Anspruch auf 520 Taggelder.</li><li>- Personen, deren Rahmenfrist innerhalb der letzten vier Jahre vor der Erreichung des ordentlichen AHV-Rentenalters begann, konnten zusätzlich 120 Taggelder beziehen.</li><li>- Wer von der Beitragszeit befreit war, hatte auf maximal 260 Taggelder Anspruch.</li><li>- Personen mit Anspruch auf 400 Taggelder konnten zusätzliche 120 Taggelder beziehen, wenn sie in Kantonen/Regionen wohnten, die während mindestens 6 Monaten eine Arbeitslosenquote von mehr als 5% aufwiesen. Die betroffenen Kantone mussten sich mit 20% an den zusätzlichen Kosten beteiligen.</li></ul> <p>Zwischen Januar 1997 und Juni 2003 genügten 6 Monaten Beitragszeit in den 2 Jahren vor der Arbeitslosigkeit, um eine 2-jährige Rahmenfrist zu eröffnen. Der Höchstanspruch betrug für die meisten Personen 520 Taggelder.</p> <p>Bis Ende des Jahres 1996 hing das Maximum der ausbezahlten Taggelder von der Beitragszeit ab. 6 Monate Beitragszeit gaben Anrecht auf 170 Taggelder, 12 Monate auf 250 Taggelder und 18 Monate auf 400 Taggelder.</p> <p>Aus praktischen Gründen, die mit den Auszahlungen im Zusammenhang stehen, sind die Daten der Arbeitslosenkassen zur Zahl der Aussteuerungen erst nach einer Frist von zwei Monaten verfügbar.</p>
<b>Abgerechnete Kurzarbeit</b>	<p>Unter Kurzarbeit versteht man eine vorübergehende Kürzung der Arbeitszeit oder eine vollständige temporäre Betriebseinstellung mit in der Regel entsprechender Lohnkürzung, wobei das Arbeitsverhältnis weiter dauert. Ebenfalls als solche berücksichtigt werden Arbeitsausfälle als Folge behördlicher Massnahmen oder anderer nicht vom Arbeitgeber zu vertretender Umstände. Im Einzelfall kann auch eine einzelne Betriebsabteilung einem Betrieb gleichgestellt werden. Die Einführung von Kurzarbeit in einem Betrieb soll vorübergehende Beschäftigungseinbrüche ausgleichen und die Arbeitsplätze erhalten. Die Kurzarbeitsentschädigung bietet somit den Unternehmern eine Alternative zu Entlassungen.</p> <p>Statistisch erfasst wird die von den Kassen abgerechnete und ausbezahlte Kurzarbeit. Aus praktischen Gründen, die mit den Auszahlungen im Zusammenhang stehen, sind die Daten der Arbeitslosenkassen zur abgerechneten Kurzarbeit erst nach einer Frist von zwei Monaten verfügbar.</p>