



# **La situation sur le marché du travail**

**en février 2011**

**8 mars 2011**

**Publication:**

Schweizerische Eidgenossenschaft  
Confédération suisse  
Confederazione Svizzera  
Confederaziun svizra

Secrétariat d'Etat à l'économie SECO  
Direction du travail  
Effingerstrasse 31 – 35  
CH-3003 Berne  
Tél. ++41 31 322 56 56  
Fax ++41 31 322 56 00  
www.seco.admin.ch  
E-Mail: info@seco.admin.ch

**Périodicité:**

„La situation sur le marché du travail“  
paraît chaque mois en français, en allemand et en italien

**Abonnements:**

Secrétariat d'Etat à l'économie SECO  
Direction du travail  
Statistique du marché du travail  
Effingerstrasse 31 - 35  
CH-3003 Berne

Tél. ++41 31 322 28 92 / ++41 31 322 28 64  
Fax ++41 31 322 27 71

**Prix de l'abonnement:**

Suisse: Fr. 60.-- par an  
étranger: Fr. 84.-- par an

**Internet:**

[www.seco.admin.ch](http://www.seco.admin.ch)  
[www.espace-emploi.ch](http://www.espace-emploi.ch)  
[www.amstat.ch](http://www.amstat.ch) (Statistique du marché du travail)

## TABLE DES MATIERES

<b>1</b>	<b>Chômage, arrivées en fin de droits, réductions de l'horaire de travail</b>	
	Bref aperçu.....	4
<b>2</b>	<b>Tableaux</b>	
1a	Chômeurs inscrits selon la région, le sexe, la nationalité, l'âge, le statut, la durée écoulée et situation.....	6
1b	Taux de chômage selon la région, le sexe, la nationalité et l'âge.....	7
2a	Chômeurs inscrits selon les cantons.....	8
2b	Taux de chômage selon les cantons.....	9
2c	Demandeurs d'emploi inscrits selon les cantons.....	10
3	Chômeurs inscrits selon les activités économiques.....	15
4	Chômeurs inscrits selon les groupes de professions.....	16
5	Chômeurs inscrits selon les classes d'âge.....	17
6	Chômeurs inscrits selon la dernière fonction exercée.....	18
7	Chômeurs de longue durée selon la région, le sexe, la nationalité, l'âge et quelques groupes de professions.....	19
8	Le chômage des jeunes.....	20
9	Places vacantes annoncées.....	21
10	Série chronologique dès 1995: Chômeurs inscrits.....	22
11	Série chronologique dès 1995: Taux de chômage.....	22
12	Série chronologique dès 1995: Demandeurs d'emploi inscrits.....	23
13	Réductions de l'horaire de travail décomptées.....	24
14	Arrivées en fin de droits.....	25
<b>3</b>	<b>Graphiques</b>	
1	Chômeurs inscrits selon le sexe, la nationalité et la durée.....	7
2	Part des demandeurs d'emploi inscrits non-chômeurs.....	12
3	Demandeurs d'emploi et chômeurs inscrits, 2000 - 2011.....	13
4	Part des chômeurs de longue durée au total des chômeurs, 2000 - 2011.....	13
5	Répartition des taux de chômage selon les cantons, cartogramme.....	14
6	Taux de chômage selon les cantons, diagramme en bâtons.....	14
7	Chômeurs inscrits selon la dernière fonction exercée.....	18
8	Réductions de l'horaire de travail décomptées .....	24
9	Arrivées en fin de droits.....	25
<b>4</b>	<b>Explications</b> .....	26

### **Le chômage en février 2011**

Selon les relevés du Secrétariat d'Etat à l'économie (SECO), à fin février 2011, 143'325 personnes étaient inscrites au chômage auprès des offices régionaux de placement (ORP), soit 5'459 de moins que le mois précédent. Le taux de chômage a diminué, passant de 3,8% en janvier 2011 à 3,6% pendant le mois sous revue. Le chômage a diminué de 29'674 personnes (-17,2%) par rapport au mois correspondant de l'année précédente.

### **Le chômage des jeunes en février 2011**

Le chômage des jeunes (de 15 à 24 ans) a diminué de 1'170 personnes (-5,2%), passant à 21'280. Par rapport au même mois de l'année précédente, il a diminué de 7'594 personnes (-26,3%).

### **Demandeurs d'emploi en février 2011**

L'ensemble des demandeurs d'emploi inscrits se chiffre à 205'989 personnes, soit 4'927 de moins que le mois précédent et 29'678 (-12,6%) de moins qu'au même mois de l'année précédente.

### **Places vacantes annoncées en février 2011**

Le nombre de places vacantes annoncées aux ORP a quant à lui augmenté de 3'043 en février 2011, passant à 20'964.

### **Réductions de l'horaire de travail décomptées en décembre 2010**

En décembre 2010, les réductions de l'horaire de travail (chômage partiel) ont touché 6'390 personnes, soit 887 de moins (-12,2%) que le mois précédent. Le nombre des entreprises ayant eu recours à de telles mesures a diminué de 131 unités (-13,8%), passant à 817, celui des heures de travail perdues de 51'824 unités (-13,2%), pour s'établir à 341'496 heures. L'année précédente à la même époque (décembre 2009), le chômage partiel avait sévi dans 2'931 entreprises, touchant 39'646 personnes et entraînant la perte de 1'899'218 heures de travail.

### **Personnes arrivées en fin de droits en décembre 2010**

Selon les données provisoires fournies par les caisses de chômage, 3'131 personnes ont épuisé leurs droits aux prestations de l'assurance-chômage dans le courant du mois de décembre 2010.

## Aperçu des chiffres

CHÔMAGE	Actuel: Février 2011	Mois préc. Janvier 2011	Année précédente	Variation par rapport			
				au mois		à l'année préc.	
				absolue	en %	absolue	en %
- Chômeurs inscrits	143'325	148'784	172'999	-5'459	-3,7	-29'674	-17,2
- Taux de chômage	3,6%	3,8%	4,4%	...	-0,2*)	...	-0,8*)
- Jeunes chômeurs **)	21'280	22'450	28'874	-1'170	-5,2	-7'594	-26,3
- Taux de chômage des jeunes	3,8%	4,1%	5,2%	...	-0,3*)	...	-1,4*)
- Demandeurs d'emploi	205'989	210'916	235'667	-4'927	-2,3	-29'678	-12,6
- Chômeurs de longue durée	31'777	32'538	30'246	-761	-2,3	1'531	5,1
<b>PLACES VACANTES ANNONCÉES</b>	20'964	17'921	14'795	3'043	17,0	6'169	41,7

\*) en points de pourcentage

\*\*) 15 à 24 ans

Tableau 1a: Chômeurs inscrits

Moyenne annuelle		Janvier 2011		Février 2011							
2009	2010			Effectifs	Variation par rapport				Flux 1)		
Effectifs		au mois précédent			au mois de l'année précédente		Entrées	Sorties			
Nombre	Part (en %)			absolue	relative (en %)	absolue			relative (en %)		
146089	151986	148784	<b>Total</b>	<b>143325</b>	100.0	-5459	-3.7	-29674	-17.2	22631	28090
...	...	136422	<b>Désaisonnalisé</b>	<b>133605</b>	...	-2817	-2.1	...	...	...	...
			<b>Selon la région:</b>								
90174	93037	87525	<b>Suisse alémanique</b>	<b>84399</b>	58.9	-3126	-3.6	-22907	-21.3	14346	17469
55915	58949	61259	<b>Suisse romande et Tessin</b>	<b>58926</b>	41.1	-2333	-3.8	-6767	-10.3	8285	10621
			<b>Selon le sexe:</b>								
63865	67955	64793	<b>Femmes</b>	<b>63257</b>	44.1	-1536	-2.4	-8867	-12.3	10269	11808
82224	84031	83991	<b>Hommes</b>	<b>80068</b>	55.9	-3923	-4.7	-20807	-20.6	12362	16282
			<b>Selon la nationalité:</b>								
82026	85290	81008	<b>Suisses</b>	<b>78329</b>	54.7	-2679	-3.3	-16287	-17.2	12648	15354
64063	66696	67776	<b>Etrangers</b>	<b>64996</b>	45.3	-2780	-4.1	-13387	-17.1	9983	12736
			<b>Selon l'âge:</b>								
25401	24344	22450	<b>15-24 ans</b>	<b>21280</b>	14.8	-1170	-5.2	-7594	-26.3	4636	5540
90359	93569	92180	<b>25-49 ans</b>	<b>88659</b>	61.9	-3521	-3.8	-18542	-17.3	14226	17733
30329	34072	34154	<b>50 ans et plus</b>	<b>33386</b>	23.3	-768	-2.2	-3538	-9.6	3769	4817
			<b>Selon le statut:</b>								
125536	131993	130002	<b>Chômeurs complets</b>	<b>124736</b>	87.0	-5266	-4.1	-26822	-17.7	19829	25022
20553	19993	18782	<b>Chômeurs partiels</b>	<b>18589</b>	13.0	-193	-1.0	-2852	-13.3	2802	3068
			<b>Selon la durée écoulée:</b>								
92745	81235	86144	<b>1-6 mois</b>	<b>81144</b>	56.6	-5000	-5.8	-16428	-16.8	...	...
34175	38239	30102	<b>7-12 mois</b>	<b>30404</b>	21.2	302	1.0	-14777	-32.7	...	...
19169	32512	32538	<b>&gt; 1 année</b>	<b>31777</b>	22.2	-761	-2.3	1531	5.1	...	...
			<b>Selon la situation:</b>								
131947	138767	137350	<b>Auparavant actif</b>	<b>131806</b>	92.0	-5544	-4.0	-26542	-16.8	...	...
5053	4976	4029	<b>Premier emploi</b>	<b>3932</b>	2.7	-97	-2.4	-1634	-29.4	...	...
2988	3065	2697	<b>Reprise d'emploi</b>	<b>2696</b>	1.9	-1	-0.0	-782	-22.5	...	...
6101	5179	4708	<b>Recyclage, perfectionnement</b>	<b>4891</b>	3.4	183	3.9	-716	-12.8	...	...

L'explication des termes se trouve en pages 26 à 28.

1) Définition des notions d'entrées et de sorties, p. 26.

Tableau 1b: Taux de chômage

Moyenne annuelle		Janvier 2011		Février 2011		
2009	2010			Taux	Variation en points de % par rapport	
Taux					au mois précédent	au mois de l'année préc.
3.7	3.9	3.8	<b>Total</b>	<b>3.6</b>	-0.2	-0.8
...	...	3.5	<b>Désaisonnalisé</b>	<b>3.4</b>	-0.1	...
<b>Selon la région:</b>						
3.2	3.3	3.1	<b>Suisse alémanique</b>	<b>3.0</b>	-0.1	-0.8
5.1	5.4	5.6	<b>Suisse romande et Tessin</b>	<b>5.4</b>	-0.2	-0.6
<b>Selon le sexe:</b>						
3.7	3.9	3.7	<b>Femmes</b>	<b>3.6</b>	-0.1	-0.5
3.7	3.8	3.8	<b>Hommes</b>	<b>3.6</b>	-0.2	-1.0
<b>Selon la nationalité:</b>						
2.7	2.8	2.7	<b>Suisses</b>	<b>2.6</b>	-0.1	-0.5
7.2	7.5	7.6	<b>Etrangers</b>	<b>7.3</b>	-0.3	-1.5
<b>Selon l'âge:</b>						
4.6	4.4	4.1	<b>15-24 ans</b>	<b>3.8</b>	-0.3	-1.4
3.7	3.9	3.8	<b>25-49 ans</b>	<b>3.7</b>	-0.1	-0.7
3.1	3.5	3.5	<b>50 ans et plus</b>	<b>3.4</b>	-0.1	-0.4

L'explication des termes se trouve en pages 26 à 28.

Graphique 1: Chômeurs inscrits, selon le sexe, la nationalité et la durée février 2011

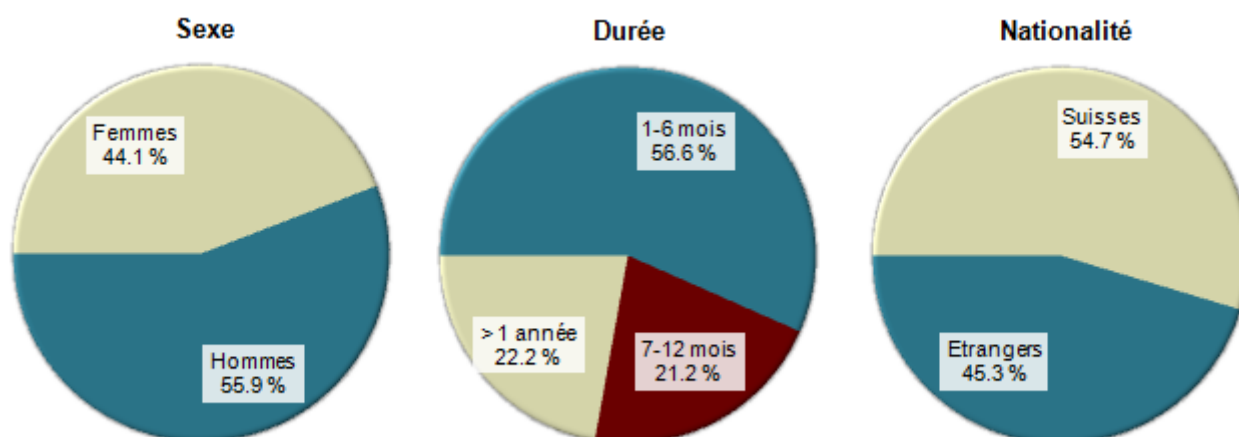


Tableau 2a: Chômeurs inscrits selon les cantons

Moyenne annuelle		Janvier 2011		Février 2011							
2009	2010			Effectifs	Effectifs		Variation par rapport				Flux
		au mois précédent			au mois de l'année précédente		Entrées	Sorties			
Nombre	Part (en %)				absolue	relative (en %)			absolue	relative (en %)	
146089	151986	148784	<b>Total</b>	<b>143325</b>	100.0	-5459	-3.7	-29674	-17.2	22631	28090
26815	28227	26649	<b>Zurich</b>	<b>25872</b>	18.1	-777	-2.9	-6065	-19.0	3736	4502
13817	14491	14175	<b>Berne</b>	<b>13509</b>	9.4	-666	-4.7	-3297	-19.6	2341	3015
5376	5136	4503	<b>Lucerne</b>	<b>4373</b>	3.1	-130	-2.9	-1902	-30.3	829	957
228	249	270	<b>Uri</b>	<b>252</b>	0.2	-18	-6.7	-34	-11.9	47	65
1470	1651	1517	<b>Schwytz</b>	<b>1486</b>	1.0	-31	-2.0	-426	-22.3	322	352
287	265	195	<b>Obwald</b>	<b>204</b>	0.1	9	4.6	-123	-37.6	80	71
383	355	282	<b>Nidwald</b>	<b>257</b>	0.2	-25	-8.9	-214	-45.4	81	104
500	537	504	<b>Glaris</b>	<b>506</b>	0.4	2	0.4	-135	-21.1	104	99
1634	1518	1396	<b>Zoug</b>	<b>1355</b>	0.9	-41	-2.9	-451	-25.0	254	290
4251	4039	4053	<b>Fribourg</b>	<b>3882</b>	2.7	-171	-4.2	-998	-20.5	1053	1229
5125	4982	4377	<b>Soleure</b>	<b>4146</b>	2.9	-231	-5.3	-1856	-30.9	752	985
3712	3927	4026	<b>Bâle-Ville</b>	<b>3923</b>	2.7	-103	-2.6	-357	-8.3	551	659
4644	4877	4702	<b>Bâle-Campagne</b>	<b>4512</b>	3.1	-190	-4.0	-847	-15.8	601	781
1277	1264	1141	<b>Schaffhouse</b>	<b>1139</b>	0.8	-2	-0.2	-524	-31.5	267	270
599	557	553	<b>Appenzell Rh.-Ext.</b>	<b>521</b>	0.4	-32	-5.8	-139	-21.1	95	125
100	89	86	<b>Appenzell Rh.-Int.</b>	<b>88</b>	0.1	2	2.3	-30	-25.4	13	11
8053	8193	7136	<b>Saint-Gall</b>	<b>6768</b>	4.7	-368	-5.2	-2796	-29.2	1446	1818
1811	1739	1945	<b>Grisons</b>	<b>1741</b>	1.2	-204	-10.5	-107	-5.8	396	599
10374	10922	10392	<b>Argovie</b>	<b>10188</b>	7.1	-204	-2.0	-2234	-18.0	1765	1978
3969	4059	3676	<b>Thurgovie</b>	<b>3559</b>	2.5	-117	-3.2	-1370	-27.8	666	788
7242	7593	8667	<b>Tessin</b>	<b>8580</b>	6.0	-87	-1.0	120	1.4	1082	1165
17063	18536	18948	<b>Vaud</b>	<b>18407</b>	12.8	-541	-2.9	-1843	-9.1	2745	3290
5685	5940	7341	<b>Valais</b>	<b>6387</b>	4.5	-954	-13.0	-1106	-14.8	902	1850
5001	5504	5278	<b>Neuchâtel</b>	<b>5102</b>	3.6	-176	-3.3	-1091	-17.6	634	816
14887	15505	15290	<b>Genève</b>	<b>15011</b>	10.5	-279	-1.8	-1271	-7.8	1654	1931
1786	1831	1682	<b>Jura</b>	<b>1557</b>	1.1	-125	-7.4	-578	-27.1	215	340

L'explication des termes se trouve en pages 26 à 28.



Tableau 2b: Taux de chômage selon les cantons

Moyenne annuelle		Janvier 2011		Février 2011		
2009	2010			Taux	Variation en points de % par rapport	
Taux					au mois précédent	au mois de l'année préc.
3.7	3.9	3.8	<b>Total</b>	<b>3.6</b>	-0.2	-0.8
3.7	3.9	3.7	<b>Zurich</b>	<b>3.6</b>	-0.1	-0.8
2.6	2.8	2.7	<b>Berne</b>	<b>2.6</b>	-0.1	-0.6
2.9	2.7	2.4	<b>Lucerne</b>	<b>2.3</b>	-0.1	-1.0
1.3	1.4	1.5	<b>Uri</b>	<b>1.4</b>	-0.1	-0.2
2.1	2.3	2.1	<b>Schwytz</b>	<b>2.1</b>	-	-0.6
1.6	1.5	1.1	<b>Obwald</b>	<b>1.2</b>	0.1	-0.7
1.8	1.7	1.3	<b>Nidwald</b>	<b>1.2</b>	-0.1	-1.0
2.4	2.6	2.5	<b>Glaris</b>	<b>2.5</b>	-	-0.6
2.8	2.6	2.4	<b>Zoug</b>	<b>2.3</b>	-0.1	-0.8
3.3	3.2	3.2	<b>Fribourg</b>	<b>3.1</b>	-0.1	-0.7
3.9	3.8	3.3	<b>Soleure</b>	<b>3.1</b>	-0.2	-1.4
3.8	4.0	4.1	<b>Bâle-Ville</b>	<b>4.0</b>	-0.1	-0.4
3.3	3.5	3.4	<b>Bâle-Campagne</b>	<b>3.2</b>	-0.2	-0.7
3.3	3.2	2.9	<b>Schaffhouse</b>	<b>2.9</b>	-	-1.4
2.1	2.0	2.0	<b>Appenzell Rh.-Ext.</b>	<b>1.8</b>	-0.2	-0.5
1.3	1.2	1.1	<b>Appenzell Rh.-Int.</b>	<b>1.2</b>	0.1	-0.4
3.3	3.4	2.9	<b>Saint-Gall</b>	<b>2.8</b>	-0.1	-1.1
1.8	1.7	1.9	<b>Grisons</b>	<b>1.7</b>	-0.2	-0.1
3.4	3.6	3.4	<b>Argovie</b>	<b>3.3</b>	-0.1	-0.8
3.2	3.3	3.0	<b>Thurgovie</b>	<b>2.9</b>	-0.1	-1.1
4.9	5.1	5.8	<b>Tessin</b>	<b>5.8</b>	-	0.1
5.1	5.6	5.7	<b>Vaud</b>	<b>5.5</b>	-0.2	-0.6
4.1	4.3	5.3	<b>Valais</b>	<b>4.6</b>	-0.7	-0.8
5.8	6.4	6.1	<b>Neuchâtel</b>	<b>5.9</b>	-0.2	-1.3
6.8	7.0	6.9	<b>Genève</b>	<b>6.8</b>	-0.1	-0.6
5.2	5.4	4.9	<b>Jura</b>	<b>4.6</b>	-0.3	-1.6

L'explication des termes se trouve en pages 26 à 28.

Tableau 2c: Demandeurs d'emploi inscrits selon les cantons

Moyenne annuelle		Janvier 2011		Février 2011					
2009	2010			Effectifs	Variation par rapport				
Effectifs		au mois précédent			au mois de l'année précédente				
		Nombre		Part (en %)	absolue	relative (en %)	absolue	relative (en %)	
204070	215524	210916	<b>Total</b>	<b>205989</b>	100.0	-4927	-2.3	-29678	-12.6
33218	34958	33327	<b>Zurich</b>	<b>32468</b>	15.8	-859	-2.6	-5877	-15.3
19889	21096	20243	<b>Berne</b>	<b>19570</b>	9.5	-673	-3.3	-3735	-16.0
8118	8335	7663	<b>Lucerne</b>	<b>7517</b>	3.6	-146	-1.9	-1898	-20.2
402	446	433	<b>Uri</b>	<b>423</b>	0.2	-10	-2.3	-65	-13.3
2482	2564	2418	<b>Schwytz</b>	<b>2370</b>	1.2	-48	-2.0	-536	-18.4
453	477	373	<b>Obwald</b>	<b>384</b>	0.2	11	2.9	-177	-31.6
606	595	521	<b>Nidwald</b>	<b>528</b>	0.3	7	1.3	-174	-24.8
932	1024	966	<b>Glaris</b>	<b>949</b>	0.5	-17	-1.8	-194	-17.0
2443	2519	2331	<b>Zoug</b>	<b>2278</b>	1.1	-53	-2.3	-486	-17.6
7217	7140	7105	<b>Fribourg</b>	<b>6902</b>	3.4	-203	-2.9	-1142	-14.2
7050	7311	6587	<b>Soleure</b>	<b>6349</b>	3.1	-238	-3.6	-1766	-21.8
5356	5692	5739	<b>Bâle-Ville</b>	<b>5659</b>	2.7	-80	-1.4	-366	-6.1
5833	6253	6027	<b>Bâle-Campagne</b>	<b>5846</b>	2.8	-181	-3.0	-749	-11.4
2172	2389	2179	<b>Schaffhouse</b>	<b>2145</b>	1.0	-34	-1.6	-599	-21.8
884	972	951	<b>Appenzell Rh.-Ext.</b>	<b>918</b>	0.4	-33	-3.5	-122	-11.7
141	136	125	<b>Appenzell Rh.-Int.</b>	<b>124</b>	0.1	-1	-0.8	-43	-25.7
11934	12331	11112	<b>Saint-Gall</b>	<b>10834</b>	5.3	-278	-2.5	-2658	-19.7
3201	3207	3528	<b>Grisons</b>	<b>3440</b>	1.7	-88	-2.5	-10	-0.3
14196	15370	14776	<b>Argovie</b>	<b>14604</b>	7.1	-172	-1.2	-1978	-11.9
5559	5922	5421	<b>Thurgovie</b>	<b>5300</b>	2.6	-121	-2.2	-1340	-20.2
10221	10938	11983	<b>Tessin</b>	<b>11889</b>	5.8	-94	-0.8	126	1.1
22621	24651	24993	<b>Vaud</b>	<b>24503</b>	11.9	-490	-2.0	-1593	-6.1
9098	9467	11415	<b>Valais</b>	<b>10859</b>	5.3	-556	-4.9	-803	-6.9
6780	7635	7353	<b>Neuchâtel</b>	<b>7234</b>	3.5	-119	-1.6	-973	-11.9
20736	21403	20850	<b>Genève</b>	<b>20528</b>	10.0	-322	-1.5	-1937	-8.6
2530	2694	2497	<b>Jura</b>	<b>2368</b>	1.1	-129	-5.2	-583	-19.8

L'explication des termes se trouve en pages 26 à 28.

Février  
2011

## Situation des demandeurs d'emploi non-chômeurs 1)

Cantons	Programmes d'emploi temporaire	Variation par rapport au mois précédent		Reconversion/perfectionnement	Variation par rapport au mois précédent		Gain intermédiaire	Variation par rapport au mois précédent		Autres demandeurs d'emploi non-chômeurs	Variation par rapport au mois précédent	
		absolue	relative (en %)		absolue	relative (en %)		absolue	relative (en %)		absolue	relative (en %)
CH	<b>8754</b>	59	0.7	<b>2884</b>	245	9.3	<b>33134</b>	326	1.0	<b>17892</b>	-98	-0.5
ZH	<b>513</b>	-15	-2.8	<b>247</b>	-5	-2.0	<b>3903</b>	-29	-0.7	<b>1933</b>	-33	-1.7
BE	<b>747</b>	3	0.4	<b>369</b>	46	14.2	<b>3104</b>	13	0.4	<b>1841</b>	-69	-3.6
LU	<b>505</b>	6	1.2	<b>227</b>	-	-	<b>1265</b>	-41	-3.1	<b>1147</b>	19	1.7
UR	<b>27</b>	-1	-3.6	<b>8</b>	5	166.7	<b>103</b>	6	6.2	<b>33</b>	-2	-5.7
SZ	<b>161</b>	-11	-6.4	<b>5</b>	-8	-61.5	<b>341</b>	-11	-3.1	<b>377</b>	13	3.6
OW	<b>48</b>	3	6.7	<b>31</b>	3	10.7	<b>37</b>	-2	-5.1	<b>64</b>	-2	-3.0
NW	<b>66</b>	20	43.5	<b>33</b>	-3	-8.3	<b>73</b>	-1	-1.4	<b>99</b>	16	19.3
GL	<b>45</b>	-1	-2.2	<b>20</b>	3	17.6	<b>192</b>	-16	-7.7	<b>186</b>	-5	-2.6
ZG	<b>257</b>	-4	-1.5	<b>5</b>	1	25.0	<b>397</b>	13	3.4	<b>264</b>	-22	-7.7
FR	<b>718</b>	6	0.8	<b>223</b>	16	7.7	<b>1345</b>	-11	-0.8	<b>734</b>	-43	-5.5
SO	<b>384</b>	29	8.2	<b>132</b>	9	7.3	<b>1359</b>	-24	-1.7	<b>328</b>	-21	-6.0
BS	<b>109</b>	9	9.0	<b>34</b>	-4	-10.5	<b>1260</b>	9	0.7	<b>333</b>	9	2.8
BL	<b>72</b>	-9	-11.1	<b>44</b>	2	4.8	<b>1030</b>	13	1.3	<b>188</b>	3	1.6
SH	<b>191</b>	-5	-2.6	<b>62</b>	14	29.2	<b>443</b>	-5	-1.1	<b>310</b>	-36	-10.4
AR	<b>43</b>	-	-	<b>48</b>	6	14.3	<b>148</b>	-4	-2.6	<b>158</b>	-3	-1.9
AI	<b>6</b>	-	-	<b>1</b>	-2	-66.7	<b>27</b>	-1	-3.6	<b>2</b>	-	-
SG	<b>744</b>	-4	-0.5	<b>346</b>	126	57.3	<b>1860</b>	-37	-2.0	<b>1116</b>	5	0.5
GR	<b>292</b>	10	3.5	<b>98</b>	29	42.0	<b>957</b>	56	6.2	<b>352</b>	21	6.3
AG	<b>496</b>	-9	-1.8	<b>130</b>	-25	-16.1	<b>2660</b>	7	0.3	<b>1130</b>	59	5.5
TG	<b>280</b>	-7	-2.4	<b>43</b>	23	115.0	<b>1252</b>	-13	-1.0	<b>166</b>	-7	-4.0
TI	<b>431</b>	-6	-1.4	<b>182</b>	-4	-2.2	<b>1707</b>	29	1.7	<b>989</b>	-26	-2.6
VD	<b>1175</b>	-25	-2.1	<b>359</b>	10	2.9	<b>3589</b>	25	0.7	<b>973</b>	41	4.4
VS	<b>610</b>	53	9.5	<b>47</b>	-2	-4.1	<b>2822</b>	359	14.6	<b>993</b>	-12	-1.2
NE	<b>366</b>	18	5.2	<b>52</b>	-10	-16.1	<b>894</b>	24	2.8	<b>820</b>	25	3.1
GE	<b>420</b>	-5	-1.2	<b>127</b>	14	12.4	<b>2027</b>	-18	-0.9	<b>2943</b>	-34	-1.1
JU	<b>48</b>	4	9.1	<b>11</b>	1	10.0	<b>339</b>	-15	-4.2	<b>413</b>	6	1.5

L'explication des termes se trouve en pages 26 à 28.

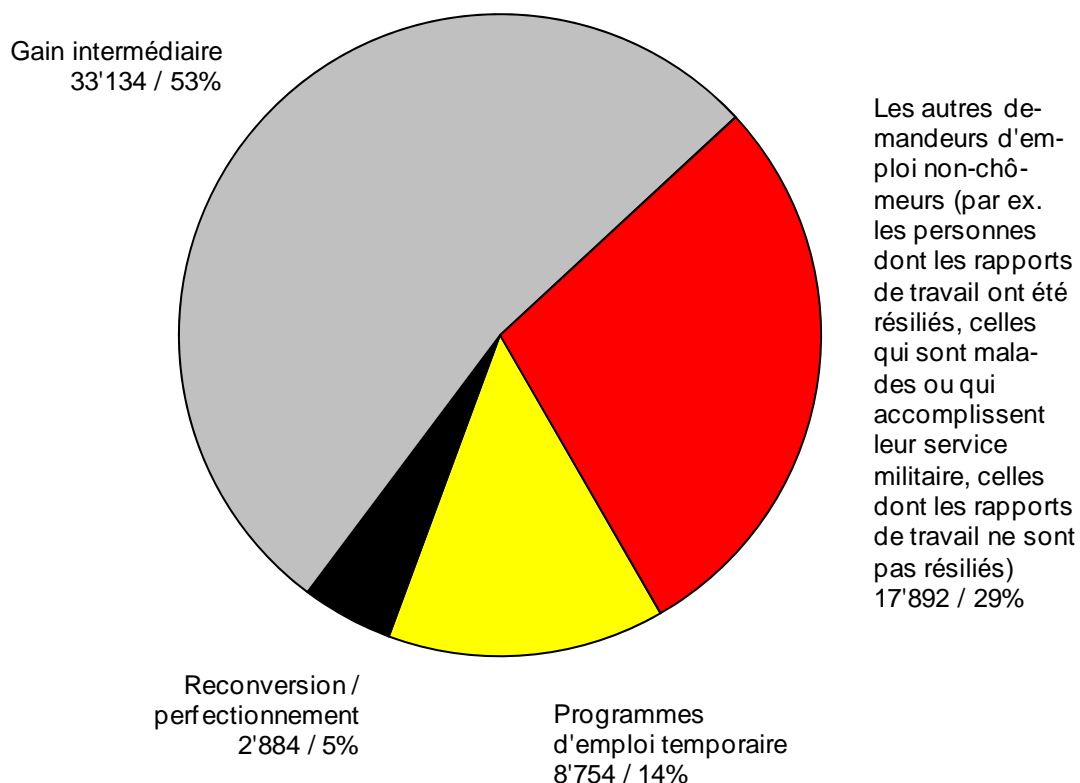
1) Demandeurs d'emploi inscrits moins chômeurs inscrits = demandeurs d'emploi non-chômeurs.

## Demandeurs d'emploi inscrits non-chômeurs

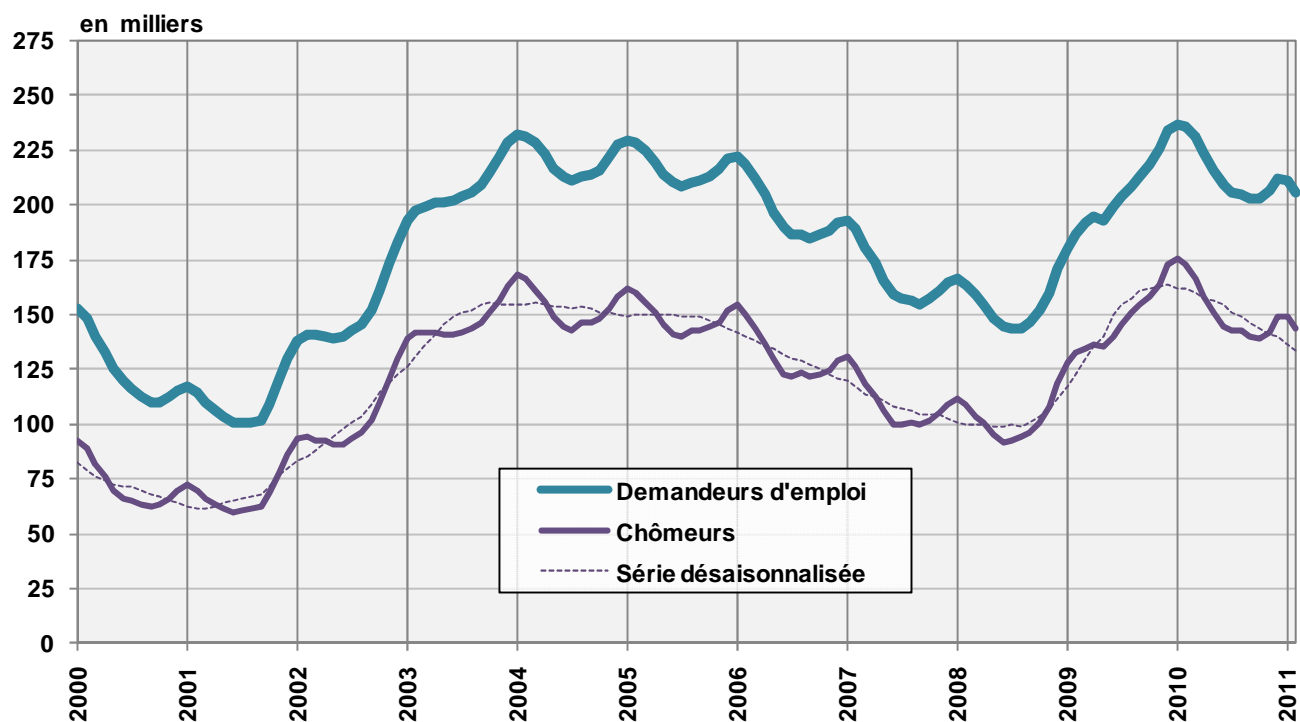
Les **demandeurs d'emploi non-chômeurs** sont les personnes qui sont inscrites aux offices régionaux de placement mais qui - à la différence des chômeurs - ne sont pas immédiatement disponibles pour placement ou ont un emploi.

- Les demandeurs d'emploi inscrits non-chômeurs correspondent à la différence entre le total des demandeurs d'emploi inscrits et les chômeurs.
- Les demandeurs d'emploi inscrits non-chômeurs se répartissent entre les catégories suivantes: demandeurs d'emploi en programme d'emploi temporaire, en reconversion ou en perfectionnement, en gain intermédiaire et autres demandeurs d'emploi.

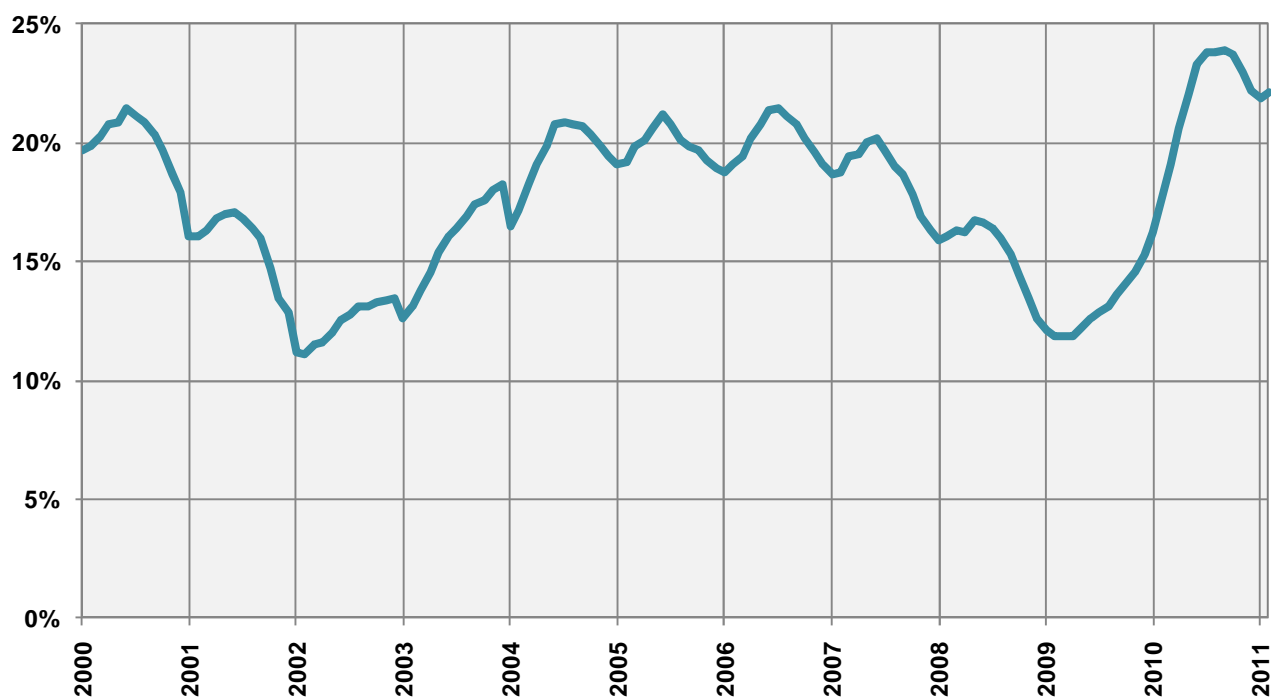
**Graphique 2: Part des demandeurs d'emploi inscrits non-chômeurs  
(Total: 62'664) février 2011**



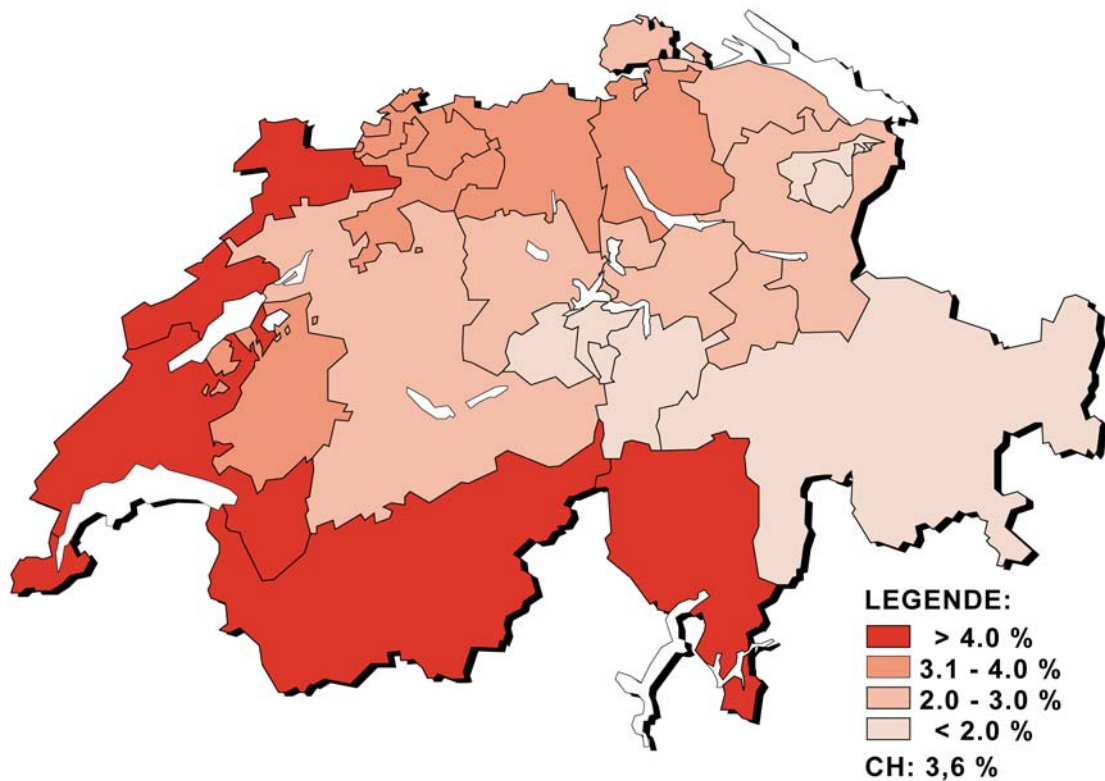
Graphique 3: Demandeurs d'emploi et chômeurs inscrits



Graphique 4: Part des chômeurs de longue durée au total des chômeurs



Graphique 5: Taux de chômage par canton, février 2011



Graphique 6: Taux de chômage par canton, février 2011

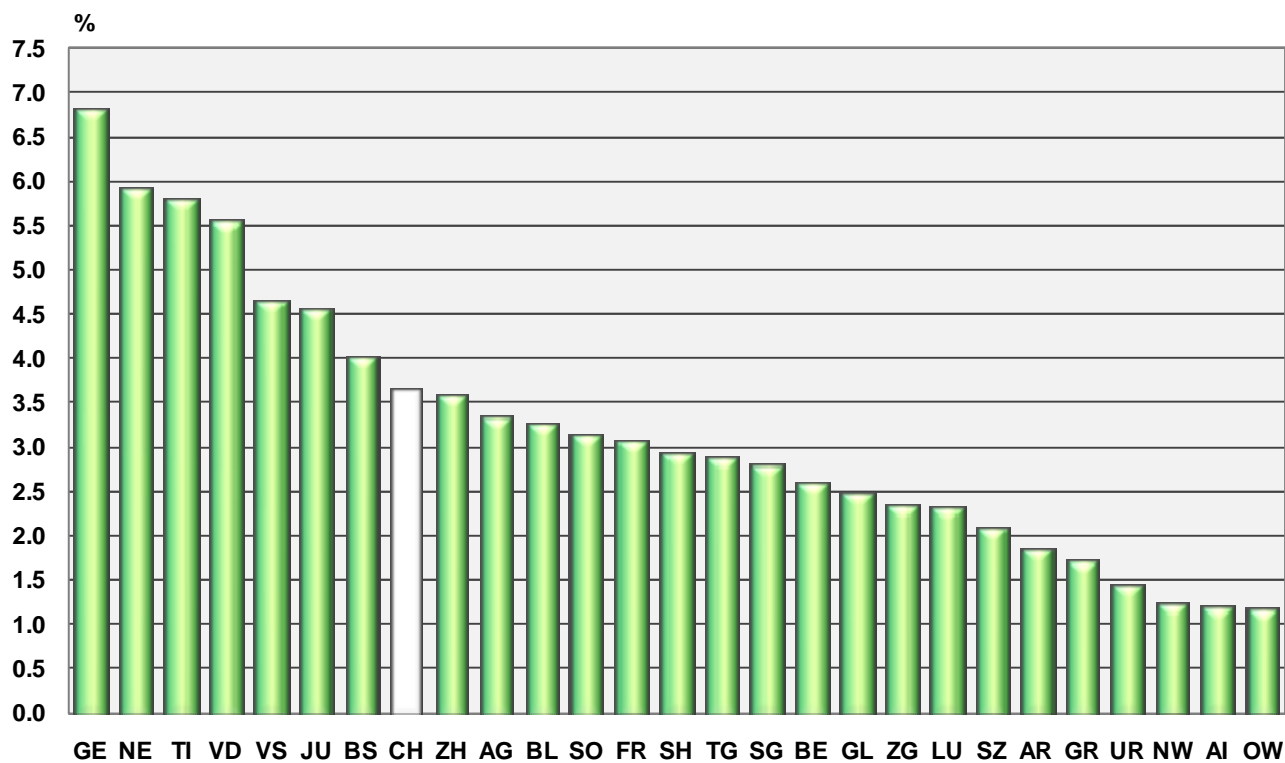


Tableau 3: Chômeurs inscrits selon les activités économiques <sup>1)</sup>

Moyenne annuelle		Janvier 2011	Février 2011							
2009	2010		Effectifs		Variation par rapport					
					au mois précédent		au mois de l'année précédente			
			Nombre	Taux 2)	absolue	relative (en %)	absolue	relative (en %)		
146089	151986	148784	<b>Total</b>	<b>143325</b>	3.6	-5459	-3.7	-29674	-17.2	
706	998	1352	A Secteur 1 (Agriculture, sylviculture et pêche)	<b>1218</b>	1.3	-134	-9.9	-53	-4.2	
33487	32608	31142	B-F Secteur 2 (Industrie)	<b>28951</b>	3.6	-2191	-7.0	-12556	-30.3	
93637	98660	97530	G-T Secteur 3 (Autres services)	<b>94717</b>	4.1	-2813	-2.9	-14301	-13.1	
706	998	1352	A 01-03 Agriculture, sylviculture et pêche	<b>1218</b>	1.3	-134	-9.9	-53	-4.2	
75	84	87	B 05-09 Industries extractives	<b>84</b>	2.2	-3	-3.4	-44	-34.4	
1837	2175	2129	C 10-12 Aliments, boissons et tabac	<b>2075</b>	4.2	-54	-2.5	-291	-12.3	
967	710	559	C 13-14 Textiles et habillement	<b>520</b>	3.4	-39	-7.0	-343	-39.7	
116	95	79	C 15 Cuir, chaussures	<b>72</b>	4.1	-7	-8.9	-39	-35.1	
1038	803	783	C 16 Articles en bois et en liège, vannerie et sparterie	<b>729</b>	2.2	-54	-6.9	-388	-34.7	
1764	1811	1589	C 17-18 Industrie du papier, imprimerie	<b>1548</b>	3.5	-41	-2.6	-499	-24.4	
1069	1268	1245	C 19-21 Industrie chimique, raffinage de pétrole	<b>1219</b>	2.8	-26	-2.1	-129	-9.6	
758	894	819	C 22 Matières plastiques, caoutchouc	<b>782</b>	3.7	-37	-4.5	-255	-24.6	
509	535	549	C 23 Verres, céramiques et produits en ciment	<b>537</b>	3.4	-12	-2.2	-104	-16.2	
4358	4110	3190	C 24-25 Métallurgie, produits métalliques	<b>2997</b>	3.5	-193	-6.1	-2250	-42.9	
5564	5198	4006	C 26-27 Electrotechnique, électronique, montres, optique	<b>3751</b>	3.8	-255	-6.4	-2465	-39.7	
2325	2227	1620	- C 2652 - Montres	<b>1494</b>	6.8	-126	-7.8	-1254	-45.6	
3372	3239	2270	C 28 Fabrication de machines	<b>2127</b>	2.7	-143	-6.3	-2001	-48.5	
445	410	338	C 29-30 Fabrication de véhicules	<b>324</b>	3.6	-14	-4.1	-185	-36.3	
1115	1376	1267	C 31-33 Meubles; Réparation de machines	<b>1217</b>	2.7	-50	-3.9	-304	-20.0	
336	275	263	D 35 Production et distribution d'énergie	<b>247</b>	1.3	-16	-6.1	-45	-15.4	
354	378	370	E 36-39 Recyclage; traitement et distribution d'eau	<b>366</b>	3.5	-4	-1.1	-76	-17.2	
9811	9249	11599	F 41-43 Bâtiment et génie civil	<b>10356</b>	4.5	-1243	-10.7	-3138	-23.3	
20502	20584	19080	G 45-47 Commerce, entretien et réparation d'automobiles	<b>18823</b>	3.6	-257	-1.3	-3874	-17.1	
2081	2116	2072	- G 45 - Commerce, réparation d'auto	<b>2044</b>	2.9	-28	-1.4	-306	-13.0	
7507	7698	7061	- G 46 - Commerce de gros	<b>6925</b>	4.1	-136	-1.9	-1615	-18.9	
10913	10770	9947	- G 47 - Commerce de détail	<b>9854</b>	3.5	-93	-0.9	-1953	-16.5	
5334	5141	4642	H 49-53 Trafic et transports	<b>4556</b>	2.9	-86	-1.9	-1368	-23.1	
15113	15139	15029	I 55-56 Hôtellerie et restauration	<b>14667</b>	8.3	-362	-2.4	-1779	-10.8	
2976	3925	3753	J 58-63 Information et communication	<b>3667</b>	3.5	-86	-2.3	-346	-8.6	
1722	2063	1857	- J 62 - Informatique	<b>1797</b>	4.1	-60	-3.2	-349	-16.3	
5460	6655	6319	K 64-66 Activités financières et d'assurance	<b>6127</b>	2.8	-192	-3.0	-841	-12.1	
3855	4098	3650	- K 64 - Banques	<b>3534</b>	2.5	-116	-3.2	-978	-21.7	
945	1194	1240	- K 65 - Assurances	<b>1208</b>	2.4	-32	-2.6	20	1.7	
948	1066	1054	L 68 Activités immobilières	<b>1035</b>	2.7	-19	-1.8	-45	-4.2	
5690	7539	7236	M 69-75 Activités spécialisées, scientifiques et techn.	<b>7000</b>	3.0	-236	-3.3	-902	-11.4	
477	465	459	- M 72 - Recherche et développement	<b>443</b>	3.5	-16	-3.5	-78	-15.0	
16516	16320	18452	N 77-82 Activités de services administratifs et de soutien 3)	<b>17338</b>	...	-1114	-6.0	-3930	-18.5	
3926	3300	3102	O 84 Administration publique, assurances sociales	<b>2992</b>	2.2	-110	-3.5	-491	-14.1	
3706	4190	3952	P 85 Enseignement	<b>3804</b>	2.0	-148	-3.7	-533	-12.3	
7366	8933	9243	Q 86-88 Santé et action sociale	<b>9166</b>	2.8	-77	-0.8	462	5.3	
1654	1732	1715	R 90-93 Arts, spectacles et activités récréatives	<b>1661</b>	5.3	-54	-3.1	-108	-6.1	
3527	3472	3361	S 94-96 Autres activités de services	<b>3283</b>	3.7	-78	-2.3	-389	-10.6	
921	664	592	T 97-98 Ménages privés avec du personnel domestique	<b>598</b>	...	6	1.0	-157	-20.8	
18259	19720	18760	Non spécifié, autres	<b>18439</b>	...	-321	-1.7	-2764	-13.0	

L'explication des termes se trouve en pages 26 à 28.

1) Classement des activités économiques selon NOGA 2008.

2) Les taux de chômage selon les activités économiques sont calculés sur la base du recensement de la population 2000.

3) Il n'est pas possible de calculer le taux de ce chômage pour les activités économiques NOGA N 77 à 82 car le sous-groupe NOGA 781 «Activités des agences de placement de main-d'œuvre» comprend également des chômeurs appartenant à d'autres activités économiques.

Tableau 4: Chômeurs inscrits selon les groupes de professions <sup>1)</sup>

Moyenne annuelle		Janvier 2011		Février 2011					
2009	2010			Effectifs	Variation par rapport		au mois précédent		au mois de l'année précédente
Effectifs		Nombre			Part (en %)	absolue	relative (en %)	absolue	relative (en %)
146089	151986	148784	<b>Total</b>	<b>143325</b>	100.0	-5459	-3.7	-29674	-17.2
2196	2391	3260	11 Agriculture, économie forestière, élevage et soins aux animaux	<b>2907</b>	2.0	-353	-10.8	-415	-12.5
1189	1341	1304	21 Prod. de denrées alimentaires, de boissons et de tabacs	<b>1299</b>	0.9	-5	-0.4	-150	-10.4
731	699	615	22 Industrie textile et industrie du cuir	<b>585</b>	0.4	-30	-4.9	-212	-26.6
102	104	106	23 Travail de la céramique et du verre	<b>98</b>	0.1	-8	-7.5	-27	-21.6
5984	5713	4587	24 Usinage de métaux et de la construction de machines	<b>4327</b>	3.0	-260	-5.7	-3145	-42.1
3365	3264	2797	25 Electrotechnique, électronique, industrie horlogère, construction de véhicules et outillage	<b>2638</b>	1.8	-159	-5.7	-1392	-34.5
1075	1036	1016	26 Industrie du bois et du papier	<b>962</b>	0.7	-54	-5.3	-451	-31.9
831	988	917	27 Arts graphiques	<b>888</b>	0.6	-29	-3.2	-183	-17.1
750	715	680	28 Industrie chimique et matières plastiques	<b>625</b>	0.4	-55	-8.1	-189	-23.2
5625	5565	5149	29 Autres professions du façonnage et de la manufacture	<b>5021</b>	3.5	-128	-2.5	-1464	-22.6
1566	1713	1537	31 Ingénieurs	<b>1510</b>	1.1	-27	-1.8	-445	-22.8
1116	1220	1066	32 Techniciens	<b>1028</b>	0.7	-38	-3.6	-335	-24.6
1923	2052	1872	33-34 Dessin technique	<b>1816</b>	1.3	-56	-3.0	-576	-24.1
2152	2005	2181	35 Machinistes	<b>1960</b>	1.4	-221	-10.1	-829	-29.7
2615	3041	2765	36 Informatique	<b>2698</b>	1.9	-67	-2.4	-530	-16.4
12137	11983	16125	41 Construction	<b>14322</b>	10.0	-1803	-11.2	-4100	-22.3
148	148	174	42 Exploitation minière, travail de la pierre et fabrication de matériaux de construction	<b>164</b>	0.1	-10	-5.7	-48	-22.6
14249	15829	15062	51 Professions commerciales et de la vente	<b>14860</b>	10.4	-202	-1.3	-1741	-10.5
2975	3162	2804	52 Publicité et marketing, tourisme et admin. fiduciaire	<b>2791</b>	1.9	-13	-0.5	-567	-16.9
4781	4856	4876	53 Transports et circulation	<b>4667</b>	3.3	-209	-4.3	-1065	-18.6
982	1017	839	54 Professions des postes et télécommunications	<b>798</b>	0.6	-41	-4.9	-375	-32.0
17119	18301	18095	61 Hôtellerie et restauration et économie domestique 2)	<b>17877</b>	12.5	-218	-1.2	-1575	-8.1
7949	8758	8756	62 Nettoyage, hygiène et soins corporels	<b>8613</b>	6.0	-143	-1.6	-794	-8.4
7129	7503	7065	71 Entrepreneurs, directeurs et fonctionnaires supérieurs	<b>6916</b>	4.8	-149	-2.1	-999	-12.6
12735	13772	13119	72 Professions commerciales et administratives	<b>12588</b>	8.8	-531	-4.0	-1823	-12.7
1560	1833	1781	73 Professionnels de la banque et employés d'assurance	<b>1775</b>	1.2	-6	-0.3	-71	-3.8
1063	1145	1131	74 Prof. afférentes au maintien de l'ordre et à la sécurité	<b>1123</b>	0.8	-8	-0.7	-146	-11.5
425	521	531	75 Professions judiciaires	<b>510</b>	0.4	-21	-4.0	17	3.4
1418	1482	1407	81 Professions des médias et apparentées	<b>1329</b>	0.9	-78	-5.5	-216	-14.0
1964	2181	2033	82 Professions artistiques	<b>1940</b>	1.4	-93	-4.6	-280	-12.6
4189	4568	4362	83-84 Assistance sociale et spirituelle et éducation	<b>4314</b>	3.0	-48	-1.1	-213	-4.7
1066	1375	1440	85 Sciences soc., humaines, naturelles, physiques et exactes	<b>1383</b>	1.0	-57	-4.0	9	0.7
4414	5003	5078	86 Professions de la santé	<b>5013</b>	3.5	-65	-1.3	-39	-0.8
202	224	198	87 Professions du sport et du divertissement	<b>187</b>	0.1	-11	-5.6	-14	-7.0
411	478	471	91 Professions du secteur tertiaire spa	<b>446</b>	0.3	-25	-5.3	-49	-9.9
12772	11606	10204	92-93 Personnes dont l'activité prof. ne peut pas être définie	<b>10051</b>	7.0	-153	-1.5	-3459	-25.6
5180	4393	3381	Non spécifié	<b>3296</b>	2.3	-85	-2.5	-1783	-35.1

L'explication des termes se trouve en pages 26 à 28.

1) Classement des groupes de professions selon la NSP 2000 de l'Office fédéral de la statistique.

2) Dont économie domestique 2895 personnes (février 2011).



Tableau 5: Chômeurs inscrits selon les classes d'âge

Moyenne annuelle		Janvier 2011	Février 2011								
2009	2010		Effectifs		Variation par rapport				Flux		
Effectifs					au mois précédent		au mois de l'année précédente				
			Nombre	Taux	absolue	relative (en %)	absolue	relative (en %)	Entrées	Sorties	
146089	151986	148784	<b>Total</b>	<b>143325</b>	3.6	-5459	-3.7	-29674	-17.2	22631	28090
6048	5762	4934	<b>15-19 ans</b>	<b>4744</b>	2.2	-190	-3.9	-1622	-25.5	1201	1188
19352	18582	17516	<b>20-24 ans</b>	<b>16536</b>	4.9	-980	-5.6	-5972	-26.5	3435	4352
20819	20845	20313	<b>25-29 ans</b>	<b>19391</b>	4.5	-922	-4.5	-5274	-21.4	3660	4525
18900	19737	19697	<b>30-34 ans</b>	<b>18922</b>	3.7	-775	-3.9	-3563	-15.8	3140	3943
17414	18044	17563	<b>35-39 ans</b>	<b>16944</b>	3.1	-619	-3.5	-3437	-16.9	2588	3199
17417	17905	17551	<b>40-44 ans</b>	<b>16973</b>	3.4	-578	-3.3	-3606	-17.5	2512	3139
15810	17038	17056	<b>45-49 ans</b>	<b>16429</b>	3.7	-627	-3.7	-2662	-13.9	2326	2927
12427	13801	13943	<b>50-54 ans</b>	<b>13528</b>	3.3	-415	-3.0	-1854	-12.1	1858	2336
9824	10895	10764	<b>55-59 ans</b>	<b>10536</b>	3.1	-228	-2.1	-1458	-12.2	1257	1540
8078	9376	9447	<b>60 ans et plus</b>	<b>9322</b>	4.0	-125	-1.3	-226	-2.4	654	941
			<b>Hommes</b>								
82224	84031	83991	<b>Total</b>	<b>80068</b>	3.6	-3923	-4.7	-20807	-20.6	12362	16282
3269	3033	2735	<b>15-19 ans</b>	<b>2634</b>	2.2	-101	-3.7	-879	-25.0	679	673
10647	9888	9642	<b>20-24 ans</b>	<b>8986</b>	5.2	-656	-6.8	-4041	-31.0	1829	2446
11453	11068	11068	<b>25-29 ans</b>	<b>10386</b>	4.6	-682	-6.2	-3833	-27.0	1965	2629
10253	10483	10720	<b>30-34 ans</b>	<b>10195</b>	3.6	-525	-4.9	-2424	-19.2	1729	2265
9554	9663	9525	<b>35-39 ans</b>	<b>9083</b>	3.0	-442	-4.6	-2517	-21.7	1378	1803
9672	9816	9789	<b>40-44 ans</b>	<b>9372</b>	3.4	-417	-4.3	-2447	-20.7	1379	1832
9009	9548	9822	<b>45-49 ans</b>	<b>9312</b>	3.9	-510	-5.2	-1839	-16.5	1255	1716
7235	7897	8064	<b>50-54 ans</b>	<b>7758</b>	3.3	-306	-3.8	-1452	-15.8	1033	1390
5780	6394	6391	<b>55-59 ans</b>	<b>6236</b>	3.2	-155	-2.4	-1008	-13.9	707	890
5354	6240	6235	<b>60 ans et plus</b>	<b>6106</b>	4.0	-129	-2.1	-367	-5.7	408	638
			<b>Femmes</b>								
63865	67955	64793	<b>Total</b>	<b>63257</b>	3.6	-1536	-2.4	-8867	-12.3	10269	11808
2780	2729	2199	<b>15-19 ans</b>	<b>2110</b>	2.2	-89	-4.0	-743	-26.0	522	515
8705	8694	7874	<b>20-24 ans</b>	<b>7550</b>	4.5	-324	-4.1	-1931	-20.4	1606	1906
9366	9777	9245	<b>25-29 ans</b>	<b>9005</b>	4.5	-240	-2.6	-1441	-13.8	1695	1896
8647	9254	8977	<b>30-34 ans</b>	<b>8727</b>	3.8	-250	-2.8	-1139	-11.5	1411	1678
7860	8381	8038	<b>35-39 ans</b>	<b>7861</b>	3.3	-177	-2.2	-920	-10.5	1210	1396
7745	8088	7762	<b>40-44 ans</b>	<b>7601</b>	3.5	-161	-2.1	-1159	-13.2	1133	1307
6802	7490	7234	<b>45-49 ans</b>	<b>7117</b>	3.6	-117	-1.6	-823	-10.4	1071	1211
5192	5904	5879	<b>50-54 ans</b>	<b>5770</b>	3.2	-109	-1.9	-402	-6.5	825	946
4044	4501	4373	<b>55-59 ans</b>	<b>4300</b>	3.1	-73	-1.7	-450	-9.5	550	650
2724	3136	3212	<b>60 ans et plus</b>	<b>3216</b>	4.1	4	0.1	141	4.6	246	303

L'explication des termes se trouve en pages 26 à 28.

**Tableau 6: Chômeurs inscrits selon la dernière fonction exercée**

Moyenne annuelle		Janvier 2011		Février 2011							
2009	2010			Effectifs	Variation par rapport				Flux		
		au mois précédent			au mois de l'année précédente		Entrées	Sorties			
Effectifs				Nombre	Part (en %)	absolue			relative (en %)	absolue	relative (en %)
146089	151986	148784	<b>Total</b>	<b>143325</b>	100.0	-5459	-3.7	-29674	-17.2	22631	28090
1101	892	806	<b>Indépendants</b>	<b>792</b>	0.6	-14	-1.7	-227	-22.3	107	122
8315	8128	7357	<b>Cadres</b>	<b>7175</b>	5.0	-182	-2.5	-1666	-18.8	888	1103
82262	91723	90805	<b>Spécialistes</b>	<b>87475</b>	61.0	-3330	-3.7	-15155	-14.8	13760	17269
46605	44580	44292	<b>Auxiliaires</b>	<b>42554</b>	29.7	-1738	-3.9	-10449	-19.7	6813	8379
3631	3241	2721	<b>Apprentis</b>	<b>2635</b>	1.8	-86	-3.2	-1041	-28.3	539	599
195	158	131	<b>Travailleurs à domicile</b>	<b>127</b>	0.1	-4	-3.1	-45	-26.2	26	28
3128	2904	2536	<b>Ecoliers, étudiants</b>	<b>2449</b>	1.7	-87	-3.4	-630	-20.5	493	568
852	359	136	<b>Non spécifié</b>	<b>118</b>	0.1	-18	-13.2	-461	-79.6	5	22

L'explication des termes se trouve en pages 26 à 28.

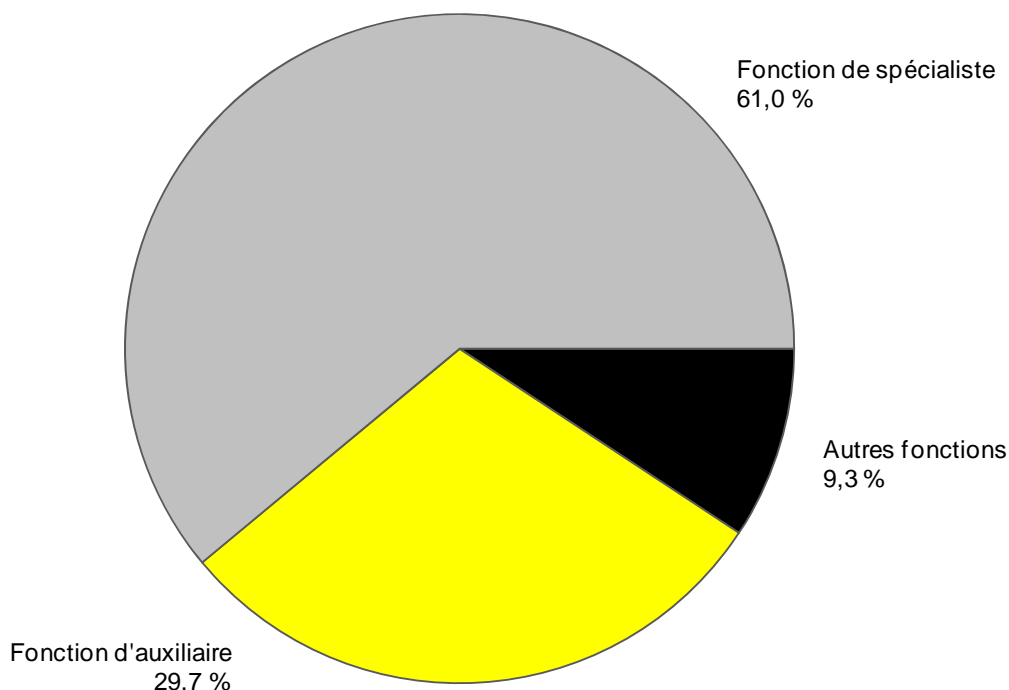
**Graphique 7: Chômeurs inscrits selon la dernière fonction exercée, février 2011**

Tableau 7: Chômeurs de longue durée

Moyenne annuelle		Janvier 2011		Février 2011						
2009	2010			Effectifs	Variation par rapport				Part en % du total des chô- meurs	
Effectifs		au mois précédent			au mois de l'année précédente					
Nombre	Part (en %)	absolue		relative (en %)	absolue	relative (en %)				
19169	32512	32538	<b>Total</b>	<b>31777</b>	100.0	-761	-2.3	1531	5.1	22.2
			<b>Selon la région:</b>							
9117	17147	16432	<b>Suisse alémanique</b>	<b>15932</b>	50.1	-500	-3.0	-10	-0.1	18.9
10051	15366	16106	<b>Suisse romande et Tessin</b>	<b>15845</b>	49.9	-261	-1.6	1541	10.8	26.9
			<b>Selon le sexe:</b>							
8812	14277	14362	<b>Femmes</b>	<b>14106</b>	44.4	-256	-1.8	966	7.4	22.3
10356	18236	18176	<b>Hommes</b>	<b>17671</b>	55.6	-505	-2.8	565	3.3	22.1
			<b>Selon la nationalité:</b>							
10468	17937	18021	<b>Suisses</b>	<b>17604</b>	55.4	-417	-2.3	1424	8.8	22.5
8701	14575	14517	<b>Etrangers</b>	<b>14173</b>	44.6	-344	-2.4	107	0.8	21.8
			<b>Selon l'âge:</b>							
1053	2065	1773	<b>15-24 ans</b>	<b>1669</b>	5.3	-104	-5.9	-386	-18.8	7.8
10895	19221	18660	<b>25-49 ans</b>	<b>18132</b>	57.1	-528	-2.8	-19	-0.1	20.5
7221	11226	12105	<b>50 ans et plus</b>	<b>11976</b>	37.7	-129	-1.1	1936	19.3	35.9
			<b>Pour quelques groupes de prof.:</b>							
508	1448	1374	<b>Usinage de métaux et constr. machines</b>	<b>1295</b>	4.1	-79	-5.7	21	1.6	29.9
342	662	673	<b>Professions de l'informatique</b>	<b>639</b>	2.0	-34	-5.1	75	13.3	23.7
1181	1876	1856	<b>Bâtiment</b>	<b>1834</b>	5.8	-22	-1.2	-215	-10.5	12.8
1967	3191	3347	<b>Achat et vente</b>	<b>3324</b>	10.5	-23	-0.7	365	12.3	22.4
2305	3486	3580	<b>Hôtel, rest., économie domestique</b>	<b>3551</b>	11.2	-29	-0.8	281	8.6	19.9
1845	2931	3086	<b>Prof. commerciales et administratives</b>	<b>3029</b>	9.5	-57	-1.8	409	15.6	24.1

L'explication des termes se trouve en pages 26 à 28.

Tableau 8: Chômage des jeunes (15-24 ans)

Moyenne annuelle		Janvier 2011		Février 2011							
2009	2010			Effectifs	Effectifs	Variation par rapport				Taux	Variation en points de % par rapport
		au mois précédent				au mois de l'année précédente		de % par rapport			
		absolue				relative (en %)	absolue	relative (en %)	au mois précédent		à l'année précédente
25401	24344	22450	<b>Total</b>	<b>21280</b>	-1170	-5.2	-7594	-26.3	<b>3.8</b>	-0.3	-1.4
			<b>Selon la région:</b>								
17069	15923	14172	<b>Suisse alémanique</b>	<b>13386</b>	-786	-5.5	-5925	-30.7	<b>3.2</b>	-0.2	-1.4
8332	8422	8278	<b>Suisse romande et Tessin</b>	<b>7894</b>	-384	-4.6	-1669	-17.5	<b>5.8</b>	-0.3	-1.2
			<b>Selon le sexe:</b>								
11485	11423	10073	<b>Femmes</b>	<b>9660</b>	-413	-4.1	-2674	-21.7	<b>3.7</b>	-0.1	-1.0
13916	12921	12377	<b>Hommes</b>	<b>11620</b>	-757	-6.1	-4920	-29.7	<b>4.0</b>	-0.2	-1.7
			<b>Selon la nationalité:</b>								
16060	15387	14118	<b>Suisses</b>	<b>13332</b>	-786	-5.6	-4628	-25.8	<b>3.2</b>	-0.2	-1.1
9341	8957	8332	<b>Etrangers</b>	<b>7948</b>	-384	-4.6	-2966	-27.2	<b>6.0</b>	-0.2	-2.2
			<b>Selon l'âge:</b>								
6048	5762	4934	<b>15-19 ans</b>	<b>4744</b>	-190	-3.9	-1622	-25.5	<b>2.2</b>	-0.1	-0.8
19352	18582	17516	<b>20-24 ans</b>	<b>16536</b>	-980	-5.6	-5972	-26.5	<b>4.9</b>	-0.2	-1.7
			<b>Selon la durée écoulée:</b>								
20153	17229	17078	<b>1-6 mois</b>	<b>15410</b>	-1668	-9.8	-4339	-22.0	...	...	...
4195	5050	3599	<b>7-12 mois</b>	<b>4201</b>	602	16.7	-2869	-40.6	...	...	...
1053	2065	1773	<b>&gt; 1 année</b>	<b>1669</b>	-104	-5.9	-386	-18.8	...	...	...
			<b>Par fonctions choisies:</b>								
11657	12146	11554	<b>Spécialistes</b>	<b>10723</b>	-831	-7.2	-3655	-25.4	...	...	...
7994	7102	6687	<b>Auxiliaires</b>	<b>6454</b>	-233	-3.5	-2384	-27.0	...	...	...
3241	2882	2400	<b>Apprentis</b>	<b>2325</b>	-75	-3.1	-950	-29.0	...	...	...
2122	2059	1732	<b>Ecoliers, étudiants</b>	<b>1702</b>	-30	-1.7	-433	-20.3	...	...	...

L'explication des termes se trouve en pages 26 à 28.

Tableau 9: Places vacantes annoncées

Moyenne annuelle		Janvier 2011		Février 2011							
2009	2010			Effectifs	Variation par rapport				Flux		
		au mois précédent			au mois de l'année précédente		Entrées 1)	Sorties			
Effectifs	Nombre			Part (en %)	absolue	relative (en %)			absolue	relative (en %)	
12873	16697	17921	<b>Total</b>	<b>20964</b>	100.0	3043	17.0	6169	41.7	11581	8538
...	...	19639	<b>Dessaisonnalisé</b>	<b>20443</b>	...	804	4.1	...	...	...	...
			<b>Selon le temps de travail:</b>								
10987	14580	15846	<b>Temps complet</b>	<b>18679</b>	89.1	2833	17.9	5930	46.5	10086	7233
1886	2117	2075	<b>Temps partiel</b>	<b>2285</b>	10.9	210	10.1	239	11.7	1495	1305
			<b>Selon les cantons:</b>								
3008	3983	4681	<b>Zurich</b>	<b>5459</b>	26.0	778	16.6	1885	52.7	3123	2345
1165	1365	948	<b>Berne</b>	<b>1061</b>	5.1	113	11.9	-358	-25.2	751	637
379	978	1646	<b>Lucerne</b>	<b>2034</b>	9.7	388	23.6	1357	200.4	827	440
38	35	45	<b>Uri</b>	<b>46</b>	0.2	1	2.2	4	9.5	14	13
199	279	348	<b>Schwytz</b>	<b>520</b>	2.5	172	49.4	309	146.4	315	143
20	-	-	<b>Obwald 2)</b>	<b>-</b>	-	-	-	-	-	-	-
45	113	159	<b>Nidwald</b>	<b>192</b>	0.9	33	20.8	107	125.9	110	77
94	79	93	<b>Glaris</b>	<b>86</b>	0.4	-7	-7.5	20	30.3	42	49
361	376	606	<b>Zoug</b>	<b>788</b>	3.8	182	30.0	482	157.5	419	237
287	302	338	<b>Fribourg</b>	<b>331</b>	1.6	-7	-2.1	52	18.6	206	213
266	322	326	<b>Soleure</b>	<b>414</b>	2.0	88	27.0	120	40.8	262	174
255	337	386	<b>Bâle-Ville</b>	<b>485</b>	2.3	99	25.6	198	69.0	272	173
123	132	124	<b>Bâle-Campagne</b>	<b>135</b>	0.6	11	8.9	-24	-15.1	76	65
98	159	242	<b>Schaffhouse</b>	<b>280</b>	1.3	38	15.7	120	75.0	146	108
29	42	44	<b>Appenzell Rh.-Ext.</b>	<b>48</b>	0.2	4	9.1	18	60.0	26	22
6	8	14	<b>Appenzell Rh.-Int.</b>	<b>21</b>	0.1	7	50.0	16	320.0	7	-
872	1137	1104	<b>Saint-Gall</b>	<b>1262</b>	6.0	158	14.3	245	24.1	677	519
854	753	614	<b>Grisons</b>	<b>617</b>	2.9	3	0.5	-1	-0.2	259	256
1048	1400	1565	<b>Argovie</b>	<b>1983</b>	9.5	418	26.7	715	56.4	1172	754
552	641	622	<b>Thurgovie</b>	<b>699</b>	3.3	77	12.4	101	16.9	397	320
395	677	724	<b>Tessin</b>	<b>753</b>	3.6	29	4.0	179	31.2	376	347
1242	1626	1560	<b>Vaud</b>	<b>1670</b>	8.0	110	7.1	133	8.7	848	738
606	797	604	<b>Valais</b>	<b>744</b>	3.5	140	23.2	131	21.4	551	411
155	182	229	<b>Neuchâtel</b>	<b>266</b>	1.3	37	16.2	98	58.3	165	128
702	882	812	<b>Genève</b>	<b>960</b>	4.6	148	18.2	236	32.6	458	310
73	94	87	<b>Jura</b>	<b>110</b>	0.5	23	26.4	26	31.0	82	59

L'explication des termes se trouve en pages 26 à 28.

- 1) Toutes les annonces de places vacantes à pourvoir immédiatement ou à une date ultérieure.
- 2) Les nouvelles places vacantes saisies pour Obwald, sont comprises sous Nidwald depuis juillet 2009.

**Tableau 10: Série chronologique chômeurs inscrits**

	Janv.	Févr.	Mars	Avril	Mai	Juin	Juillet	Août	Sept.	Oct.	Nov.	Déc.	Ø
<b>1995</b>	167815	165351	160774	156684	151959	146342	146104	145726	143458	146364	152102	157115	<b>153316</b>
<b>1996</b>	164656	166102	165305	164151	162377	159964	161586	163705	166409	174107	183026	192171	<b>168630</b>
<b>1997</b>	205501	206291	202207	197732	192091	185320	182477	180843	177229	173484	175927	180549	<b>188304</b>
<b>1998</b>	182492	176548	165683	153897	142360	130779	125994	122225	117544	115513	118576	124309	<b>139660</b>
<b>1999</b>	125883	122026	114073	105912	98598	92399	90122	87487	85096	84263	86328	91041	<b>98602</b>
<b>2000</b>	92631	88702	81548	75642	69788	65962	65140	63708	62329	62953	65721	69724	<b>71987</b>
<b>2001</b>	72295	69766	65625	63032	61097	59176	60166	61079	62170	68298	77633	86027	<b>67197</b>
<b>2002</b>	93714	94472	92371	92025	90930	90705	92948	96362	101889	110197	120627	129809	<b>100504</b>
<b>2003</b>	138944	142023	141808	141624	140609	140485	141699	143672	146688	151259	156598	162835	<b>145687</b>
<b>2004</b>	168163	165979	160849	155061	148816	144103	143125	145923	146341	147911	152409	158416	<b>153091</b>
<b>2005</b>	162032	160451	155681	150671	145370	140661	139902	142359	142728	144066	146762	151764	<b>148537</b>
<b>2006</b>	154204	150099	143249	136360	129486	122837	121725	123074	121876	122765	124133	128580	<b>131532</b>
<b>2007</b>	131057	126395	117915	112829	106200	99781	99779	100757	99681	102039	104820	109012	<b>109189</b>
<b>2008</b>	111877	108457	103777	100880	95166	91477	92163	94039	95980	100471	107652	118762	<b>101725</b>
<b>2009</b>	128430	132402	134713	136709	135128	140253	145364	150831	154409	158138	163950	172740	<b>146089</b>
<b>2010</b>	175765	172999	166032	158570	151074	144473	142330	142879	140040	139365	141668	148636	<b>151986</b>
<b>2011</b>	148784	143325											

L'explication des termes se trouve en pages 26 à 28.

**Tableau 11: Série chronologique taux de chômage <sup>1)</sup>**

	Janv.	Févr.	Mars	Avril	Mai	Juin	Juillet	Août	Sept.	Oct.	Nov.	Déc.	Ø
<b>1995</b>	4.6	4.6	4.4	4.3	4.2	4.0	4.0	4.0	4.0	4.0	4.2	4.3	<b>4.2</b>
<b>1996</b>	4.5	4.6	4.6	4.5	4.5	4.4	4.5	4.5	4.6	4.8	5.1	5.3	<b>4.7</b>
<b>1997</b>	5.7	5.7	5.6	5.5	5.3	5.1	5.0	5.0	4.9	4.8	4.9	5.0	<b>5.2</b>
<b>1998</b>	5.0	4.9	4.6	4.2	3.9	3.6	3.5	3.4	3.2	3.2	3.3	3.4	<b>3.9</b>
<b>1999</b>	3.5	3.4	3.1	2.9	2.7	2.6	2.5	2.4	2.3	2.3	2.4	2.5	<b>2.7</b>
<b>2000</b>	2.3	2.2	2.1	1.9	1.8	1.7	1.7	1.6	1.6	1.6	1.7	1.8	<b>1.8</b>
<b>2001</b>	1.8	1.8	1.7	1.6	1.5	1.5	1.5	1.5	1.6	1.7	2.0	2.2	<b>1.7</b>
<b>2002</b>	2.4	2.4	2.3	2.3	2.3	2.3	2.4	2.4	2.6	2.8	3.1	3.3	<b>2.5</b>
<b>2003</b>	3.5	3.6	3.6	3.6	3.6	3.6	3.6	3.6	3.7	3.8	4.0	4.1	<b>3.7</b>
<b>2004</b>	4.3	4.2	4.1	3.9	3.8	3.7	3.6	3.7	3.7	3.7	3.9	4.0	<b>3.9</b>
<b>2005</b>	4.1	4.1	3.9	3.8	3.7	3.6	3.5	3.6	3.6	3.7	3.7	3.8	<b>3.8</b>
<b>2006</b>	3.9	3.8	3.6	3.5	3.3	3.1	3.1	3.1	3.1	3.1	3.1	3.3	<b>3.3</b>
<b>2007</b>	3.3	3.2	3.0	2.9	2.7	2.5	2.5	2.6	2.5	2.6	2.7	2.8	<b>2.8</b>
<b>2008</b>	2.8	2.7	2.6	2.6	2.4	2.3	2.3	2.4	2.4	2.5	2.7	3.0	<b>2.6</b>
<b>2009</b>	3.3	3.4	3.4	3.5	3.4	3.6	3.7	3.8	3.9	4.0	4.2	4.4	<b>3.7</b>
<b>2010</b>	4.5	4.4	4.2	4.0	3.8	3.7	3.6	3.6	3.5	3.5	3.6	3.8	<b>3.9</b>
<b>2011</b>	3.8	3.6											

L'explication des termes se trouve en pages 26 à 28.

1) Nombre de chômeurs inscrits le jour de référence divisé par le nombre de personnes actives selon le recensement de la population (3'946'988 depuis le 1er janvier 2000; 3'621'716 jusqu'en 1999: base RP 1990).

**Tableau 12: Série chronologique demandeurs d'emploi inscrits**

	Janv.	Févr.	Mars	Avril	Mai	Juin	Juillet	Août	Sept.	Oct.	Nov.	Déc.	Ø
<b>1995</b>	182240	179899	176174	172731	169820	166300	168070	169043	169689	174170	182041	188416	<b>174883</b>
<b>1996</b>	196999	199542	199551	199393	199135	198161	201144	203260	206938	215965	225690	234998	<b>206731</b>
<b>1997</b>	247914	251377	249483	247660	244361	241470	241455	241032	240072	239729	243922	247862	<b>244695</b>
<b>1998</b>	249222	244901	237986	230199	221901	213117	208370	203214	199869	198003	200202	203228	<b>217518</b>
<b>1999</b>	202752	199228	191859	183055	175138	167516	162771	157526	153279	151272	152497	154154	<b>170921</b>
<b>2000</b>	152261	148127	140225	132761	125283	119828	116250	112612	110089	109806	112616	115732	<b>124633</b>
<b>2001</b>	116770	114575	110115	105857	102990	100812	100534	100552	101302	108910	120808	129849	<b>109423</b>
<b>2002</b>	138443	140581	140468	140054	139202	139715	142271	145202	151503	161105	173500	183262	<b>149609</b>
<b>2003</b>	192586	197493	199702	200654	201123	201919	203712	205636	209495	215050	222282	228245	<b>206491</b>
<b>2004</b>	232197	231361	228212	222858	216377	212588	210740	212785	213733	215504	222102	227634	<b>220508</b>
<b>2005</b>	229624	228701	224525	219020	214024	210257	208300	210114	210888	212534	216859	220999	<b>217154</b>
<b>2006</b>	221825	218394	212486	204316	196638	189892	186936	186654	184880	186149	188641	192156	<b>197414</b>
<b>2007</b>	193176	188902	180298	173806	165843	158677	157068	156235	154395	157458	161214	164838	<b>167659</b>
<b>2008</b>	166414	163744	159031	154894	148527	144546	143798	143549	145937	151390	160144	171279	<b>154438</b>
<b>2009</b>	180287	186273	191992	194726	192516	198990	204137	208568	212902	217972	226116	234359	<b>204070</b>
<b>2010</b>	236317	235667	231497	223804	215264	209270	205604	204989	202774	202675	206715	211709	<b>215524</b>
<b>2011</b>	210916	205989											

L'explication des termes se trouve en pages 26 à 28.

## Tableau 13: Réductions de l'horaire de travail décomptées

### Entreprises, travailleurs touchés et heures de travail perdues

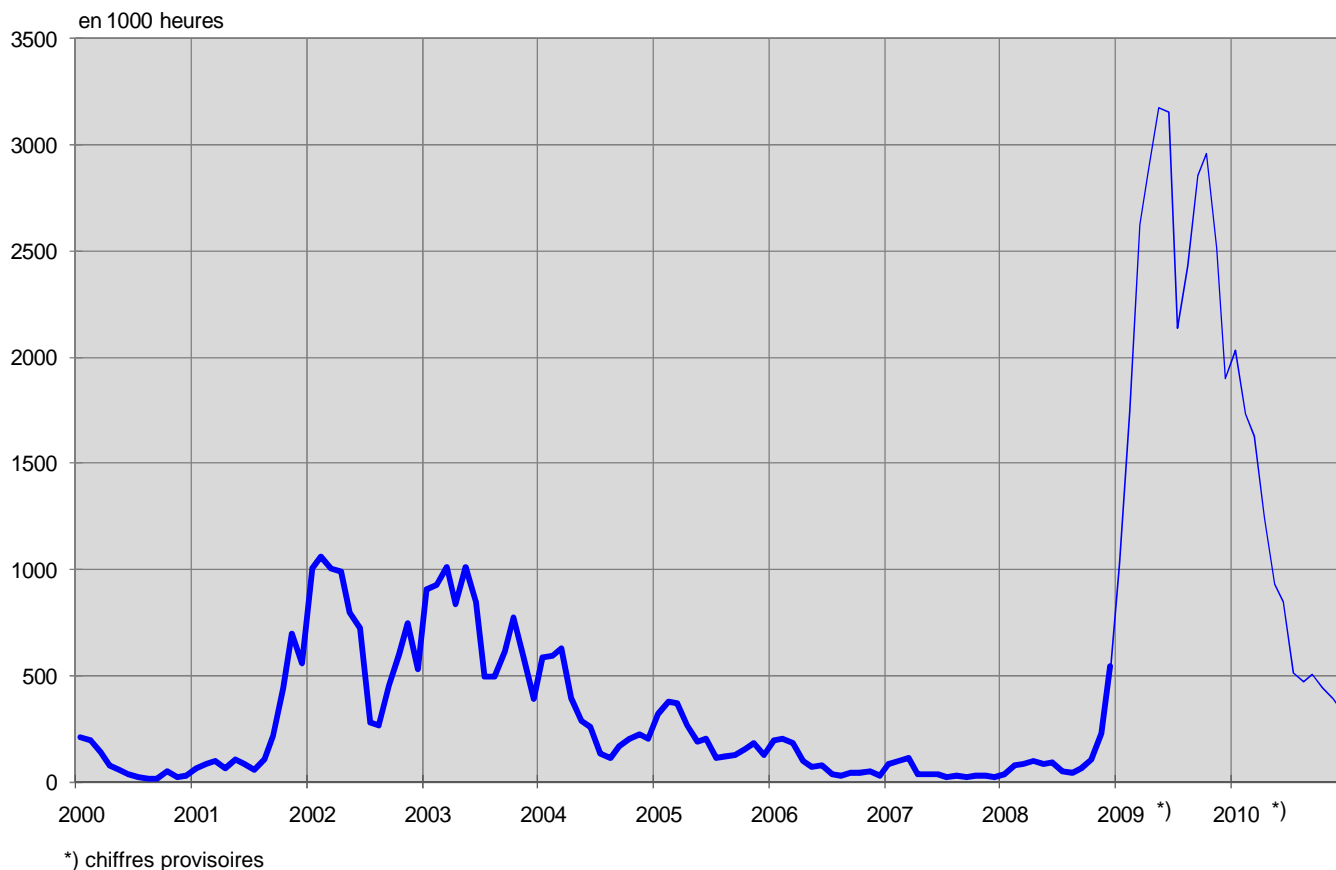
Caractéristiques	Décembre 2010 *)	Variation par rapport à			
		novembre 2010		décembre 2009	
		absolue	en %	absolue	en %
- Entreprises	<b>817</b>	-131	-13.8	-2114	-72.1
- Travailleurs touchés	<b>6390</b>	-887	-12.2	-33256	-83.9
- Heures de travail perdues	<b>341496</b>	-51824	-13.2	-1557722	-82.0

\*) *en italiques* = chiffres provisoires.

(...) Les variations supérieures de plus de 200% ne sont pas publiées.

L'explication des termes se trouve en pages 26 à 28.

## Graphique 8: Réduction de l'horaire de travail, heures de travail perdues décomptées





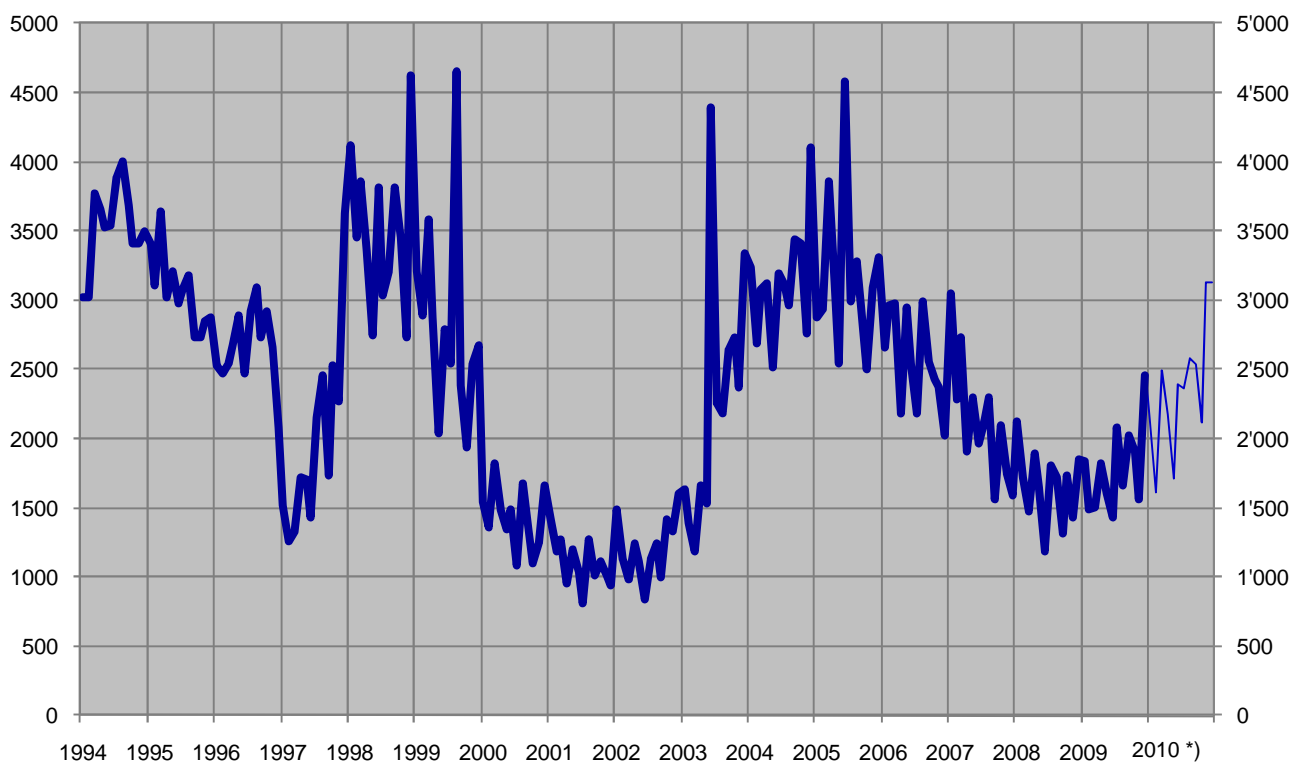
**Tableau 14: Arrivées en fin de droits**

	Janv.	Févr.	Mars	Avril	Mai	Juin	Juillet	Août	Sept.	Oct.	Nov.	Déc.	Ø
<b>1994</b>	3026	3027	3778	3653	3524	3534	3887	4001	3678	3410	3407	3499	<b>3535</b>
<b>1995</b>	3409	3101	3642	3024	3207	2981	3085	3178	2728	2732	2840	2875	<b>3067</b>
<b>1996</b>	2527	2475	2548	2675	2887	2464	2919	3099	2733	2921	2657	2077	<b>2665</b>
<b>1997</b>	1514	1251	1323	1718	1703	1432	2151	2463	1728	2531	2269	3620	<b>1975</b>
<b>1998</b>	4112	3454	3861	3363	2743	3820	3036	3212	3808	3452	2725	4623	<b>3517</b>
<b>1999</b>	3207	2886	3591	2877	2034	2788	2549	4648	2388	1936	2549	2671	<b>2844</b>
<b>2000</b>	1547	1365	1817	1482	1337	1494	1086	1681	1329	1097	1238	1656	<b>1427</b>
<b>2001</b>	1417	1182	1272	955	1206	1042	815	1271	1005	1111	1009	941	<b>1102</b>
<b>2002</b>	1485	1122	982	1243	1119	842	1123	1247	990	1417	1331	1610	<b>1209</b>
<b>2003</b>	1627	1384	1183	1656	1538	4395	2251	2188	2641	2732	2369	3331	<b>2275</b>
<b>2004</b>	3238	2688	3084	3117	2519	3191	3102	2963	3440	3416	2764	4111	<b>3136</b>
<b>2005</b>	2878	2939	3852	3123	2543	4583	2991	3275	2963	2499	3093	3309	<b>3171</b>
<b>2006</b>	2658	2964	2970	2187	2949	2547	2181	2985	2561	2426	2373	2030	<b>2569</b>
<b>2007</b>	3046	2286	2738	1905	2292	1971	2136	2303	1560	2093	1754	1592	<b>2140</b>
<b>2008</b>	2121	1719	1474	1894	1653	1192	1808	1715	1318	1736	1431	1851	<b>1659</b>
<b>2009</b>	1833	1488	1504	1828	1606	1428	2085	1666	2024	1914	1561	2451	<b>1782</b>
<b>2010*)</b>	<i>2125</i>	<i>1605</i>	<i>2497</i>	<i>2169</i>	<i>1707</i>	<i>2393</i>	<i>2366</i>	<i>2577</i>	<i>2542</i>	<i>2116</i>	<i>3131</i>	<i>3131</i>	<b>2363</b>

\*) en italiques = chiffres provisoires.

L'explication des termes se trouve en pages 26 à 28.

Sur le total des personnes arrivées en fin de droits dans le courant du mois de décembre, à fin février, 469 ou 15% avaient retrouvé un emploi et 887 ou 28% étaient toujours inscrites à un ORP. Ces dernières restent donc enregistrées comme demandeurs d'emploi ou chômeurs et continuent de bénéficier des services des ORP. Elles peuvent également participer aux mesures de marché du travail proposées. 1'775 personnes arrivées en fin de droits (57%) n'étaient plus inscrites à un ORP (il n'est pas possible de les enregistrer ultérieurement comme ayant retrouvé du travail ou s'étant retirées du marché du travail).

**Graphique 9: Arrivées en fin de droits**

\*) chiffres provisoires

## EXPLICATIONS

<b>Chômeurs inscrits</b>	<p>Personnes annoncées auprès des offices régionaux de placement, qui n'ont pas d'emploi et sont immédiatement disponibles en vue d'un placement. Peu importe qu'elles touchent, ou non, une indemnité de chômage.</p> <p><b>Les chômeurs complets</b> cherchent un poste à plein temps; <b>les chômeurs partiels</b>, un poste à temps partiel.</p>
<b>Demandeurs d'emploi inscrits</b>	<p>Tous les demandeurs d'emploi, chômeurs et non-chômeurs, qui sont inscrits aux offices régionaux de placement et cherchent un emploi.</p>
<b>Demandeurs d'emploi inscrits non-chômeurs</b>	<p>Demandeurs d'emploi qui sont inscrits aux offices régionaux de placement cependant qui, à la différence des chômeurs, ne sont pas immédiatement disponibles pour placement ou ont un emploi.</p> <p>Le nombre de demandeurs d'emploi non-chômeurs correspond à la différence entre le nombre des demandeurs d'emploi enregistrés et celui des chômeurs. Ils sont classés dans les quatre sous-catégories suivantes: nombre de personnes en programme d'emploi temporaire, en programme de reconversion et de perfectionnement, en gain intermédiaire et autres demandeurs d'emploi non-chômeurs.</p>
<b>Programmes d'emploi temporaire (PET)</b>	<p>Programmes financés par l'assurance-chômage dans le but de faciliter l'intégration ou la réinsertion professionnelles des assurés. Ils permettent aux participants de conserver leurs qualifications professionnelles et de développer de nouvelles aptitudes. L'emploi temporaire peut également prendre la forme de stages pratiques dans des entreprises ou dans l'administration ou de semestres de motivation pour les jeunes sortant de l'école.</p>
<b>Reconversion / perfectionnement</b>	<p>Le but des mesures de reconversion et de perfectionnement (cours) est d'améliorer rapidement et sensiblement l'aptitude au placement de l'assuré sur le marché du travail. La mesure peut également prendre la forme de stage de formation dans une entreprise ou dans le cadre d'une entreprise d'entraînement.</p> <p><b>Les demandeurs d'emploi non-chômeurs en mesure de reconversion ou de perfectionnement sont partiellement libérés de l'entretien de conseil</b> afin de pouvoir se consacrer plus intensivement à la formation. Ils sont recensés dans le tableau 2c de la statistique des chômeurs.</p> <p><b>Les chômeurs en mesure de reconversion ou de perfectionnement ont par contre l'obligation de se présenter aux entretiens de conseil.</b> Ces chômeurs sont recensés dans le tableau 1a de la statistique des chômeurs.</p>
<b>Gain intermédiaire</b>	<p>Est réputé gain intermédiaire tout gain que le bénéficiaire de l'assurance-chômage retire d'une activité salariée ou indépendante exercée pendant une période de contrôle dans le but d'éviter ou de diminuer le chômage.</p>
<b>Autres demandeurs d'emploi non-chômeurs</b>	<p>Entrent dans cette catégorie les bénéficiaires d'allocations d'initiation au travail, de la contribution aux frais de déplacement quotidien et aux frais de déplacement et de séjour hebdomadaires, des prestations au titre de l'encouragement d'une activité indépendante, les demandeurs d'emploi qui ne sont pas disponibles immédiatement pour placement pour cause de maladie, de service militaire ou d'autres motifs, les personnes licenciées qui restent encore parties à un rapport de travail jusqu'à l'expiration du délai de congé.</p>
<b>Aptitude au placement</b>	<p>Le chômeur est apte au placement lorsqu'il est prêt, en mesure et en droit d'accepter un travail convenable.</p>
<b>Effectifs</b>	<p>Le dernier jour du mois sert de jour de référence.</p>
<b>Entrées / Sorties</b>	<p>Les entrées donnent la somme des nouvelles inscriptions au chômage avec le statut de ,chômeur' plus les passages du statut de ,non-chômeur' à celui de ,chômeurs'. Inversement, les sorties se composent des désinscriptions de chômeurs et des passages du statut de ,chômeur' à celui de ,non-chômeur'. En outre, au niveau national, d'autres flux sont également mesurables et démontrables (entrées et sorties des agrégats de demandeurs d'emploi, non-chômeurs, sous-agrégats non-chômeurs, emplois vacants).</p>

<b>Désaisonnalisation</b>	Méthode permettant d'éliminer la composante saisonnière d'une série chronologique. Le procédé X-11 utilisé ici (moyenne des méthodes additive et multiplicative) recalcule toute la série pour chaque nouvelle donnée, d'où les fluctuations possibles des valeurs corrigées d'un mois à l'autre.
<b>Age</b>	Différence entre l'année en cours et l'année de naissance de la personne concernée.
<b>Durée écoulée</b>	Différence entre la date de référence et la date d'inscription, déduction faite des périodes non considérées comme du chômage (programme d'occupation, gain intermédiaire, etc.).
<b>Situation</b>	<p><b>Auparavant actif:</b> fin de l'activité professionnelle non antérieure de plus de 6 mois à l'inscription à l'office régional de placement.</p> <p><b>Premier emploi:</b> vient de terminer sa formation (les apprentis sont considérés comme auparavant actifs).</p> <p><b>Reprise d'emploi:</b> après interruption d'activité de 6 mois au moins.</p> <p><b>Recyclage, perfectionnement:</b> en période de formation, jadis disponible pour le placement.</p>
<b>Taux de chômage</b>	Nombre de chômeurs inscrits le jour de référence divisé par le nombre de personnes actives selon le recensement de la population (3,946,988 depuis le 1.1.2000).
<b>Personnes actives</b>	<p>Personnes actives occupées au moins une heure par semaine ou sans emploi. (Avant le 31 décembre 1999, le taux de chômage était calculé sur la base du nombre de personnes exerçant une activité lucrative de six heures hebdomadaires au moins. Cette base de calcul n'est plus disponible depuis le dernier recensement populaire.)</p> <p>Le taux de chômage est calculé en prenant comme dénominateur le nombre de personnes actives. Ventilé par régions, cantons, activités économiques, nationalités, classes d'âge et selon le sexe, le nombre de personnes actives influence divers tableaux de la statistique du marché du travail du SECO. Comme le nombre de personnes actives n'est recensé que tous les dix ans par l'Office fédéral de la statistique dans le cadre du recensement populaire, il reste valable pendant dix ans.</p>
<b>Branches économiques</b>	Systématique selon NOGA-2008 (Nomenclature Générale des Activités économiques).
<b>Groupes de professions</b>	Classement selon la nomenclature suisse 2000 des emplois. Attribution à la dernière activité exercée.
<b>Fonctions exercées</b>	<p><b>Indépendant:</b> propriétaire d'entreprise ou membre d'une société collective ou en commandite.</p> <p><b>Cadre:</b> exerce des tâches de direction, coordination ou contrôle.</p> <p><b>Spécialiste:</b> exécute des tâches complexes et sous sa responsabilité.</p> <p><b>Auxiliaire:</b> exécute des tâches simples et ne nécessitant pas de formation élémentaire.</p> <p><b>Apprenti:</b> fin ou rupture d'un apprentissage ou d'une formation élémentaire.</p> <p><b>Travailleur à domicile:</b> effectue des travaux à la maison pour le compte d'une entreprise.</p> <p><b>Ecolier, étudiant:</b> fin ou rupture d'une formation dans un établissement d'enseignement.</p>
<b>Chômeurs de longue durée</b>	Personnes au chômage depuis plus d'une année.
<b>Places vacantes annoncées</b>	Les places vacantes sont annoncées volontairement aux offices régionaux de placement qui gèrent les registres correspondants. Depuis le mois de juin 2009, une place vacante annoncée n'est plus automatiquement retirée une fois sa date de validité passée: désormais, le conseiller ORP dispose d'un mois supplémentaire, une fois la date de validité atteinte, pour décider si la place vacante est définitivement retirée ou si la date de validité est prolongée. Dans ce dernier cas de figure, la place vacante reste dans l'effectif.
<b>Temps de travail</b>	<p><b>Plein temps:</b> 90% ou plus du temps de travail habituel.</p> <p><b>Temps partiel:</b> moins de 90% de ce temps.</p>

**Missing Values**

Dans certains tableaux des valeurs manquent ce qui fait que le total indiqué ne correspond pas à la somme des valeurs.

...

Donnée non connue, sans objet ou non mentionnée pour des raisons statistiques.

-

Valeur nulle.

**Définition de la notion de fin de droits**

Un chômeur en fin de droits est un chômeur qui a épuisé son droit maximum aux indemnités journalières ou dont le droit aux indemnités journalières s'est éteint à l'expiration du délai-cadre de deux ans sans qu'il n'ait pu ouvrir un nouveau délai-cadre d'indemnisation. Le chômeur arrive en fin de droits dans le mois au cours duquel il a touché sa dernière indemnité journalière.

A partir de janvier 2006, les personnes qui atteignent l'âge de la retraite dans le mois au cours duquel elles arrivent en fin de droits ne sont plus comptées au nombre des chômeurs en fin de droits.

Depuis le 1er juillet 2003, le nombre maximum d'indemnités journalières dépend de l'âge de l'assuré et de sa période de cotisation:

- A droit à 400 indemnités journalières l'assuré qui a payé des cotisations à l'assurance-chômage pendant douze mois au moins au cours des deux ans qui ont précédé son chômage.
- Celui qui justifie d'une période de cotisation de 18 mois et qui est âgé de plus de 55 ans ou touche une rente de l'assurance-invalidité ou de l'assurance-accidents a droit à 520 indemnités journalières.
- Les personnes qui ont ouvert un délai-cadre dans les quatre ans qui précèdent l'âge de la retraite AVS peuvent toucher 120 indemnités journalières supplémentaires.
- Celui qui est libéré des conditions relatives à la période de cotisation ou qui suivait une formation avant de se retrouver au chômage a droit à 260 indemnités journalières au plus.
- Les personnes qui ont droit à 400 indemnités journalières peuvent toucher 120 indemnités journalières supplémentaires lorsque le taux de chômage des six derniers mois était supérieur à 5% dans leur canton ou leur région de domicile. Le canton doit alors prendre en charge 20% des coûts de ces indemnités supplémentaires.

Entre janvier 1997 et juin 2003, il suffisait d'avoir cotisé pendant six mois durant les deux ans qui précédaient le chômage pour ouvrir un délai-cadre d'indemnisation de deux ans. La plupart des assurés avaient droit à 520 indemnités journalières.

Avant 1997, le nombre d'indemnités journalières versées par l'assurance-chômage dépendait de la période de cotisation: six mois de cotisation donnaient droit à 170 indemnités journalières, douze mois à 250 et 18 mois à 400.

Pour des raisons pratiques liées aux versements, les données des caisses de chômage sur le nombre de chômeurs arrivés en fin de droits dans un mois donné ne sont disponibles qu'avec un décalage de deux mois.

**Réductions de l'horaire de travail décomptées**

On entend par là la réduction temporaire de l'horaire de travail ou la mise en disponibilité totale temporaire de travailleurs assortie normalement d'une réduction de salaire correspondante sous maintien du contrat de travail. Sont également considérés comme réductions de l'horaire de travail les arrêts de travail dus à des mesures prises par l'autorité ou d'autres circonstances indépendantes de la volonté de l'employeur. Un secteur d'exploitation peut, dans des cas particuliers, être assimilé à une entreprise. L'introduction de réductions de l'horaire de travail dans l'entreprise doit viser à pallier un recul temporaire des activités et à préserver des emplois. L'indemnité en cas de réduction de l'horaire de travail offre ainsi aux employeurs une alternative aux licenciements.

La statistique recense les réductions de l'horaire de travail décomptées et indemnisées par les caisses. Pour des raisons d'ordre pratique liées au versement des indemnités, les données des caisses de chômage sur les réductions de l'horaire de travail décomptées ne sont disponibles qu'après un délai de deux mois.