



La situation sur le marché du travail

en avril 2011

6 mai 2011

Publication:

Schweizerische Eidgenossenschaft
Confédération suisse
Confederazione Svizzera
Confederaziun svizra

Secrétariat d'Etat à l'économie SECO
Direction du travail
Effingerstrasse 31 – 35
CH-3003 Berne
Tél. ++41 31 322 56 56
Fax ++41 31 322 56 00
www.seco.admin.ch
E-Mail: info@seco.admin.ch

Périodicité:

„La situation sur le marché du travail“
paraît chaque mois en français, en allemand et en italien

Abonnements:

Secrétariat d'Etat à l'économie SECO
Direction du travail
Statistique du marché du travail
Effingerstrasse 31 - 35
CH-3003 Berne

Tél. ++41 31 322 28 92 / ++41 31 322 28 64
Fax ++41 31 322 27 71

Prix de l'abonnement:

Suisse: Fr. 60.-- par an
étranger: Fr. 84.-- par an

Internet:

www.seco.admin.ch
www.espace-emploi.ch
www.amstat.ch (Statistique du marché du travail)

TABLE DES MATIERES

| | | |
|----------|---|-----------|
| 1 | Chômage, arrivées en fin de droits, réductions de l'horaire de travail | |
| | Bref aperçu..... | 4 |
| 2 | Tableaux | |
| 1a | Chômeurs inscrits selon la région, le sexe, la nationalité, l'âge, le statut, la durée écoulée et situation..... | 6 |
| 1b | Taux de chômage selon la région, le sexe, la nationalité et l'âge..... | 7 |
| 2a | Chômeurs inscrits selon les cantons..... | 8 |
| 2b | Taux de chômage selon les cantons..... | 9 |
| 2c | Demandeurs d'emploi inscrits selon les cantons..... | 10 |
| 3 | Chômeurs inscrits selon les activités économiques..... | 15 |
| 4 | Chômeurs inscrits selon les groupes de professions..... | 16 |
| 5 | Chômeurs inscrits selon les classes d'âge..... | 17 |
| 6 | Chômeurs inscrits selon la dernière fonction exercée..... | 18 |
| 7 | Chômeurs de longue durée selon la région, le sexe, la nationalité, l'âge et quelques groupes de professions..... | 19 |
| 8 | Le chômage des jeunes..... | 20 |
| 9 | Places vacantes annoncées..... | 21 |
| 10 | Série chronologique dès 1995: Chômeurs inscrits..... | 22 |
| 11 | Série chronologique dès 1995: Taux de chômage..... | 22 |
| 12 | Série chronologique dès 1995: Demandeurs d'emploi inscrits..... | 23 |
| 13 | Réductions de l'horaire de travail décomptées..... | 24 |
| 14 | Arrivées en fin de droits..... | 25 |
| 3 | Graphiques | |
| 1 | Chômeurs inscrits selon le sexe, la nationalité et la durée..... | 7 |
| 2 | Part des demandeurs d'emploi inscrits non-chômeurs..... | 12 |
| 3 | Demandeurs d'emploi et chômeurs inscrits, 2000 - 2011..... | 13 |
| 4 | Part des chômeurs de longue durée au total des chômeurs, 2000 - 2011..... | 13 |
| 5 | Répartition des taux de chômage selon les cantons, cartogramme..... | 14 |
| 6 | Taux de chômage selon les cantons, diagramme en bâtons..... | 14 |
| 7 | Chômeurs inscrits selon la dernière fonction exercée..... | 18 |
| 8 | Réductions de l'horaire de travail décomptées | 24 |
| 9 | Arrivées en fin de droits..... | 25 |
| 4 | Explications..... | 26 |

Le chômage en avril 2011

Selon les relevés du Secrétariat d'Etat à l'économie (SECO), à fin avril 2011, 123'448 personnes étaient inscrites au chômage auprès des offices régionaux de placement (ORP), soit 11'457 de moins que le mois précédent. Le taux de chômage a diminué, passant de 3,4% en mars 2011 à 3,1% pendant le mois sous revue. Le chômage a diminué de 35'122 personnes (-22,1%) par rapport au mois correspondant de l'année précédente.

Outre les éléments conjoncturels et saisonniers, certains effets liés à l'entrée en vigueur de la nouvelle LACI ont également été observés durant le mois d'avril. Nous estimons qu'environ 4'500 chômeurs sont touchés par les modifications relatives à la loi sur l'assurance-chômage.

Le chômage des jeunes en avril 2011

Le chômage des jeunes (de 15 à 24 ans) a diminué de 2'603 personnes (-13,5%), passant à 16'722. Par rapport au même mois de l'année précédente, il a diminué de 8'018 personnes (-32,4%).

Demandeurs d'emploi en avril 2011

L'ensemble des demandeurs d'emploi inscrits se chiffre à 181'041 personnes, soit 16'796 de moins que le mois précédent et 42'763 (-19,1%) de moins qu'au même mois de l'année précédente.

Places vacantes annoncées en avril 2011

Le nombre de places vacantes annoncées aux ORP a quant à lui diminué de 768 en avril 2011, passant à 21'231.

Réductions de l'horaire de travail décomptées en février 2011

En février 2011, les réductions de l'horaire de travail (chômage partiel) ont touché 5'680 personnes, soit 24 de moins (-0,4%) que le mois précédent. Le nombre des entreprises ayant eu recours à de telles mesures a diminué de 34 unités (-4,7%), passant à 695, celui des heures de travail perdues de 12'704 unités (-3,8%), pour s'établir à 320'461 heures. L'année précédente à la même époque (février 2010), le chômage partiel avait sévi dans 2'873 entreprises, touchant 33'674 personnes et entraînant la perte de 1'734'775 heures de travail.

Personnes arrivées en fin de droits en février 2011

Selon les données provisoires fournies par les caisses de chômage, 2'488 personnes ont épuisé leurs droits aux prestations de l'assurance-chômage dans le courant du mois de février 2011.

Aperçu des chiffres

| | Actuel: Avril 2011 | Mois préc. Mars 2011 | Année précédente | Variation par rapport | | | |
|--------------------------------------|---------------------------------|----------------------------|---------------------|-----------------------|--------|-----------------|--------|
| | | | | au mois | | à l'année préc. | |
| | | | | absolue | en % | absolue | en % |
| CHÔMAGE | | | | | | | |
| - Chômeurs inscrits | 123'448 | 134'905 | 158'570 | -11'457 | -8,5 | -35'122 | -22,1 |
| - Taux de chômage | 3,1% | 3,4% | 4,0% | ... | -0,3*) | ... | -0,9*) |
| - Jeunes chômeurs **) | 16'722 | 19'325 | 24'740 | -2'603 | -13,5 | -8'018 | -32,4 |
| - Taux de chômage des jeunes | 3,0% | 3,5% | 4,5% | ... | -0,5*) | ... | -1,5*) |
| - Demandeurs d'emploi | 181'041 | 197'837 | 223'804 | -16'796 | -8,5 | -42'763 | -19,1 |
| - Chômeurs de longue durée | 27'000 | 30'645 | 32'689 | -3'645 | -11,9 | -5'689 | -17,4 |
| PLACES VACANTES ANNONCÉES | 21'231 | 21'999 | 17'294 | -768 | -3,5 | 3'937 | 22,8 |

*) en points de pourcentage

**) 15 à 24 ans

Tableau 1a: Chômeurs inscrits

| Moyenne annuelle | | Mars 2011 | | Avril 2011 | | | | | | | |
|------------------|----------------|----------------------|------------------------------------|--------------------|----------------------------------|--------------------|---------|---------|---------|-------|-------|
| 2009 | 2010 | | | Effectifs | Variation par rapport | | | | Flux 1) | | |
| Effectifs | | au mois précédent | | | au mois de l'année précédente | | | | | | |
| Nombre | Part (en %) | absolue | | relative (en %) | absolue | relative (en %) | Entrées | Sorties | | | |
| 146089 | 151986 | 134905 | Total | 123448 | 100.0 | -11457 | -8.5 | -35122 | -22.1 | 22602 | 34059 |
| ... | ... | 129179 | Désaisonnalisé | 122847 | ... | -6332 | -4.9 | ... | ... | ... | ... |
| | | | Selon la région: | | | | | | | | |
| 90174 | 93037 | 80040 | Suisse alémanique | 73184 | 59.3 | -6856 | -8.6 | -25300 | -25.7 | 14341 | 21200 |
| 55915 | 58949 | 54865 | Suisse romande et Tessin | 50264 | 40.7 | -4601 | -8.4 | -9822 | -16.3 | 8261 | 12859 |
| | | | Selon le sexe: | | | | | | | | |
| 63865 | 67955 | 60907 | Femmes | 57189 | 46.3 | -3718 | -6.1 | -12539 | -18.0 | 10619 | 14339 |
| 82224 | 84031 | 73998 | Hommes | 66259 | 53.7 | -7739 | -10.5 | -22583 | -25.4 | 11983 | 19720 |
| | | | Selon la nationalité: | | | | | | | | |
| 82026 | 85290 | 74436 | Suisses | 68563 | 55.5 | -5873 | -7.9 | -19578 | -22.2 | 12518 | 18428 |
| 64063 | 66696 | 60469 | Etrangers | 54885 | 44.5 | -5584 | -9.2 | -15544 | -22.1 | 10084 | 15631 |
| | | | Selon l'âge: | | | | | | | | |
| 25401 | 24344 | 19325 | 15-24 ans | 16722 | 13.5 | -2603 | -13.5 | -8018 | -32.4 | 4115 | 6444 |
| 90359 | 93569 | 83316 | 25-49 ans | 76483 | 62.0 | -6833 | -8.2 | -22108 | -22.4 | 14334 | 21207 |
| 30329 | 34072 | 32264 | 50 ans et plus | 30243 | 24.5 | -2021 | -6.3 | -4996 | -14.2 | 4153 | 6408 |
| | | | Selon le statut: | | | | | | | | |
| 125536 | 131993 | 116685 | Chômeurs complets | 106503 | 86.3 | -10182 | -8.7 | -31276 | -22.7 | 19972 | 30140 |
| 20553 | 19993 | 18220 | Chômeurs partiels | 16945 | 13.7 | -1275 | -7.0 | -3846 | -18.5 | 2630 | 3919 |
| | | | Selon la durée écoulée: | | | | | | | | |
| 92745 | 81235 | 74520 | 1-6 mois | 67953 | 55.0 | -6567 | -8.8 | -15468 | -18.5 | ... | ... |
| 34175 | 38239 | 29740 | 7-12 mois | 28495 | 23.1 | -1245 | -4.2 | -13965 | -32.9 | ... | ... |
| 19169 | 32512 | 30645 | > 1 année | 27000 | 21.9 | -3645 | -11.9 | -5689 | -17.4 | ... | ... |
| | | | Selon la situation: | | | | | | | | |
| 131947 | 138767 | 123629 | Auparavant actif | 113719 | 92.1 | -9910 | -8.0 | -30838 | -21.3 | ... | ... |
| 5053 | 4976 | 3707 | Premier emploi | 3265 | 2.6 | -442 | -11.9 | -1542 | -32.1 | ... | ... |
| 2988 | 3065 | 2631 | Reprise d'emploi | 2423 | 2.0 | -208 | -7.9 | -900 | -27.1 | ... | ... |
| 6101 | 5179 | 4938 | Recyclage, perfectionnement | 4041 | 3.3 | -897 | -18.2 | -1842 | -31.3 | ... | ... |

L'explication des termes se trouve en pages 26 à 28.

1) Définition des notions d'entrées et de sorties, p. 26.

Tableau 1b: Taux de chômage

| Moyenne annuelle | | Mars 2011 | | Avril 2011 | | |
|------------------------------|------|--------------|---------------------------------|---------------|---|-----------------------------|
| 2009 | 2010 | | | Taux | Variation en points de % par rapport | |
| Taux | | | | | au mois précédent | au mois de l'année préc. |
| 3.7 | 3.9 | 3.4 | Total | 3.1 | -0.3 | -0.9 |
| ... | ... | 3.3 | Désaisonnalisé | 3.1 | -0.2 | ... |
| Selon la région: | | | | | | |
| 3.2 | 3.3 | 2.8 | Suisse alémanique | 2.6 | -0.2 | -0.8 |
| 5.1 | 5.4 | 5.0 | Suisse romande et Tessin | 4.6 | -0.4 | -0.9 |
| Selon le sexe: | | | | | | |
| 3.7 | 3.9 | 3.5 | Femmes | 3.3 | -0.2 | -0.7 |
| 3.7 | 3.8 | 3.4 | Hommes | 3.0 | -0.4 | -1.0 |
| Selon la nationalité: | | | | | | |
| 2.7 | 2.8 | 2.4 | Suisses | 2.2 | -0.2 | -0.7 |
| 7.2 | 7.5 | 6.8 | Etrangers | 6.1 | -0.7 | -1.8 |
| Selon l'âge: | | | | | | |
| 4.6 | 4.4 | 3.5 | 15-24 ans | 3.0 | -0.5 | -1.5 |
| 3.7 | 3.9 | 3.5 | 25-49 ans | 3.2 | -0.3 | -0.9 |
| 3.1 | 3.5 | 3.3 | 50 ans et plus | 3.1 | -0.2 | -0.5 |

L'explication des termes se trouve en pages 26 à 28.

Graphique 1: Chômeurs inscrits, selon le sexe, la nationalité et la durée avril 2011

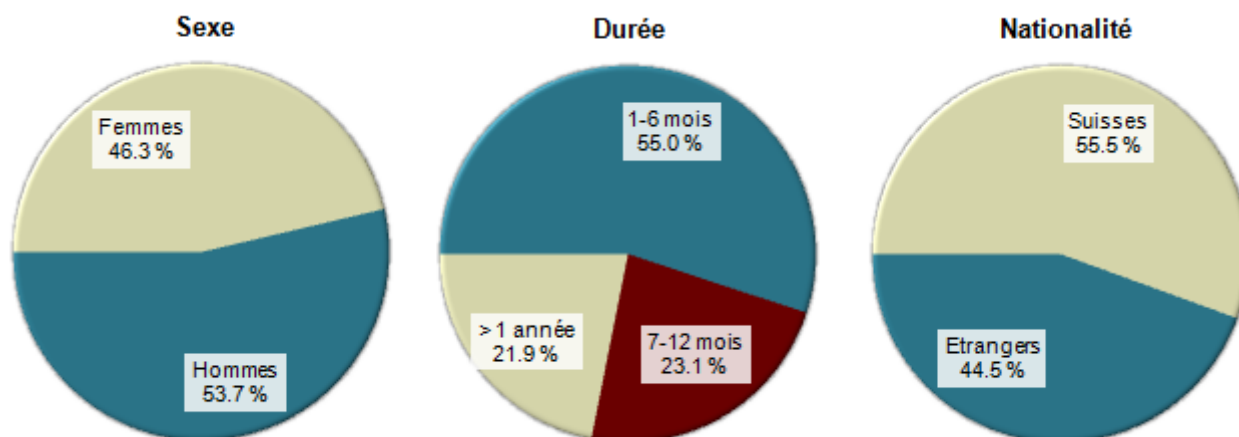


Tableau 2a: Chômeurs inscrits selon les cantons

| Moyenne annuelle | | Mars 2011 | | Avril 2011 | | | | | | | |
|------------------|----------------|----------------------|---------------------------|---------------|----------------------------------|---------|-----------------------|---------|---------|-------|-------|
| 2009 | 2010 | | | Effectifs | Effectifs | | Variation par rapport | | | | Flux |
| | | au mois précédent | | | au mois de l'année précédente | | | | | | |
| Nombre | Part (en %) | absolue | | | relative (en %) | absolue | relative (en %) | Entrées | Sorties | | |
| 146089 | 151986 | 134905 | Total | 123448 | 100.0 | -11457 | -8.5 | -35122 | -22.1 | 22602 | 34059 |
| 26815 | 28227 | 24997 | Zurich | 22688 | 18.4 | -2309 | -9.2 | -7083 | -23.8 | 3298 | 5600 |
| 13817 | 14491 | 12674 | Berne | 11294 | 9.1 | -1380 | -10.9 | -3716 | -24.8 | 2470 | 3855 |
| 5376 | 5136 | 4230 | Lucerne | 3926 | 3.2 | -304 | -7.2 | -1649 | -29.6 | 775 | 1080 |
| 228 | 249 | 225 | Uri | 210 | 0.2 | -15 | -6.7 | -40 | -16.0 | 55 | 69 |
| 1470 | 1651 | 1345 | Schwytz | 1179 | 1.0 | -166 | -12.3 | -576 | -32.8 | 269 | 431 |
| 287 | 265 | 165 | Obwald | 158 | 0.1 | -7 | -4.2 | -123 | -43.8 | 80 | 87 |
| 383 | 355 | 228 | Nidwald | 236 | 0.2 | 8 | 3.5 | -157 | -39.9 | 91 | 83 |
| 500 | 537 | 464 | Glaris | 438 | 0.4 | -26 | -5.6 | -147 | -25.1 | 105 | 129 |
| 1634 | 1518 | 1300 | Zoug | 1206 | 1.0 | -94 | -7.2 | -330 | -21.5 | 252 | 340 |
| 4251 | 4039 | 3560 | Fribourg | 3188 | 2.6 | -372 | -10.4 | -993 | -23.8 | 869 | 1242 |
| 5125 | 4982 | 3860 | Soleure | 3495 | 2.8 | -365 | -9.5 | -1904 | -35.3 | 793 | 1166 |
| 3712 | 3927 | 3831 | Bâle-Ville | 3347 | 2.7 | -484 | -12.6 | -641 | -16.1 | 536 | 1025 |
| 4644 | 4877 | 4374 | Bâle-Campagne | 4095 | 3.3 | -279 | -6.4 | -915 | -18.3 | 560 | 838 |
| 1277 | 1264 | 998 | Schaffhouse | 931 | 0.8 | -67 | -6.7 | -497 | -34.8 | 235 | 302 |
| 599 | 557 | 487 | Appenzell Rh.-Ext. | 426 | 0.3 | -61 | -12.5 | -121 | -22.1 | 98 | 157 |
| 100 | 89 | 74 | Appenzell Rh.-Int. | 56 | 0.0 | -18 | -24.3 | -32 | -36.4 | 15 | 33 |
| 8053 | 8193 | 6250 | Saint-Gall | 5782 | 4.7 | -468 | -7.5 | -2976 | -34.0 | 1466 | 1934 |
| 1811 | 1739 | 1566 | Grisons | 2011 | 1.6 | 445 | 28.4 | -98 | -4.6 | 1135 | 686 |
| 10374 | 10922 | 9661 | Argovie | 8843 | 7.2 | -818 | -8.5 | -2811 | -24.1 | 1616 | 2447 |
| 3969 | 4059 | 3311 | Thurgovie | 2863 | 2.3 | -448 | -13.5 | -1484 | -34.1 | 492 | 938 |
| 7242 | 7593 | 7768 | Tessin | 6543 | 5.3 | -1225 | -15.8 | -716 | -9.9 | 1001 | 2226 |
| 17063 | 18536 | 17462 | Vaud | 16226 | 13.1 | -1236 | -7.1 | -2821 | -14.8 | 2699 | 3932 |
| 5685 | 5940 | 5341 | Valais | 4930 | 4.0 | -411 | -7.7 | -1313 | -21.0 | 1342 | 1754 |
| 5001 | 5504 | 4809 | Neuchâtel | 4290 | 3.5 | -519 | -10.8 | -1351 | -23.9 | 581 | 1101 |
| 14887 | 15505 | 14502 | Genève | 13880 | 11.2 | -622 | -4.3 | -1919 | -12.1 | 1556 | 2178 |
| 1786 | 1831 | 1423 | Jura | 1207 | 1.0 | -216 | -15.2 | -709 | -37.0 | 213 | 426 |

L'explication des termes se trouve en pages 26 à 28.

Tableau 2b: Taux de chômage selon les cantons

| Moyenne annuelle | | Mars 2011 | | Avril 2011 | | |
|------------------|------|--------------|---------------------------|---------------|---|-----------------------------|
| 2009 | 2010 | | | Taux | Variation en points de % par rapport | |
| Taux | | | | | au mois précédent | au mois de l'année préc. |
| 3.7 | 3.9 | 3.4 | | Total | 3.1 | -0.3 |
| 3.7 | 3.9 | 3.5 | Zurich | 3.1 | -0.4 | -1.0 |
| 2.6 | 2.8 | 2.4 | Berne | 2.2 | -0.2 | -0.7 |
| 2.9 | 2.7 | 2.2 | Lucerne | 2.1 | -0.1 | -0.9 |
| 1.3 | 1.4 | 1.3 | Uri | 1.2 | -0.1 | -0.2 |
| 2.1 | 2.3 | 1.9 | Schwytz | 1.7 | -0.2 | -0.8 |
| 1.6 | 1.5 | 0.9 | Obwald | 0.9 | - | -0.7 |
| 1.8 | 1.7 | 1.1 | Nidwald | 1.1 | - | -0.8 |
| 2.4 | 2.6 | 2.3 | Glaris | 2.1 | -0.2 | -0.7 |
| 2.8 | 2.6 | 2.2 | Zoug | 2.1 | -0.1 | -0.5 |
| 3.3 | 3.2 | 2.8 | Fribourg | 2.5 | -0.3 | -0.8 |
| 3.9 | 3.8 | 2.9 | Soleure | 2.6 | -0.3 | -1.5 |
| 3.8 | 4.0 | 3.9 | Bâle-Ville | 3.4 | -0.5 | -0.7 |
| 3.3 | 3.5 | 3.1 | Bâle-Campagne | 2.9 | -0.2 | -0.7 |
| 3.3 | 3.2 | 2.6 | Schaffhouse | 2.4 | -0.2 | -1.3 |
| 2.1 | 2.0 | 1.7 | Appenzell Rh.-Ext. | 1.5 | -0.2 | -0.4 |
| 1.3 | 1.2 | 1.0 | Appenzell Rh.-Int. | 0.7 | -0.3 | -0.5 |
| 3.3 | 3.4 | 2.6 | Saint-Gall | 2.4 | -0.2 | -1.2 |
| 1.8 | 1.7 | 1.5 | Grisons | 2.0 | 0.5 | -0.1 |
| 3.4 | 3.6 | 3.2 | Argovie | 2.9 | -0.3 | -0.9 |
| 3.2 | 3.3 | 2.7 | Thurgovie | 2.3 | -0.4 | -1.2 |
| 4.9 | 5.1 | 5.2 | Tessin | 4.4 | -0.8 | -0.5 |
| 5.1 | 5.6 | 5.2 | Vaud | 4.9 | -0.3 | -0.8 |
| 4.1 | 4.3 | 3.9 | Valais | 3.6 | -0.3 | -0.9 |
| 5.8 | 6.4 | 5.6 | Neuchâtel | 5.0 | -0.6 | -1.5 |
| 6.8 | 7.0 | 6.6 | Genève | 6.3 | -0.3 | -0.9 |
| 5.2 | 5.4 | 4.2 | Jura | 3.5 | -0.7 | -2.1 |

L'explication des termes se trouve en pages 26 à 28.

Tableau 2c: Demandeurs d'emploi inscrits selon les cantons

| Moyenne annuelle | | Mars 2011 | | Avril 2011 | | | | | |
|------------------|--------|--------------|---------------------------|---------------|----------------|-----------------------|--------------------|----------------------------------|--------------------|
| 2009 | 2010 | | | Effectifs | | Variation par rapport | | | |
| Effectifs | | | | Nombre | Part (en %) | au mois précédent | | au mois de l'année précédente | |
| | | | | | | absolue | relative (en %) | absolue | relative (en %) |
| 204070 | 215524 | 197837 | Total | 181041 | 100.0 | -16796 | -8.5 | -42763 | -19.1 |
| 33218 | 34958 | 31485 | Zurich | 28822 | 15.9 | -2'663 | -8.5 | -7665 | -21.0 |
| 19889 | 21096 | 18719 | Berne | 16695 | 9.2 | -2'024 | -10.8 | -5374 | -24.4 |
| 8118 | 8335 | 7218 | Lucerne | 6648 | 3.7 | -570 | -7.9 | -2211 | -25.0 |
| 402 | 446 | 416 | Uri | 391 | 0.2 | -25 | -6.0 | -87 | -18.2 |
| 2482 | 2564 | 2249 | Schwytz | 1992 | 1.1 | -257 | -11.4 | -706 | -26.2 |
| 453 | 477 | 366 | Obwald | 357 | 0.2 | -9 | -2.5 | -149 | -29.4 |
| 606 | 595 | 511 | Nidwald | 477 | 0.3 | -34 | -6.7 | -162 | -25.4 |
| 932 | 1024 | 884 | Glaris | 814 | 0.4 | -70 | -7.9 | -271 | -25.0 |
| 2443 | 2519 | 2238 | Zoug | 2090 | 1.2 | -148 | -6.6 | -517 | -19.8 |
| 7217 | 7140 | 6651 | Fribourg | 5973 | 3.3 | -678 | -10.2 | -1467 | -19.7 |
| 7050 | 7311 | 6136 | Soleure | 5611 | 3.1 | -525 | -8.6 | -2100 | -27.2 |
| 5356 | 5692 | 5539 | Bâle-Ville | 4966 | 2.7 | -573 | -10.3 | -847 | -14.6 |
| 5833 | 6253 | 5743 | Bâle-Campagne | 5381 | 3.0 | -362 | -6.3 | -972 | -15.3 |
| 2172 | 2389 | 2072 | Schaffhouse | 1979 | 1.1 | -93 | -4.5 | -564 | -22.2 |
| 884 | 972 | 870 | Appenzell Rh.-Ext. | 778 | 0.4 | -92 | -10.6 | -191 | -19.7 |
| 141 | 136 | 115 | Appenzell Rh.-Int. | 101 | 0.1 | -14 | -12.2 | -44 | -30.3 |
| 11934 | 12331 | 10381 | Saint-Gall | 9294 | 5.1 | -1'087 | -10.5 | -3767 | -28.8 |
| 3201 | 3207 | 3358 | Grisons | 3428 | 1.9 | 70 | 2.1 | -82 | -2.3 |
| 14196 | 15370 | 14128 | Argovie | 13045 | 7.2 | -1'083 | -7.7 | -3059 | -19.0 |
| 5559 | 5922 | 5079 | Thurgovie | 4529 | 2.5 | -550 | -10.8 | -1762 | -28.0 |
| 10221 | 10938 | 11078 | Tessin | 9579 | 5.3 | -1'499 | -13.5 | -1029 | -9.7 |
| 22621 | 24651 | 23770 | Vaud | 22174 | 12.2 | -1'596 | -6.7 | -3039 | -12.1 |
| 9098 | 9467 | 9619 | Valais | 8458 | 4.7 | -1'161 | -12.1 | -1559 | -15.6 |
| 6780 | 7635 | 6912 | Neuchâtel | 6292 | 3.5 | -620 | -9.0 | -1575 | -20.0 |
| 20736 | 21403 | 20049 | Genève | 19151 | 10.6 | -898 | -4.5 | -2791 | -12.7 |
| 2530 | 2694 | 2251 | Jura | 2016 | 1.1 | -235 | -10.4 | -773 | -27.7 |

L'explication des termes se trouve en pages 26 à 28.

Avril
2011

Situation des demandeurs d'emploi non-chômeurs 1)

| Cantons | Programmes d'emploi temporaire | Variation par rapport au mois précédent | | Reconversion/perfectionnement | Variation par rapport au mois précédent | | Gain intermédiaire | Variation par rapport au mois précédent | | Autres demandeurs d'emploi non-chômeurs | Variation par rapport au mois précédent | |
|---------|--------------------------------|---|-----------------|-------------------------------|---|-----------------|--------------------|---|-----------------|---|---|-----------------|
| | | absolue | relative (en %) | | absolue | relative (en %) | | absolue | relative (en %) | | absolue | relative (en %) |
| CH | 7454 | -1122 | -13.1 | 2225 | -787 | -26.1 | 30866 | -2474 | -7.4 | 17048 | -956 | -5.3 |
| ZH | 480 | -46 | -8.7 | 191 | -31 | -14.0 | 3616 | -235 | -6.1 | 1847 | -42 | -2.2 |
| BE | 635 | -93 | -12.8 | 263 | -82 | -23.8 | 2926 | -250 | -7.9 | 1577 | -219 | -12.2 |
| LU | 416 | -54 | -11.5 | 197 | -32 | -14.0 | 1150 | -69 | -5.7 | 959 | -111 | -10.4 |
| UR | 25 | -4 | -13.8 | 6 | 1 | 20.0 | 97 | -9 | -8.5 | 53 | 2 | 3.9 |
| SZ | 126 | -12 | -8.7 | 4 | -20 | -83.3 | 327 | -37 | -10.2 | 356 | -22 | -5.8 |
| OW | 41 | -5 | -10.9 | 27 | -10 | -27.0 | 43 | -5 | -10.4 | 88 | 18 | 25.7 |
| NW | 53 | -14 | -20.9 | 27 | -12 | -30.8 | 70 | -2 | -2.8 | 91 | -14 | -13.3 |
| GL | 37 | -6 | -14.0 | 14 | -3 | -17.6 | 180 | -10 | -5.3 | 145 | -25 | -14.7 |
| ZG | 247 | -15 | -5.7 | 1 | -2 | -66.7 | 397 | -10 | -2.5 | 239 | -27 | -10.2 |
| FR | 548 | -154 | -21.9 | 174 | -54 | -23.7 | 1322 | -72 | -5.2 | 741 | -26 | -3.4 |
| SO | 388 | -33 | -7.8 | 126 | -22 | -14.9 | 1281 | -99 | -7.2 | 321 | -6 | -1.8 |
| BS | 117 | 11 | 10.4 | 31 | -9 | -22.5 | 1136 | -88 | -7.2 | 335 | -3 | -0.9 |
| BL | 62 | -7 | -10.1 | 41 | -8 | -16.3 | 1001 | -58 | -5.5 | 182 | -10 | -5.2 |
| SH | 145 | -34 | -19.0 | 62 | -29 | -31.9 | 460 | 17 | 3.8 | 381 | 20 | 5.5 |
| AR | 41 | -1 | -2.4 | 29 | -19 | -39.6 | 138 | -3 | -2.1 | 144 | -8 | -5.3 |
| AI | 5 | -1 | -16.7 | 6 | 3 | 100.0 | 34 | 3 | 9.7 | - | -1 | -100.0 |
| SG | 573 | -144 | -20.1 | 191 | -253 | -57.0 | 1701 | -145 | -7.9 | 1047 | -77 | -6.9 |
| GR | 241 | -52 | -17.7 | 75 | -7 | -8.5 | 697 | -241 | -25.7 | 404 | -75 | -15.7 |
| AG | 434 | -49 | -10.1 | 82 | -20 | -19.6 | 2597 | -125 | -4.6 | 1089 | -71 | -6.1 |
| TG | 249 | -44 | -15.0 | 33 | -4 | -10.8 | 1217 | -43 | -3.4 | 167 | -11 | -6.2 |
| TI | 371 | -26 | -6.5 | 169 | -37 | -18.0 | 1643 | -101 | -5.8 | 853 | -110 | -11.4 |
| VD | 1130 | -60 | -5.0 | 287 | -83 | -22.4 | 3620 | -139 | -3.7 | 911 | -78 | -7.9 |
| VS | 470 | -109 | -18.8 | 35 | -9 | -20.5 | 2128 | -559 | -20.8 | 895 | -73 | -7.5 |
| NE | 253 | -91 | -26.5 | 35 | -7 | -16.7 | 821 | -61 | -6.9 | 893 | 58 | 6.9 |
| GE | 338 | -71 | -17.4 | 110 | -38 | -25.7 | 1917 | -104 | -5.1 | 2906 | -63 | -2.1 |
| JU | 29 | -8 | -21.6 | 9 | - | - | 347 | -29 | -7.7 | 424 | 18 | 4.4 |

L'explication des termes se trouve en pages 26 à 28.

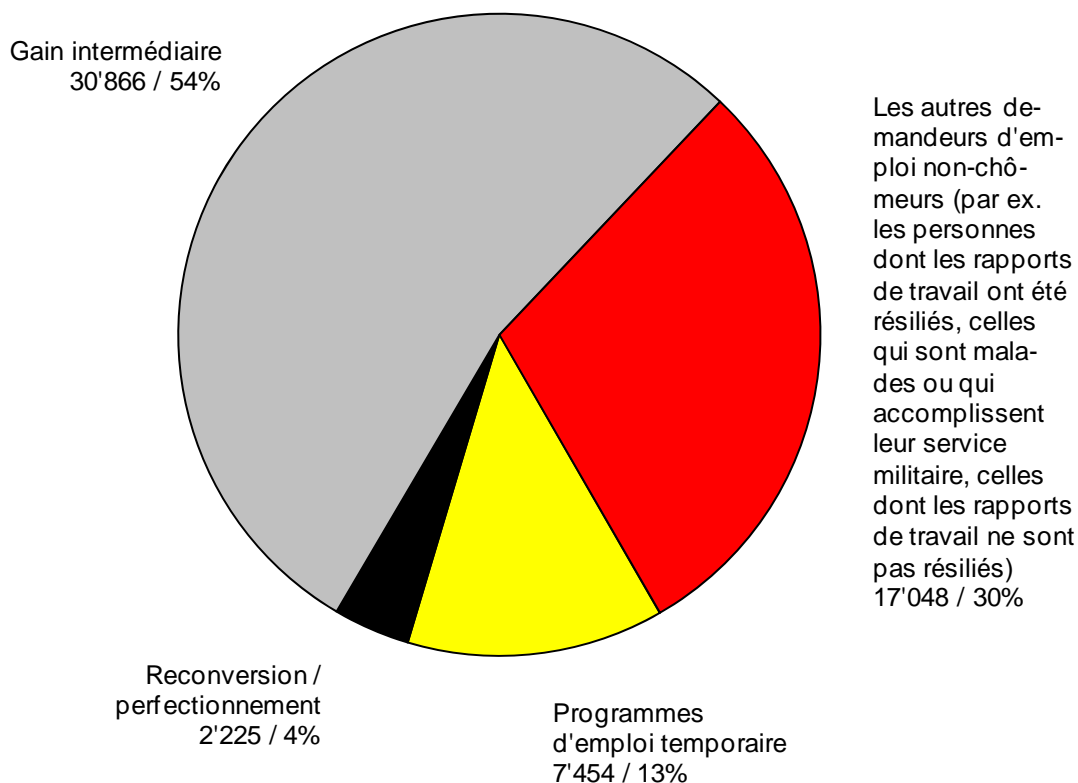
1) Demandeurs d'emploi inscrits moins chômeurs inscrits = demandeurs d'emploi non-chômeurs.

Demandeurs d'emploi inscrits non-chômeurs

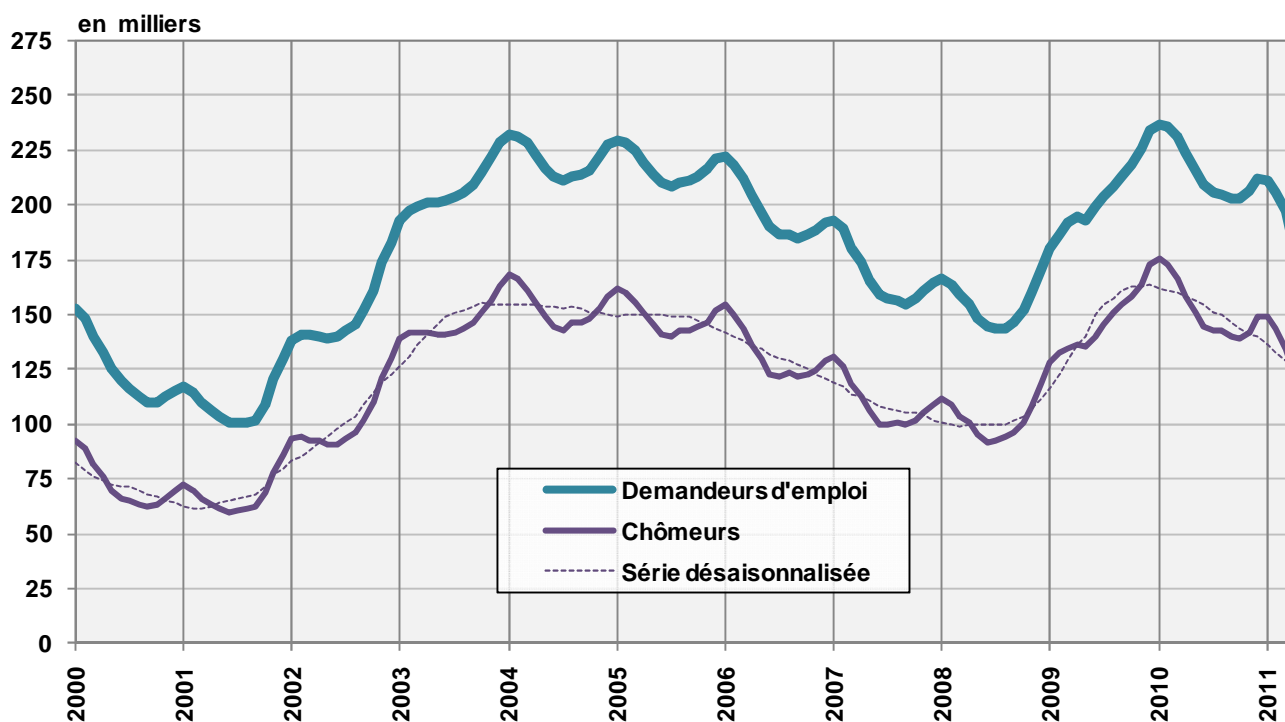
Les **demandeurs d'emploi non-chômeurs** sont les personnes qui sont inscrites aux offices régionaux de placement mais qui - à la différence des chômeurs - ne sont pas immédiatement disponibles pour placement ou ont un emploi.

- Les demandeurs d'emploi inscrits non-chômeurs correspondent à la différence entre le total des demandeurs d'emploi inscrits et les chômeurs.
- Les demandeurs d'emploi inscrits non-chômeurs se répartissent entre les catégories suivantes: demandeurs d'emploi en programme d'emploi temporaire, en reconversion ou en perfectionnement, en gain intermédiaire et autres demandeurs d'emploi.

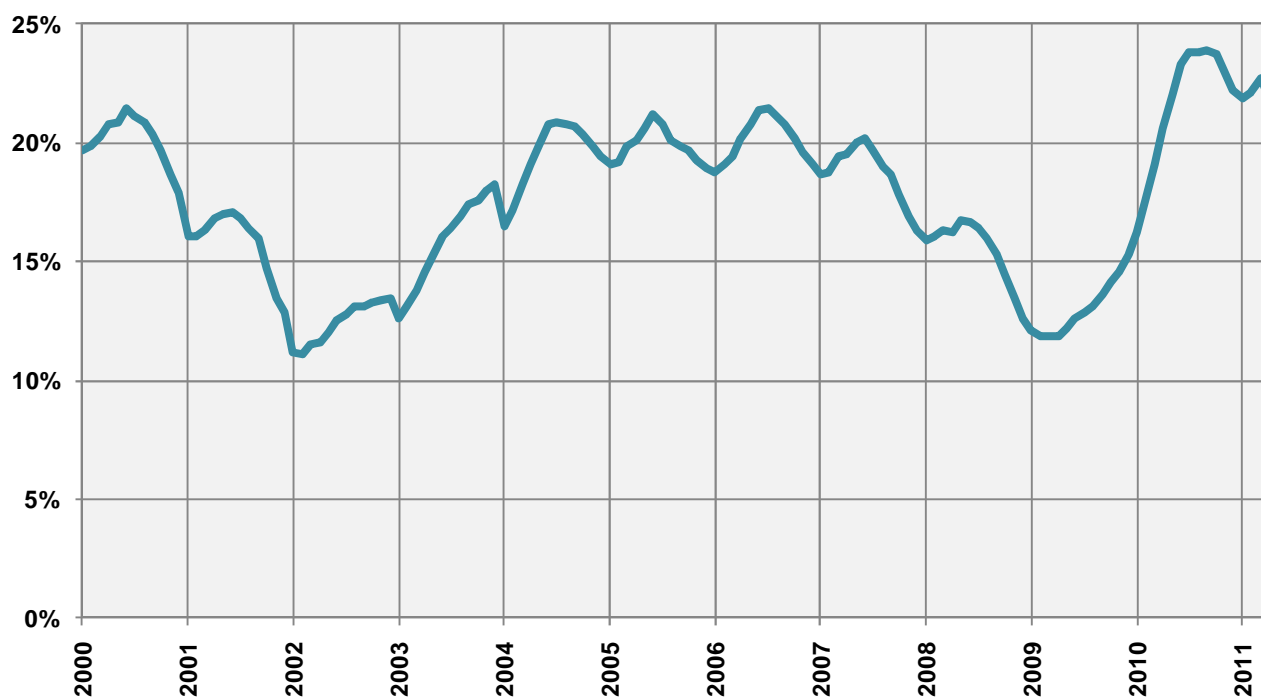
Graphique 2: Part des demandeurs d'emploi inscrits non-chômeurs (Total: 57'593) avril 2011



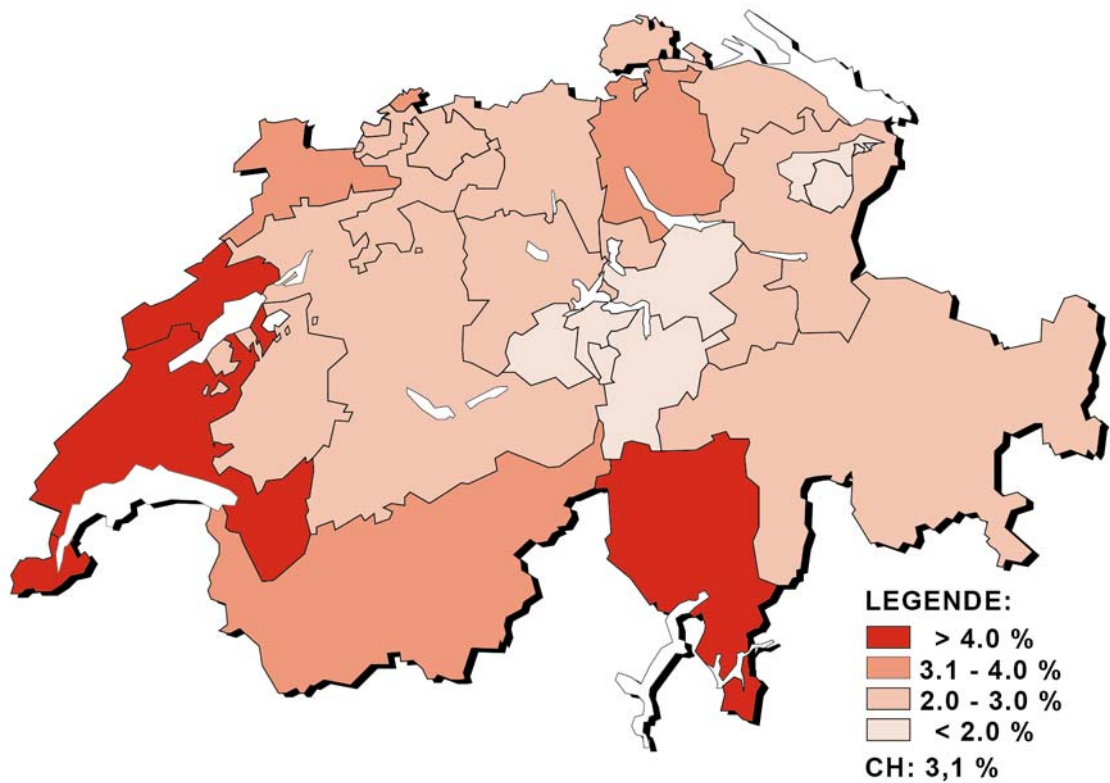
Graphique 3: Demandeurs d'emploi et chômeurs inscrits



Graphique 4: Part des chômeurs de longue durée au total des chômeurs



Graphique 5: Taux de chômage par canton, avril 2011



Graphique 6: Taux de chômage par canton, avril 2011

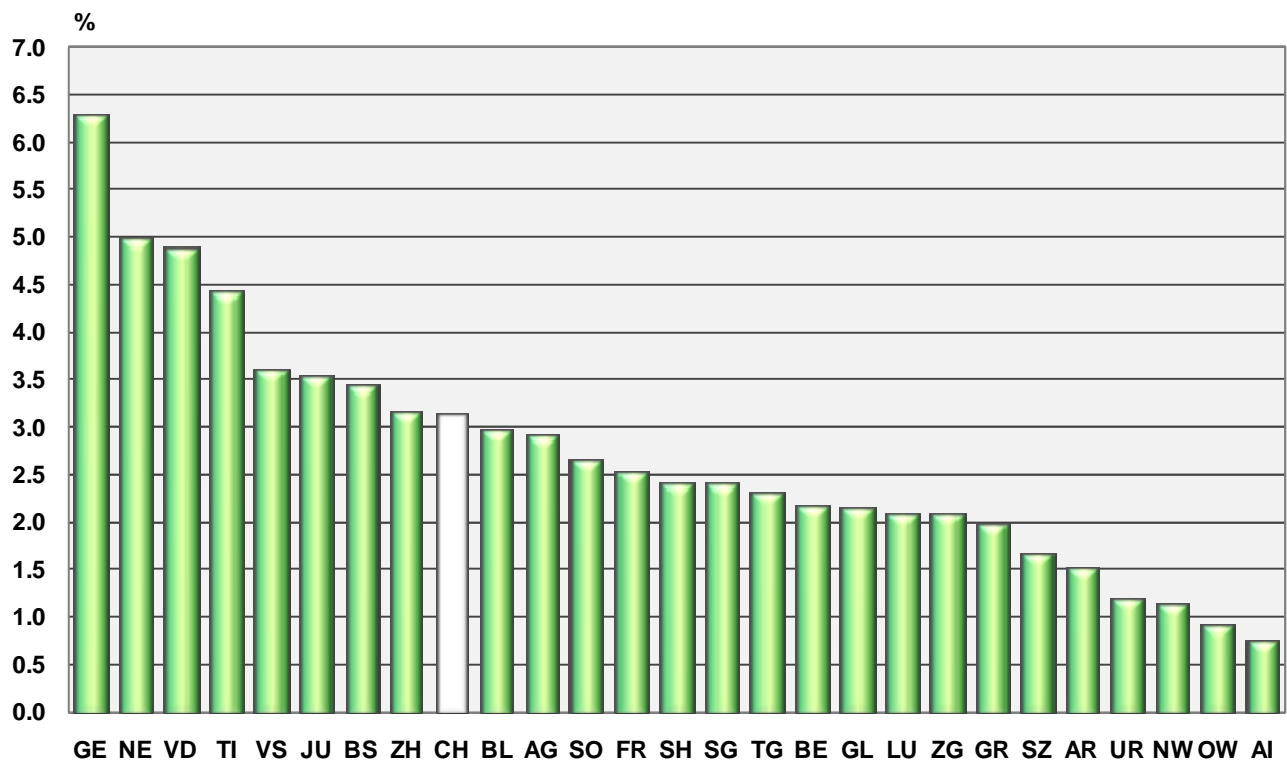


Tableau 3: Chômeurs inscrits selon les activités économiques ¹⁾

| Moyenne annuelle | | Mars | | Avril 2011 | | | | | |
|------------------|--------|--------|--|---------------|--------------------|-----------------------|-----------------|-------------------------------|-----------------|
| 2009 | 2010 | 2011 | | Effectifs | | Variation par rapport | | | |
| | | | | | | au mois précédent | | au mois de l'année précédente | |
| Effectifs | | | | Nombre | Taux ²⁾ | absolue | relative (en %) | absolue | relative (en %) |
| 146089 | 151986 | 134905 | Total | 123448 | 3.1 | -11457 | -8.5 | -35122 | -22.1 |
| 706 | 998 | 981 | A Secteur 1 (Agriculture, sylviculture et pêche) | 773 | 0.8 | -208 | -21.2 | -123 | -13.7 |
| 33487 | 32608 | 26169 | B-F Secteur 2 (Industrie) | 22985 | 2.9 | -3184 | -12.2 | -12460 | -35.2 |
| 93637 | 98660 | 89988 | G-T Secteur 3 (Autres services) | 83542 | 3.6 | -6446 | -7.2 | -18470 | -18.1 |
| 706 | 998 | 981 | A 01-03 Agriculture, sylviculture et pêche | 773 | 0.8 | -208 | -21.2 | -123 | -13.7 |
| 75 | 84 | 70 | B 05-09 Industries extractives | 56 | 1.5 | -14 | -20.0 | -27 | -32.5 |
| 1837 | 2175 | 2030 | C 10-12 Aliments, boissons et tabac | 1911 | 3.9 | -119 | -5.9 | -380 | -16.6 |
| 967 | 710 | 494 | C 13-14 Textiles et habillement | 450 | 2.9 | -44 | -8.9 | -329 | -42.2 |
| 116 | 95 | 67 | C 15 Cuir, chaussures | 54 | 3.1 | -13 | -19.4 | -46 | -46.0 |
| 1038 | 803 | 671 | C 16 Articles en bois et en liège, vannerie et sparterie | 573 | 1.7 | -98 | -14.6 | -358 | -38.5 |
| 1764 | 1811 | 1481 | C 17-18 Industrie du papier, imprimerie | 1377 | 3.1 | -104 | -7.0 | -487 | -26.1 |
| 1069 | 1268 | 1194 | C 19-21 Industrie chimique, raffinage de pétrole | 1116 | 2.6 | -78 | -6.5 | -183 | -14.1 |
| 758 | 894 | 713 | C 22 Matières plastiques, caoutchouc | 677 | 3.2 | -36 | -5.0 | -270 | -28.5 |
| 509 | 535 | 496 | C 23 Verres, céramiques et produits en ciment | 445 | 2.8 | -51 | -10.3 | -121 | -21.4 |
| 4358 | 4110 | 2778 | C 24-25 Métallurgie, produits métalliques | 2528 | 3.0 | -250 | -9.0 | -2086 | -45.2 |
| 5564 | 5198 | 3515 | C 26-27 Electrotechnique, électronique, montres, optique | 3162 | 3.2 | -353 | -10.0 | -2641 | -45.5 |
| 2325 | 2227 | 1366 | - C 2652 - Montres | 1199 | 5.5 | -167 | -12.2 | -1305 | -52.1 |
| 3372 | 3239 | 2049 | C 28 Fabrication de machines | 1853 | 2.3 | -196 | -9.6 | -1816 | -49.5 |
| 445 | 410 | 294 | C 29-30 Fabrication de véhicules | 267 | 3.0 | -27 | -9.2 | -214 | -44.5 |
| 1115 | 1376 | 1134 | C 31-33 Meubles; Réparation de machines | 1054 | 2.4 | -80 | -7.1 | -432 | -29.1 |
| 336 | 275 | 227 | D 35 Production et distribution d'énergie | 220 | 1.1 | -7 | -3.1 | -68 | -23.6 |
| 354 | 378 | 317 | E 36-39 Recyclage; traitement et distribution d'eau | 292 | 2.8 | -25 | -7.9 | -115 | -28.3 |
| 9811 | 9249 | 8639 | F 41-43 Bâtiment et génie civil | 6950 | 3.0 | -1689 | -19.6 | -2887 | -29.3 |
| 20502 | 20584 | 18156 | G 45-47 Commerce, entretien et réparation d'automobiles | 16910 | 3.3 | -1246 | -6.9 | -4653 | -21.6 |
| 2081 | 2116 | 1867 | - G 45 - Commerce, réparation d'auto | 1657 | 2.3 | -210 | -11.2 | -485 | -22.6 |
| 7507 | 7698 | 6724 | - G 46 - Commerce de gros | 6315 | 3.8 | -409 | -6.1 | -1811 | -22.3 |
| 10913 | 10770 | 9565 | - G 47 - Commerce de détail | 8938 | 3.2 | -627 | -6.6 | -2357 | -20.9 |
| 5334 | 5141 | 4447 | H 49-53 Trafic et transports | 4205 | 2.7 | -242 | -5.4 | -1514 | -26.5 |
| 15113 | 15139 | 13924 | I 55-56 Hôtellerie et restauration | 13483 | 7.7 | -441 | -3.2 | -2751 | -16.9 |
| 2976 | 3925 | 3550 | J 58-63 Information et communication | 3367 | 3.2 | -183 | -5.2 | -607 | -15.3 |
| 1722 | 2063 | 1714 | - J 62 - Informatique | 1581 | 3.6 | -133 | -7.8 | -548 | -25.7 |
| 5460 | 6655 | 6001 | K 64-66 Activités financières et d'assurance | 5689 | 2.6 | -312 | -5.2 | -1099 | -16.2 |
| 3855 | 4098 | 3470 | - K 64 - Banques | 3260 | 2.3 | -210 | -6.1 | -1037 | -24.1 |
| 945 | 1194 | 1164 | - K 65 - Assurances | 1124 | 2.2 | -40 | -3.4 | -42 | -3.6 |
| 948 | 1066 | 984 | L 68 Activités immobilières | 925 | 2.4 | -59 | -6.0 | -166 | -15.2 |
| 5690 | 7539 | 6800 | M 69-75 Activités spécialisées, scientifiques et techn. | 6374 | 2.7 | -426 | -6.3 | -1360 | -17.6 |
| 477 | 465 | 443 | - M 72 - Recherche et développement | 416 | 3.3 | -27 | -6.1 | -62 | -13.0 |
| 16516 | 16320 | 15554 | N 77-82 Activités de services administratifs et de soutien ³⁾ | 13309 | ... | -2245 | -14.4 | -3915 | -22.7 |
| 3926 | 3300 | 2823 | O 84 Administration publique, assurances sociales | 2646 | 1.9 | -177 | -6.3 | -685 | -20.6 |
| 3706 | 4190 | 3535 | P 85 Enseignement | 3330 | 1.7 | -205 | -5.8 | -570 | -14.6 |
| 7366 | 8933 | 8897 | Q 86-88 Santé et action sociale | 8346 | 2.5 | -551 | -6.2 | -210 | -2.5 |
| 1654 | 1732 | 1544 | R 90-93 Arts, spectacles et activités récréatives | 1459 | 4.6 | -85 | -5.5 | -288 | -16.5 |
| 3527 | 3472 | 3170 | S 94-96 Autres activités de services | 2901 | 3.3 | -269 | -8.5 | -549 | -15.9 |
| 921 | 664 | 603 | T 97-98 Ménages privés avec du personnel domestique | 598 | ... | -5 | -0.8 | -103 | -14.7 |
| 18259 | 19720 | 17767 | Non spécifié, autres | 16148 | ... | -1619 | -9.1 | -4069 | -20.1 |

L'explication des termes se trouve en pages 26 à 28.

1) Classement des activités économiques selon NOGA 2008.

2) Les taux de chômage selon les activités économiques sont calculés sur la base du recensement de la population 2000.

3) Il n'est pas possible de calculer le taux de ce chômage pour les activités économiques NOGA N 77 à 82 car le sous-groupe NOGA 781 «Activités des agences de placement de main-d'œuvre» comprend également des chômeurs appartenant à d'autres activités économiques.

Tableau 4: Chômeurs inscrits selon les groupes de professions ¹⁾

| Moyenne annuelle | | Mars 2011 | | Avril 2011 | | | | | |
|------------------|--------|--------------|---|---------------|-----------------------|---------|----------------------|---------|----------------------------------|
| 2009 | 2010 | | | Effectifs | Variation par rapport | | au mois précédent | | au mois de l'année précédente |
| Effectifs | | Nombre | | | Part (en %) | absolue | relative (en %) | absolue | relative (en %) |
| 146089 | 151986 | 134905 | | Total | 123448 | 100.0 | -11457 | -8.5 | -35122 |
| 2196 | 2391 | 2277 | 11 Agriculture, économie forestière, élevage et soins aux animaux | 1764 | 1.4 | -513 | -22.5 | -409 | -18.8 |
| 1189 | 1341 | 1244 | 21 Prod. de denrées alimentaires, de boissons et de tabacs | 1177 | 1.0 | -67 | -5.4 | -259 | -18.0 |
| 731 | 699 | 562 | 22 Industrie textile et industrie du cuir | 511 | 0.4 | -51 | -9.1 | -247 | -32.6 |
| 102 | 104 | 88 | 23 Travail de la céramique et du verre | 77 | 0.1 | -11 | -12.5 | -42 | -35.3 |
| 5984 | 5713 | 3976 | 24 Usinage de métaux et de la construction de machines | 3540 | 2.9 | -436 | -11.0 | -3025 | -46.1 |
| 3365 | 3264 | 2429 | 25 Electrotechnique, électronique, industrie horlogère, construction de véhicules et outillage | 2157 | 1.7 | -272 | -11.2 | -1346 | -38.4 |
| 1075 | 1036 | 880 | 26 Industrie du bois et du papier | 751 | 0.6 | -129 | -14.7 | -413 | -35.5 |
| 831 | 988 | 839 | 27 Arts graphiques | 788 | 0.6 | -51 | -6.1 | -222 | -22.0 |
| 750 | 715 | 575 | 28 Industrie chimique et matières plastiques | 536 | 0.4 | -39 | -6.8 | -219 | -29.0 |
| 5625 | 5565 | 4760 | 29 Autres professions du façonnage et de la manufacture | 4303 | 3.5 | -457 | -9.6 | -1717 | -28.5 |
| 1566 | 1713 | 1453 | 31 Ingénieurs | 1371 | 1.1 | -82 | -5.6 | -441 | -24.3 |
| 1116 | 1220 | 973 | 32 Techniciens | 902 | 0.7 | -71 | -7.3 | -382 | -29.8 |
| 1923 | 2052 | 1732 | 33-34 Dessin technique | 1589 | 1.3 | -143 | -8.3 | -567 | -26.3 |
| 2152 | 2005 | 1663 | 35 Machinistes | 1377 | 1.1 | -286 | -17.2 | -741 | -35.0 |
| 2615 | 3041 | 2595 | 36 Informatique | 2452 | 2.0 | -143 | -5.5 | -639 | -20.7 |
| 12137 | 11983 | 11855 | 41 Construction | 9257 | 7.5 | -2598 | -21.9 | -3628 | -28.2 |
| 148 | 148 | 126 | 42 Exploitation minière, travail de la pierre et fabrication de matériaux de construction | 101 | 0.1 | -25 | -19.8 | -49 | -32.7 |
| 14249 | 15829 | 14688 | 51 Professions commerciales et de la vente | 13965 | 11.3 | -723 | -4.9 | -2167 | -13.4 |
| 2975 | 3162 | 2721 | 52 Publicité et marketing, tourisme et admin. fiduciaire | 2551 | 2.1 | -170 | -6.2 | -789 | -23.6 |
| 4781 | 4856 | 4385 | 53 Transports et circulation | 3998 | 3.2 | -387 | -8.8 | -1312 | -24.7 |
| 982 | 1017 | 763 | 54 Professions des postes et télécommunications | 671 | 0.5 | -92 | -12.1 | -445 | -39.9 |
| 17119 | 18301 | 17271 | 61 Hôtellerie et restauration et économie domestique 2) | 16404 | 13.3 | -867 | -5.0 | -2741 | -14.3 |
| 7949 | 8758 | 8282 | 62 Nettoyage, hygiène et soins corporels | 7875 | 6.4 | -407 | -4.9 | -1275 | -13.9 |
| 7129 | 7503 | 6773 | 71 Entrepreneurs, directeurs et fonctionnaires supérieurs | 6384 | 5.2 | -389 | -5.7 | -1360 | -17.6 |
| 12735 | 13772 | 12058 | 72 Professions commerciales et administratives | 11340 | 9.2 | -718 | -6.0 | -2647 | -18.9 |
| 1560 | 1833 | 1692 | 73 Professionnels de la banque et employés d'assurance | 1573 | 1.3 | -119 | -7.0 | -258 | -14.1 |
| 1063 | 1145 | 1056 | 74 Prof. afférentes au maintien de l'ordre et à la sécurité | 961 | 0.8 | -95 | -9.0 | -278 | -22.4 |
| 425 | 521 | 520 | 75 Professions judiciaires | 470 | 0.4 | -50 | -9.6 | -36 | -7.1 |
| 1418 | 1482 | 1295 | 81 Professions des médias et apparentées | 1202 | 1.0 | -93 | -7.2 | -274 | -18.6 |
| 1964 | 2181 | 1844 | 82 Professions artistiques | 1689 | 1.4 | -155 | -8.4 | -488 | -22.4 |
| 4189 | 4568 | 4139 | 83-84 Assistance sociale et spirituelle et éducation | 4020 | 3.3 | -119 | -2.9 | -441 | -9.9 |
| 1066 | 1375 | 1343 | 85 Sciences soc., humaines, naturelles, physiques et exactes | 1260 | 1.0 | -83 | -6.2 | -93 | -6.9 |
| 4414 | 5003 | 4870 | 86 Professions de la santé | 4598 | 3.7 | -272 | -5.6 | -301 | -6.1 |
| 202 | 224 | 188 | 87 Professions du sport et du divertissement | 207 | 0.2 | 19 | 10.1 | -23 | -10.0 |
| 411 | 478 | 425 | 91 Professions du secteur tertiaire spa | 400 | 0.3 | -25 | -5.9 | -78 | -16.3 |
| 12772 | 11606 | 9480 | 92-93 Personnes dont l'activité prof. ne peut pas être définie | 8523 | 6.9 | -957 | -10.1 | -4015 | -32.0 |
| 5180 | 4393 | 3085 | Non spécifié | 2704 | 2.2 | -381 | -12.4 | -1755 | -39.4 |

L'explication des termes se trouve en pages 26 à 28.

1) Classement des groupes de professions selon la NSP 2000 de l'Office fédéral de la statistique.

2) Dont économie domestique 2656 personnes (avril 2011).

Tableau 5: Chômeurs inscrits selon les classes d'âge

| Moyenne annuelle | | Mars 2011 | | Avril 2011 | | | | | | | |
|------------------|--------|--------------|-----------------------|---------------|-----------|----------------------|-----------------------|----------------------------------|-------|---------|---------|
| 2009 | 2010 | | | Effectifs | Effectifs | | Variation par rapport | | | | Flux |
| | | | Nombre | | Taux | au mois précédent | | au mois de l'année précédente | | Entrées | Sorties |
| | | | | absolue | | relative (en %) | absolue | relative (en %) | | | |
| 146089 | 151986 | 134905 | Total | 123448 | 3.1 | -11457 | -8.5 | -35122 | -22.1 | 22602 | 34059 |
| 6048 | 5762 | 4348 | 15-19 ans | 3762 | 1.8 | -586 | -13.5 | -1545 | -29.1 | 843 | 1252 |
| 19352 | 18582 | 14977 | 20-24 ans | 12960 | 3.8 | -2017 | -13.5 | -6473 | -33.3 | 3272 | 5192 |
| 20819 | 20845 | 17832 | 25-29 ans | 16269 | 3.8 | -1563 | -8.8 | -5923 | -26.7 | 3600 | 5133 |
| 18900 | 19737 | 17834 | 30-34 ans | 16401 | 3.2 | -1433 | -8.0 | -4318 | -20.8 | 3088 | 4541 |
| 17414 | 18044 | 15998 | 35-39 ans | 14856 | 2.7 | -1142 | -7.1 | -4070 | -21.5 | 2640 | 3799 |
| 17417 | 17905 | 16011 | 40-44 ans | 14602 | 3.0 | -1409 | -8.8 | -4317 | -22.8 | 2543 | 3946 |
| 15810 | 17038 | 15641 | 45-49 ans | 14355 | 3.3 | -1286 | -8.2 | -3480 | -19.5 | 2463 | 3788 |
| 12427 | 13801 | 12915 | 50-54 ans | 11983 | 2.9 | -932 | -7.2 | -2406 | -16.7 | 2008 | 2977 |
| 9824 | 10895 | 10177 | 55-59 ans | 9444 | 2.8 | -733 | -7.2 | -1843 | -16.3 | 1323 | 2106 |
| 8078 | 9376 | 9172 | 60 ans et plus | 8816 | 3.8 | -356 | -3.9 | -747 | -7.8 | 822 | 1325 |
| | | | Hommes | | | | | | | | |
| 82224 | 84031 | 73998 | Total | 66259 | 3.0 | -7739 | -10.5 | -22583 | -25.4 | 11983 | 19720 |
| 3269 | 3033 | 2366 | 15-19 ans | 2019 | 1.7 | -347 | -14.7 | -854 | -29.7 | 469 | 726 |
| 10647 | 9888 | 7869 | 20-24 ans | 6629 | 3.8 | -1240 | -15.8 | -3981 | -37.5 | 1720 | 2921 |
| 11453 | 11068 | 9295 | 25-29 ans | 8193 | 3.6 | -1102 | -11.9 | -3773 | -31.5 | 1826 | 2898 |
| 10253 | 10483 | 9364 | 30-34 ans | 8382 | 3.0 | -982 | -10.5 | -2751 | -24.7 | 1601 | 2598 |
| 9554 | 9663 | 8425 | 35-39 ans | 7664 | 2.5 | -761 | -9.0 | -2609 | -25.4 | 1411 | 2178 |
| 9672 | 9816 | 8730 | 40-44 ans | 7752 | 2.8 | -978 | -11.2 | -2721 | -26.0 | 1322 | 2289 |
| 9009 | 9548 | 8714 | 45-49 ans | 7786 | 3.2 | -928 | -10.6 | -2311 | -22.9 | 1280 | 2224 |
| 7235 | 7897 | 7340 | 50-54 ans | 6664 | 2.9 | -676 | -9.2 | -1639 | -19.7 | 1051 | 1765 |
| 5780 | 6394 | 5916 | 55-59 ans | 5445 | 2.8 | -471 | -8.0 | -1233 | -18.5 | 788 | 1257 |
| 5354 | 6240 | 5979 | 60 ans et plus | 5725 | 3.8 | -254 | -4.2 | -711 | -11.0 | 515 | 864 |
| | | | Femmes | | | | | | | | |
| 63865 | 67955 | 60907 | Total | 57189 | 3.3 | -3718 | -6.1 | -12539 | -18.0 | 10619 | 14339 |
| 2780 | 2729 | 1982 | 15-19 ans | 1743 | 1.8 | -239 | -12.1 | -691 | -28.4 | 374 | 526 |
| 8705 | 8694 | 7108 | 20-24 ans | 6331 | 3.8 | -777 | -10.9 | -2492 | -28.2 | 1552 | 2271 |
| 9366 | 9777 | 8537 | 25-29 ans | 8076 | 4.0 | -461 | -5.4 | -2150 | -21.0 | 1774 | 2235 |
| 8647 | 9254 | 8470 | 30-34 ans | 8019 | 3.5 | -451 | -5.3 | -1567 | -16.3 | 1487 | 1943 |
| 7860 | 8381 | 7573 | 35-39 ans | 7192 | 3.1 | -381 | -5.0 | -1461 | -16.9 | 1229 | 1621 |
| 7745 | 8088 | 7281 | 40-44 ans | 6850 | 3.1 | -431 | -5.9 | -1596 | -18.9 | 1221 | 1657 |
| 6802 | 7490 | 6927 | 45-49 ans | 6569 | 3.3 | -358 | -5.2 | -1169 | -15.1 | 1183 | 1564 |
| 5192 | 5904 | 5575 | 50-54 ans | 5319 | 2.9 | -256 | -4.6 | -767 | -12.6 | 957 | 1212 |
| 4044 | 4501 | 4261 | 55-59 ans | 3999 | 2.9 | -262 | -6.1 | -610 | -13.2 | 535 | 849 |
| 2724 | 3136 | 3193 | 60 ans et plus | 3091 | 3.9 | -102 | -3.2 | -36 | -1.2 | 307 | 461 |

L'explication des termes se trouve en pages 26 à 28.

Tableau 6: Chômeurs inscrits selon la dernière fonction exercée

| Moyenne annuelle | | Mars 2011 | | Avril 2011 | | | | | | | |
|------------------|----------------|----------------------|--------------------------------|---------------|----------------------------------|---------|---------|---------|--------------------|-------|-------|
| 2009 | 2010 | | | Effectifs | Variation par rapport | | | | Flux | | |
| Effectifs | | au mois précédent | | | au mois de l'année précédente | | Entrées | Sorties | | | |
| Nombre | Part (en %) | | | absolue | relative (en %) | absolue | | | relative (en %) | | |
| 146089 | 151986 | 134905 | | Total | 123448 | 100.0 | -11457 | -8.5 | -35122 | -22.1 | 22602 |
| 1101 | 892 | 761 | Indépendants | 718 | 0.6 | -43 | -5.7 | -266 | -27.0 | 102 | 145 |
| 8315 | 8128 | 7012 | Cadres | 6636 | 5.4 | -376 | -5.4 | -1845 | -21.8 | 940 | 1330 |
| 82262 | 91723 | 82436 | Spécialistes | 75919 | 61.5 | -6517 | -7.9 | -19044 | -20.1 | 13821 | 20376 |
| 46605 | 44580 | 39748 | Auxiliaires | 35817 | 29.0 | -3931 | -9.9 | -11915 | -25.0 | 6898 | 10823 |
| 3631 | 3241 | 2402 | Apprentis | 2108 | 1.7 | -294 | -12.2 | -987 | -31.9 | 435 | 703 |
| 195 | 158 | 121 | Travailleurs à domicile | 104 | 0.1 | -17 | -14.0 | -73 | -41.2 | 17 | 34 |
| 3128 | 2904 | 2327 | Ecoliers, étudiants | 2074 | 1.7 | -253 | -10.9 | -600 | -22.4 | 384 | 618 |
| 852 | 359 | 98 | Non spécifié | 72 | 0.1 | -26 | -26.5 | -392 | -84.5 | 5 | 30 |

L'explication des termes se trouve en pages 26 à 28.

Graphique 7: Chômeurs inscrits selon la dernière fonction exercée, avril 2011

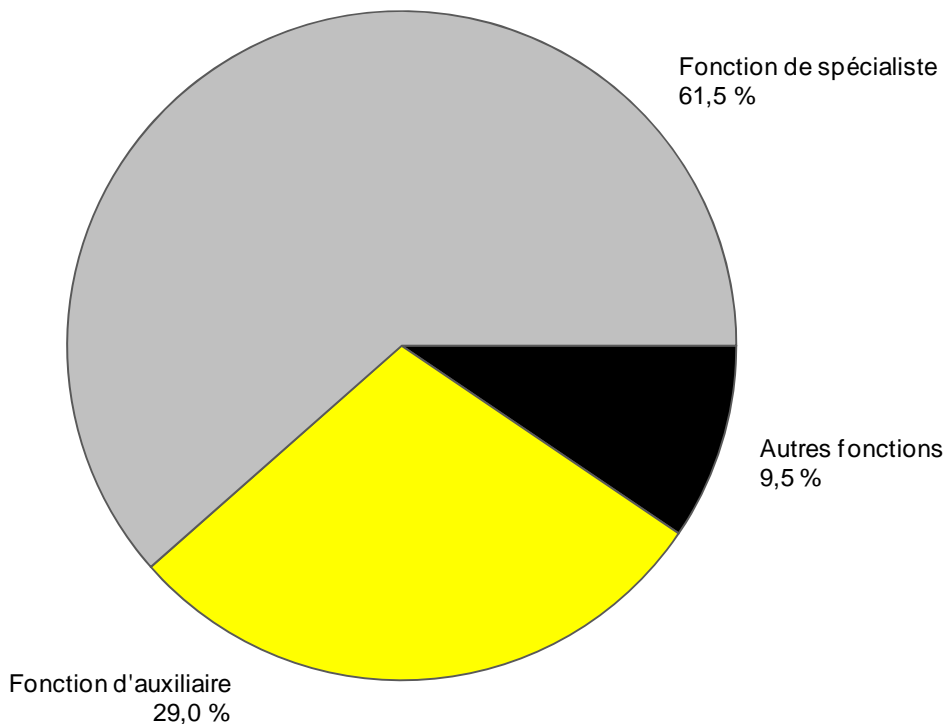


Tableau 7: Chômeurs de longue durée

| Moyenne annuelle | | Mars 2011 | | Avril 2011 | | | | | | |
|------------------|----------------|----------------------|--|--------------------|----------------------------------|--------------------|-------|-------|---|------|
| 2009 | 2010 | | | Effectifs | Variation par rapport | | | | Part en % du total des chô- meurs | |
| Effectifs | | au mois précédent | | | au mois de l'année précédente | | | | | |
| Nombre | Part (en %) | absolue | | relative (en %) | absolue | relative (en %) | | | | |
| 19169 | 32512 | 30645 | Total | 27000 | 100.0 | -3645 | -11.9 | -5689 | -17.4 | 21.9 |
| | | | Selon la région: | | | | | | | |
| 9117 | 17147 | 15460 | Suisse alémanique | 13231 | 49.0 | -2229 | -14.4 | -4252 | -24.3 | 18.1 |
| 10051 | 15366 | 15185 | Suisse romande et Tessin | 13769 | 51.0 | -1416 | -9.3 | -1437 | -9.5 | 27.4 |
| | | | Selon le sexe: | | | | | | | |
| 8812 | 14277 | 13677 | Femmes | 12084 | 44.8 | -1593 | -11.6 | -2086 | -14.7 | 21.1 |
| 10356 | 18236 | 16968 | Hommes | 14916 | 55.2 | -2052 | -12.1 | -3603 | -19.5 | 22.5 |
| | | | Selon la nationalité: | | | | | | | |
| 10468 | 17937 | 17063 | Suisses | 15136 | 56.1 | -1927 | -11.3 | -2576 | -14.5 | 22.1 |
| 8701 | 14575 | 13582 | Etrangers | 11864 | 43.9 | -1718 | -12.6 | -3113 | -20.8 | 21.6 |
| | | | Selon l'âge: | | | | | | | |
| 1053 | 2065 | 1510 | 15-24 ans | 1012 | 3.7 | -498 | -33.0 | -1088 | -51.8 | 6.1 |
| 10895 | 19221 | 17340 | 25-49 ans | 15134 | 56.1 | -2206 | -12.7 | -4572 | -23.2 | 19.8 |
| 7221 | 11226 | 11795 | 50 ans et plus | 10854 | 40.2 | -941 | -8.0 | -29 | -0.3 | 35.9 |
| | | | Pour quelques groupes de prof.: | | | | | | | |
| 508 | 1448 | 1218 | Usinage de métaux et constr. machines | 1067 | 4.0 | -151 | -12.4 | -468 | -30.5 | 30.1 |
| 342 | 662 | 612 | Professions de l'informatique | 555 | 2.1 | -57 | -9.3 | -85 | -13.3 | 22.6 |
| 1181 | 1876 | 1759 | Bâtiment | 1484 | 5.5 | -275 | -15.6 | -597 | -28.7 | 16.0 |
| 1967 | 3191 | 3276 | Achat et vente | 2860 | 10.6 | -416 | -12.7 | -279 | -8.9 | 20.5 |
| 2305 | 3486 | 3482 | Hôtel, rest., économie domestique | 3054 | 11.3 | -428 | -12.3 | -412 | -11.9 | 18.6 |
| 1845 | 2931 | 2938 | Prof. commerciales et administratives | 2627 | 9.7 | -311 | -10.6 | -201 | -7.1 | 23.2 |

L'explication des termes se trouve en pages 26 à 28.

Tableau 8: Chômage des jeunes (15-24 ans)

| Moyenne annuelle | | Mars 2011 | | Avril 2011 | | | | | | | |
|------------------|-------|--------------|---------------------------------|---------------|---|---|--------------------|-------|---|--------------------|----------------------|
| 2009 | 2010 | | | Effectifs | Variation par rapport au mois précédent | Variation par rapport au mois de l'année précédente | | Taux | Variation en points de % par rapport | | |
| Effectifs | | Nombre | | | | absolue | relative (en %) | | absolue | relative (en %) | au mois précédent |
| | | | | | | | | | | | |
| 25401 | 24344 | 19325 | Total | 16722 | -2603 | -13.5 | -8018 | -32.4 | 3.0 | -0.5 | -1.5 |
| | | | Selon la région: | | | | | | | | |
| 17069 | 15923 | 12107 | Suisse alémanique | 10447 | -1660 | -13.7 | -5907 | -36.1 | 2.5 | -0.4 | -1.4 |
| 8332 | 8422 | 7218 | Suisse romande et Tessin | 6275 | -943 | -13.1 | -2111 | -25.2 | 4.6 | -0.7 | -1.6 |
| | | | Selon le sexe: | | | | | | | | |
| 11485 | 11423 | 9090 | Femmes | 8074 | -1016 | -11.2 | -3183 | -28.3 | 3.1 | -0.4 | -1.2 |
| 13916 | 12921 | 10235 | Hommes | 8648 | -1587 | -15.5 | -4835 | -35.9 | 3.0 | -0.5 | -1.6 |
| | | | Selon la nationalité: | | | | | | | | |
| 16060 | 15387 | 12052 | Suisses | 10481 | -1571 | -13.0 | -4783 | -31.3 | 2.5 | -0.4 | -1.1 |
| 9341 | 8957 | 7273 | Etrangers | 6241 | -1032 | -14.2 | -3235 | -34.1 | 4.7 | -0.8 | -2.4 |
| | | | Selon l'âge: | | | | | | | | |
| 6048 | 5762 | 4348 | 15-19 ans | 3762 | -586 | -13.5 | -1545 | -29.1 | 1.8 | -0.2 | -0.7 |
| 19352 | 18582 | 14977 | 20-24 ans | 12960 | -2017 | -13.5 | -6473 | -33.3 | 3.8 | -0.6 | -1.9 |
| | | | Selon la durée écoulée: | | | | | | | | |
| 20153 | 17229 | 13618 | 1-6 mois | 11905 | -1713 | -12.6 | -4246 | -26.3 | ... | ... | ... |
| 4195 | 5050 | 4197 | 7-12 mois | 3805 | -392 | -9.3 | -2684 | -41.4 | ... | ... | ... |
| 1053 | 2065 | 1510 | > 1 année | 1012 | -498 | -33.0 | -1088 | -51.8 | ... | ... | ... |
| | | | Par fonctions choisies: | | | | | | | | |
| 11657 | 12146 | 9527 | Spécialistes | 8245 | -1282 | -13.5 | -3922 | -32.2 | ... | ... | ... |
| 7994 | 7102 | 5994 | Auxiliaires | 5121 | -873 | -14.6 | -2682 | -34.4 | ... | ... | ... |
| 3241 | 2882 | 2107 | Apprentis | 1836 | -271 | -12.9 | -907 | -33.1 | ... | ... | ... |
| 2122 | 2059 | 1620 | Ecoliers, étudiants | 1461 | -159 | -9.8 | -367 | -20.1 | ... | ... | ... |

L'explication des termes se trouve en pages 26 à 28.

Tableau 9: Places vacantes annoncées

| Moyenne annuelle | | Mars 2011 | | Avril 2011 | | | | | | | |
|------------------|----------------|----------------------|-----------------------------------|---------------|----------------------------------|---------|---------------|---------|--------------------|-------|-------|
| 2009 | 2010 | | | Effectifs | Variation par rapport | | | | Flux | | |
| | | au mois précédent | | | au mois de l'année précédente | | Entrées 1) | Sorties | | | |
| Nombre | Part (en %) | | | absolue | relative (en %) | absolue | | | relative (en %) | | |
| 12873 | 16697 | 21999 | Total | 21231 | 100.0 | -768 | -3.5 | 3937 | 22.8 | 10300 | 11068 |
| ... | ... | 20496 | Dessaisonnalisé | 20184 | ... | -312 | -1.5 | ... | ... | ... | ... |
| | | | Selon le temps de travail: | | | | | | | | |
| 10987 | 14580 | 19626 | Temps complet | 18899 | 89.0 | -727 | -3.7 | 3836 | 25.5 | 8887 | 9608 |
| 1886 | 2117 | 2373 | Temps partiel | 2332 | 11.0 | -41 | -1.7 | 101 | 4.5 | 1413 | 1460 |
| | | | Selon les cantons: | | | | | | | | |
| 3008 | 3983 | 5764 | Zurich | 5661 | 26.7 | -103 | -1.8 | 1648 | 41.1 | 3002 | 3105 |
| 1165 | 1365 | 1102 | Berne | 1074 | 5.1 | -28 | -2.5 | -476 | -30.7 | 698 | 726 |
| 379 | 978 | 2284 | Lucerne | 1951 | 9.2 | -333 | -14.6 | 1044 | 115.1 | 511 | 844 |
| 38 | 35 | 59 | Uri | 71 | 0.3 | 12 | 20.3 | 34 | 91.9 | 30 | 18 |
| 199 | 279 | 487 | Schwytz | 391 | 1.8 | -96 | -19.7 | 125 | 47.0 | 231 | 327 |
| 20 | - | - | Obwald 2) | - | - | - | - | - | - | - | - |
| 45 | 113 | 206 | Nidwald | 161 | 0.8 | -45 | -21.8 | 54 | 50.5 | 65 | 110 |
| 94 | 79 | 100 | Glaris | 100 | 0.5 | - | - | 1 | 1.0 | 55 | 55 |
| 361 | 376 | 855 | Zoug | 783 | 3.7 | -72 | -8.4 | 492 | 169.1 | 363 | 435 |
| 287 | 302 | 360 | Fribourg | 316 | 1.5 | -44 | -12.2 | 2 | 0.6 | 167 | 211 |
| 266 | 322 | 435 | Soleure | 393 | 1.9 | -42 | -9.7 | 26 | 7.1 | 190 | 232 |
| 255 | 337 | 354 | Bâle-Ville | 307 | 1.4 | -47 | -13.3 | -13 | -4.1 | 168 | 215 |
| 123 | 132 | 115 | Bâle-Campagne | 116 | 0.5 | 1 | 0.9 | -73 | -38.6 | 80 | 79 |
| 98 | 159 | 264 | Schaffhouse | 218 | 1.0 | -46 | -17.4 | 82 | 60.3 | 78 | 124 |
| 29 | 42 | 52 | Appenzell Rh.-Ext. | 55 | 0.3 | 3 | 5.8 | 14 | 34.1 | 29 | 26 |
| 6 | 8 | 21 | Appenzell Rh.-Int. | 18 | 0.1 | -3 | -14.3 | 3 | 20.0 | 5 | 8 |
| 872 | 1137 | 1465 | Saint-Gall | 1505 | 7.1 | 40 | 2.7 | 355 | 30.9 | 639 | 599 |
| 854 | 753 | 743 | Grisons | 635 | 3.0 | -108 | -14.5 | -48 | -7.0 | 235 | 343 |
| 1048 | 1400 | 1906 | Argovie | 2020 | 9.5 | 114 | 6.0 | 557 | 38.1 | 1034 | 920 |
| 552 | 641 | 700 | Thurgovie | 701 | 3.3 | 1 | 0.1 | -153 | -17.9 | 355 | 354 |
| 395 | 677 | 773 | Tessin | 773 | 3.6 | - | - | 82 | 11.9 | 380 | 380 |
| 1242 | 1626 | 1823 | Vaud | 1795 | 8.5 | -28 | -1.5 | 86 | 5.0 | 744 | 772 |
| 606 | 797 | 772 | Valais | 827 | 3.9 | 55 | 7.1 | -46 | -5.3 | 555 | 500 |
| 155 | 182 | 291 | Neuchâtel | 271 | 1.3 | -20 | -6.9 | 91 | 50.6 | 164 | 184 |
| 702 | 882 | 910 | Genève | 926 | 4.4 | 16 | 1.8 | -11 | -1.2 | 451 | 435 |
| 73 | 94 | 158 | Jura | 163 | 0.8 | 5 | 3.2 | 61 | 59.8 | 71 | 66 |

L'explication des termes se trouve en pages 26 à 28.

- 1) Toutes les annonces de places vacantes à pourvoir immédiatement ou à une date ultérieure.
- 2) Les nouvelles places vacantes saisies pour Obwald, sont comprises sous Nidwald depuis juillet 2009.

Tableau 10: Série chronologique chômeurs inscrits

| | Janv. | Févr. | Mars | Avril | Mai | Juin | Juillet | Août | Sept. | Oct. | Nov. | Déc. | Ø |
|-------------|--------|--------|--------|--------|--------|--------|---------|--------|--------|--------|--------|--------|---------------|
| 1995 | 167815 | 165351 | 160774 | 156684 | 151959 | 146342 | 146104 | 145726 | 143458 | 146364 | 152102 | 157115 | 153316 |
| 1996 | 164656 | 166102 | 165305 | 164151 | 162377 | 159964 | 161586 | 163705 | 166409 | 174107 | 183026 | 192171 | 168630 |
| 1997 | 205501 | 206291 | 202207 | 197732 | 192091 | 185320 | 182477 | 180843 | 177229 | 173484 | 175927 | 180549 | 188304 |
| 1998 | 182492 | 176548 | 165683 | 153897 | 142360 | 130779 | 125994 | 122225 | 117544 | 115513 | 118576 | 124309 | 139660 |
| 1999 | 125883 | 122026 | 114073 | 105912 | 98598 | 92399 | 90122 | 87487 | 85096 | 84263 | 86328 | 91041 | 98602 |
| 2000 | 92631 | 88702 | 81548 | 75642 | 69788 | 65962 | 65140 | 63708 | 62329 | 62953 | 65721 | 69724 | 71987 |
| 2001 | 72295 | 69766 | 65625 | 63032 | 61097 | 59176 | 60166 | 61079 | 62170 | 68298 | 77633 | 86027 | 67197 |
| 2002 | 93714 | 94472 | 92371 | 92025 | 90930 | 90705 | 92948 | 96362 | 101889 | 110197 | 120627 | 129809 | 100504 |
| 2003 | 138944 | 142023 | 141808 | 141624 | 140609 | 140485 | 141699 | 143672 | 146688 | 151259 | 156598 | 162835 | 145687 |
| 2004 | 168163 | 165979 | 160849 | 155061 | 148816 | 144103 | 143125 | 145923 | 146341 | 147911 | 152409 | 158416 | 153091 |
| 2005 | 162032 | 160451 | 155681 | 150671 | 145370 | 140661 | 139902 | 142359 | 142728 | 144066 | 146762 | 151764 | 148537 |
| 2006 | 154204 | 150099 | 143249 | 136360 | 129486 | 122837 | 121725 | 123074 | 121876 | 122765 | 124133 | 128580 | 131532 |
| 2007 | 131057 | 126395 | 117915 | 112829 | 106200 | 99781 | 99779 | 100757 | 99681 | 102039 | 104820 | 109012 | 109189 |
| 2008 | 111877 | 108457 | 103777 | 100880 | 95166 | 91477 | 92163 | 94039 | 95980 | 100471 | 107652 | 118762 | 101725 |
| 2009 | 128430 | 132402 | 134713 | 136709 | 135128 | 140253 | 145364 | 150831 | 154409 | 158138 | 163950 | 172740 | 146089 |
| 2010 | 175765 | 172999 | 166032 | 158570 | 151074 | 144473 | 142330 | 142879 | 140040 | 139365 | 141668 | 148636 | 151986 |
| 2011 | 148784 | 143325 | 134905 | 123448 | | | | | | | | | |

L'explication des termes se trouve en pages 26 à 28.

Tableau 11: Série chronologique taux de chômage ¹⁾

| | Janv. | Févr. | Mars | Avril | Mai | Juin | Juillet | Août | Sept. | Oct. | Nov. | Déc. | Ø |
|-------------|-------|-------|------|-------|-----|------|---------|------|-------|------|------|------|------------|
| 1995 | 4.6 | 4.6 | 4.4 | 4.3 | 4.2 | 4.0 | 4.0 | 4.0 | 4.0 | 4.0 | 4.2 | 4.3 | 4.2 |
| 1996 | 4.5 | 4.6 | 4.6 | 4.5 | 4.5 | 4.4 | 4.5 | 4.5 | 4.6 | 4.8 | 5.1 | 5.3 | 4.7 |
| 1997 | 5.7 | 5.7 | 5.6 | 5.5 | 5.3 | 5.1 | 5.0 | 5.0 | 4.9 | 4.8 | 4.9 | 5.0 | 5.2 |
| 1998 | 5.0 | 4.9 | 4.6 | 4.2 | 3.9 | 3.6 | 3.5 | 3.4 | 3.2 | 3.2 | 3.3 | 3.4 | 3.9 |
| 1999 | 3.5 | 3.4 | 3.1 | 2.9 | 2.7 | 2.6 | 2.5 | 2.4 | 2.3 | 2.3 | 2.4 | 2.5 | 2.7 |
| 2000 | 2.3 | 2.2 | 2.1 | 1.9 | 1.8 | 1.7 | 1.7 | 1.6 | 1.6 | 1.6 | 1.7 | 1.8 | 1.8 |
| 2001 | 1.8 | 1.8 | 1.7 | 1.6 | 1.5 | 1.5 | 1.5 | 1.5 | 1.6 | 1.7 | 2.0 | 2.2 | 1.7 |
| 2002 | 2.4 | 2.4 | 2.3 | 2.3 | 2.3 | 2.3 | 2.4 | 2.4 | 2.6 | 2.8 | 3.1 | 3.3 | 2.5 |
| 2003 | 3.5 | 3.6 | 3.6 | 3.6 | 3.6 | 3.6 | 3.6 | 3.6 | 3.7 | 3.8 | 4.0 | 4.1 | 3.7 |
| 2004 | 4.3 | 4.2 | 4.1 | 3.9 | 3.8 | 3.7 | 3.6 | 3.7 | 3.7 | 3.7 | 3.9 | 4.0 | 3.9 |
| 2005 | 4.1 | 4.1 | 3.9 | 3.8 | 3.7 | 3.6 | 3.5 | 3.6 | 3.6 | 3.7 | 3.7 | 3.8 | 3.8 |
| 2006 | 3.9 | 3.8 | 3.6 | 3.5 | 3.3 | 3.1 | 3.1 | 3.1 | 3.1 | 3.1 | 3.1 | 3.3 | 3.3 |
| 2007 | 3.3 | 3.2 | 3.0 | 2.9 | 2.7 | 2.5 | 2.5 | 2.6 | 2.5 | 2.6 | 2.7 | 2.8 | 2.8 |
| 2008 | 2.8 | 2.7 | 2.6 | 2.6 | 2.4 | 2.3 | 2.3 | 2.4 | 2.4 | 2.5 | 2.7 | 3.0 | 2.6 |
| 2009 | 3.3 | 3.4 | 3.4 | 3.5 | 3.4 | 3.6 | 3.7 | 3.8 | 3.9 | 4.0 | 4.2 | 4.4 | 3.7 |
| 2010 | 4.5 | 4.4 | 4.2 | 4.0 | 3.8 | 3.7 | 3.6 | 3.6 | 3.5 | 3.5 | 3.6 | 3.8 | 3.9 |
| 2011 | 3.8 | 3.6 | 3.4 | 3.1 | | | | | | | | | |

L'explication des termes se trouve en pages 26 à 28.

1) Nombre de chômeurs inscrits le jour de référence divisé par le nombre de personnes actives selon le recensement de la population (3'946'988 depuis le 1er janvier 2000; 3'621'716 jusqu'en 1999: base RP 1990).

Tableau 12: Série chronologique demandeurs d'emploi inscrits

| | Janv. | Févr. | Mars | Avril | Mai | Juin | Juillet | Août | Sept. | Oct. | Nov. | Déc. | Ø |
|-------------|--------|--------|--------|--------|--------|--------|---------|--------|--------|--------|--------|--------|---------------|
| 1995 | 182240 | 179899 | 176174 | 172731 | 169820 | 166300 | 168070 | 169043 | 169689 | 174170 | 182041 | 188416 | 174883 |
| 1996 | 196999 | 199542 | 199551 | 199393 | 199135 | 198161 | 201144 | 203260 | 206938 | 215965 | 225690 | 234998 | 206731 |
| 1997 | 247914 | 251377 | 249483 | 247660 | 244361 | 241470 | 241455 | 241032 | 240072 | 239729 | 243922 | 247862 | 244695 |
| 1998 | 249222 | 244901 | 237986 | 230199 | 221901 | 213117 | 208370 | 203214 | 199869 | 198003 | 200202 | 203228 | 217518 |
| 1999 | 202752 | 199228 | 191859 | 183055 | 175138 | 167516 | 162771 | 157526 | 153279 | 151272 | 152497 | 154154 | 170921 |
| 2000 | 152261 | 148127 | 140225 | 132761 | 125283 | 119828 | 116250 | 112612 | 110089 | 109806 | 112616 | 115732 | 124633 |
| 2001 | 116770 | 114575 | 110115 | 105857 | 102990 | 100812 | 100534 | 100552 | 101302 | 108910 | 120808 | 129849 | 109423 |
| 2002 | 138443 | 140581 | 140468 | 140054 | 139202 | 139715 | 142271 | 145202 | 151503 | 161105 | 173500 | 183262 | 149609 |
| 2003 | 192586 | 197493 | 199702 | 200654 | 201123 | 201919 | 203712 | 205636 | 209495 | 215050 | 222282 | 228245 | 206491 |
| 2004 | 232197 | 231361 | 228212 | 222858 | 216377 | 212588 | 210740 | 212785 | 213733 | 215504 | 222102 | 227634 | 220508 |
| 2005 | 229624 | 228701 | 224525 | 219020 | 214024 | 210257 | 208300 | 210114 | 210888 | 212534 | 216859 | 220999 | 217154 |
| 2006 | 221825 | 218394 | 212486 | 204316 | 196638 | 189892 | 186936 | 186654 | 184880 | 186149 | 188641 | 192156 | 197414 |
| 2007 | 193176 | 188902 | 180298 | 173806 | 165843 | 158677 | 157068 | 156235 | 154395 | 157458 | 161214 | 164838 | 167659 |
| 2008 | 166414 | 163744 | 159031 | 154894 | 148527 | 144546 | 143798 | 143549 | 145937 | 151390 | 160144 | 171279 | 154438 |
| 2009 | 180287 | 186273 | 191992 | 194726 | 192516 | 198990 | 204137 | 208568 | 212902 | 217972 | 226116 | 234359 | 204070 |
| 2010 | 236317 | 235667 | 231497 | 223804 | 215264 | 209270 | 205604 | 204989 | 202774 | 202675 | 206715 | 211709 | 215524 |
| 2011 | 210916 | 205989 | 197837 | 181041 | | | | | | | | | |

L'explication des termes se trouve en pages 26 à 28.

Tableau 13: Réductions de l'horaire de travail décomptées

Entreprises, travailleurs touchés et heures de travail perdues

| Caractéristiques | Février 2011 *) | Variation par rapport à | | | |
|-----------------------------|-----------------|-------------------------|------|--------------|-------|
| | | janvier 2011 | | février 2010 | |
| | | absolue | en % | absolue | en % |
| - Entreprises | 695 | -34 | -4.7 | -2178 | -75.8 |
| - Travailleurs touchés | 5'680 | -24 | -0.4 | -27994 | -83.1 |
| - Heures de travail perdues | 320'461 | -12704 | -3.8 | -1414314 | -81.5 |

*) en italiques = chiffres provisoires.

(...) Les variations supérieures de plus de 200% ne sont pas publiées.

L'explication des termes se trouve en pages 26 à 28.

Graphique 8: Réduction de l'horaire de travail, heures de travail perdues décomptées

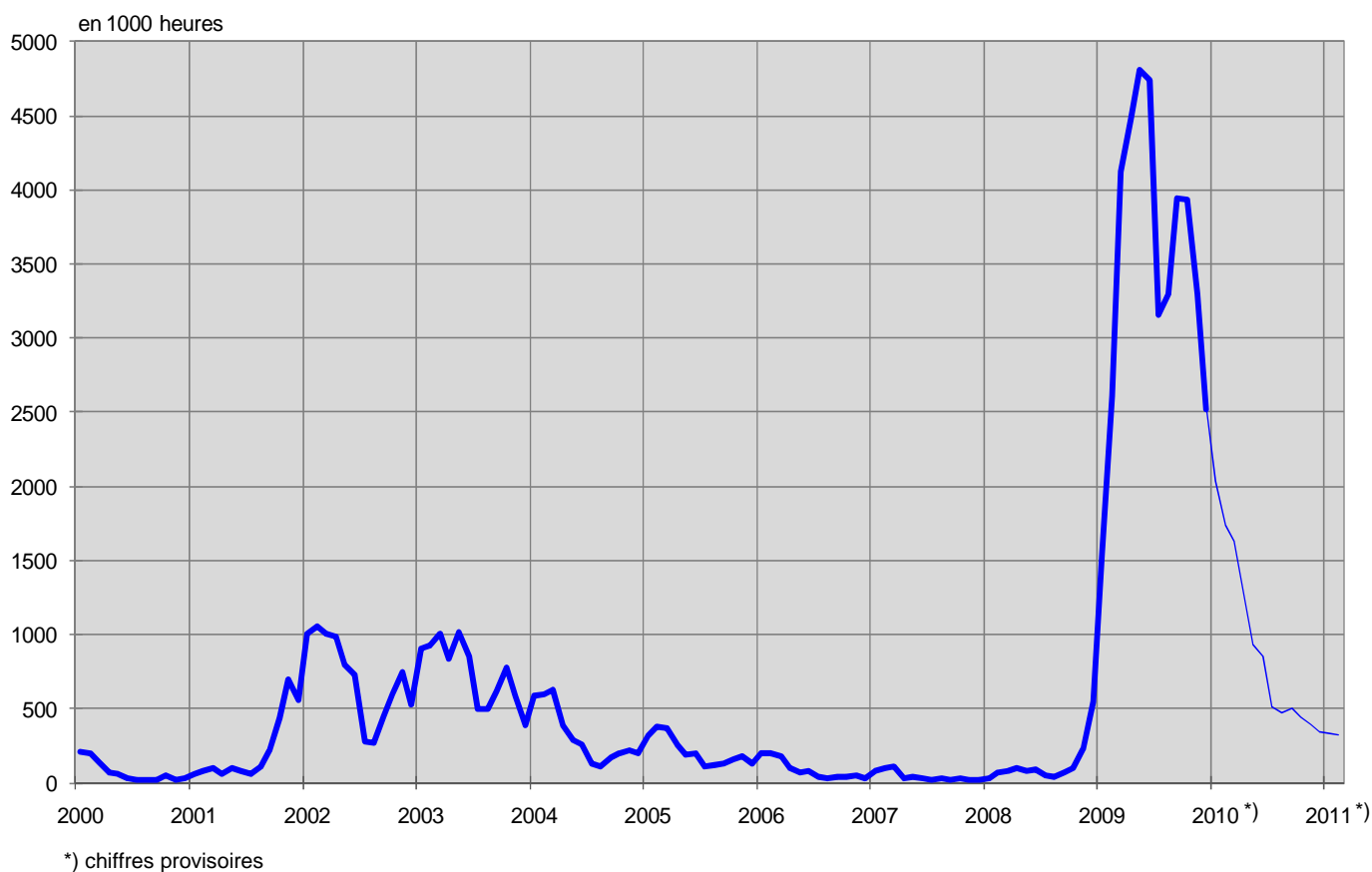


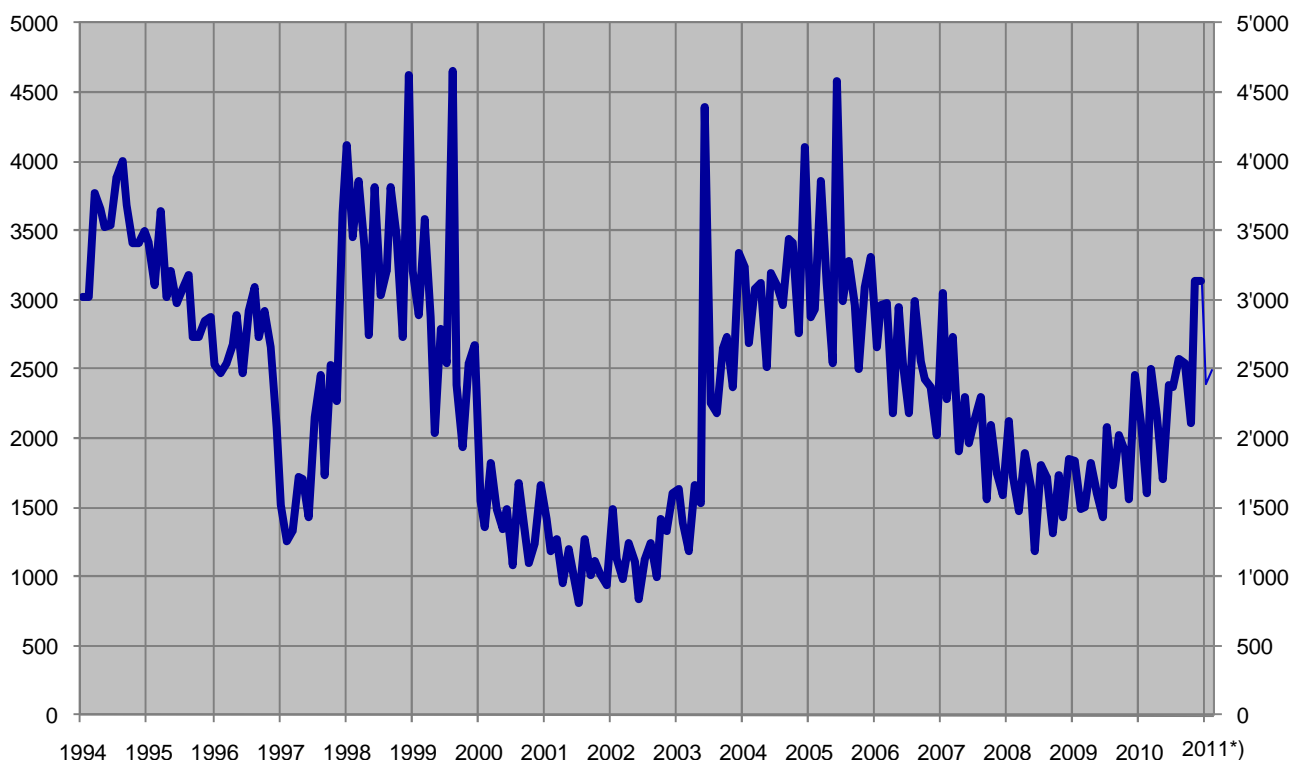
Tableau 14: Arrivées en fin de droits

| | Janv. | Févr. | Mars | Avril | Mai | Juin | Juillet | Août | Sept. | Oct. | Nov. | Déc. | Ø |
|---------------|-------------|-------------|------|-------|------|------|---------|------|-------|------|------|------|-------------|
| 1994 | 3026 | 3027 | 3778 | 3653 | 3524 | 3534 | 3887 | 4001 | 3678 | 3410 | 3407 | 3499 | 3535 |
| 1995 | 3409 | 3101 | 3642 | 3024 | 3207 | 2981 | 3085 | 3178 | 2728 | 2732 | 2840 | 2875 | 3067 |
| 1996 | 2527 | 2475 | 2548 | 2675 | 2887 | 2464 | 2919 | 3099 | 2733 | 2921 | 2657 | 2077 | 2665 |
| 1997 | 1514 | 1251 | 1323 | 1718 | 1703 | 1432 | 2151 | 2463 | 1728 | 2531 | 2269 | 3620 | 1975 |
| 1998 | 4112 | 3454 | 3861 | 3363 | 2743 | 3820 | 3036 | 3212 | 3808 | 3452 | 2725 | 4623 | 3517 |
| 1999 | 3207 | 2886 | 3591 | 2877 | 2034 | 2788 | 2549 | 4648 | 2388 | 1936 | 2549 | 2671 | 2844 |
| 2000 | 1547 | 1365 | 1817 | 1482 | 1337 | 1494 | 1086 | 1681 | 1329 | 1097 | 1238 | 1656 | 1427 |
| 2001 | 1417 | 1182 | 1272 | 955 | 1206 | 1042 | 815 | 1271 | 1005 | 1111 | 1009 | 941 | 1102 |
| 2002 | 1485 | 1122 | 982 | 1243 | 1119 | 842 | 1123 | 1247 | 990 | 1417 | 1331 | 1610 | 1209 |
| 2003 | 1627 | 1384 | 1183 | 1656 | 1538 | 4395 | 2251 | 2188 | 2641 | 2732 | 2369 | 3331 | 2275 |
| 2004 | 3238 | 2688 | 3084 | 3117 | 2519 | 3191 | 3102 | 2963 | 3440 | 3416 | 2764 | 4111 | 3136 |
| 2005 | 2878 | 2939 | 3852 | 3123 | 2543 | 4583 | 2991 | 3275 | 2963 | 2499 | 3093 | 3309 | 3171 |
| 2006 | 2658 | 2964 | 2970 | 2187 | 2949 | 2547 | 2181 | 2985 | 2561 | 2426 | 2373 | 2030 | 2569 |
| 2007 | 3046 | 2286 | 2738 | 1905 | 2292 | 1971 | 2136 | 2303 | 1560 | 2093 | 1754 | 1592 | 2140 |
| 2008 | 2121 | 1719 | 1474 | 1894 | 1653 | 1192 | 1808 | 1715 | 1318 | 1736 | 1431 | 1851 | 1659 |
| 2009 | 1833 | 1488 | 1504 | 1828 | 1606 | 1428 | 2085 | 1666 | 2024 | 1914 | 1561 | 2451 | 1782 |
| 2010 | 2122 | 1603 | 2496 | 2166 | 1707 | 2390 | 2366 | 2573 | 2542 | 2106 | 3131 | 3143 | 2362 |
| 2011*) | <i>2385</i> | <i>2488</i> | | | | | | | | | | | |

*) *en italiques* = chiffres provisoires.

L'explication des termes se trouve en pages 26 à 28.

Sur le total des personnes arrivées en fin de droits dans le courant du mois de février, à fin avril, 384 ou 15% avaient retrouvé un emploi et 637 ou 26% étaient toujours inscrites à un ORP. Ces dernières restent donc enregistrées comme demandeurs d'emploi ou chômeurs et continuent de bénéficier des services des ORP. Elles peuvent également participer aux mesures de marché du travail proposées. 1'467 personnes arrivées en fin de droits (59%) n'étaient plus inscrites à un ORP (il n'est pas possible de les enregistrer ultérieurement comme ayant retrouvé du travail ou s'étant retirées du marché du travail).

Graphique 9: Arrivées en fin de droits

*) chiffres provisoires

EXPLICATIONS

| | |
|--|--|
| Chômeurs inscrits | <p>Personnes annoncées auprès des offices régionaux de placement, qui n'ont pas d'emploi et sont immédiatement disponibles en vue d'un placement. Peu importe qu'elles touchent, ou non, une indemnité de chômage.</p> <p>Les chômeurs complets cherchent un poste à plein temps; les chômeurs partiels, un poste à temps partiel.</p> |
| Demandeurs d'emploi inscrits | <p>Tous les demandeurs d'emploi, chômeurs et non-chômeurs, qui sont inscrits aux offices régionaux de placement et cherchent un emploi.</p> |
| Demandeurs d'emploi inscrits non-chômeurs | <p>Demandeurs d'emploi qui sont inscrits aux offices régionaux de placement cependant qui, à la différence des chômeurs, ne sont pas immédiatement disponibles pour placement ou ont un emploi.</p> <p>Le nombre de demandeurs d'emploi non-chômeurs correspond à la différence entre le nombre des demandeurs d'emploi enregistrés et celui des chômeurs. Ils sont classés dans les quatre sous-catégories suivantes: nombre de personnes en programme d'emploi temporaire, en programme de reconversion et de perfectionnement, en gain intermédiaire et autres demandeurs d'emploi non-chômeurs.</p> |
| Programmes d'emploi temporaire (PET) | <p>Programmes financés par l'assurance-chômage dans le but de faciliter l'intégration ou la réinsertion professionnelles des assurés. Ils permettent aux participants de conserver leurs qualifications professionnelles et de développer de nouvelles aptitudes. L'emploi temporaire peut également prendre la forme de stages pratiques dans des entreprises ou dans l'administration ou de semestres de motivation pour les jeunes sortant de l'école.</p> |
| Reconversion / perfectionnement | <p>Le but des mesures de reconversion et de perfectionnement (cours) est d'améliorer rapidement et sensiblement l'aptitude au placement de l'assuré sur le marché du travail. La mesure peut également prendre la forme de stage de formation dans une entreprise ou dans le cadre d'une entreprise d'entraînement.</p> <p>Les demandeurs d'emploi non-chômeurs en mesure de reconversion ou de perfectionnement sont partiellement libérés de l'entretien de conseil afin de pouvoir se consacrer plus intensivement à la formation. Ils sont recensés dans le tableau 2c de la statistique des chômeurs.</p> <p>Les chômeurs en mesure de reconversion ou de perfectionnement ont par contre l'obligation de se présenter aux entretiens de conseil. Ces chômeurs sont recensés dans le tableau 1a de la statistique des chômeurs.</p> |
| Gain intermédiaire | <p>Est réputé gain intermédiaire tout gain que le bénéficiaire de l'assurance-chômage retire d'une activité salariée ou indépendante exercée pendant une période de contrôle dans le but d'éviter ou de diminuer le chômage.</p> |
| Autres demandeurs d'emploi non-chômeurs | <p>Entrent dans cette catégorie les bénéficiaires d'allocations d'initiation au travail, de la contribution aux frais de déplacement quotidien et aux frais de déplacement et de séjour hebdomadaires, des prestations au titre de l'encouragement d'une activité indépendante, les demandeurs d'emploi qui ne sont pas disponibles immédiatement pour placement pour cause de maladie, de service militaire ou d'autres motifs, les personnes licenciées qui restent encore parties à un rapport de travail jusqu'à l'expiration du délai de congé.</p> |
| Aptitude au placement | <p>Le chômeur est apte au placement lorsqu'il est prêt, en mesure et en droit d'accepter un travail convenable.</p> |
| Effectifs | <p>Le dernier jour du mois sert de jour de référence.</p> |
| Entrées / Sorties | <p>Les entrées donnent la somme des nouvelles inscriptions au chômage avec le statut de ,chômeur' plus les passages du statut de ,non-chômeur' à celui de ,chômeurs'. Inversement, les sorties se composent des désinscriptions de chômeurs et des passages du statut de ,chômeur' à celui de ,non-chômeur'. En outre, au niveau national, d'autres flux sont également mesurables et démontrables (entrées et sorties des agrégats de demandeurs d'emploi, non-chômeurs, sous-agrégats non-chômeurs, emplois vacants).</p> |

| | |
|----------------------------------|--|
| Désaisonnalisation | Méthode permettant d'éliminer la composante saisonnière d'une série chronologique. Le procédé X-11 utilisé ici (moyenne des méthodes additive et multiplicative) recalcule toute la série pour chaque nouvelle donnée, d'où les fluctuations possibles des valeurs corrigées d'un mois à l'autre. |
| Age | Différence entre l'année en cours et l'année de naissance de la personne concernée. |
| Durée écoulée | Différence entre la date de référence et la date d'inscription, déduction faite des périodes non considérées comme du chômage (programme d'occupation, gain intermédiaire, etc.). |
| Situation | <p>Auparavant actif: fin de l'activité professionnelle non antérieure de plus de 6 mois à l'inscription à l'office régional de placement.</p> <p>Premier emploi: vient de terminer sa formation (les apprentis sont considérés comme auparavant actifs).</p> <p>Reprise d'emploi: après interruption d'activité de 6 mois au moins.</p> <p>Recyclage, perfectionnement: en période de formation, jadis disponible pour le placement.</p> |
| Taux de chômage | Nombre de chômeurs inscrits le jour de référence divisé par le nombre de personnes actives selon le recensement de la population (3,946,988 depuis le 1.1.2000). |
| Personnes actives | <p>Personnes actives occupées au moins une heure par semaine ou sans emploi. (Avant le 31 décembre 1999, le taux de chômage était calculé sur la base du nombre de personnes exerçant une activité lucrative de six heures hebdomadaires au moins. Cette base de calcul n'est plus disponible depuis le dernier recensement populaire.)</p> <p>Le taux de chômage est calculé en prenant comme dénominateur le nombre de personnes actives. Ventilé par régions, cantons, activités économiques, nationalités, classes d'âge et selon le sexe, le nombre de personnes actives influence divers tableaux de la statistique du marché du travail du SECO. Comme le nombre de personnes actives n'est recensé que tous les dix ans par l'Office fédéral de la statistique dans le cadre du recensement populaire, il reste valable pendant dix ans.</p> |
| Branches économiques | Systématique selon NOGA-2008 (Nomenclature Générale des Activités économiques). |
| Groupes de professions | Classement selon la nomenclature suisse 2000 des emplois. Attribution à la dernière activité exercée. |
| Fonctions exercées | <p>Indépendant: propriétaire d'entreprise ou membre d'une société collective ou en commandite.</p> <p>Cadre: exerce des tâches de direction, coordination ou contrôle.</p> <p>Spécialiste: exécute des tâches complexes et sous sa responsabilité.</p> <p>Auxiliaire: exécute des tâches simples et ne nécessitant pas de formation élémentaire.</p> <p>Apprenti: fin ou rupture d'un apprentissage ou d'une formation élémentaire.</p> <p>Travailleur à domicile: effectue des travaux à la maison pour le compte d'une entreprise.</p> <p>Ecolier, étudiant: fin ou rupture d'une formation dans un établissement d'enseignement.</p> |
| Chômeurs de longue durée | Personnes au chômage depuis plus d'une année. |
| Places vacantes annoncées | Les places vacantes sont annoncées volontairement aux offices régionaux de placement qui gèrent les registres correspondants. Depuis le mois de juin 2009, une place vacante annoncée n'est plus automatiquement retirée une fois sa date de validité passée: désormais, le conseiller ORP dispose d'un mois supplémentaire, une fois la date de validité atteinte, pour décider si la place vacante est définitivement retirée ou si la date de validité est prolongée. Dans ce dernier cas de figure, la place vacante reste dans l'effectif. |
| Temps de travail | <p>Plein temps: 90% ou plus du temps de travail habituel.</p> <p>Temps partiel: moins de 90% de ce temps.</p> |

Missing Values

Dans certains tableaux des valeurs manquent ce qui fait que le total indiqué ne correspond pas à la somme des valeurs.

...

Donnée non connue, sans objet ou non mentionnée pour des raisons statistiques.

-

Valeur nulle.

Définition de la notion de fin de droits

Un chômeur en fin de droits est un chômeur qui a épuisé son droit maximum aux indemnités journalières ou dont le droit aux indemnités journalières s'est éteint à l'expiration du délai-cadre de deux ans sans qu'il n'ait pu ouvrir un nouveau délai-cadre d'indemnisation. Le chômeur arrive en fin de droits dans le mois au cours duquel il a touché sa dernière indemnité journalière.

A partir de janvier 2006, les personnes qui atteignent l'âge de la retraite dans le mois au cours duquel elles arrivent en fin de droits ne sont plus comptées au nombre des chômeurs en fin de droits.

Depuis le 1er juillet 2003, le nombre maximum d'indemnités journalières dépend de l'âge de l'assuré et de sa période de cotisation:

- A droit à 400 indemnités journalières l'assuré qui a payé des cotisations à l'assurance-chômage pendant douze mois au moins au cours des deux ans qui ont précédé son chômage.
- Celui qui justifie d'une période de cotisation de 18 mois et qui est âgé de plus de 55 ans ou touche une rente de l'assurance-invalidité ou de l'assurance-accidents a droit à 520 indemnités journalières.
- Les personnes qui ont ouvert un délai-cadre dans les quatre ans qui précèdent l'âge de la retraite AVS peuvent toucher 120 indemnités journalières supplémentaires.
- Celui qui est libéré des conditions relatives à la période de cotisation ou qui suivait une formation avant de se retrouver au chômage a droit à 260 indemnités journalières au plus.
- Les personnes qui ont droit à 400 indemnités journalières peuvent toucher 120 indemnités journalières supplémentaires lorsque le taux de chômage des six derniers mois était supérieur à 5% dans leur canton ou leur région de domicile. Le canton doit alors prendre en charge 20% des coûts de ces indemnités supplémentaires.

Entre janvier 1997 et juin 2003, il suffisait d'avoir cotisé pendant six mois durant les deux ans qui précédaient le chômage pour ouvrir un délai-cadre d'indemnisation de deux ans. La plupart des assurés avaient droit à 520 indemnités journalières.

Avant 1997, le nombre d'indemnités journalières versées par l'assurance-chômage dépendait de la période de cotisation: six mois de cotisation donnaient droit à 170 indemnités journalières, douze mois à 250 et 18 mois à 400.

Pour des raisons pratiques liées aux versements, les données des caisses de chômage sur le nombre de chômeurs arrivés en fin de droits dans un mois donné ne sont disponibles qu'avec un décalage de deux mois.

Réductions de l'horaire de travail décomptées

On entend par là la réduction temporaire de l'horaire de travail ou la mise en disponibilité totale temporaire de travailleurs assortie normalement d'une réduction de salaire correspondante sous maintien du contrat de travail. Sont également considérés comme réductions de l'horaire de travail les arrêts de travail dus à des mesures prises par l'autorité ou d'autres circonstances indépendantes de la volonté de l'employeur. Un secteur d'exploitation peut, dans des cas particuliers, être assimilé à une entreprise. L'introduction de réductions de l'horaire de travail dans l'entreprise doit viser à pallier un recul temporaire des activités et à préserver des emplois. L'indemnité en cas de réduction de l'horaire de travail offre ainsi aux employeurs une alternative aux licenciements.

La statistique recense les réductions de l'horaire de travail décomptées et indemnisées par les caisses. Pour des raisons d'ordre pratique liées au versement des indemnités, les données des caisses de chômage sur les réductions de l'horaire de travail décomptées ne sont disponibles qu'après un délai de deux mois.