



Schweizerische Eidgenossenschaft
Confédération suisse
Confederazione Svizzera
Confederaziun svizra

Département fédéral de l'économie DFE
Secrétariat d'Etat à l'économie SECO

La situation sur le marché du travail

en mars 2012

10 avril 2012

Publication:

Schweizerische Eidgenossenschaft
Confédération suisse
Confederazione Svizzera
Confederaziun svizra

Secrétariat d'Etat à l'économie SECO
Direction du travail
Effingerstrasse 31 – 35
CH-3003 Berne
Tél. ++41 31 322 56 56
Fax ++41 31 322 56 00
www.seco.admin.ch
E-Mail: info@seco.admin.ch

Périodicité:

„La situation sur le marché du travail“
paraît chaque mois en français, en allemand et en italien

Abonnements:

Secrétariat d'Etat à l'économie SECO
Direction du travail
Statistique du marché du travail
Effingerstrasse 31 - 35
CH-3003 Berne

Tél. ++41 31 322 28 92 / ++41 31 322 28 64
Fax ++41 31 322 27 71

Prix de l'abonnement:

Suisse: Fr. 60.-- par an
étranger: Fr. 84.-- par an

Internet:

www.seco.admin.ch
www.espace-emploi.ch
www.amstat.ch (Statistique du marché du travail)

TABLE DES MATIERES

1	Chômage, arrivées en fin de droits, réductions de l'horaire de travail	
	Bref aperçu.....	4
2	Tableaux	
1a	Chômeurs inscrits selon la région, le sexe, la nationalité, l'âge, le statut, la durée écoulée et situation.....	6
1b	Taux de chômage selon la région, le sexe, la nationalité et l'âge.....	7
2a	Chômeurs inscrits selon les cantons.....	8
2b	Taux de chômage selon les cantons.....	9
2c	Demandeurs d'emploi inscrits selon les cantons.....	10
3	Chômeurs inscrits selon les activités économiques.....	15
4	Chômeurs inscrits selon les groupes de professions.....	16
5	Chômeurs inscrits selon les classes d'âge.....	17
6	Chômeurs inscrits selon la dernière fonction exercée.....	18
7	Chômeurs de longue durée selon la région, le sexe, la nationalité, l'âge et quelques groupes de professions.....	19
8	Le chômage des jeunes.....	20
9	Places vacantes annoncées.....	21
10	Série chronologique dès 1995: Chômeurs inscrits.....	22
11	Série chronologique dès 1995: Taux de chômage.....	22
12	Série chronologique dès 1995: Demandeurs d'emploi inscrits.....	23
13	Réductions de l'horaire de travail décomptées.....	24
14	Arrivées en fin de droits.....	25
3	Graphiques	
1	Chômeurs inscrits selon le sexe, la nationalité et la durée.....	7
2	Part des demandeurs d'emploi inscrits non-chômeurs.....	12
3	Demandeurs d'emploi et chômeurs inscrits, 2000 - 2012.....	13
4	Part des chômeurs de longue durée au total des chômeurs, 2000 - 2012.....	13
5	Répartition des taux de chômage selon les cantons, cartogramme.....	14
6	Taux de chômage selon les cantons, diagramme en bâtons.....	14
7	Chômeurs inscrits selon la dernière fonction exercée.....	18
8	Réductions de l'horaire de travail décomptées	24
9	Arrivées en fin de droits.....	25
4	Explications	26

Le chômage en mars 2012

Selon les relevés du Secrétariat d'Etat à l'économie (SECO), à fin mars 2012, 126'392 personnes étaient inscrites au chômage auprès des offices régionaux de placement (ORP), soit 6'762 de moins que le mois précédent. Le taux de chômage a diminué, passant de 3,4% en février 2012 à 3,2% pendant le mois sous revue. Le chômage a diminué de 8'513 personnes (-6,3%) par rapport au mois correspondant de l'année précédente.

Le chômage des jeunes en mars 2012

Le chômage des jeunes (de 15 à 24 ans) a diminué de 1'630 personnes (-8,5%), passant à 17'450. Par rapport au même mois de l'année précédente, il a diminué de 1'875 personnes (-9,7%).

Demandeurs d'emploi en mars 2012

L'ensemble des demandeurs d'emploi inscrits se chiffre à 180'912 personnes, soit 6'403 de moins que le mois précédent et 16'925 (-8,6%) de moins qu'au même mois de l'année précédente.

Places vacantes annoncées en mars 2012

Le nombre de places vacantes annoncées aux ORP a quant à lui diminué de 541 en mars 2012, passant à 17'862.

Réductions de l'horaire de travail décomptées en janvier 2012

En janvier 2012, les réductions de l'horaire de travail (chômage partiel) ont touché 9'132 personnes, soit 3'653 de plus (+66,7%) que le mois précédent. Le nombre d'entreprises ayant eu recours à de telles mesures a augmenté de 114 unités (+21,3%), passant à 648, celui des heures de travail perdues de 158'550 unités (+55,4%), pour s'établir à 444'695 heures. L'année précédente à la même époque (janvier 2011), le chômage partiel avait sévi dans 729 entreprises, touchant 5'704 personnes et entraînant la perte de 333'165 heures de travail.

Personnes arrivées en fin de droits en janvier 2012

Selon les données provisoires fournies par les caisses de chômage, 2'959 personnes ont épuisé leurs droits aux prestations de l'assurance-chômage dans le courant du mois de janvier 2012.

Aperçu des chiffres

CHÔMAGE	Actuel: Mars 2012	Mois préc. Février 2012	Année précédente	Variation par rapport			
				au mois préc.		à l'année préc.	
				absolue	en %	absolue	en %
- Chômeurs inscrits	126'392	133'154	134'905	-6'762	-5,1	-8'513	-6,3
- Taux de chômage	3,2%	3,4%	3,4%	...	-0,2*)	...	-0,2*)
- Jeunes chômeurs **)	17'450	19'080	19'325	-1'630	-8,5	-1'875	-9,7
- Taux de chômage des jeunes	3,2%	3,4%	3,5%	...	-0,2*)	...	-0,3*)
- Demandeurs d'emploi	180'912	187'315	197'837	-6'403	-3,4	-16'925	-8,6
- Chômeurs de longue durée	19'737	19'976	30'645	-239	-1,2	-10'908	-35,6
PLACES VACANTES ANNONCÉES	17'862	18'403	21'999	-541	-2,9	-4'137	-18,8

*) en points de pourcentage

**) 15 à 24 ans

Tableau 1a: Chômeurs inscrits

Moyenne annuelle		Février 2012		Mars 2012							
2010	2011			Effectifs	Variation par rapport				Flux 1)		
		au mois précédent			au mois de l'année précédente						
Nombre	Part (en %)			absolue	relative (en %)	absolue	relative (en %)	Entrées	Sorties		
151986	122892	133154	Total	126392	100.0	-6762	-5.1	-8513	-6.3	25317	32079
...	...	121551	Désaisonnalisé	120386	...	-1165	-1.0
			Selon la région:								
93037	72552	78744	Suisse alémanique	75468	59.7	-3276	-4.2	-4572	-5.7	15988	19262
58949	50340	54410	Suisse romande et Tessin	50924	40.3	-3486	-6.4	-3941	-7.2	9329	12817
			Selon le sexe:								
67955	56910	56839	Femmes	55501	43.9	-1338	-2.4	-5406	-8.9	11443	12784
84031	65982	76315	Hommes	70891	56.1	-5424	-7.1	-3107	-4.2	13874	19295
			Selon la nationalité:								
85290	68313	70619	Suisses	67820	53.7	-2799	-4.0	-6616	-8.9	13855	16682
66696	54579	62535	Etrangers	58572	46.3	-3963	-6.3	-1897	-3.1	11462	15397
			Selon l'âge:								
24344	17860	19080	15-24 ans	17450	13.8	-1630	-8.5	-1875	-9.7	4865	6274
93569	75732	83234	25-49 ans	79175	62.6	-4059	-4.9	-4141	-5.0	16046	20072
34072	29300	30840	50 ans et plus	29767	23.6	-1073	-3.5	-2497	-7.7	4406	5733
			Selon le statut:								
131993	106257	116563	Chômeurs complets	110036	87.1	-6527	-5.6	-6649	-5.7	22347	28814
19993	16635	16591	Chômeurs partiels	16356	12.9	-235	-1.4	-1864	-10.2	2970	3265
			Selon la durée écoulée:								
81235	71868	87546	1-6 mois	80437	63.6	-7109	-8.1	5917	7.9
38239	26284	25632	7-12 mois	26218	20.7	586	2.3	-3522	-11.8
32512	24740	19976	> 1 année	19737	15.6	-239	-1.2	-10908	-35.6
			Selon la situation:								
138767	113028	123300	Auparavant actif	117145	92.7	-6155	-5.0	-6484	-5.2
4976	3390	2832	Premier emploi	2681	2.1	-151	-5.3	-1026	-27.7
3065	2267	1821	Reprise d'emploi	1789	1.4	-32	-1.8	-842	-32.0
5179	4208	5201	Recyclage, perfectionnement	4777	3.8	-424	-8.2	-161	-3.3

L'explication des termes se trouve en pages 26 à 28.

1) Définition des notions d'entrées et de sorties, p. 26.

Tableau 1b: Taux de chômage

Moyenne annuelle		Février 2012		Mars 2012		
2010	2011			Taux	Variation en points de % par rapport	
Taux				au mois précédent	au mois de l'année préc.	
3.9	3.1	3.4	Total	3.2	-0.2	-0.2
...	...	3.1	Désaisonnalisé	3.1	-	...
			Selon la région:			
3.3	2.5	2.8	Suisse alémanique	2.6	-0.2	-0.2
5.4	4.6	5.0	Suisse romande et Tessin	4.7	-0.3	-0.3
			Selon le sexe:			
3.9	3.3	3.3	Femmes	3.2	-0.1	-0.3
3.8	3.0	3.5	Hommes	3.2	-0.3	-0.2
			Selon la nationalité:			
2.8	2.2	2.3	Suisses	2.2	-0.1	-0.2
7.5	6.1	7.0	Etrangers	6.6	-0.4	-0.2
			Selon l'âge:			
4.4	3.2	3.4	15-24 ans	3.2	-0.2	-0.3
3.9	3.1	3.5	25-49 ans	3.3	-0.2	-0.2
3.5	3.0	3.1	50 ans et plus	3.0	-0.1	-0.3

L'explication des termes se trouve en pages 26 à 28.

Graphique 1: Chômeurs inscrits, selon le sexe, la nationalité et la durée mars 2012

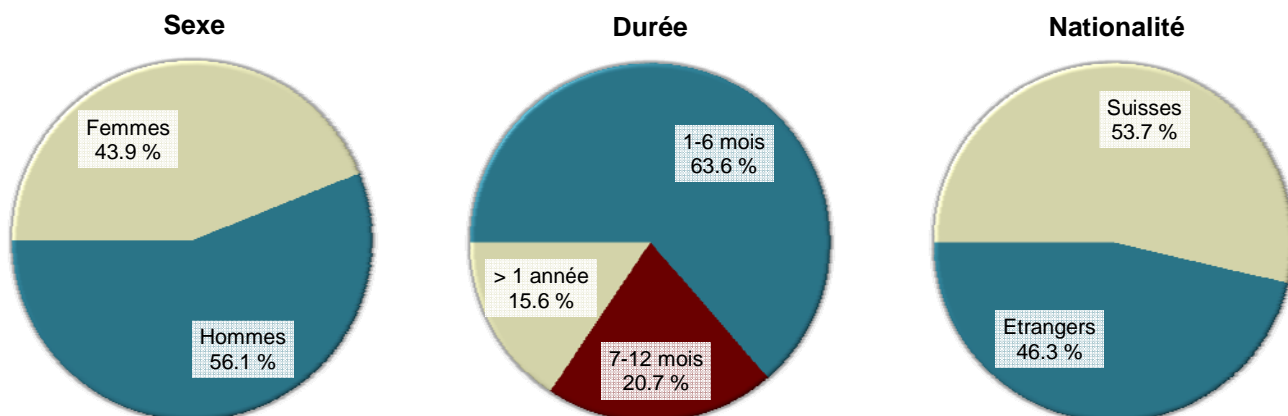


Tableau 2a: Chômeurs inscrits selon les cantons

Moyenne annuelle		Février 2012		Mars 2012							
2010	2011			Effectifs	Variation par rapport				Flux		
Effectifs			Nombre	Part (en %)	au mois précédent		au mois de l'année précédente		Entrées	Sorties	
					absolue	relative (en %)	absolue	relative (en %)			
151986	122892	133154	Total	126392	100.0	-6762	-5.1	-8513	-6.3	25317	32079
28227	22521	24199	Zurich	23644	18.7	-555	-2.3	-1353	-5.4	4218	4775
14491	11133	11697	Berne	11122	8.8	-575	-4.9	-1552	-12.2	2548	3117
5136	3897	4508	Lucerne	4303	3.4	-205	-4.5	73	1.7	979	1189
249	217	317	Uri	267	0.2	-50	-15.8	42	18.7	60	109
1651	1170	1251	Schwytz	1102	0.9	-149	-11.9	-243	-18.1	314	460
265	160	185	Obwald	178	0.1	-7	-3.8	13	7.9	83	92
355	208	242	Nidwald	205	0.2	-37	-15.3	-23	-10.1	73	110
537	431	544	Glaris	545	0.4	1	0.2	81	17.5	117	116
1518	1196	1269	Zoug	1218	1.0	-51	-4.0	-82	-6.3	284	335
4039	3277	4059	Fribourg	3614	2.9	-445	-11.0	54	1.5	1014	1463
4982	3445	3646	Soleure	3422	2.7	-224	-6.1	-438	-11.3	889	1118
3927	3434	3626	Bâle-Ville	3526	2.8	-100	-2.8	-305	-8.0	605	708
4877	4016	4186	Bâle-Campagne	4136	3.3	-50	-1.2	-238	-5.4	702	751
1264	930	1066	Schaffhouse	1083	0.9	17	1.6	85	8.5	329	311
557	413	464	Appenzell Rh.-Ext.	450	0.4	-14	-3.0	-37	-7.6	103	121
89	72	100	Appenzell Rh.-Int.	95	0.1	-5	-5.0	21	28.4	22	27
8193	5827	6461	Saint-Gall	6066	4.8	-395	-6.1	-184	-2.9	1590	1992
1739	1669	1822	Grisons	1602	1.3	-220	-12.1	36	2.3	480	693
10922	8957	9936	Argovie	9457	7.5	-479	-4.8	-204	-2.1	1890	2365
4059	2855	3225	Thurgovie	3047	2.4	-178	-5.5	-264	-8.0	702	873
7593	6819	7817	Tessin	7163	5.7	-654	-8.4	-605	-7.8	1182	1837
18536	16494	18122	Vaud	17464	13.8	-658	-3.6	2	0.0	3309	3961
5940	5167	6823	Valais	5668	4.5	-1155	-16.9	327	6.1	1065	2218
5504	4222	4223	Neuchâtel	4114	3.3	-109	-2.6	-695	-14.5	830	944
15505	13159	12128	Genève	11745	9.3	-383	-3.2	-2757	-19.0	1673	2058
1831	1203	1238	Jura	1156	0.9	-82	-6.6	-267	-18.8	256	336

L'explication des termes se trouve en pages 26 à 28.

Tableau 2b: Taux de chômage selon les cantons

Moyenne annuelle		Février 2012		Mars 2012		
2010	2011			Taux	Variation en points de % par rapport	
Taux					au mois précédent	au mois de l'année préc.
3.9	3.1	3.4	Total	3.2	-0.2	-0.2
3.9	3.1	3.3	Zurich	3.3	-	-0.2
2.8	2.1	2.2	Berne	2.1	-0.1	-0.3
2.7	2.1	2.4	Lucerne	2.3	-0.1	0.1
1.4	1.2	1.8	Uri	1.5	-0.3	0.2
2.3	1.6	1.8	Schwytz	1.5	-0.3	-0.4
1.5	0.9	1.1	Obwald	1.0	-0.1	0.1
1.7	1.0	1.2	Nidwald	1.0	-0.2	-0.1
2.6	2.1	2.6	Glaris	2.7	0.1	0.4
2.6	2.1	2.2	Zoug	2.1	-0.1	-0.1
3.2	2.6	3.2	Fribourg	2.8	-0.4	-
3.8	2.6	2.7	Soleure	2.6	-0.1	-0.3
4.0	3.5	3.7	Bâle-Ville	3.6	-0.1	-0.3
3.5	2.9	3.0	Bâle-Campagne	3.0	-	-0.1
3.2	2.4	2.7	Schaffhouse	2.8	0.1	0.2
2.0	1.5	1.6	Appenzell Rh.-Ext.	1.6	-	-0.1
1.2	1.0	1.3	Appenzell Rh.-Int.	1.3	-	0.3
3.4	2.4	2.7	Saint-Gall	2.5	-0.2	-0.1
1.7	1.6	1.8	Grisons	1.6	-0.2	0.1
3.6	2.9	3.2	Argovie	3.1	-0.1	-0.1
3.3	2.3	2.6	Thurgovie	2.5	-0.1	-0.2
5.1	4.6	5.3	Tessin	4.8	-0.5	-0.4
5.6	5.0	5.4	Vaud	5.2	-0.2	-
4.3	3.8	5.0	Valais	4.1	-0.9	0.2
6.4	4.9	4.9	Neuchâtel	4.8	-0.1	-0.8
7.0	6.0	5.5	Genève	5.3	-0.2	-1.3
5.4	3.5	3.6	Jura	3.4	-0.2	-0.8

L'explication des termes se trouve en pages 26 à 28.

Tableau 2c: Demandeurs d'emploi inscrits selon les cantons

Moyenne annuelle		Février 2012		Mars 2012					
2010	2011			Effectifs		Variation par rapport			
Effectifs				Nombre	Part (en %)	au mois précédent		au mois de l'année précédente	
						absolue	relative (en %)	absolue	relative (en %)
215524	179693	187315	Total	180912	100.0	-6403	-3.4	-16925	-8.6
34958	28508	29748	Zurich	29248	16.2	-500	-1.7	-2237	-7.1
21096	16561	16714	Berne	16232	9.0	-482	-2.9	-2487	-13.3
8335	6549	6969	Lucerne	6851	3.8	-118	-1.7	-367	-5.1
446	390	516	Uri	472	0.3	-44	-8.5	56	13.5
2564	1985	1995	Schwytz	1849	1.0	-146	-7.3	-400	-17.8
477	337	374	Obwald	371	0.2	-3	-0.8	5	1.4
595	441	415	Nidwald	388	0.2	-27	-6.5	-123	-24.1
1024	787	865	Glaris	836	0.5	-29	-3.4	-48	-5.4
2519	2046	2168	Zoug	2128	1.2	-40	-1.8	-110	-4.9
7140	6186	6920	Fribourg	6521	3.6	-399	-5.8	-130	-2.0
7311	5529	5715	Soleure	5516	3.0	-199	-3.5	-620	-10.1
5692	5021	5153	Bâle-Ville	5105	2.8	-48	-0.9	-434	-7.8
6253	5298	5371	Bâle-Campagne	5315	2.9	-56	-1.0	-428	-7.5
2389	1964	2066	Schaffhouse	2049	1.1	-17	-0.8	-23	-1.1
972	786	869	Appenzell Rh.-Ext.	840	0.5	-29	-3.3	-30	-3.4
136	112	143	Appenzell Rh.-Int.	145	0.1	2	1.4	30	26.1
12331	9509	10189	Saint-Gall	9915	5.5	-274	-2.7	-466	-4.5
3207	3076	3384	Grisons	3335	1.8	-49	-1.4	-23	-0.7
15370	13030	13549	Argovie	13034	7.2	-515	-3.8	-1094	-7.7
5922	4406	4720	Thurgovie	4530	2.5	-190	-4.0	-549	-10.8
10938	10015	11133	Tessin	10488	5.8	-645	-5.8	-590	-5.3
24651	22392	23991	Vaud	23285	12.9	-706	-2.9	-485	-2.0
9467	8538	11106	Valais	9883	5.5	-1223	-11.0	264	2.7
7635	6187	5992	Neuchâtel	5825	3.2	-167	-2.8	-1087	-15.7
21403	18093	15423	Genève	14975	8.3	-448	-2.9	-5074	-25.3
2694	1949	1827	Jura	1776	1.0	-51	-2.8	-475	-21.1

L'explication des termes se trouve en pages 26 à 28.

Mars
2012

Situation des demandeurs d'emploi non-chômeurs 1)

Cantons	Programmes d'emploi temporaire	Variation par rapport au mois précédent		Reconversion/perfectionnement	Variation par rapport au mois précédent		Gain intermédiaire	Variation par rapport au mois précédent		Autres demandeurs d'emploi non-chômeurs	Variation par rapport au mois précédent	
		absolue	relative (en %)		absolue	relative (en %)		absolue	relative (en %)		absolue	relative (en %)
CH	8241	-29	-0.4	2530	84	3.4	28017	214	0.8	15732	90	0.6
ZH	484	8	1.7	173	8	4.8	3084	31	1.0	1863	8	0.4
BE	572	2	0.4	316	-20	-6.0	2376	-32	-1.3	1846	143	8.4
LU	350	13	3.9	195	11	6.0	908	29	3.3	1095	34	3.2
UR	38	9	31.0	5	-	-	108	-4	-3.6	54	1	1.9
SZ	122	3	2.5	10	-	-	282	10	3.7	333	-10	-2.9
OW	59	3	5.4	28	3	12.0	36	-	-	70	-2	-2.8
NW	54	10	22.7	19	-	-	37	5	15.6	73	-5	-6.4
GL	33	-5	-13.2	18	-	-	133	-4	-2.9	107	-21	-16.4
ZG	235	2	0.9	4	-2	-33.3	339	7	2.1	332	4	1.2
FR	698	10	1.5	208	-13	-5.9	1213	30	2.5	788	19	2.5
SO	358	-21	-5.5	113	-28	-19.9	1114	65	6.2	509	9	1.8
BS	157	-4	-2.5	31	-	-	1064	11	1.0	327	45	16.0
BL	76	3	4.1	21	-1	-4.5	881	-2	-0.2	201	-6	-2.9
SH	119	-9	-7.0	52	-13	-20.0	395	22	5.9	400	-34	-7.8
AR	38	-1	-2.6	26	3	13.0	122	4	3.4	204	-21	-9.3
AI	2	-	-	5	5	-	41	2	5.1	2	-	-
SG	623	-37	-5.6	497	163	48.8	1522	7	0.5	1207	-12	-1.0
GR	283	-	-	78	2	2.6	881	-3	-0.3	491	172	53.9
AG	416	-25	-5.7	48	7	17.1	2080	-4	-0.2	1033	-14	-1.3
TG	292	-7	-2.3	37	-6	-14.0	940	-17	-1.8	214	18	9.2
TI	575	26	4.7	187	-8	-4.1	1677	33	2.0	886	-42	-4.5
VD	1273	26	2.1	199	-14	-6.6	3482	-44	-1.2	867	-16	-1.8
VS	591	-5	-0.8	63	-12	-16.0	2607	3	0.1	954	-54	-5.4
NE	213	2	0.9	53	-11	-17.2	710	44	6.6	735	-93	-11.2
GE	550	-33	-5.7	136	12	9.7	1722	3	0.2	822	-47	-5.4
JU	30	1	3.4	8	-2	-20.0	263	18	7.3	319	14	4.6

L'explication des termes se trouve en pages 26 à 28.

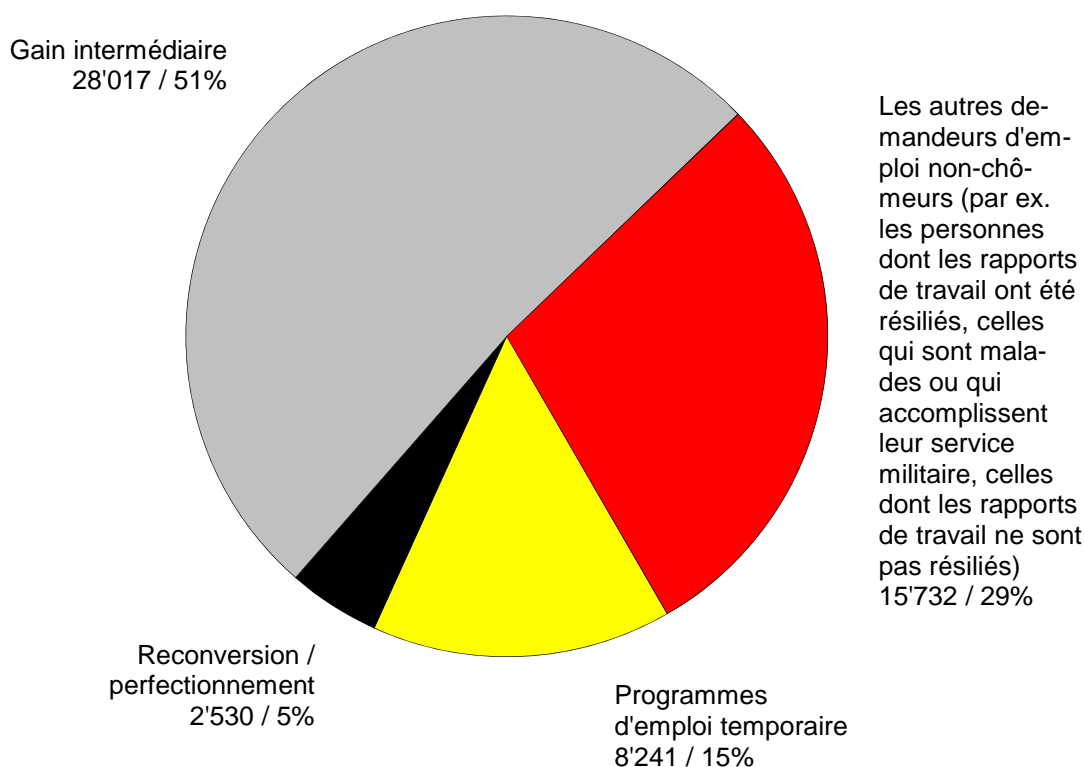
1) Demandeurs d'emploi inscrits moins chômeurs inscrits = demandeurs d'emploi non-chômeurs.

Demandeurs d'emploi inscrits non-chômeurs

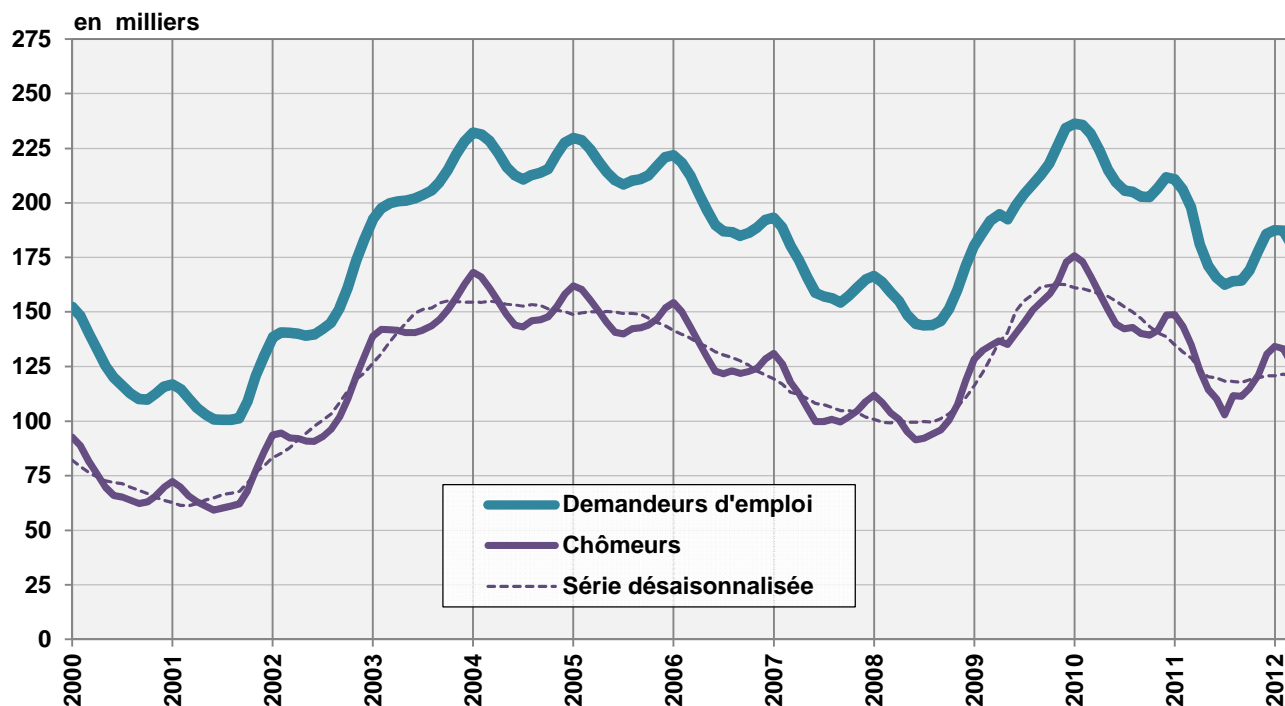
Les **demandeurs d'emploi non-chômeurs** sont les personnes qui sont inscrites aux offices régionaux de placement mais qui - à la différence des chômeurs - ne sont pas immédiatement disponibles pour placement ou ont un emploi.

- Les demandeurs d'emploi inscrits non-chômeurs correspondent à la différence entre le total des demandeurs d'emploi inscrits et les chômeurs.
- Les demandeurs d'emploi inscrits non-chômeurs se répartissent entre les catégories suivantes: demandeurs d'emploi en programme d'emploi temporaire, en reconversion ou en perfectionnement, en gain intermédiaire et autres demandeurs d'emploi.

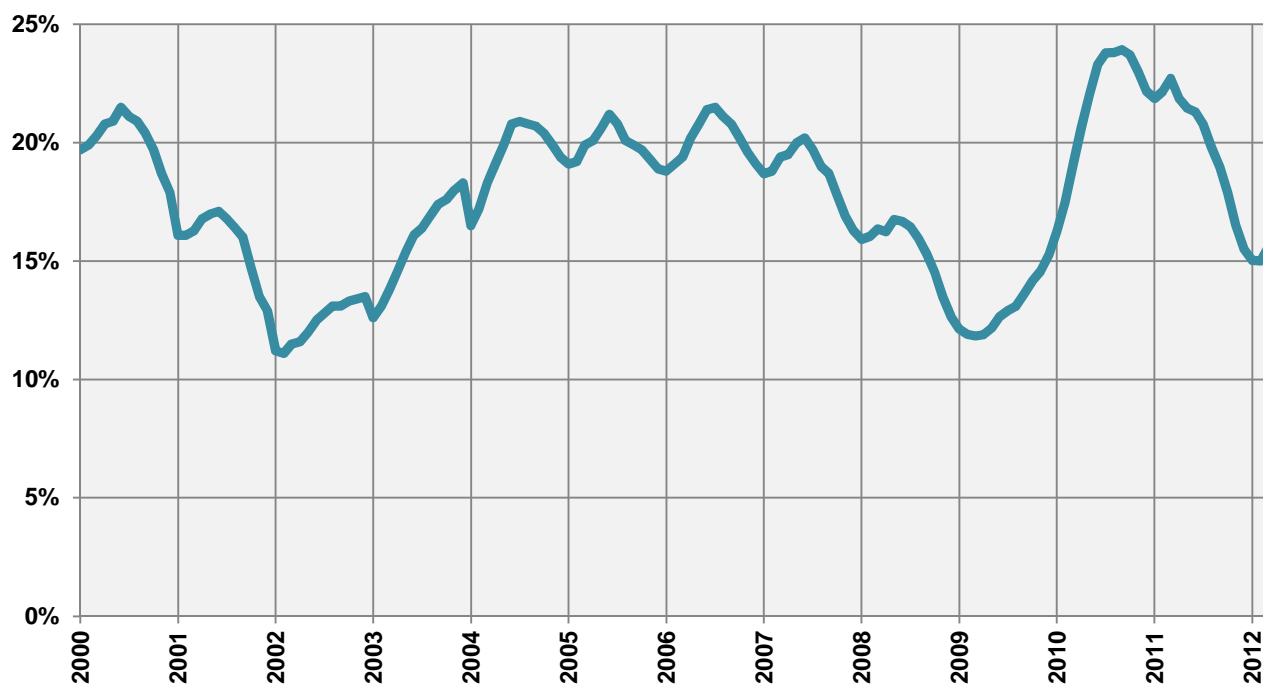
**Graphique 2: Part des demandeurs d'emploi inscrits non-chômeurs
(Total: 54'520) mars 2012**



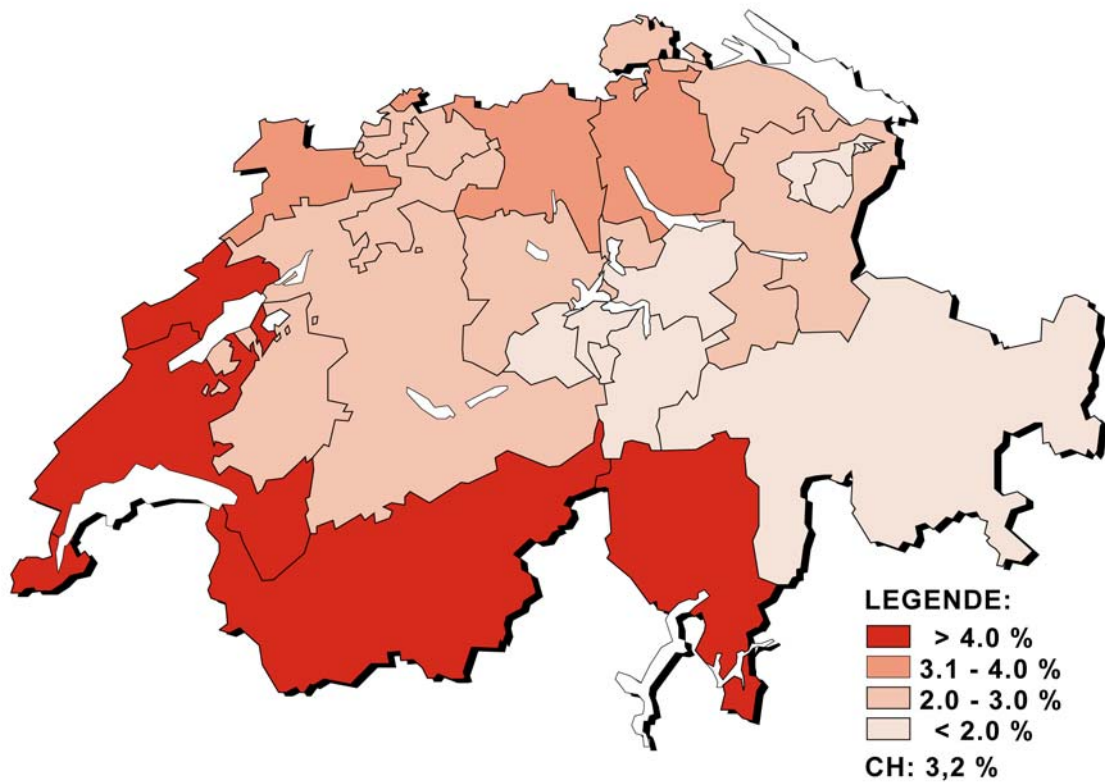
Graphique 3: Demandeurs d'emploi et chômeurs inscrits



Graphique 4: Part des chômeurs de longue durée au total des chômeurs



Graphique 5: Taux de chômage par canton, mars 2012



Graphique 6: Taux de chômage par canton, mars 2012

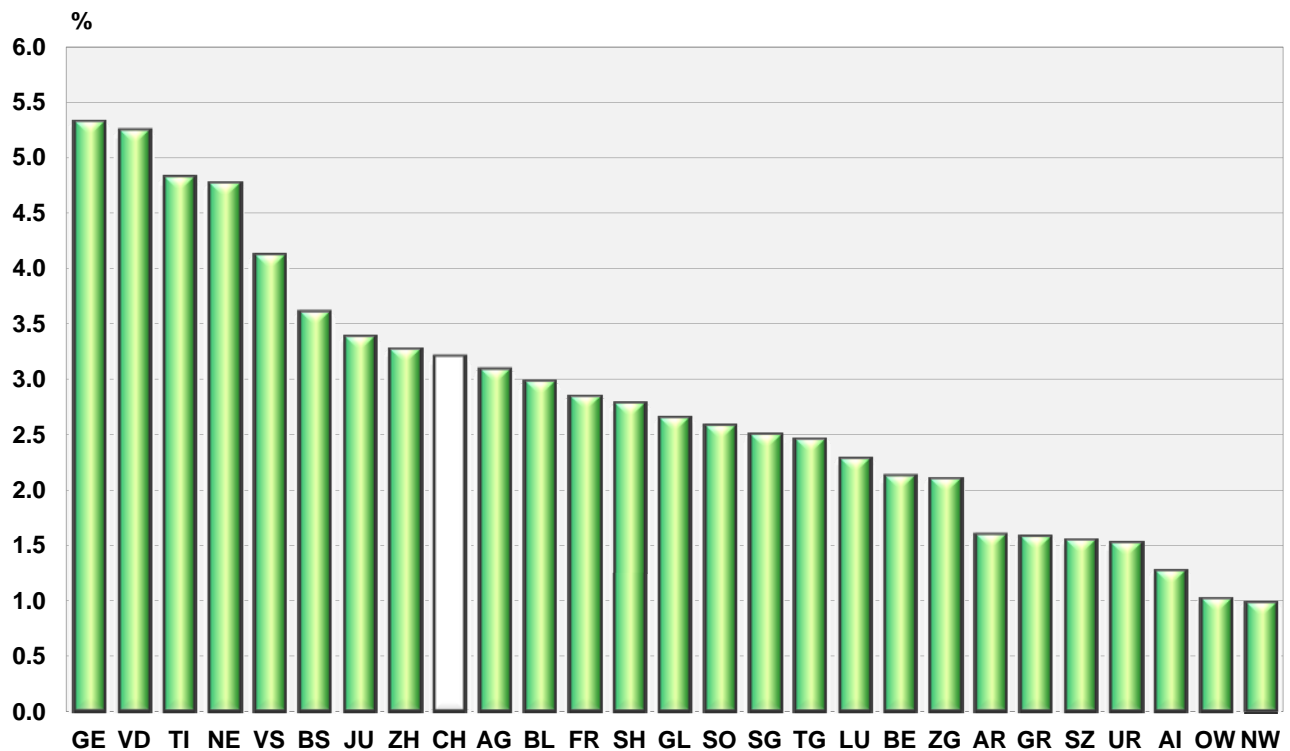


Tableau 3: Chômeurs inscrits selon les activités économiques ¹⁾

Moyenne annuelle		Février		Mars 2012					
2010	2011	2012		Effectifs		Variation par rapport			
Effectifs						au mois précédent		au mois de l'année précédente	
			Nombre	Taux ²⁾	absolue	relative (en %)	absolue	relative (en %)	
151986	122892	133154	Total	126392	3.2	-6762	-5.1	-8513	-6.3
998	918	1247	A Secteur 1 (Agriculture, sylviculture et pêche)	995	1.0	-252	-20.2	14	1.4
32608	23261	28066	B-F Secteur 2 (Industrie)	25699	3.2	-2367	-8.4	-470	-1.8
98660	83762	90010	G-T Secteur 3 (Autres services)	86534	3.7	-3476	-3.9	-3454	-3.8
998	918	1247	A 01-03 Agriculture, sylviculture et pêche	995	1.0	-252	-20.2	14	1.4
84	56	72	B 05-09 Industries extractives	63	1.6	-9	-12.5	-7	-10.0
2175	1883	2011	C 10-12 Aliments, boissons et tabac	1972	4.0	-39	-1.9	-58	-2.9
710	485	507	C 13-14 Textiles et habillement	491	3.2	-16	-3.2	-3	-0.6
95	56	65	C 15 Cuir, chaussures	67	3.8	2	3.1	-	-
803	564	759	C 16 Articles en bois et en liège, vannerie et sparterie	685	2.1	-74	-9.7	14	2.1
1811	1413	1343	C 17-18 Industrie du papier, imprimerie	1300	3.0	-43	-3.2	-181	-12.2
1268	1135	1155	C 19-21 Industrie chimique, raffinage de pétrole	1133	2.6	-22	-1.9	-61	-5.1
894	688	754	C 22 Matières plastiques, caoutchouc	744	3.6	-10	-1.3	31	4.3
535	436	524	C 23 Verres, céramiques et produits en ciment	495	3.1	-29	-5.5	-1	-0.2
4110	2479	2677	C 24-25 Métallurgie, produits métalliques	2634	3.1	-43	-1.6	-144	-5.2
5198	3136	3003	C 26-27 Electrotechnique, électronique, montres, optique	2957	3.0	-46	-1.5	-558	-15.9
2227	1106	880	- C 2652 - Montres	873	4.0	-7	-0.8	-493	-36.1
3239	1773	1789	C 28 Fabrication de machines	1711	2.2	-78	-4.4	-338	-16.5
410	262	289	C 29-30 Fabrication de véhicules	265	2.9	-24	-8.3	-29	-9.9
1376	1064	1148	C 31-33 Meubles; Réparation de machines	1166	2.6	18	1.6	32	2.8
275	221	219	D 35 Production et distribution d'énergie	216	1.1	-3	-1.4	-11	-4.8
378	288	348	E 36-39 Recyclage; traitement et distribution d'eau	329	3.1	-19	-5.5	12	3.8
9249	7322	11403	F 41-43 Bâtiment et génie civil	9471	4.1	-1932	-16.9	832	9.6
20584	17066	17729	G 45-47 Commerce, entretien et réparation d'automobiles	17498	3.4	-231	-1.3	-658	-3.6
2116	1733	1842	- G 45 - Commerce, réparation d'auto	1757	2.5	-85	-4.6	-110	-5.9
7698	6226	6491	- G 46 - Commerce de gros	6459	3.9	-32	-0.5	-265	-3.9
10770	9107	9396	- G 47 - Commerce de détail	9282	3.3	-114	-1.2	-283	-3.0
5141	4039	4196	H 49-53 Trafic et transports	4175	2.6	-21	-0.5	-272	-6.1
15139	12990	13384	I 55-56 Hôtellerie et restauration	12841	7.3	-543	-4.1	-1083	-7.8
3925	3298	3295	J 58-63 Information et communication	3275	3.2	-20	-0.6	-275	-7.7
2063	1569	1625	- J 62 - Informatique	1615	3.7	-10	-0.6	-99	-5.8
6655	5661	6043	K 64-66 Activités financières et d'assurance	6080	2.8	37	0.6	79	1.3
4098	3290	3592	- K 64 - Banques	3629	2.6	37	1.0	159	4.6
1194	1057	1049	- K 65 - Assurances	1048	2.1	-1	-0.1	-116	-10.0
1066	946	1007	L 68 Activités immobilières	980	2.6	-27	-2.7	-4	-0.4
7539	6481	6818	M 69-75 Activités spécialisées, scientifiques et techn.	6748	2.9	-70	-1.0	-52	-0.8
465	427	415	- M 72 - Recherche et développement	404	3.2	-11	-2.7	-39	-8.8
16320	13304	18027	N 77-82 Activités de services administratifs et de soutien ³⁾	16072	...	-1955	-10.8	518	3.3
3300	2722	2645	O 84 Administration publique, assurances sociales	2534	1.8	-111	-4.2	-289	-10.2
4190	3652	3409	P 85 Enseignement	3292	1.7	-117	-3.4	-243	-6.9
8933	8493	8321	Q 86-88 Santé et action sociale	8075	2.5	-246	-3.0	-822	-9.2
1732	1491	1469	R 90-93 Arts, spectacles et activités récréatives	1401	4.4	-68	-4.6	-143	-9.3
3472	2942	2929	S 94-96 Autres activités de services	2854	3.2	-75	-2.6	-316	-10.0
664	676	738	T 97-98 Ménages privés avec du personnel domestique	709	...	-29	-3.9	106	17.6
19720	14952	13831	Non spécifié, autres	13164	...	-667	-4.8	-4603	-25.9

L'explication des termes se trouve en pages 26 à 28.

1) Classement des activités économiques selon NOGA 2008.

2) Les taux de chômage selon les activités économiques sont calculés sur la base du recensement de la population 2000.

3) Il n'est pas possible de calculer le taux de ce chômage pour les activités économiques NOGA N 77 à 82 car le sous-groupe NOGA 782 «Activités des agences de travail temporaire» comprend également des chômeurs appartenant à d'autres activités économiques.

Tableau 4: Chômeurs inscrits selon les groupes de professions ¹⁾

Moyenne annuelle		Février 2012			Mars 2012					
2010	2011				Effectifs	Variation par rapport				
Effectifs		au mois précédent				au mois de l'année précédente		absolue (en %)	relative (en %)	absolue
Effectifs	Effectifs		absolue	relative	absolue	relative				
151986	122892	133154	Total	126392	100.0	-6762	-5.1	-8513	-6.3	
2391	2083	2969	11 Agriculture, économie forestière, élevage et soins aux animaux	2292	1.8	-677	-22.8	15	0.7	
1341	1152	1209	21 Prod. de denrées alimentaires, de boissons et de tabacs	1193	0.9	-16	-1.3	-51	-4.1	
699	522	509	22 Industrie textile et industrie du cuir	486	0.4	-23	-4.5	-76	-13.5	
104	76	67	23 Travail de la céramique et du verre	62	0.0	-5	-7.5	-26	-29.5	
5713	3443	3834	24 Usinage de métaux et de la construction de machines	3701	2.9	-133	-3.5	-275	-6.9	
3264	2183	2281	25 Electrotechnique, électronique, industrie horlogère, construction de véhicules et outillage	2176	1.7	-105	-4.6	-253	-10.4	
1036	758	1080	26 Industrie du bois et du papier	987	0.8	-93	-8.6	107	12.2	
988	768	735	27 Arts graphiques	710	0.6	-25	-3.4	-129	-15.4	
715	559	565	28 Industrie chimique et matières plastiques	568	0.4	3	0.5	-7	-1.2	
5565	4221	4742	29 Autres professions du façonnage et de la manufacture	4679	3.7	-63	-1.3	-81	-1.7	
1713	1340	1409	31 Ingénieurs	1384	1.1	-25	-1.8	-69	-4.7	
1243	898	881	32 Techniciens	872	0.7	-9	-1.0	-120	-12.1	
2052	1526	1538	33-34 Dessin technique	1464	1.2	-74	-4.8	-268	-15.5	
2005	1485	2056	35 Machinistes	1736	1.4	-320	-15.6	73	4.4	
3041	2460	2502	36 Informatique	2399	1.9	-103	-4.1	-196	-7.6	
11983	9641	16129	41 Construction	13020	10.3	-3109	-19.3	1165	9.8	
148	109	151	42 Exploitation minière, travail de la pierre et fabrication de matériaux de construction	128	0.1	-23	-15.2	2	1.6	
15829	14057	14526	51 Professions commerciales et de la vente	14290	11.3	-236	-1.6	-398	-2.7	
3162	2531	2685	52 Publicité et marketing, tourisme et admin. fiduciaire	2651	2.1	-34	-1.3	-70	-2.6	
4856	3881	4252	53 Transports et circulation	4116	3.3	-136	-3.2	-269	-6.1	
1590	1130	1043	54 Professions des postes et télécommunications	1065	0.8	22	2.1	-237	-18.2	
18301	15775	16203	61 Hôtellerie et restauration et économie domestique 2)	15747	12.5	-456	-2.8	-1524	-8.8	
8758	7577	7659	62 Nettoyage, hygiène et soins corporels	7407	5.9	-252	-3.3	-875	-10.6	
7503	6407	6595	71 Entrepreneurs, directeurs et fonctionnaires supérieurs	6561	5.2	-34	-0.5	-212	-3.1	
13772	11377	11121	72 Professions commerciales et administratives	10832	8.6	-289	-2.6	-1226	-10.2	
1833	1562	1648	73 Professionnels de la banque et employés d'assurance	1646	1.3	-2	-0.1	-46	-2.7	
1145	915	898	74 Prof. afférentes au maintien de l'ordre et à la sécurité	903	0.7	5	0.6	-153	-14.5	
521	487	522	75 Professions judiciaires	542	0.4	20	3.8	22	4.2	
1459	1157	1092	81 Professions des médias et apparentées	1095	0.9	3	0.3	-181	-14.2	
2181	1638	1428	82 Professions artistiques	1401	1.1	-27	-1.9	-443	-24.0	
3995	3665	3511	83-84 Assistance sociale et spirituelle et éducation	3445	2.7	-66	-1.9	-155	-4.3	
1375	1256	1301	85 Sciences soc., humaines, naturelles, physiques et exactes	1270	1.0	-31	-2.4	-73	-5.4	
5003	4590	4552	86 Professions de la santé	4409	3.5	-143	-3.1	-461	-9.5	
224	193	201	87 Professions du sport et du divertissement	189	0.1	-12	-6.0	1	0.5	
478	403	440	91 Professions du secteur tertiaire spa	411	0.3	-29	-6.6	-14	-3.3	
11606	8319	8563	92-93 Personnes dont l'activité prof. ne peut pas être définie	8422	6.7	-141	-1.6	-1058	-11.2	
4393	2751	2257	Non spécifié	2133	1.7	-124	-5.5	-952	-30.9	

L'explication des termes se trouve en pages 26 à 28.

1) Classement des groupes de professions selon la NSP 2000 de l'Office fédéral de la statistique.

2) Dont économie domestique 2423 personnes (mars 2012).

Tableau 5: Chômeurs inscrits selon les classes d'âge

Moyenne annuelle		Février 2012		Mars 2012							
2010	2011			Effectifs	Variation par rapport				Flux		
Effectifs			Nombre	Taux	au mois précédent		au mois de l'année précédente		Entrées	Sorties	
					absolue	relative (en %)	absolue	relative (en %)			
151986	122892	133154	Total	126392	3.2	-6762	-5.1	-8513	-6.3	25317	32079
5762	4397	4117	15-19 ans	3730	1.8	-387	-9.4	-618	-14.2	1117	1300
18582	13464	14963	20-24 ans	13720	4.0	-1243	-8.3	-1257	-8.4	3748	4974
20845	16175	18100	25-29 ans	17007	4.0	-1093	-6.0	-825	-4.6	3934	4910
19737	16295	18147	30-34 ans	17351	3.4	-796	-4.4	-483	-2.7	3614	4454
18044	14622	15893	35-39 ans	15214	2.8	-679	-4.3	-784	-4.9	2955	3637
17905	14464	15576	40-44 ans	14912	3.0	-664	-4.3	-1099	-6.9	2844	3520
17038	14177	15518	45-49 ans	14691	3.3	-827	-5.3	-950	-6.1	2699	3551
13801	11646	12734	50-54 ans	12208	2.9	-526	-4.1	-707	-5.5	2127	2709
10895	9207	9875	55-59 ans	9537	2.8	-338	-3.4	-640	-6.3	1539	1920
9376	8447	8231	60 ans et plus	8022	3.5	-209	-2.5	-1150	-12.5	740	1104
			Hommes								
84031	65982	76315	Total	70891	3.2	-5424	-7.1	-3107	-4.2	13874	19295
3033	2295	2274	15-19 ans	2026	1.7	-248	-10.9	-340	-14.4	602	735
9888	6852	8399	20-24 ans	7470	4.3	-929	-11.1	-399	-5.1	2065	2989
11068	8155	9946	25-29 ans	9077	4.0	-869	-8.7	-218	-2.3	2097	2903
10483	8390	10107	30-34 ans	9459	3.3	-648	-6.4	95	1.0	1976	2639
9663	7585	8870	35-39 ans	8340	2.7	-530	-6.0	-85	-1.0	1634	2178
9816	7730	8867	40-44 ans	8322	3.0	-545	-6.1	-408	-4.7	1553	2099
9548	7712	9006	45-49 ans	8290	3.4	-716	-8.0	-424	-4.9	1448	2165
7897	6504	7615	50-54 ans	7091	3.0	-524	-6.9	-249	-3.4	1132	1675
6394	5303	5960	55-59 ans	5695	2.9	-265	-4.4	-221	-3.7	887	1193
6240	5456	5271	60 ans et plus	5121	3.4	-150	-2.8	-858	-14.4	480	719
			Femmes								
67955	56910	56839	Total	55501	3.2	-1338	-2.4	-5406	-8.9	11443	12784
2729	2101	1843	15-19 ans	1704	1.8	-139	-7.5	-278	-14.0	515	565
8694	6612	6564	20-24 ans	6250	3.8	-314	-4.8	-858	-12.1	1683	1985
9777	8020	8154	25-29 ans	7930	3.9	-224	-2.7	-607	-7.1	1837	2007
9254	7905	8040	30-34 ans	7892	3.5	-148	-1.8	-578	-6.8	1638	1815
8381	7038	7023	35-39 ans	6874	2.9	-149	-2.1	-699	-9.2	1321	1459
8088	6733	6709	40-44 ans	6590	3.0	-119	-1.8	-691	-9.5	1291	1421
7490	6465	6512	45-49 ans	6401	3.2	-111	-1.7	-526	-7.6	1251	1386
5904	5142	5119	50-54 ans	5117	2.8	-2	-0.0	-458	-8.2	995	1034
4501	3903	3915	55-59 ans	3842	2.7	-73	-1.9	-419	-9.8	652	727
3136	2991	2960	60 ans et plus	2901	3.7	-59	-2.0	-292	-9.1	260	385

L'explication des termes se trouve en pages 26 à 28.

Tableau 6: Chômeurs inscrits selon la dernière fonction exercée

Moyenne annuelle		Février 2012		Mars 2012							
2010	2011			Effectifs	Variation par rapport				Flux		
		au mois précédent			au mois de l'année précédente		Entrées	Sorties			
Effectifs				Nombre	Part (en %)	absolue			relative (en %)	absolue	relative (en %)
151986	122892	133154	Total	126392	100.0	-6762	-5.1	-8513	-6.3	25317	32079
892	673	613	Indépendants	562	0.4	-51	-8.3	-199	-26.1	94	142
8128	6569	6666	Cadres	6645	5.3	-21	-0.3	-367	-5.2	1105	1158
91723	76121	82157	Spécialistes	78298	61.9	-3859	-4.7	-4138	-5.0	15695	19734
44580	34906	39677	Auxiliaires	37069	29.3	-2608	-6.6	-2679	-6.7	7432	9892
3241	2303	2107	Apprentis	1983	1.6	-124	-5.9	-419	-17.4	549	640
158	102	82	Travailleurs à domicile	78	0.1	-4	-4.9	-43	-35.5	12	13
2904	2165	1846	Ecoliers, étudiants	1753	1.4	-93	-5.0	-574	-24.7	430	498
359	53	6	Non spécifié	4	0.0	-2	-33.3	-94	-95.9	-	2

L'explication des termes se trouve en pages 26 à 28.

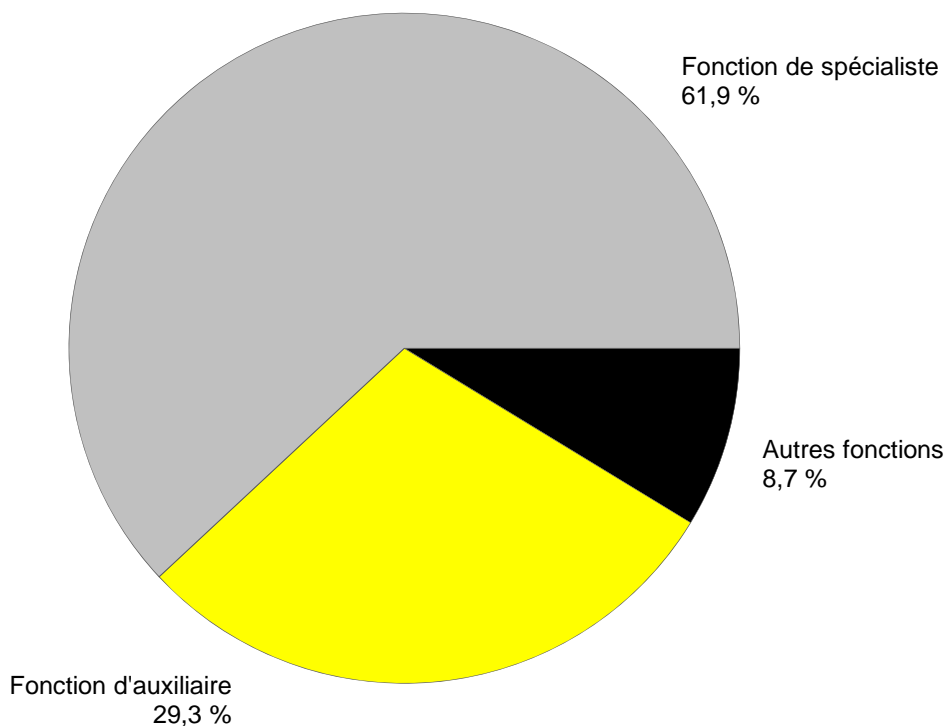
Graphique 7: Chômeurs inscrits selon la dernière fonction exercée, mars 2012

Tableau 7: Chômeurs de longue durée

Moyenne annuelle		Février 2012		Mars 2012						
2010	2011			Effectifs	Variation par rapport				Part en % du total des chô- meurs	
Effectifs		au mois précédent			au mois de l'année précédente					
Nombre	Part (en %)	absolue		relative (en %)	absolue	relative (en %)				
32512	24740	19976	Total	19737	100.0	-239	-1.2	-10908	-35.6	15.6
			Selon la région:							
17147	12269	10056	Suisse alémanique	9958	50.5	-98	-1.0	-5502	-35.6	13.2
15366	12471	9920	Suisse romande et Tessin	9779	49.5	-141	-1.4	-5406	-35.6	19.2
			Selon le sexe:							
14277	11213	9155	Femmes	9045	45.8	-110	-1.2	-4632	-33.9	16.3
18236	13526	10821	Hommes	10692	54.2	-129	-1.2	-6276	-37.0	15.1
			Selon la nationalité:							
17937	13939	11353	Suisses	11148	56.5	-205	-1.8	-5915	-34.7	16.4
14575	10801	8623	Etrangers	8589	43.5	-34	-0.4	-4993	-36.8	14.7
			Selon l'âge:							
2065	931	495	15-24 ans	473	2.4	-22	-4.4	-1037	-68.7	2.7
19221	13714	10930	25-49 ans	10811	54.8	-119	-1.1	-6529	-37.7	13.7
11226	10095	8551	50 ans et plus	8453	42.8	-98	-1.1	-3342	-28.3	28.4
			Pour quelques groupes de prof.:							
1448	918	601	Usinage de métaux et constr. machines	582	2.9	-19	-3.2	-636	-52.2	15.7
662	529	458	Professions de l'informatique	450	2.3	-8	-1.7	-162	-26.5	18.8
1876	1285	1122	Bâtiment	1128	5.7	6	0.5	-631	-35.9	8.7
3191	2661	2254	Achat et vente	2201	11.2	-53	-2.4	-1075	-32.8	15.4
3486	2870	2439	Hôtel, rest., économie domestique	2426	12.3	-13	-0.5	-1056	-30.3	15.4
2931	2411	1934	Prof. commerciales et administratives	1912	9.7	-22	-1.1	-1026	-34.9	17.7

L'explication des termes se trouve en pages 26 à 28.

Tableau 8: Chômage des jeunes (15-24 ans)

Moyenne annuelle		Février 2012		Mars 2012							
2010	2011			Effectifs	Variation par rapport au mois précédent	Variation par rapport au mois de l'année précédente		Taux	Variation en points de % par rapport		
Effectifs		Nombre				absolue	relative (en %)		absolue	relative (en %)	au mois précédent
24344	17860	19080	Total	17450	-1630	-8.5	-1875	-9.7	3.2	-0.2	-0.3
			Selon la région:								
15923	11300	12186	Suisse alémanique	11130	-1056	-8.7	-977	-8.1	2.7	-0.2	-0.2
8422	6561	6894	Suisse romande et Tessin	6320	-574	-8.3	-898	-12.4	4.7	-0.4	-0.6
			Selon le sexe:								
11423	8713	8407	Femmes	7954	-453	-5.4	-1136	-12.5	3.0	-0.2	-0.5
12921	9147	10673	Hommes	9496	-1177	-11.0	-739	-7.2	3.3	-0.4	-0.2
			Selon la nationalité:								
15387	11399	12095	Suisses	10954	-1141	-9.4	-1098	-9.1	2.6	-0.3	-0.3
8957	6461	6985	Etrangers	6496	-489	-7.0	-777	-10.7	4.9	-0.3	-0.6
			Selon l'âge:								
5762	4397	4117	15-19 ans	3730	-387	-9.4	-618	-14.2	1.8	-0.1	-0.2
18582	13464	14963	20-24 ans	13720	-1243	-8.3	-1257	-8.4	4.0	-0.4	-0.4
			Selon la durée écoulée:								
17229	14051	15568	1-6 mois	13848	-1720	-11.0	230	1.7
5050	2878	3017	7-12 mois	3129	112	3.7	-1068	-25.4
2065	931	495	> 1 année	473	-22	-4.4	-1037	-68.7
			Par fonctions choisies:								
12146	9167	10210	Spécialistes	9183	-1027	-10.1	-344	-3.6
7102	5029	5637	Auxiliaires	5230	-407	-7.2	-764	-12.7
2882	2021	1842	Apprentis	1744	-98	-5.3	-363	-17.2
2059	1587	1344	Ecoliers, étudiants	1249	-95	-7.1	-371	-22.9

L'explication des termes se trouve en pages 26 à 28.

Tableau 9: Places vacantes annoncées

Moyenne annuelle		Février 2012		Mars 2012							
2010	2011			Effectifs	Variation par rapport				Flux		
		au mois précédent			au mois de l'année précédente		Entrées 1)	Sorties			
		Nombre		Part (en %)	absolue	relative (en %)			absolue	relative (en %)	
16697	19456	18403	Total	17862	100.0	-541	-2.9	-4137	-18.8	11078	11619
...	...	17606	Dessaisonnalisé	16461	...	-1145	-6.5
			Selon le temps de travail:								
14580	17258	16228	Temps complet	15729	88.1	-499	-3.1	-3897	-19.9	9503	9995
2117	2199	2175	Temps partiel	2133	11.9	-42	-1.9	-240	-10.1	1575	1624
			Selon les cantons:								
3983	5151	4297	Zurich	3573	20.0	-724	-16.8	-2191	-38.0	2758	3482
1365	998	889	Berne	856	4.8	-33	-3.7	-246	-22.3	756	789
978	2024	2047	Lucerne	2207	12.4	160	7.8	-77	-3.4	875	715
35	48	44	Uri	61	0.3	17	38.6	2	3.4	33	16
279	417	365	Schwytz	367	2.1	2	0.5	-120	-24.6	222	220
-	-	-	Obwald 2)	-	-	-	-	-	-	-	-
113	119	59	Nidwald	60	0.3	1	1.7	-146	-70.9	34	33
79	80	35	Glaris	45	0.3	10	28.6	-55	-55.0	32	22
376	729	644	Zoug	774	4.3	130	20.2	-81	-9.5	438	308
302	308	296	Fribourg	291	1.6	-5	-1.7	-69	-19.2	206	211
322	336	374	Soleure	281	1.6	-93	-24.9	-154	-35.4	209	302
337	303	223	Bâle-Ville	225	1.3	2	0.9	-129	-36.4	188	186
132	142	224	Bâle-Campagne	218	1.2	-6	-2.7	103	89.6	184	190
159	213	184	Schaffhouse	168	0.9	-16	-8.7	-96	-36.4	94	110
42	37	20	Appenzell Rh.-Ext.	26	0.1	6	30.0	-26	-50.0	16	10
8	12	4	Appenzell Rh.-Int.	17	0.1	13	325.0	-4	-19.0	14	1
1137	1197	1248	Saint-Gall	1329	7.4	81	6.5	-136	-9.3	840	759
753	634	505	Grisons	500	2.8	-5	-1.0	-243	-32.7	224	229
1400	1969	2290	Argovie	2314	13.0	24	1.0	408	21.4	1040	1016
641	554	594	Thurgovie	587	3.3	-7	-1.2	-113	-16.1	411	418
677	614	432	Tessin	396	2.2	-36	-8.3	-377	-48.8	252	288
1626	1685	1674	Vaud	1671	9.4	-3	-0.2	-152	-8.3	858	861
797	635	594	Valais	539	3.0	-55	-9.3	-233	-30.2	445	500
182	272	334	Neuchâtel	341	1.9	7	2.1	50	17.2	172	165
882	878	938	Genève	868	4.9	-70	-7.5	-42	-4.6	642	712
94	102	89	Jura	148	0.8	59	66.3	-10	-6.3	135	76

L'explication des termes se trouve en pages 26 à 28.

- 1) Toutes les annonces de places vacantes à pourvoir immédiatement ou à une date ultérieure.
- 2) Les nouvelles places vacantes saisies pour Obwald, sont comprises sous Nidwald depuis juillet 2009.

Tableau 10: Série chronologique chômeurs inscrits

	Janv.	Févr.	Mars	Avril	Mai	Juin	Juillet	Août	Sept.	Oct.	Nov.	Déc.
1995	167815	165351	160774	156684	151959	146342	146104	145726	143458	146364	152102	157115
1996	164656	166102	165305	164151	162377	159964	161586	163705	166409	174107	183026	192171
1997	205501	206291	202207	197732	192091	185320	182477	180843	177229	173484	175927	180549
1998	182492	176548	165683	153897	142360	130779	125994	122225	117544	115513	118576	124309
1999	125883	122026	114073	105912	98598	92399	90122	87487	85096	84263	86328	91041
2000	92631	88702	81548	75642	69788	65962	65140	63708	62329	62953	65721	69724
2001	72295	69766	65625	63032	61097	59176	60166	61079	62170	68298	77633	86027
2002	93714	94472	92371	92025	90930	90705	92948	96362	101889	110197	120627	129809
2003	138944	142023	141808	141624	140609	140485	141699	143672	146688	151259	156598	162835
2004	168163	165979	160849	155061	148816	144103	143125	145923	146341	147911	152409	158416
2005	162032	160451	155681	150671	145370	140661	139902	142359	142728	144066	146762	151764
2006	154204	150099	143249	136360	129486	122837	121725	123074	121876	122765	124133	128580
2007	131057	126395	117915	112829	106200	99781	99779	100757	99681	102039	104820	109012
2008	111877	108457	103777	100880	95166	91477	92163	94039	95980	100471	107652	118762
2009	128430	132402	134713	136709	135128	140253	145364	150831	154409	158138	163950	172740
2010	175765	172999	166032	158570	151074	144473	142330	142879	140040	139365	141668	148636
2011	148784	143325	134905	123448	114684	110378	109200	111687	111344	115178	121109	130662
2012	134317	133154	126392									

L'explication des termes se trouve en pages 26 à 28.

Tableau 11: Série chronologique taux de chômage ¹⁾

	Janv.	Févr.	Mars	Avril	Mai	Juin	Juillet	Août	Sept.	Oct.	Nov.	Déc.
1995	4.6	4.6	4.4	4.3	4.2	4.0	4.0	4.0	4.0	4.0	4.2	4.3
1996	4.5	4.6	4.6	4.5	4.5	4.4	4.5	4.5	4.6	4.8	5.1	5.3
1997	5.7	5.7	5.6	5.5	5.3	5.1	5.0	5.0	4.9	4.8	4.9	5.0
1998	5.0	4.9	4.6	4.2	3.9	3.6	3.5	3.4	3.2	3.2	3.3	3.4
1999	3.5	3.4	3.1	2.9	2.7	2.6	2.5	2.4	2.3	2.3	2.4	2.5
2000	2.3	2.2	2.1	1.9	1.8	1.7	1.7	1.6	1.6	1.6	1.7	1.8
2001	1.8	1.8	1.7	1.6	1.5	1.5	1.5	1.5	1.6	1.7	2.0	2.2
2002	2.4	2.4	2.3	2.3	2.3	2.3	2.4	2.4	2.6	2.8	3.1	3.3
2003	3.5	3.6	3.6	3.6	3.6	3.6	3.6	3.6	3.7	3.8	4.0	4.1
2004	4.3	4.2	4.1	3.9	3.8	3.7	3.6	3.7	3.7	3.7	3.9	4.0
2005	4.1	4.1	3.9	3.8	3.7	3.6	3.5	3.6	3.6	3.7	3.7	3.8
2006	3.9	3.8	3.6	3.5	3.3	3.1	3.1	3.1	3.1	3.1	3.1	3.3
2007	3.3	3.2	3.0	2.9	2.7	2.5	2.5	2.6	2.5	2.6	2.7	2.8
2008	2.8	2.7	2.6	2.6	2.4	2.3	2.3	2.4	2.4	2.5	2.7	3.0
2009	3.3	3.4	3.4	3.5	3.4	3.6	3.7	3.8	3.9	4.0	4.2	4.4
2010	4.5	4.4	4.2	4.0	3.8	3.7	3.6	3.6	3.5	3.5	3.6	3.8
2011	3.8	3.6	3.4	3.1	2.9	2.8	2.8	2.8	2.8	2.9	3.1	3.3
2012	3.4	3.4	3.2									

L'explication des termes se trouve en pages 26 à 28.

1) Nombre de chômeurs inscrits le jour de référence divisé par le nombre de personnes actives selon le recensement de la population (3'946'988 depuis le 1er janvier 2000; 3'621'716 jusqu'en 1999: base RP 1990).

Tableau 12: Série chronologique demandeurs d'emploi inscrits

	Janv.	Févr.	Mars	Avril	Mai	Juin	Juillet	Août	Sept.	Oct.	Nov.	Déc.
1995	182240	179899	176174	172731	169820	166300	168070	169043	169689	174170	182041	188416
1996	196999	199542	199551	199393	199135	198161	201144	203260	206938	215965	225690	234998
1997	247914	251377	249483	247660	244361	241470	241455	241032	240072	239729	243922	247862
1998	249222	244901	237986	230199	221901	213117	208370	203214	199869	198003	200202	203228
1999	202752	199228	191859	183055	175138	167516	162771	157526	153279	151272	152497	154154
2000	152261	148127	140225	132761	125283	119828	116250	112612	110089	109806	112616	115732
2001	116770	114575	110115	105857	102990	100812	100534	100552	101302	108910	120808	129849
2002	138443	140581	140468	140054	139202	139715	142271	145202	151503	161105	173500	183262
2003	192586	197493	199702	200654	201123	201919	203712	205636	209495	215050	222282	228245
2004	232197	231361	228212	222858	216377	212588	210740	212785	213733	215504	222102	227634
2005	229624	228701	224525	219020	214024	210257	208300	210114	210888	212534	216859	220999
2006	221825	218394	212486	204316	196638	189892	186936	186654	184880	186149	188641	192156
2007	193176	188902	180298	173806	165843	158677	157068	156235	154395	157458	161214	164838
2008	166414	163744	159031	154894	148527	144546	143798	143549	145937	151390	160144	171279
2009	180287	186273	191992	194726	192516	198990	204137	208568	212902	217972	226116	234359
2010	236317	235667	231497	223804	215264	209270	205604	204989	202774	202675	206715	211709
2011	210916	205989	197837	181041	171169	165742	162530	164070	164448	169191	177681	185706
2012	187417	187315	180912									

L'explication des termes se trouve en pages 26 à 28.

Tableau 13: Réductions de l'horaire de travail décomptées

Entreprises, travailleurs touchés et heures de travail perdues

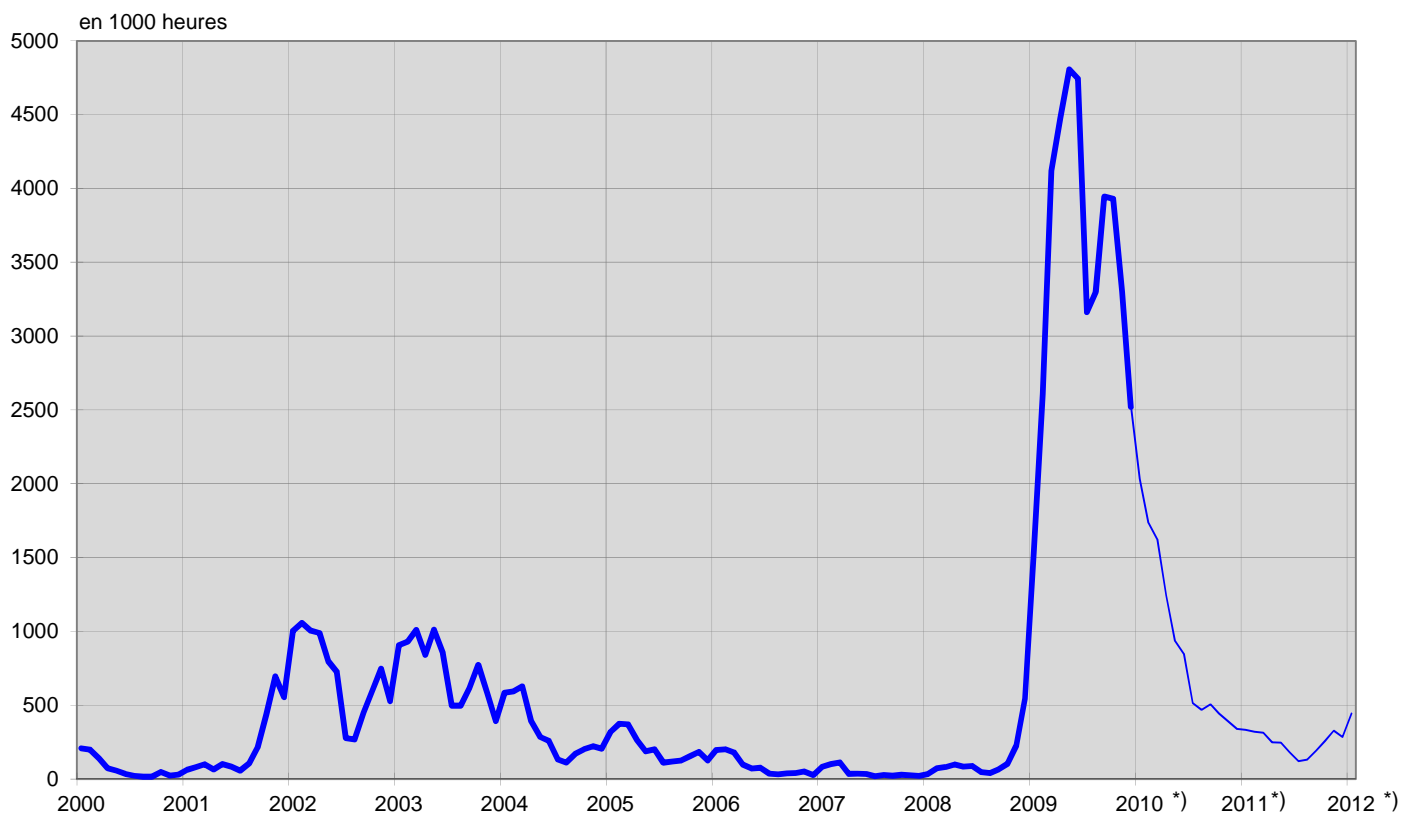
Caractéristiques	Janvier 2012 *)	Variation par rapport à			
		décembre 2011		janvier 2011	
		absolue	en %	absolue	en %
- Entreprises	648	114	21.3	-81	-11.1
- Travailleurs touchés	9132	3653	66.7	3428	60.1
- Heures de travail perdues	444695	158550	55.4	111530	33.5

*) en italiques = chiffres provisoires.

(...) Les variations supérieures de plus de 200% ne sont pas publiées.

L'explication des termes se trouve en pages 26 à 28.

Graphique 8: Réduction de l'horaire de travail, heures de travail perdues décomptées



*) chiffres provisoires

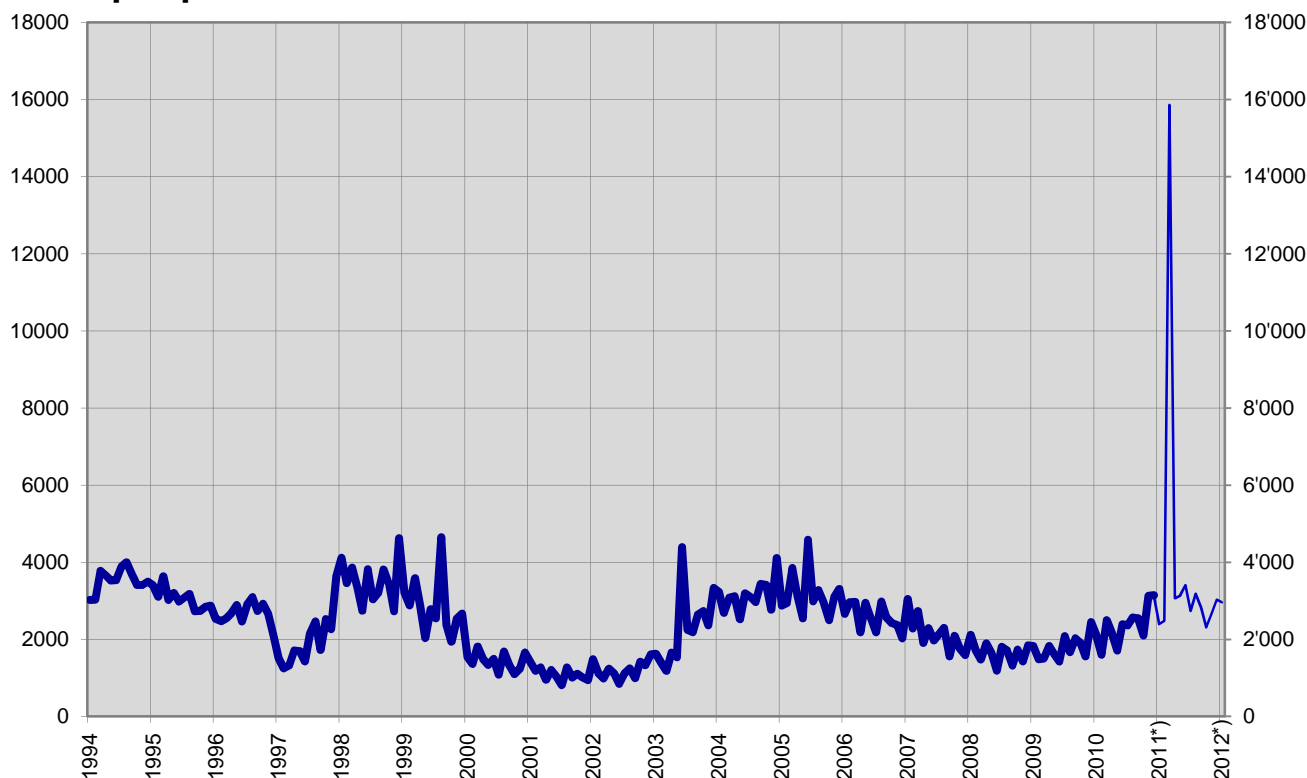
Tableau 14: Arrivées en fin de droits

	Janv.	Févr.	Mars	Avril	Mai	Juin	Juillet	Août	Sept.	Oct.	Nov.	Déc.	Ø
1995	3409	3101	3642	3024	3207	2981	3085	3178	2728	2732	2840	2875	3067
1996	2527	2475	2548	2675	2887	2464	2919	3099	2733	2921	2657	2077	2665
1997	1514	1251	1323	1718	1703	1432	2151	2463	1728	2531	2269	3620	1975
1998	4112	3454	3861	3363	2743	3820	3036	3212	3808	3452	2725	4623	3517
1999	3207	2886	3591	2877	2034	2788	2549	4648	2388	1936	2549	2671	2844
2000	1547	1365	1817	1482	1337	1494	1086	1681	1329	1097	1238	1656	1427
2001	1417	1182	1272	955	1206	1042	815	1271	1005	1111	1009	941	1102
2002	1485	1122	982	1243	1119	842	1123	1247	990	1417	1331	1610	1209
2003	1627	1384	1183	1656	1538	4395	2251	2188	2641	2732	2369	3331	2275
2004	3238	2688	3084	3117	2519	3191	3102	2963	3440	3416	2764	4111	3136
2005	2878	2939	3852	3123	2543	4583	2991	3275	2963	2499	3093	3309	3171
2006	2658	2964	2970	2187	2949	2547	2181	2985	2561	2426	2373	2030	2569
2007	3046	2286	2738	1905	2292	1971	2136	2303	1560	2093	1754	1592	2140
2008	2121	1719	1474	1894	1653	1192	1808	1715	1318	1736	1431	1851	1659
2009	1833	1488	1504	1828	1606	1428	2085	1666	2024	1914	1561	2451	1782
2010	2122	1603	2496	2166	1707	2390	2366	2573	2542	2106	3131	3143	2362
2011*)	<i>2390</i>	<i>2488</i>	<i>15859</i>	<i>3066</i>	<i>3137</i>	<i>3407</i>	<i>2740</i>	<i>3185</i>	<i>2825</i>	<i>2310</i>	<i>2666</i>	<i>3028</i>	3925
2012*)	<i>2959</i>												

*) *en italiques* = chiffres provisoires.

L'explication des termes se trouve en pages 26 à 28.

Sur le total des personnes arrivées en fin de droits dans le courant du mois de janvier, à fin mars, 429 ou 14% avaient retrouvé un emploi et 833 ou 28% étaient toujours inscrites à un ORP. Ces dernières restent donc enregistrées comme demandeurs d'emploi ou chômeurs et continuent de bénéficier des services des ORP. Elles peuvent également participer aux mesures de marché du travail proposées. 1'697 personnes arrivées en fin de droits (57%) n'étaient plus inscrites à un ORP (il n'est pas possible de les enregistrer ultérieurement comme ayant retrouvé du travail ou s'étant retirées du marché du travail).

Graphique 9: Arrivées en fin de droits

*) chiffres provisoires

EXPLICATIONS

Chômeurs inscrits	<p>Personnes annoncées auprès des offices régionaux de placement, qui n'ont pas d'emploi et sont immédiatement disponibles en vue d'un placement. Peu importe qu'elles touchent, ou non, une indemnité de chômage.</p> <p>Les chômeurs complets cherchent un poste à plein temps; les chômeurs partiels, un poste à temps partiel.</p>
Demandeurs d'emploi inscrits	<p>Tous les demandeurs d'emploi, chômeurs et non-chômeurs, qui sont inscrits aux offices régionaux de placement et cherchent un emploi.</p>
Demandeurs d'emploi inscrits non-chômeurs	<p>Demandeurs d'emploi qui sont inscrits aux offices régionaux de placement cependant qui, à la différence des chômeurs, ne sont pas immédiatement disponibles pour placement ou ont un emploi.</p> <p>Le nombre de demandeurs d'emploi non-chômeurs correspond à la différence entre le nombre des demandeurs d'emploi enregistrés et celui des chômeurs. Ils sont classés dans les quatre sous-catégories suivantes: nombre de personnes en programme d'emploi temporaire, en programme de reconversion et de perfectionnement, en gain intermédiaire et autres demandeurs d'emploi non-chômeurs.</p>
Programmes d'emploi temporaire (PET)	<p>Programmes financés par l'assurance-chômage dans le but de faciliter l'intégration ou la réinsertion professionnelles des assurés. Ils permettent aux participants de conserver leurs qualifications professionnelles et de développer de nouvelles aptitudes. L'emploi temporaire peut également prendre la forme de stages pratiques dans des entreprises ou dans l'administration ou de semestres de motivation pour les jeunes sortant de l'école.</p>
Reconversion / perfectionnement	<p>Le but des mesures de reconversion et de perfectionnement (cours) est d'améliorer rapidement et sensiblement l'aptitude au placement de l'assuré sur le marché du travail. La mesure peut également prendre la forme de stage de formation dans une entreprise ou dans le cadre d'une entreprise d'entraînement.</p> <p>Les demandeurs d'emploi non-chômeurs en mesure de reconversion ou de perfectionnement sont partiellement libérés de l'entretien de conseil afin de pouvoir se consacrer plus intensivement à la formation. Ils sont recensés dans le tableau 2c de la statistique des chômeurs.</p> <p>Les chômeurs en mesure de reconversion ou de perfectionnement ont par contre l'obligation de se présenter aux entretiens de conseil. Ces chômeurs sont recensés dans le tableau 1a de la statistique des chômeurs.</p>
Gain intermédiaire	<p>Est réputé gain intermédiaire tout gain que le bénéficiaire de l'assurance-chômage retire d'une activité salariée ou indépendante exercée pendant une période de contrôle dans le but d'éviter ou de diminuer le chômage.</p>
Autres demandeurs d'emploi non-chômeurs	<p>Entrent dans cette catégorie les bénéficiaires d'allocations d'initiation au travail, de la contribution aux frais de déplacement quotidien et aux frais de déplacement et de séjour hebdomadaires, des prestations au titre de l'encouragement d'une activité indépendante, les demandeurs d'emploi qui ne sont pas disponibles immédiatement pour placement pour cause de maladie, de service militaire ou d'autres motifs, les personnes licenciées qui restent encore parties à un rapport de travail jusqu'à l'expiration du délai de congé.</p>
Aptitude au placement	<p>Le chômeur est apte au placement lorsqu'il est prêt, en mesure et en droit d'accepter un travail convenable.</p>
Effectifs	<p>Le dernier jour du mois sert de jour de référence.</p>
Entrées / Sorties	<p>Les entrées donnent la somme des nouvelles inscriptions au chômage avec le statut de 'chômeur' plus les passages du statut de 'non-chômeur' à celui de 'chômeurs'. Inversement, les sorties se composent des désinscriptions de chômeurs et des passages du statut de 'chômeur' à celui de 'non-chômeur'. En outre, au niveau national, d'autres flux sont également mesurables et démontrables (entrées et sorties des agrégats demandeurs d'emploi, non-chômeurs, sous-agrégats non-chômeurs, emplois vacants).</p>
Désaisonnalisation	<p>Méthode permettant d'éliminer la composante saisonnière d'une série chronologique. Le procédé X-11 utilisé ici (moyenne des méthodes additive et multiplicative) recalcule toute la série pour chaque nouvelle donnée, d'où les fluctuations possibles des valeurs corrigées d'un mois à l'autre.</p>

Age	Différence entre l'année en cours et l'année de naissance de la personne concernée.
Durée écoulée	Différence entre la date de référence et la date d'inscription, déduction faite des périodes non considérées comme du chômage (programme d'occupation, gain intermédiaire, etc.).
Situation	<p>Auparavant actif: fin de l'activité professionnelle non antérieure de plus de 6 mois à l'inscription à l'office régional de placement.</p> <p>Premier emploi: vient de terminer sa formation (les apprentis sont considérés comme auparavant actifs).</p> <p>Reprise d'emploi: après interruption d'activité de 6 mois au moins.</p> <p>Recyclage, perfectionnement: en période de formation, juis disponible pour le placement.</p>
Taux de chômage	Nombre de chômeurs inscrits le jour de référence divisé par le nombre de personnes actives selon le recensement de la population (3,946,988 depuis le 1.1.2000).
Personnes actives	<p>Personnes actives occupées au moins une heure par semaine ou sans emploi. (Avant le 31 décembre 1999, le taux de chômage était calculé sur la base du nombre de personnes exerçant une activité lucrative de six heures hebdomadaires au moins. Cette base de calcul n'est plus disponible depuis le dernier recensement populaire.)</p> <p>Le taux de chômage est calculé en prenant comme dénominateur le nombre de personnes actives. Ventilé par régions, cantons, activités économiques, nationalités, classes d'âge et selon le sexe, le nombre de personnes actives influence divers tableaux de la statistique du marché du travail du SECO. Comme le nombre de personnes actives n'est recensé que tous les dix ans par l'Office fédéral de la statistique dans le cadre du recensement populaire, il reste valable pendant dix ans.</p>
Branches économiques	Systématique selon NOGA-2008 (NOmenclature Générale des Activités économiques).
Groupes de professions	Classement selon la nomenclature suisse 2000 des emplois. Attribution à la dernière activité exercée.
Fonctions exercées	<p>Indépendant: propriétaire d'entreprise ou membre d'une société collective ou en commandite.</p> <p>Cadre: exerce des tâches de direction, coordination ou contrôle.</p> <p>Spécialiste: exécute des tâches complexes et sous sa responsabilité.</p> <p>Auxiliaire: exécute des tâches simples et ne nécessitant pas de formation élémentaire.</p> <p>Apprenti: fin ou rupture d'un apprentissage ou d'une formation élémentaire.</p> <p>Travailleur à domicile: effectue des travaux à la maison pour le compte d'une entreprise.</p> <p>Ecolier, étudiant: fin ou rupture d'une formation dans un établissement d'enseignement.</p>
Chômeurs de longue durée	Personnes au chômage depuis plus d'une année.
Places vacantes annoncées	Les places vacantes sont annoncées volontairement aux offices régionaux de placement qui gèrent les registres correspondants. Depuis le mois de juin 2009, une place vacante annoncée n'est plus automatiquement retirée une fois sa date de validité passée: désormais, le conseiller ORP dispose d'un mois supplémentaire, une fois la date de validité atteinte, pour décider si la place vacante est définitivement retirée ou si la date de validité est prolongée. Dans ce dernier cas de figure, la place vacante reste dans l'effectif.
Temps de travail	<p>Plein temps: 90% ou plus du temps de travail habituel.</p> <p>Temps partiel: moins de 90% de ce temps.</p>
Missing Values	Dans certains tableaux des valeurs manquent ce qui fait que le total indiqué ne correspond pas à la somme des valeurs.
...	Donnée non connue, sans objet ou non mentionnée pour des raisons statistiques.
-	Valeur nulle.
Définition de la notion de fin de droits	Un chômeur en fin de droits est un chômeur qui a épuisé son droit maximum aux indemnités journalières ou dont le droit aux indemnités journalières s'est éteint à l'expiration du délai-cadre de deux ans sans qu'il n'ait pu ouvrir un nouveau délai-cadre d'indemnisation.

Le chômeur arrive en fin de droits dans le mois au cours duquel il a touché sa dernière indemnité journalière.

Le nombre maximum d'indemnités journalières dépend de la durée de cotisation et de l'âge.

La réglementation est la suivante depuis le 1er avril 2011.:

- Ont droit à 260 indemnités journalières au maximum, les personnes dont la période de cotisation à l'assurance-chômage est de douze mois au moins tout en étant inférieure à 18 mois au cours des deux années précédant le chômage.
- Les personnes dont la durée de cotisation est supérieure à 18 mois ont droit à 400 indemnités journalières.
- Ont droit à 520 indemnités journalières, les personnes qui ont cotisé au moins 24 mois et ont plus de 55 ans ou bénéficient d'une rente-invalidité correspondant à un taux d'invalidité d'au moins 40 %.
- Les personnes jusqu'à 25 ans qui n'ont pas de charge d'entretien envers des tiers et dont la durée de cotisation est d'au moins douze mois ont droit au maximum à 200 indemnités journalières.
- Les personnes qui sont libérées des conditions relatives à la période de cotisation peuvent toucher au maximum 90 indemnités journalières.
- Les personnes qui ont ouvert un délai-cadre dans les quatre ans qui précèdent l'âge de la retraite AVS peuvent toucher 120 indemnités journalières supplémentaires.

Les conditions relatives au nombre maximum d'indemnités journalières étaient les suivantes entre le 1^{er} juillet 2003 et le 31 mars 2011 :

- Avait droit à 400 indemnités journalières l'assuré qui avait payé des cotisations à l'assurance-chômage pendant douze mois au moins
- Celui qui justifiait d'une période de cotisation de 18 mois et qui était âgé de plus de 55 ans ou touchait une rente de l'assurance-invalidité ou de l'assurance-accidents avait droit à 520 indemnités journalières.
- Les personnes qui avaient ouvert un délai-cadre dans les quatre ans qui précèdent l'âge de la retraite AVS pouvaient toucher 120 indemnités journalières supplémentaires.
- Celui qui était libéré des conditions relatives à la période de cotisation avait droit à 260 indemnités journalières au plus.
- Les personnes qui avaient droit à 400 indemnités journalières pouvaient toucher 120 indemnités journalières supplémentaires lorsque le taux de chômage des six derniers mois était supérieur à 5 % dans leur canton ou leur région de domicile. Le canton devait alors prendre en charge 20 % des coûts de ces indemnités supplémentaires.

Entre janvier 1997 et juin 2003, il suffisait d'avoir cotisé pendant six mois durant les deux ans qui précédaient le chômage pour ouvrir un délai-cadre d'indemnisation de deux ans. La plupart des assurés avaient droit à 520 indemnités journalières.

Avant 1997, le nombre d'indemnités journalières versées par l'assurance-chômage dépendait de la période de cotisation: six mois de cotisation donnaient droit à 170 indemnités journalières, douze mois à 250 et 18 mois à 400.

Pour des raisons pratiques liées aux versements, les données des caisses de chômage sur le nombre de chômeurs arrivés en fin de droits dans un mois donné ne sont disponibles qu'avec un décalage de deux mois.

Réductions de l'horaire de travail décomptées

On entend par là la réduction temporaire de l'horaire de travail ou la mise en disponibilité totale temporaire de travailleurs assortie normalement d'une réduction de salaire correspondante sous maintien du contrat de travail. Sont également considérés comme réductions de l'horaire de travail les arrêts de travail dus à des mesures prises par l'autorité ou d'autres circonstances indépendantes de la volonté de l'employeur. Un secteur d'exploitation peut, dans des cas particuliers, être assimilé à une entreprise. L'introduction de réductions de l'horaire de travail dans l'entreprise doit viser à pallier un recul temporaire des activités et à préserver des emplois. L'indemnité en cas de réduction de l'horaire de travail offre ainsi aux employeurs une alternative aux licenciements.

La statistique recense les réductions de l'horaire de travail décomptées et indemnisées par les caisses. Pour des raisons d'ordre pratique liées au versement des indemnités, les données des caisses de chômage sur les réductions de l'horaire de travail décomptées ne sont disponibles qu'après un délai de deux mois.