



# **La situation sur le marché du travail**

**en mai 2012**

**7 juin 2012**

**Publication:**

Schweizerische Eidgenossenschaft  
Confédération suisse  
Confederazione Svizzera  
Confederaziun svizra

Secrétariat d'Etat à l'économie SECO  
Direction du travail  
Effingerstrasse 31 – 35  
CH-3003 Berne  
Tél. ++41 31 322 56 56  
Fax ++41 31 322 56 00  
www.seco.admin.ch  
E-Mail: info@seco.admin.ch

**Périodicité:**

„La situation sur le marché du travail“  
paraît chaque mois en français, en allemand et en italien

**Abonnements:**

Secrétariat d'Etat à l'économie SECO  
Direction du travail  
Statistique du marché du travail  
Effingerstrasse 31 - 35  
CH-3003 Berne

Tél. ++41 31 322 28 92 / ++41 31 322 28 64  
Fax ++41 31 322 27 71

**Prix de l'abonnement:**

Suisse: Fr. 60.-- par an  
étranger: Fr. 84.-- par an

**Internet:**

[www.seco.admin.ch](http://www.seco.admin.ch)  
[www.espace-emploi.ch](http://www.espace-emploi.ch)  
[www.amstat.ch](http://www.amstat.ch) (Statistique du marché du travail)

## TABLE DES MATIERES

<b>1</b>	<b>Chômage, arrivées en fin de droits, réductions de l'horaire de travail</b>	
	Bref aperçu.....	4
<b>2</b>	<b>Tableaux</b>	
1a	Chômeurs inscrits selon la région, le sexe, la nationalité, l'âge, le statut, la durée écoulée et situation.....	6
1b	Taux de chômage selon la région, le sexe, la nationalité et l'âge.....	7
2a	Chômeurs inscrits selon les cantons.....	8
2b	Taux de chômage selon les cantons.....	9
2c	Demandeurs d'emploi inscrits selon les cantons.....	10
3	Chômeurs inscrits selon les activités économiques.....	15
4	Chômeurs inscrits selon les groupes de professions.....	16
5	Chômeurs inscrits selon les classes d'âge.....	17
6	Chômeurs inscrits selon la dernière fonction exercée.....	18
7	Chômeurs de longue durée selon la région, le sexe, la nationalité, l'âge et quelques groupes de professions.....	19
8	Le chômage des jeunes.....	20
9	Places vacantes annoncées.....	21
10	Série chronologique dès 1995: Chômeurs inscrits.....	22
11	Série chronologique dès 1995: Taux de chômage.....	22
12	Série chronologique dès 1995: Demandeurs d'emploi inscrits.....	23
13	Réductions de l'horaire de travail décomptées.....	24
14	Arrivées en fin de droits.....	25
<b>3</b>	<b>Graphiques</b>	
1	Chômeurs inscrits selon le sexe, la nationalité et la durée.....	7
2	Part des demandeurs d'emploi inscrits non-chômeurs.....	12
3	Demandeurs d'emploi et chômeurs inscrits, 2000 - 2012.....	13
4	Part des chômeurs de longue durée au total des chômeurs, 2000 - 2012.....	13
5	Répartition des taux de chômage selon les cantons, cartogramme.....	14
6	Taux de chômage selon les cantons, diagramme en bâtons.....	14
7	Chômeurs inscrits selon la dernière fonction exercée.....	18
8	Réductions de l'horaire de travail décomptées .....	24
9	Arrivées en fin de droits.....	25
<b>4</b>	<b>Explications</b> .....	26

### **Le chômage en mai 2012**

Selon les relevés du Secrétariat d'Etat à l'économie (SECO), à fin mai 2012, 118'860 personnes étaient inscrites au chômage auprès des offices régionaux de placement (ORP), soit 4'298 de moins que le mois précédent. Le taux de chômage a diminué, passant de 3,1% en avril 2012 à 3,0% pendant le mois sous revue. Le chômage a augmenté de 4'176 personnes (+3,6%) par rapport au mois correspondant de l'année précédente.

### **Le chômage des jeunes en mai 2012**

Le chômage des jeunes (de 15 à 24 ans) a diminué de 1'149 personnes (-6,9%), passant à 15'520. Par rapport au même mois de l'année précédente, il a augmenté de 719 personnes (+4,9%).

### **Demandeurs d'emploi en mai 2012**

L'ensemble des demandeurs d'emploi inscrits se chiffre à 170'776 personnes, soit 5'366 de moins que le mois précédent et 393 (-0,2%) de moins qu'au même mois de l'année précédente.

### **Places vacantes annoncées en mai 2012**

Le nombre de places vacantes annoncées aux ORP a quant à lui diminué de 1'054 en mai 2012, passant à 17'252.

### **Réductions de l'horaire de travail décomptées en mars 2012**

En mars 2012, les réductions de l'horaire de travail (chômage partiel) ont touché 9'402 personnes, soit 547 de plus (+6,2%) que le mois précédent. Le nombre d'entreprises ayant eu recours à de telles mesures a augmenté de 41 unités (+5,9%), passant à 741, celui des heures de travail perdues de 12'886 unités (+2,7%), pour s'établir à 496'724 heures. L'année précédente à la même époque (mars 2011), le chômage partiel avait sévi dans 629 entreprises, touchant 5'265 personnes et entraînant la perte de 314'573 heures de travail.

### **Personnes arrivées en fin de droits en mars 2012**

Selon les données provisoires fournies par les caisses de chômage, 2'790 personnes ont épuisé leurs droits aux prestations de l'assurance-chômage dans le courant du mois de mars 2012.

## Aperçu des chiffres

CHÔMAGE	Actuel: Mai 2012	Mois préc. Avril 2012	Année précédente	Variation par rapport			
				au mois préc.		à l'année préc.	
				absolue	en %	absolue	en %
- Chômeurs inscrits	118'860	123'158	114'684	-4'298	-3,5	4'176	3,6
- Taux de chômage	3,0%	3,1%	2,9%	...	-0,1*)	...	0,1*)
- Jeunes chômeurs **)	15'520	16'669	14'801	-1'149	-6,9	719	4,9
- Taux de chômage des jeunes	2,8%	3,0%	2,7%	...	-0,2*)	...	0,1*)
- Demandeurs d'emploi	170'776	176'142	171'169	-5'366	-3,0	-393	-0,2
- Chômeurs de longue durée	19'055	19'242	24'624	-187	-1,0	-5'569	-22,6
<b>PLACES VACANTES ANNONCÉES</b>	17'252	18'306	21'816	-1'054	-5,8	-4'564	-20,9

\*) en points de pourcentage

\*\*) 15 à 24 ans

Tableau 1a: Chômeurs inscrits

Moyenne annuelle		Avril 2012		Mai 2012							
2010	2011			Effectifs	Variation par rapport				Flux 1)		
		au mois précédent			au mois de l'année précédente		Entrées	Sorties			
		Nombre		Part (en %)	absolue	relative (en %)			absolue	relative (en %)	
151986	122892	123158	<b>Total</b>	<b>118860</b>	100.0	-4298	-3.5	4176	3.6	23572	27870
...	...	124721	<b>Désaisonnalisé</b>	<b>125010</b>	...	289	0.2	...	...	...	...
			<b>Selon la région:</b>								
93037	72552	73850	<b>Suisse alémanique</b>	<b>71455</b>	60.1	-2395	-3.2	3622	5.3	14542	16930
58949	50340	49308	<b>Suisse romande et Tessin</b>	<b>47405</b>	39.9	-1903	-3.9	554	1.2	9030	10940
			<b>Selon le sexe:</b>								
67955	56910	55491	<b>Femmes</b>	<b>54217</b>	45.6	-1274	-2.3	-37	-0.1	10687	11962
84031	65982	67667	<b>Hommes</b>	<b>64643</b>	54.4	-3024	-4.5	4213	7.0	12885	15908
			<b>Selon la nationalité:</b>								
85290	68313	66675	<b>Suisses</b>	<b>64966</b>	54.7	-1709	-2.6	650	1.0	12862	14585
66696	54579	56483	<b>Etrangers</b>	<b>53894</b>	45.3	-2589	-4.6	3526	7.0	10710	13285
			<b>Selon l'âge:</b>								
24344	17860	16669	<b>15-24 ans</b>	<b>15520</b>	13.1	-1149	-6.9	719	4.9	4128	5037
93569	75732	77065	<b>25-49 ans</b>	<b>74673</b>	62.8	-2392	-3.1	3309	4.6	15277	17661
34072	29300	29424	<b>50 ans et plus</b>	<b>28667</b>	24.1	-757	-2.6	148	0.5	4167	5172
			<b>Selon le statut:</b>								
131993	106257	106846	<b>Chômeurs complets</b>	<b>102812</b>	86.5	-4034	-3.8	4277	4.3	20847	24856
19993	16635	16312	<b>Chômeurs partiels</b>	<b>16048</b>	13.5	-264	-1.6	-101	-0.6	2725	3014
			<b>Selon la durée écoulée:</b>								
81235	71868	75678	<b>1-6 mois</b>	<b>70898</b>	59.6	-4780	-6.3	8022	12.8	...	...
38239	26284	28238	<b>7-12 mois</b>	<b>28907</b>	24.3	669	2.4	1723	6.3	...	...
32512	24740	19242	<b>&gt; 1 année</b>	<b>19055</b>	16.0	-187	-1.0	-5569	-22.6	...	...
			<b>Selon la situation:</b>								
138767	113028	113832	<b>Auparavant actif</b>	<b>109883</b>	92.4	-3949	-3.5	4727	4.5	...	...
4976	3390	2513	<b>Premier emploi</b>	<b>2384</b>	2.0	-129	-5.1	-569	-19.3	...	...
3065	2267	1712	<b>Reprise d'emploi</b>	<b>1659</b>	1.4	-53	-3.1	-617	-27.1	...	...
5179	4208	5101	<b>Recyclage, perfectionnement</b>	<b>4934</b>	4.2	-167	-3.3	635	14.8	...	...

L'explication des termes se trouve en pages 26 à 28.

1) Définition des notions d'entrées et de sorties, p. 26.

Tableau 1b: Taux de chômage

Moyenne annuelle		Avril 2012		Mai 2012		
2010	2011			Taux	Variation en points de % par rapport	
Taux				au mois précédent	au mois de l'année préc.	
3.9	3.1	3.1	<b>Total</b>	<b>3.0</b>	-0.1	0.1
...	...	3.2	<b>Désaisonnalisé</b>	<b>3.2</b>	-	...
			<b>Selon la région:</b>			
3.3	2.5	2.6	<b>Suisse alémanique</b>	<b>2.5</b>	-0.1	0.1
5.4	4.6	4.5	<b>Suisse romande et Tessin</b>	<b>4.4</b>	-0.1	0.1
			<b>Selon le sexe:</b>			
3.9	3.3	3.2	<b>Femmes</b>	<b>3.1</b>	-0.1	-
3.8	3.0	3.1	<b>Hommes</b>	<b>2.9</b>	-0.2	0.2
			<b>Selon la nationalité:</b>			
2.8	2.2	2.2	<b>Suisses</b>	<b>2.1</b>	-0.1	-
7.5	6.1	6.3	<b>Etrangers</b>	<b>6.0</b>	-0.3	0.4
			<b>Selon l'âge:</b>			
4.4	3.2	3.0	<b>15-24 ans</b>	<b>2.8</b>	-0.2	0.1
3.9	3.1	3.2	<b>25-49 ans</b>	<b>3.1</b>	-0.1	0.1
3.5	3.0	3.0	<b>50 ans et plus</b>	<b>2.9</b>	-0.1	-

L'explication des termes se trouve en pages 26 à 28.

Graphique 1: Chômeurs inscrits, selon le sexe, la nationalité et la durée mai 2012

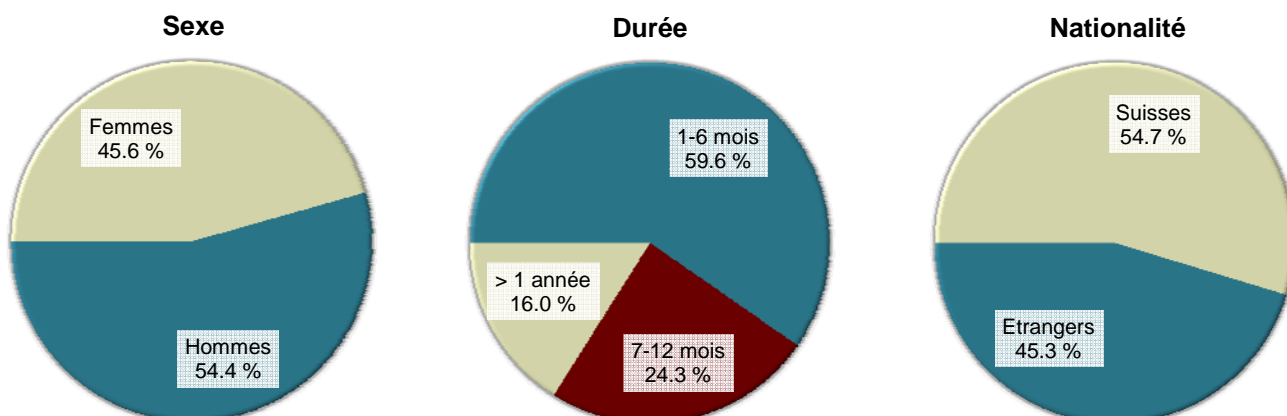


Tableau 2a: Chômeurs inscrits selon les cantons

Moyenne annuelle		Avril 2012		Mai 2012							
2010	2011			Effectifs		Variation par rapport				Flux	
Effectifs			Nombre	Part (en %)	au mois précédent		au mois de l'année précédente		Entrées	Sorties	
					absolue	relative (en %)	absolue	relative (en %)			
151986	122892	123158	<b>Total</b>	<b>118860</b>	100.0	-4298	-3.5	4176	3.6	23572	27870
28227	22521	22965	<b>Zurich</b>	<b>22556</b>	19.0	-409	-1.8	1304	6.1	3732	4147
14491	11133	10630	<b>Berne</b>	<b>10098</b>	8.5	-532	-5.0	-74	-0.7	2228	2754
5136	3897	4078	<b>Lucerne</b>	<b>3842</b>	3.2	-236	-5.8	265	7.4	822	1061
249	217	264	<b>Uri</b>	<b>225</b>	0.2	-39	-14.8	34	17.8	61	95
1651	1170	1062	<b>Schwytz</b>	<b>994</b>	0.8	-68	-6.4	-65	-6.1	291	364
265	160	160	<b>Obwald</b>	<b>175</b>	0.1	15	9.4	51	41.1	100	87
355	208	194	<b>Nidwald</b>	<b>187</b>	0.2	-7	-3.6	13	7.5	77	82
537	431	533	<b>Glaris</b>	<b>513</b>	0.4	-20	-3.8	144	39.0	95	113
1518	1196	1104	<b>Zoug</b>	<b>1098</b>	0.9	-6	-0.5	1	0.1	256	261
4039	3277	3447	<b>Fribourg</b>	<b>3198</b>	2.7	-249	-7.2	332	11.6	1022	1276
4982	3445	3306	<b>Soleure</b>	<b>3231</b>	2.7	-75	-2.3	122	3.9	834	911
3927	3434	3464	<b>Bâle-Ville</b>	<b>3421</b>	2.9	-43	-1.2	168	5.2	561	603
4877	4016	4044	<b>Bâle-Campagne</b>	<b>3978</b>	3.3	-66	-1.6	108	2.8	624	688
1264	930	1045	<b>Schaffhouse</b>	<b>1041</b>	0.9	-4	-0.4	218	26.5	259	261
557	413	419	<b>Appenzell Rh.-Ext.</b>	<b>406</b>	0.3	-13	-3.1	20	5.2	90	103
89	72	94	<b>Appenzell Rh.-Int.</b>	<b>86</b>	0.1	-8	-8.5	42	95.5	21	29
8193	5827	5960	<b>Saint-Gall</b>	<b>5677</b>	4.8	-283	-4.7	405	7.7	1446	1727
1739	1669	2182	<b>Grisons</b>	<b>2035</b>	1.7	-147	-6.7	97	5.0	672	816
10922	8957	9415	<b>Argovie</b>	<b>8990</b>	7.6	-425	-4.5	554	6.6	1704	2132
4059	2855	2931	<b>Thurgovie</b>	<b>2902</b>	2.4	-29	-1.0	215	8.0	669	696
7593	6819	6599	<b>Tessin</b>	<b>6339</b>	5.3	-260	-3.9	398	6.7	1116	1376
18536	16494	17046	<b>Vaud</b>	<b>16453</b>	13.8	-593	-3.5	1154	7.5	3115	3702
5940	5167	5573	<b>Valais</b>	<b>5060</b>	4.3	-513	-9.2	483	10.6	1177	1693
5504	4222	4045	<b>Neuchâtel</b>	<b>3957</b>	3.3	-88	-2.2	21	0.5	721	809
15505	13159	11494	<b>Genève</b>	<b>11365</b>	9.6	-129	-1.1	-1798	-13.7	1656	1789
1831	1203	1104	<b>Jura</b>	<b>1033</b>	0.9	-71	-6.4	-36	-3.4	223	295

L'explication des termes se trouve en pages 26 à 28.



Tableau 2b: Taux de chômage selon les cantons

Moyenne annuelle		Avril 2012		Mai 2012		
2010	2011			Taux	Variation en points de % par rapport	
Taux					au mois précédent	au mois de l'année préc.
3.9	3.1	3.1	<b>Total</b>	<b>3.0</b>	-0.1	0.1
3.9	3.1	3.2	<b>Zurich</b>	<b>3.1</b>	-0.1	0.2
2.8	2.1	2.0	<b>Berne</b>	<b>1.9</b>	-0.1	-
2.7	2.1	2.2	<b>Lucerne</b>	<b>2.0</b>	-0.2	0.1
1.4	1.2	1.5	<b>Uri</b>	<b>1.3</b>	-0.2	0.2
2.3	1.6	1.5	<b>Schwytz</b>	<b>1.4</b>	-0.1	-0.1
1.5	0.9	0.9	<b>Obwald</b>	<b>1.0</b>	0.1	0.3
1.7	1.0	0.9	<b>Nidwald</b>	<b>0.9</b>	-	0.1
2.6	2.1	2.6	<b>Glaris</b>	<b>2.5</b>	-0.1	0.7
2.6	2.1	1.9	<b>Zoug</b>	<b>1.9</b>	-	-
3.2	2.6	2.7	<b>Fribourg</b>	<b>2.5</b>	-0.2	0.2
3.8	2.6	2.5	<b>Soleure</b>	<b>2.4</b>	-0.1	0.1
4.0	3.5	3.5	<b>Bâle-Ville</b>	<b>3.5</b>	-	0.2
3.5	2.9	2.9	<b>Bâle-Campagne</b>	<b>2.9</b>	-	0.1
3.2	2.4	2.7	<b>Schaffhouse</b>	<b>2.7</b>	-	0.6
2.0	1.5	1.5	<b>Appenzell Rh.-Ext.</b>	<b>1.4</b>	-0.1	-
1.2	1.0	1.3	<b>Appenzell Rh.-Int.</b>	<b>1.1</b>	-0.2	0.5
3.4	2.4	2.5	<b>Saint-Gall</b>	<b>2.3</b>	-0.2	0.1
1.7	1.6	2.1	<b>Grisons</b>	<b>2.0</b>	-0.1	0.1
3.6	2.9	3.1	<b>Argovie</b>	<b>2.9</b>	-0.2	0.1
3.3	2.3	2.4	<b>Thurgovie</b>	<b>2.3</b>	-0.1	0.1
5.1	4.6	4.4	<b>Tessin</b>	<b>4.3</b>	-0.1	0.3
5.6	5.0	5.1	<b>Vaud</b>	<b>4.9</b>	-0.2	0.3
4.3	3.8	4.1	<b>Valais</b>	<b>3.7</b>	-0.4	0.4
6.4	4.9	4.7	<b>Neuchâtel</b>	<b>4.6</b>	-0.1	-
7.0	6.0	5.2	<b>Genève</b>	<b>5.2</b>	-	-0.8
5.4	3.5	3.2	<b>Jura</b>	<b>3.0</b>	-0.2	-0.1

L'explication des termes se trouve en pages 26 à 28.

Tableau 2c: Demandeurs d'emploi inscrits selon les cantons

Moyenne annuelle		Avril 2012		Mai 2012					
2010	2011			Effectifs		Variation par rapport			
Effectifs				Nombre	Part (en %)	au mois précédent		au mois de l'année précédente	
						absolue	relative (en %)	absolue	relative (en %)
215524	179693	176142	<b>Total</b>	<b>170776</b>	100.0	-5366	-3.0	-393	-0.2
34958	28508	28580	<b>Zurich</b>	<b>28155</b>	16.5	-425	-1.5	868	3.2
21096	16561	15553	<b>Berne</b>	<b>14779</b>	8.7	-774	-5.0	-699	-4.5
8335	6549	6635	<b>Lucerne</b>	<b>6388</b>	3.7	-247	-3.7	225	3.7
446	390	458	<b>Uri</b>	<b>390</b>	0.2	-68	-14.8	40	11.4
2564	1985	1804	<b>Schwytz</b>	<b>1704</b>	1.0	-100	-5.5	-154	-8.3
477	337	350	<b>Obwald</b>	<b>366</b>	0.2	16	4.6	57	18.4
595	441	377	<b>Nidwald</b>	<b>358</b>	0.2	-19	-5.0	-54	-13.1
1024	787	825	<b>Glaris</b>	<b>798</b>	0.5	-27	-3.3	31	4.0
2519	2046	2041	<b>Zoug</b>	<b>2056</b>	1.2	15	0.7	95	4.8
7140	6186	6341	<b>Fribourg</b>	<b>6135</b>	3.6	-206	-3.2	456	8.0
7311	5529	5445	<b>Soleure</b>	<b>5344</b>	3.1	-101	-1.9	93	1.8
5692	5021	5011	<b>Bâle-Ville</b>	<b>4911</b>	2.9	-100	-2.0	45	0.9
6253	5298	5195	<b>Bâle-Campagne</b>	<b>5136</b>	3.0	-59	-1.1	-21	-0.4
2389	1964	1968	<b>Schaffhouse</b>	<b>1956</b>	1.1	-12	-0.6	75	4.0
972	786	808	<b>Appenzell Rh.-Ext.</b>	<b>791</b>	0.5	-17	-2.1	58	7.9
136	112	135	<b>Appenzell Rh.-Int.</b>	<b>131</b>	0.1	-4	-3.0	35	36.5
12331	9509	9726	<b>Saint-Gall</b>	<b>9518</b>	5.6	-208	-2.1	582	6.5
3207	3076	3548	<b>Grisons</b>	<b>3265</b>	1.9	-283	-8.0	122	3.9
15370	13030	13033	<b>Argovie</b>	<b>12653</b>	7.4	-380	-2.9	84	0.7
5922	4406	4399	<b>Thurgovie</b>	<b>4347</b>	2.5	-52	-1.2	98	2.3
10938	10015	9969	<b>Tessin</b>	<b>9660</b>	5.7	-309	-3.1	648	7.2
24651	22392	22806	<b>Vaud</b>	<b>22240</b>	13.0	-566	-2.5	880	4.1
9467	8538	9156	<b>Valais</b>	<b>8181</b>	4.8	-975	-10.6	632	8.4
7635	6187	5660	<b>Neuchâtel</b>	<b>5487</b>	3.2	-173	-3.1	-523	-8.7
21403	18093	14626	<b>Genève</b>	<b>14375</b>	8.4	-251	-1.7	-3851	-21.1
2694	1949	1693	<b>Jura</b>	<b>1652</b>	1.0	-41	-2.4	-215	-11.5

L'explication des termes se trouve en pages 26 à 28.

Mai  
2012

## Situation des demandeurs d'emploi non-chômeurs 1)

Cantons	Programmes d'emploi temporaire	Variation par rapport au mois précédent		Reconversion/perfectionnement	Variation par rapport au mois précédent		Gain intermédiaire	Variation par rapport au mois précédent		Autres demandeurs d'emploi non-chômeurs	Variation par rapport au mois précédent	
		absolue	relative (en %)		absolue	relative (en %)		absolue	relative (en %)		absolue	relative (en %)
CH	<b>7798</b>	-259	-3.2	<b>2288</b>	-70	-3.0	<b>27151</b>	-455	-1.6	<b>14679</b>	-284	-1.9
ZH	<b>454</b>	-21	-4.4	<b>147</b>	1	0.7	<b>3189</b>	23	0.7	<b>1809</b>	-19	-1.0
BE	<b>477</b>	-68	-12.5	<b>284</b>	-24	-7.8	<b>2303</b>	-76	-3.2	<b>1617</b>	-74	-4.4
LU	<b>356</b>	-13	-3.5	<b>175</b>	-19	-9.8	<b>975</b>	28	3.0	<b>1040</b>	-7	-0.7
UR	<b>27</b>	-8	-22.9	<b>4</b>	-4	-50.0	<b>98</b>	-12	-10.9	<b>36</b>	-5	-12.2
SZ	<b>121</b>	-6	-4.7	<b>5</b>	-2	-28.6	<b>255</b>	-22	-7.9	<b>329</b>	-2	-0.6
OW	<b>49</b>	-9	-15.5	<b>32</b>	2	6.7	<b>41</b>	3	7.9	<b>69</b>	5	7.8
NW	<b>51</b>	-1	-1.9	<b>19</b>	2	11.8	<b>32</b>	-6	-15.8	<b>69</b>	-7	-9.2
GL	<b>44</b>	9	25.7	<b>16</b>	3	23.1	<b>120</b>	-11	-8.4	<b>105</b>	-8	-7.1
ZG	<b>227</b>	1	0.4	<b>1</b>	-1	-50.0	<b>363</b>	9	2.5	<b>367</b>	12	3.4
FR	<b>669</b>	-4	-0.6	<b>202</b>	20	11.0	<b>1244</b>	-10	-0.8	<b>822</b>	37	4.7
SO	<b>359</b>	-1	-0.3	<b>125</b>	-1	-0.8	<b>1123</b>	-19	-1.7	<b>506</b>	-5	-1.0
BS	<b>137</b>	-17	-11.0	<b>22</b>	-7	-24.1	<b>1038</b>	-10	-1.0	<b>293</b>	-23	-7.3
BL	<b>58</b>	-7	-10.8	<b>27</b>	2	8.0	<b>860</b>	3	0.4	<b>213</b>	9	4.4
SH	<b>131</b>	2	1.6	<b>19</b>	-21	-52.5	<b>399</b>	-	-	<b>366</b>	11	3.1
AR	<b>36</b>	-6	-14.3	<b>28</b>	5	21.7	<b>139</b>	8	6.1	<b>182</b>	-11	-5.7
AI	<b>4</b>	2	100.0	<b>5</b>	1	25.0	<b>35</b>	1	2.9	<b>1</b>	-	-
SG	<b>662</b>	23	3.6	<b>437</b>	21	5.0	<b>1522</b>	-16	-1.0	<b>1220</b>	47	4.0
GR	<b>264</b>	21	8.6	<b>65</b>	-21	-24.4	<b>593</b>	-65	-9.9	<b>308</b>	-71	-18.7
AG	<b>365</b>	-34	-8.5	<b>50</b>	1	2.0	<b>2205</b>	79	3.7	<b>1043</b>	-1	-0.1
TG	<b>262</b>	-11	-4.0	<b>50</b>	15	42.9	<b>951</b>	-10	-1.0	<b>182</b>	-17	-8.5
TI	<b>589</b>	-8	-1.3	<b>203</b>	-4	-1.9	<b>1712</b>	-5	-0.3	<b>817</b>	-32	-3.8
VD	<b>1205</b>	-46	-3.7	<b>135</b>	-28	-17.2	<b>3526</b>	14	0.4	<b>921</b>	87	10.4
VS	<b>511</b>	-24	-4.5	<b>50</b>	-5	-9.1	<b>1773</b>	-353	-16.6	<b>787</b>	-80	-9.2
NE	<b>197</b>	-16	-7.5	<b>48</b>	-8	-14.3	<b>684</b>	-26	-3.7	<b>601</b>	-35	-5.5
GE	<b>506</b>	-22	-4.2	<b>126</b>	1	0.8	<b>1730</b>	19	1.1	<b>648</b>	-120	-15.6
JU	<b>37</b>	5	15.6	<b>13</b>	1	8.3	<b>241</b>	-1	-0.4	<b>328</b>	25	8.3

L'explication des termes se trouve en pages 26 à 28.

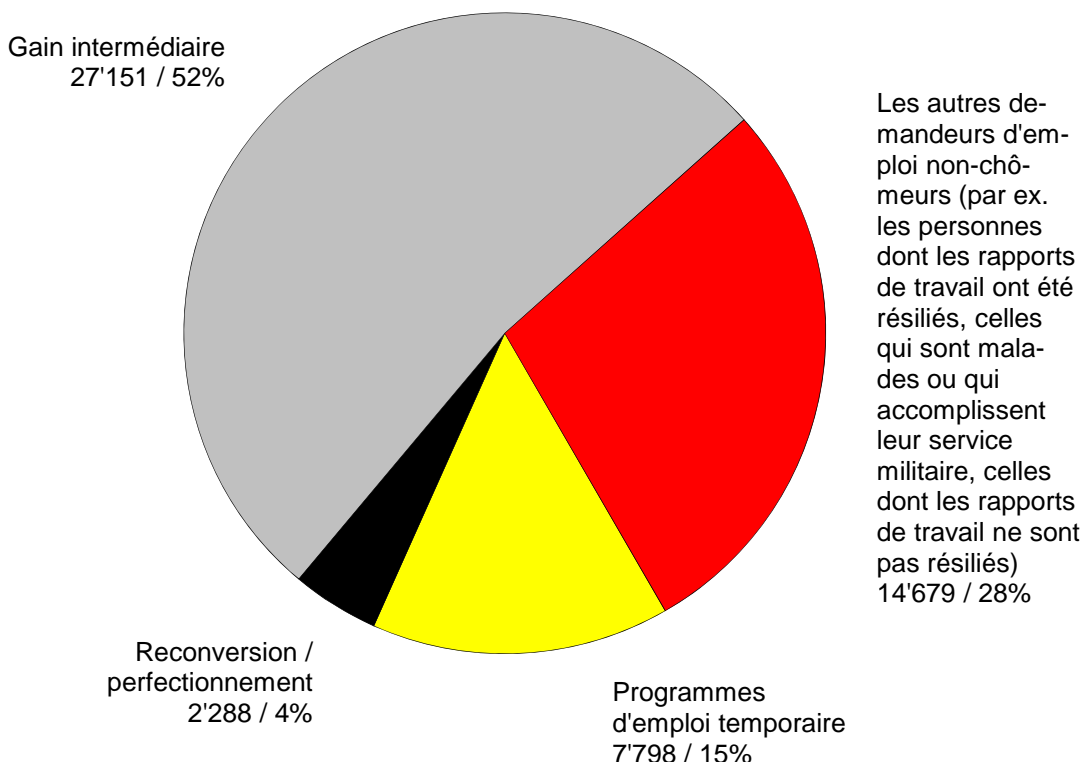
1) Demandeurs d'emploi inscrits moins chômeurs inscrits = demandeurs d'emploi non-chômeurs.

## Demandeurs d'emploi inscrits non-chômeurs

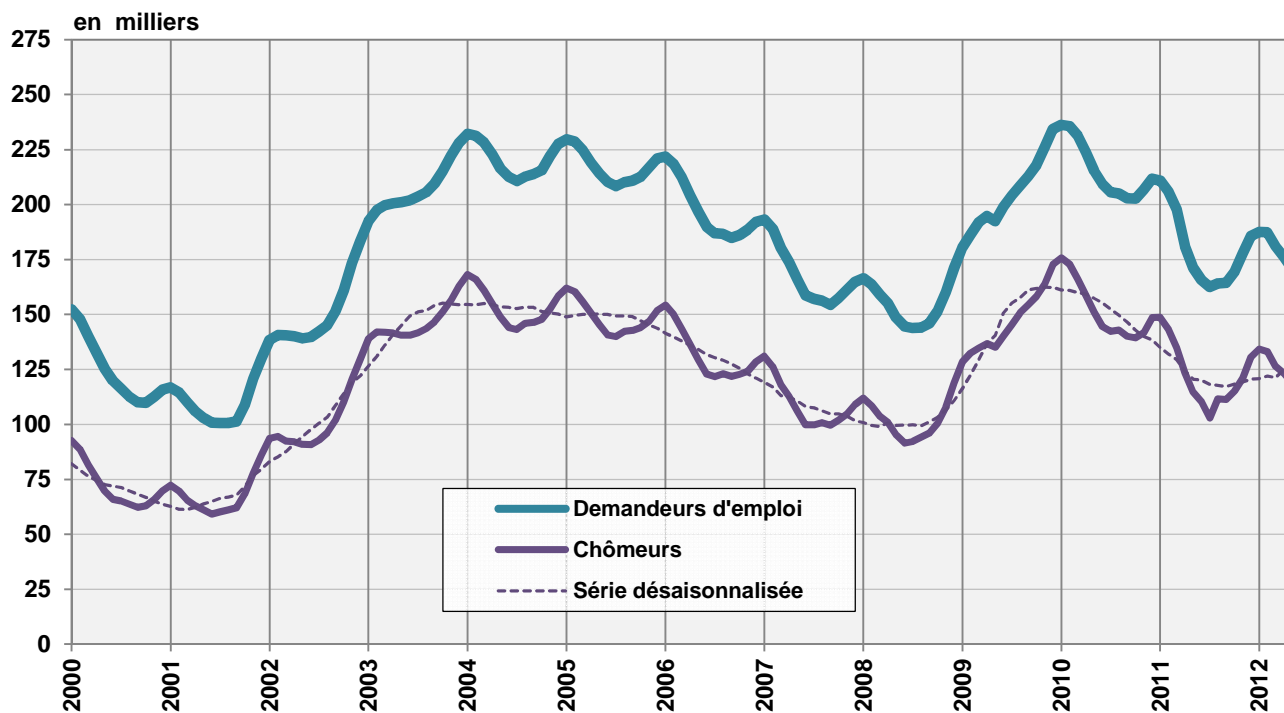
Les **demandeurs d'emploi non-chômeurs** sont les personnes qui sont inscrites aux offices régionaux de placement mais qui - à la différence des chômeurs - ne sont pas immédiatement disponibles pour placement ou ont un emploi.

- Les demandeurs d'emploi inscrits non-chômeurs correspondent à la différence entre le total des demandeurs d'emploi inscrits et les chômeurs.
- Les demandeurs d'emploi inscrits non-chômeurs se répartissent entre les catégories suivantes: demandeurs d'emploi en programme d'emploi temporaire, en reconversion ou en perfectionnement, en gain intermédiaire et autres demandeurs d'emploi.

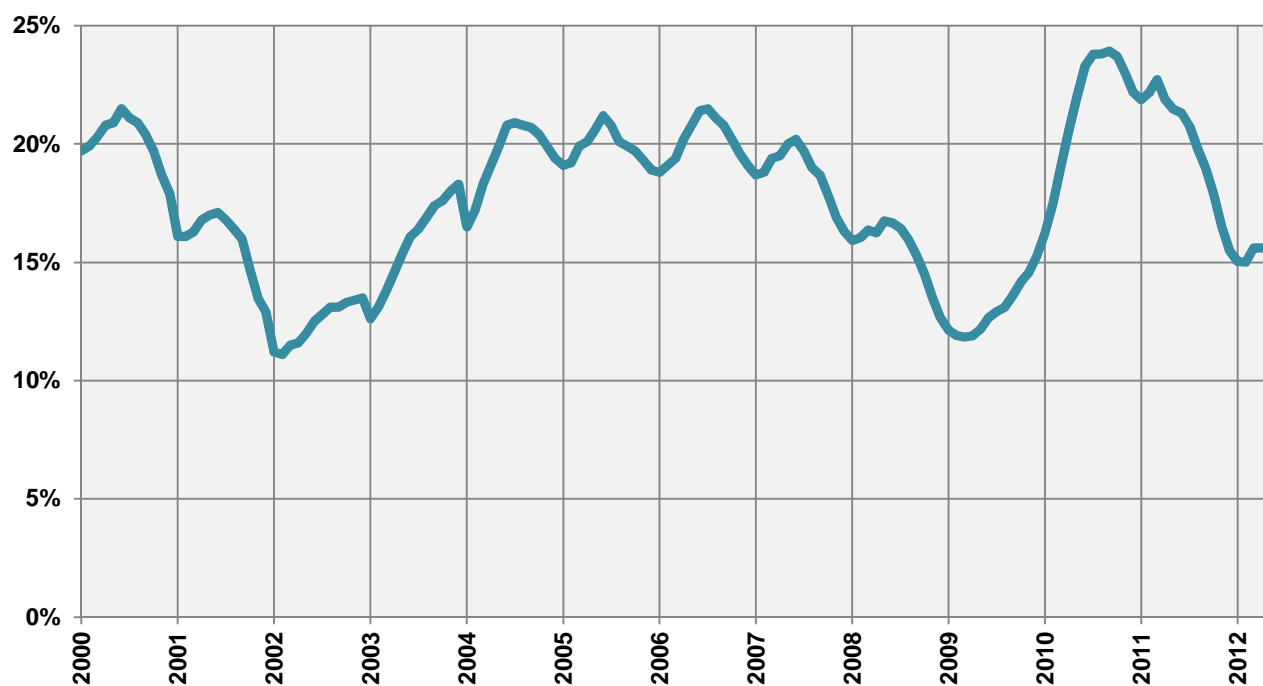
**Graphique 2: Part des demandeurs d'emploi inscrits non-chômeurs  
(Total: 51'916) mai 2012**



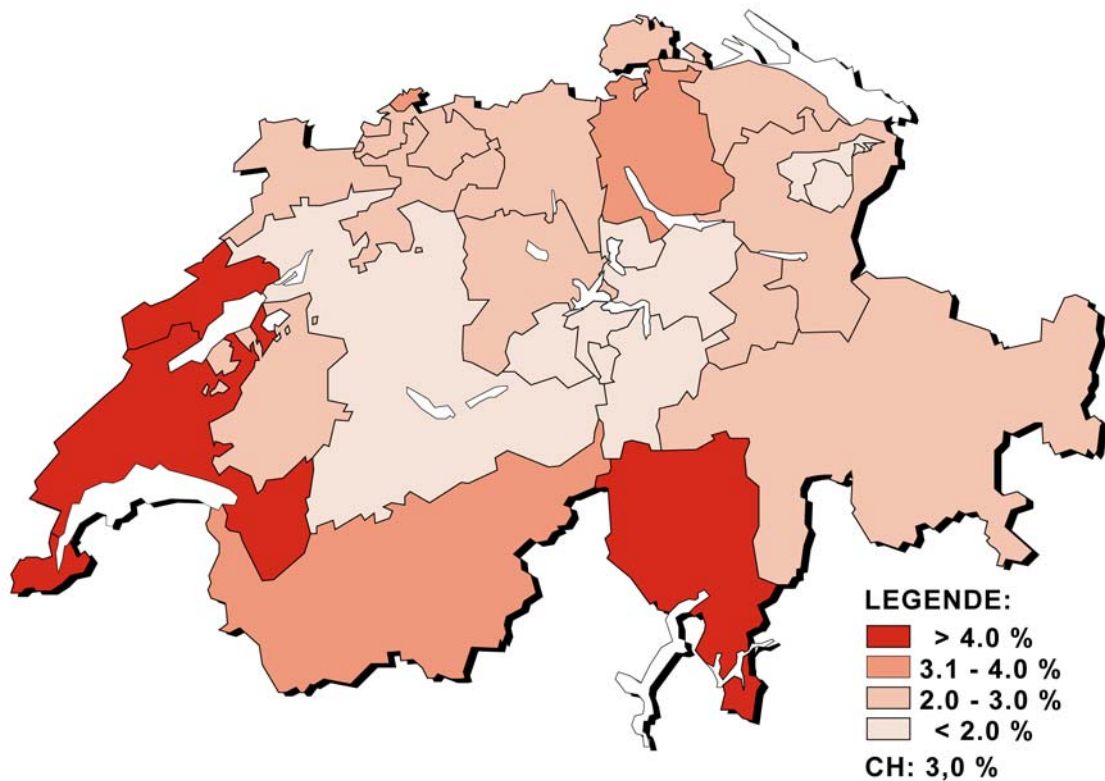
Graphique 3: Demandeurs d'emploi et chômeurs inscrits



Graphique 4: Part des chômeurs de longue durée au total des chômeurs



Graphique 5: Taux de chômage par canton, mai 2012



Graphique 6: Taux de chômage par canton, mai 2012

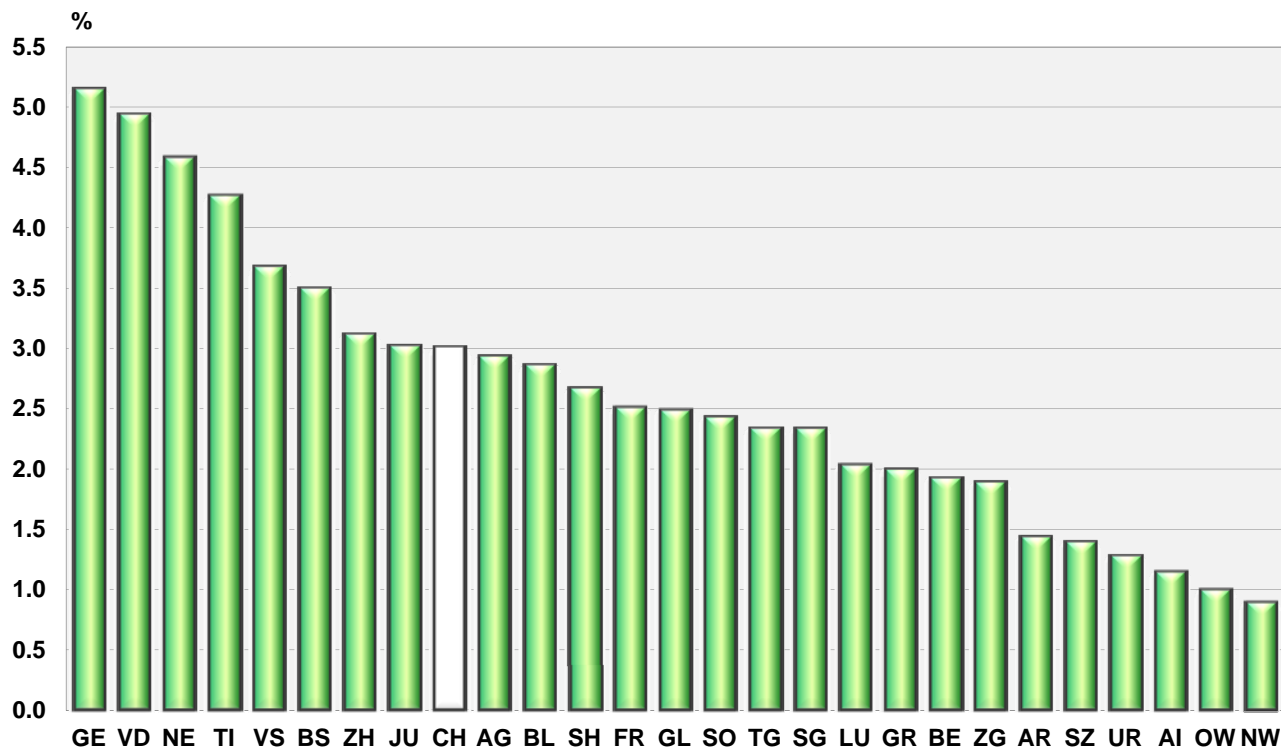


Tableau 3: Chômeurs inscrits selon les activités économiques <sup>1)</sup>

Moyenne annuelle		Avril 2012		Mai 2012		Variation par rapport			
2010	2011			Effectifs	Nombre	Taux 2)	au mois précédent		au mois de l'année précédente
Effectifs			absolue				relative (en %)	absolue	relative (en %)
151986	122892	123158	<b>Total</b>	<b>118860</b>	3.0	-4298	-3.5	4176	3.6
998	918	865	A Secteur 1 (Agriculture, sylviculture et pêche)	<b>760</b>	0.8	-105	-12.1	125	19.7
32608	23261	24120	B-F Secteur 2 (Industrie)	<b>22938</b>	2.8	-1182	-4.9	1849	8.8
98660	83762	85565	G-T Secteur 3 (Autres services)	<b>83051</b>	3.6	-2514	-2.9	4472	5.7
998	918	865	A 01-03 Agriculture, sylviculture et pêche	<b>760</b>	0.8	-105	-12.1	125	19.7
84	56	57	B 05-09 Industries extractives	<b>51</b>	1.3	-6	-10.5	2	4.1
2175	1883	1949	C 10-12 Aliments, boissons et tabac	<b>1902</b>	3.9	-47	-2.4	48	2.6
710	485	499	C 13-14 Textiles et habillement	<b>489</b>	3.2	-10	-2.0	36	7.9
95	56	64	C 15 Cuir, chaussures	<b>63</b>	3.6	-1	-1.6	12	23.5
803	564	670	C 16 Articles en bois et en liège, vannerie et sparterie	<b>622</b>	1.9	-48	-7.2	115	22.7
1811	1413	1276	C 17-18 Industrie du papier, imprimerie	<b>1238</b>	2.8	-38	-3.0	-59	-4.5
1268	1135	1124	C 19-21 Industrie chimique, raffinage de pétrole	<b>1105</b>	2.5	-19	-1.7	-26	-2.3
894	688	725	C 22 Matières plastiques, caoutchouc	<b>702</b>	3.4	-23	-3.2	64	10.0
535	436	451	C 23 Verres, céramiques et produits en ciment	<b>444</b>	2.8	-7	-1.6	43	10.7
4110	2479	2596	C 24-25 Métallurgie, produits métalliques	<b>2561</b>	3.0	-35	-1.3	210	8.9
5198	3136	3012	C 26-27 Electrotechnique, électronique, montres, optique	<b>2980</b>	3.0	-32	-1.1	54	1.8
2227	1106	901	- C 2652 - Montres	<b>914</b>	4.2	13	1.4	-139	-13.2
3239	1773	1680	C 28 Fabrication de machines	<b>1636</b>	2.1	-44	-2.6	-73	-4.3
410	262	269	C 29-30 Fabrication de véhicules	<b>289</b>	3.2	20	7.4	43	17.5
1376	1064	1131	C 31-33 Meubles; Réparation de machines	<b>1152</b>	2.6	21	1.9	123	12.0
275	221	219	D 35 Production et distribution d'énergie	<b>205</b>	1.1	-14	-6.4	-1	-0.5
378	288	316	E 36-39 Reconversion; traitement et distribution d'eau	<b>327</b>	3.1	11	3.5	56	20.7
9249	7322	8082	F 41-43 Bâtiment et génie civil	<b>7172</b>	3.1	-910	-11.3	1202	20.1
20584	17066	17432	G 45-47 Commerce, entretien et réparation d'automobiles	<b>17272</b>	3.3	-160	-0.9	945	5.8
2116	1733	1705	- G 45 - Commerce, réparation d'auto	<b>1655</b>	2.3	-50	-2.9	88	5.6
7698	6226	6498	- G 46 - Commerce de gros	<b>6376</b>	3.8	-122	-1.9	335	5.5
10770	9107	9229	- G 47 - Commerce de détail	<b>9241</b>	3.3	12	0.1	522	6.0
5141	4039	4266	H 49-53 Trafic et transports	<b>4247</b>	2.7	-19	-0.4	207	5.1
15139	12990	13503	I 55-56 Hôtellerie et restauration	<b>12710</b>	7.2	-793	-5.9	16	0.1
3925	3298	3379	J 58-63 Information et communication	<b>3394</b>	3.3	15	0.4	186	5.8
2063	1569	1662	- J 62 - Informatique	<b>1659</b>	3.8	-3	-0.2	167	11.2
6655	5661	6155	K 64-66 Activités financières et d'assurance	<b>6241</b>	2.9	86	1.4	799	14.7
4098	3290	3675	- K 64 - Banques	<b>3732</b>	2.7	57	1.6	591	18.8
1194	1057	1058	- K 65 - Assurances	<b>1045</b>	2.1	-13	-1.2	-14	-1.3
1066	946	1000	L 68 Activités immobilières	<b>981</b>	2.6	-19	-1.9	86	9.6
7539	6481	6712	M 69-75 Activités spécialisées, scientifiques et techn.	<b>6726</b>	2.9	14	0.2	552	8.9
465	427	376	- M 72 - Recherche et développement	<b>389</b>	3.0	13	3.5	-12	-3.0
16320	13304	14487	N 77-82 Activités de services administratifs et de soutien 3)	<b>13299</b>	...	-1188	-8.2	1983	17.5
3300	2722	2507	O 84 Administration publique, assurances sociales	<b>2388</b>	1.7	-119	-4.7	-121	-4.8
4190	3652	3200	P 85 Enseignement	<b>3157</b>	1.6	-43	-1.3	22	0.7
8933	8493	8004	Q 86-88 Santé et action sociale	<b>7849</b>	2.4	-155	-1.9	-169	-2.1
1732	1491	1410	R 90-93 Arts, spectacles et activités récréatives	<b>1385</b>	4.4	-25	-1.8	-46	-3.2
3472	2942	2816	S 94-96 Autres activités de services	<b>2721</b>	3.1	-95	-3.4	-23	-0.8
664	676	694	T 97-98 Ménages privés avec du personnel domestique	<b>681</b>	...	-13	-1.9	35	5.4
19720	14952	12608	Non spécifié, autres	<b>12111</b>	...	-497	-3.9	-2270	-15.8

L'explication des termes se trouve en pages 26 à 28.

1) Classement des activités économiques selon NOGA 2008.

2) Les taux de chômage selon les activités économiques sont calculés sur la base du recensement de la population 2000.

3) Il n'est pas possible de calculer le taux de ce chômage pour les activités économiques NOGA N 77 à 82 car le sous-groupe NOGA 782 «Activités des agences de travail temporaire» comprend également des chômeurs appartenant à d'autres activités économiques.

Tableau 4: Chômeurs inscrits selon les groupes de professions <sup>1) 2)</sup>

Moyenne annuelle		Avril			Mai 2012						
2010	2011	2012			Effectifs		Variation par rapport				
Effectifs					au mois précédent		au mois de l'année précédente				
Nombre	Part (en %)	absolue	relative (en %)		absolue	relative (en %)					
151986	122892	123158	<b>Total</b>	<b>118860</b>	100.0	-4298	-3.5	4176	3.6		
2397	2090	1935	11 Agriculture, économie forestière, élevage et soins aux animaux	<b>1549</b>	1.3	-386	-19.9	108	7.5		
1341	1152	1188	21 Prod. de denrées alimentaires, de boissons et de tabacs	<b>1090</b>	0.9	-98	-8.2	-	-		
750	555	536	22 Industrie textile et industrie du cuir	<b>504</b>	0.4	-32	-6.0	-30	-5.6		
88	64	43	23 Travail de la céramique et du verre	<b>38</b>	0.0	-5	-11.6	-26	-40.6		
5968	3589	3767	24 Usinage de métaux et de la construction de machines	<b>3430</b>	2.9	-337	-8.9	140	4.3		
3288	2202	2073	25 Electrotechnique, électronique, industrie horlogère, construction de véhicules et outillage	<b>1948</b>	1.6	-125	-6.0	-16	-0.8		
1023	747	878	26 Industrie du bois et du papier	<b>719</b>	0.6	-159	-18.1	73	11.3		
1001	780	702	27 Arts graphiques	<b>667</b>	0.6	-35	-5.0	-78	-10.5		
724	562	570	28 Industrie chimique et matières plastiques	<b>557</b>	0.5	-13	-2.3	50	9.9		
8352	5996	6238	29 Autres professions du façonnage et de la manufacture	<b>6658</b>	5.6	420	6.7	944	16.5		
1674	1306	1334	31 Ingénieurs	<b>1327</b>	1.1	-7	-0.5	41	3.2		
1147	824	763	32 Techniciens	<b>681</b>	0.6	-82	-10.7	-116	-14.6		
2187	1627	1530	33-34 Dessin technique	<b>1485</b>	1.2	-45	-2.9	-57	-3.7		
2021	1494	1495	35 Machinistes	<b>1373</b>	1.2	-122	-8.2	134	10.8		
3088	2497	2477	36 Informatique	<b>2476</b>	2.1	-1	-0.0	120	5.1		
11999	9655	10712	41 Construction	<b>8865</b>	7.5	-1847	-17.2	1401	18.8		
138	101	103	42 Exploitation minière, travail de la pierre et fabrication de matériaux de construction	<b>80</b>	0.1	-23	-22.3	4	5.3		
15363	13669	14039	51 Professions commerciales et de la vente	<b>13576</b>	11.4	-463	-3.3	438	3.3		
3278	2657	2760	52 Publicité et marketing, tourisme et admin. fiduciaire	<b>2741</b>	2.3	-19	-0.7	220	8.7		
4855	3881	4039	53 Transports et circulation	<b>3877</b>	3.3	-162	-4.0	150	4.0		
1468	1048	1005	54 Professions des postes et télécommunications	<b>1036</b>	0.9	31	3.1	-13	-1.2		
19607	16915	17284	61 Hôtellerie et restauration et économie domestique 3)	<b>16320</b>	13.7	-964	-5.6	-39	-0.2		
7484	6457	6256	62 Nettoyage, hygiène et soins corporels	<b>6274</b>	5.3	18	0.3	11	0.2		
7109	6050	6195	71 Entrepreneurs, directeurs et fonctionnaires supérieurs	<b>6282</b>	5.3	87	1.4	365	6.2		
14002	11546	10983	72 Professions commerciales et administratives	<b>10753</b>	9.0	-230	-2.1	-245	-2.2		
2195	1871	2063	73 Professionnels de la banque et employés d'assurance	<b>2195</b>	1.8	132	6.4	425	24.0		
1159	928	921	74 Prof. afférentes au maintien de l'ordre et à la sécurité	<b>951</b>	0.8	30	3.3	32	3.5		
521	487	526	75 Professions judiciaires	<b>529</b>	0.4	3	0.6	71	15.5		
1453	1154	1055	81 Professions des médias et apparentées	<b>1074</b>	0.9	19	1.8	-29	-2.6		
2017	1547	1314	82 Professions artistiques	<b>1394</b>	1.2	80	6.1	-117	-7.7		
4035	3710	3473	83-84 Assistance sociale et spirituelle et éducation	<b>3606</b>	3.0	133	3.8	205	6.0		
1383	1261	1240	85 Sciences soc., humaines, naturelles, physiques et exactes	<b>1377</b>	1.2	137	11.0	159	13.1		
5032	4618	4412	86 Professions de la santé	<b>4401</b>	3.7	-11	-0.2	-37	-0.8		
224	193	201	87 Professions du sport et du divertissement	<b>221</b>	0.2	20	10.0	9	4.2		
425	358	342	91 Professions du secteur tertiaire spa	<b>367</b>	0.3	25	7.3	40	12.2		
12018	8951	8563	92-93 Personnes dont l'activité prof. ne peut pas être définie	<b>8324</b>	7.0	-239	-2.8	104	1.3		
1170	356	143	Non spécifié	<b>115</b>	0.1	-28	-19.6	-265	-69.7		

L'explication des termes se trouve en pages 26 à 28.

- 1) Classement des groupes de professions selon la NSP 2000 de l'Office fédéral de la statistique.
- 2) En mai, certaines professions ont été réattribuées à de nouveaux groupes de la NSP2000 dans le système du service de l'emploi et de statistique du marché du travail (PLASTA). Pour cette raison, les écoliers, les étudiants et les demandeurs d'emploi notamment se trouvent désormais rattachés à la catégorie «autres professions» au lieu de «non spécifié».
- 3) Dont économie domestique 2152 personnes (mai 2012).



Tableau 5: Chômeurs inscrits selon les classes d'âge

Moyenne annuelle		Avril 2012	Mai 2012								
2010	2011		Effectifs		Variation par rapport				Flux		
Effectifs			Nombre	Taux	au mois précédent		au mois de l'année précédente		Entrées	Sorties	
					absolue	relative (en %)	absolue	relative (en %)			
151986	122892	123158	<b>118860</b>	3.0	-4298	-3.5	4176	3.6	23572	27870	
5762	4397	3398	<b>3179</b>	1.5	-219	-6.4	-206	-6.1	871	958	
18582	13464	13271	<b>12341</b>	3.6	-930	-7.0	925	8.1	3257	4079	
20845	16175	16543	<b>16024</b>	3.8	-519	-3.1	1016	6.8	3778	4223	
19737	16295	16838	<b>16258</b>	3.2	-580	-3.4	889	5.8	3409	4024	
18044	14622	14808	<b>14321</b>	2.6	-487	-3.3	367	2.6	2775	3278	
17905	14464	14537	<b>14201</b>	2.9	-336	-2.3	563	4.1	2678	3036	
17038	14177	14339	<b>13869</b>	3.2	-470	-3.3	474	3.5	2637	3100	
13801	11646	12042	<b>11720</b>	2.8	-322	-2.7	563	5.0	2046	2432	
10895	9207	9393	<b>9123</b>	2.7	-270	-2.9	244	2.7	1395	1701	
9376	8447	7989	<b>7824</b>	3.4	-165	-2.1	-659	-7.8	726	1039	
<b>Hommes</b>											
84031	65982	67667	<b>64643</b>	2.9	-3024	-4.5	4213	7.0	12885	15908	
3033	2295	1860	<b>1722</b>	1.5	-138	-7.4	-64	-3.6	491	562	
9888	6852	7077	<b>6500</b>	3.7	-577	-8.2	834	14.7	1785	2306	
11068	8155	8548	<b>8195</b>	3.6	-353	-4.1	856	11.7	2029	2325	
10483	8390	8911	<b>8503</b>	3.0	-408	-4.6	796	10.3	1818	2260	
9663	7585	7955	<b>7585</b>	2.5	-370	-4.7	491	6.9	1503	1873	
9816	7730	7949	<b>7679</b>	2.8	-270	-3.4	628	8.9	1461	1751	
9548	7712	7907	<b>7568</b>	3.1	-339	-4.3	426	6.0	1418	1751	
7897	6504	6885	<b>6634</b>	2.8	-251	-3.6	516	8.4	1117	1385	
6394	5303	5490	<b>5296</b>	2.7	-194	-3.5	252	5.0	800	1019	
6240	5456	5085	<b>4961</b>	3.3	-124	-2.4	-522	-9.5	463	676	
<b>Femmes</b>											
67955	56910	55491	<b>54217</b>	3.1	-1274	-2.3	-37	-0.1	10687	11962	
2729	2101	1538	<b>1457</b>	1.5	-81	-5.3	-142	-8.9	380	396	
8694	6612	6194	<b>5841</b>	3.5	-353	-5.7	91	1.6	1472	1773	
9777	8020	7995	<b>7829</b>	3.9	-166	-2.1	160	2.1	1749	1898	
9254	7905	7927	<b>7755</b>	3.4	-172	-2.2	93	1.2	1591	1764	
8381	7038	6853	<b>6736</b>	2.9	-117	-1.7	-124	-1.8	1272	1405	
8088	6733	6588	<b>6522</b>	3.0	-66	-1.0	-65	-1.0	1217	1285	
7490	6465	6432	<b>6301</b>	3.2	-131	-2.0	48	0.8	1219	1349	
5904	5142	5157	<b>5086</b>	2.8	-71	-1.4	47	0.9	929	1047	
4501	3903	3903	<b>3827</b>	2.7	-76	-1.9	-8	-0.2	595	682	
3136	2991	2904	<b>2863</b>	3.6	-41	-1.4	-137	-4.6	263	363	

L'explication des termes se trouve en pages 26 à 28.

**Tableau 6: Chômeurs inscrits selon la dernière fonction exercée**

Moyenne annuelle		Avril 2012		Mai 2012							
2010	2011			Effectifs	Variation par rapport				Flux		
Effectifs		au mois précédent			au mois de l'année précédente		Entrées	Sorties			
Nombre	Part (en %)	absolue		relative (en %)	absolue	relative (en %)					
151986	122892	123158	<b>Total</b>	<b>118860</b>	100.0	-4298	-3.5	4176	3.6	23572	27870
892	673	541	<b>Indépendants</b>	<b>484</b>	0.4	-57	-10.5	-202	-29.4	106	112
8128	6569	6675	<b>Cadres</b>	<b>6564</b>	5.5	-111	-1.7	147	2.3	947	1004
91723	76121	76362	<b>Spécialistes</b>	<b>71204</b>	59.9	-5158	-6.8	39	0.1	14373	16344
44580	34906	36008	<b>Auxiliaires</b>	<b>37037</b>	31.2	1029	2.9	4477	13.8	7338	9421
3241	2303	1851	<b>Apprentis</b>	<b>1919</b>	1.6	68	3.7	1	0.1	475	584
158	102	78	<b>Travailleurs à domicile</b>	<b>79</b>	0.1	1	1.3	-15	-16.0	13	15
2904	2165	1639	<b>Ecoliers, étudiants</b>	<b>1570</b>	1.3	-69	-4.2	-219	-12.2	320	388
359	53	4	<b>Non spécifié</b>	<b>3</b>	0.0	-1	-25.0	-52	-94.5	-	2

L'explication des termes se trouve en pages 26 à 28.

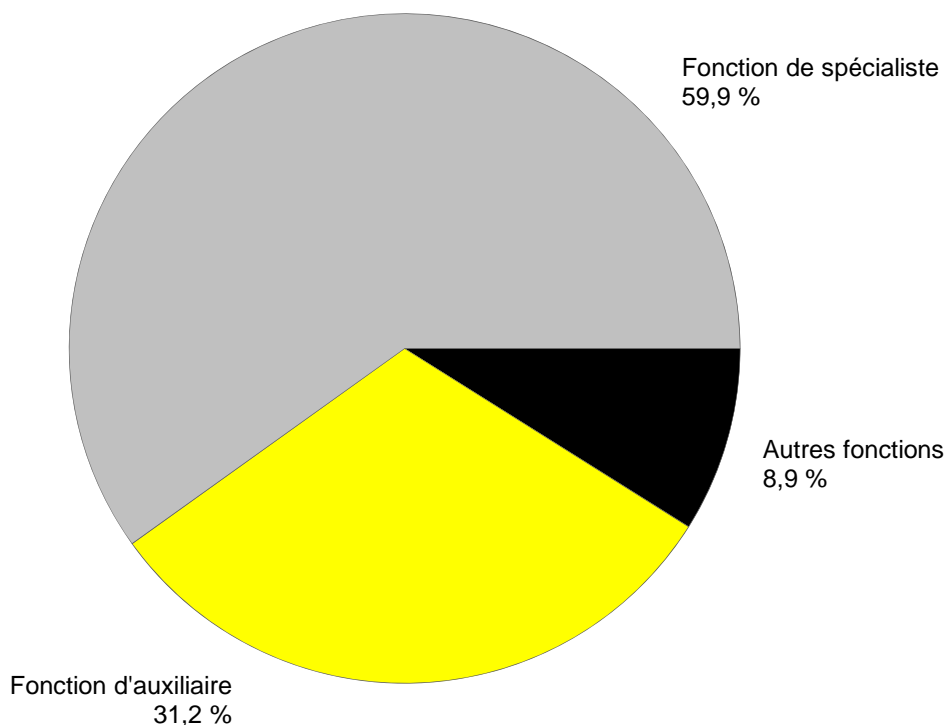
**Graphique 7: Chômeurs inscrits selon la dernière fonction exercée, mai 2012**

Tableau 7: Chômeurs de longue durée

Moyenne annuelle		Avril 2012		Mai 2012						
2010	2011			Effectifs	Variation par rapport				Part en % du total des chô- meurs	
Effectifs		au mois précédent			au mois de l'année précédente					
Nombre	Part (en %)	absolue		relative (en %)	absolue	relative (en %)				
32512	24740	19242	<b>Total</b>	<b>19055</b>	100.0	-187	-1.0	-5569	-22.6	16.0
			<b>Selon la région:</b>							
17147	12269	9705	<b>Suisse alémanique</b>	<b>9737</b>	51.1	32	0.3	-2348	-19.4	13.6
15366	12471	9537	<b>Suisse romande et Tessin</b>	<b>9318</b>	48.9	-219	-2.3	-3221	-25.7	19.7
			<b>Selon le sexe:</b>							
14277	11213	8819	<b>Femmes</b>	<b>8672</b>	45.5	-147	-1.7	-2412	-21.8	16.0
18236	13526	10423	<b>Hommes</b>	<b>10383</b>	54.5	-40	-0.4	-3157	-23.3	16.1
			<b>Selon la nationalité:</b>							
17937	13939	10858	<b>Suisses</b>	<b>10722</b>	56.3	-136	-1.3	-3180	-22.9	16.5
14575	10801	8384	<b>Etrangers</b>	<b>8333</b>	43.7	-51	-0.6	-2389	-22.3	15.5
			<b>Selon l'âge:</b>							
2065	931	453	<b>15-24 ans</b>	<b>457</b>	2.4	4	0.9	-324	-41.5	2.9
19221	13714	10520	<b>25-49 ans</b>	<b>10501</b>	55.1	-19	-0.2	-3108	-22.8	14.1
11226	10095	8269	<b>50 ans et plus</b>	<b>8097</b>	42.5	-172	-2.1	-2137	-20.9	28.2
			<b>Pour quelques groupes de prof. <sup>1)</sup> :</b>							
1524	956	579	<b>Usinage de métaux et constr. machines</b>	<b>505</b>	2.7	-74	-12.8	-494	-49.4	14.7
671	535	449	<b>Professions de l'informatique</b>	<b>454</b>	2.4	5	1.1	-81	-15.1	18.3
1880	1287	1090	<b>Bâtiment</b>	<b>1010</b>	5.3	-80	-7.3	-256	-20.2	11.4
3020	2528	2077	<b>Achat et vente</b>	<b>2022</b>	10.6	-55	-2.6	-509	-20.1	14.9
3763	3069	2500	<b>Hôtel, rest., économie domestique</b>	<b>2436</b>	12.8	-64	-2.6	-550	-18.4	14.9
2987	2430	1910	<b>Prof. commerciales et administratives</b>	<b>1830</b>	9.6	-80	-4.2	-581	-24.1	17.0

L'explication des termes se trouve en pages 26 à 28.

1) En mai, certaines professions ont été réattribuées à de nouveaux groupes de la NSP2000 dans le système du service de l'emploi et de la statistique du marché du travail (PLASTA). Pour cette raison, les écoliers, les étudiants et les demandeurs d'emploi notamment se trouvent désormais rattachés à la catégorie «autres professions» au lieu de «non spécifié».

Tableau 8: Chômage des jeunes (15-24 ans)

Moyenne annuelle		Avril 2012		Mai 2012							
2010	2011			Effectifs	Effectifs	Variation par rapport				Taux	Variation en points de % par rapport
		au mois précédent				au mois de l'année précédente		de % par rapport			
		absolue				relative (en %)	absolue	relative (en %)	au mois précédent		à l'année précédente
24344	17860	16669	<b>Total</b>	<b>15520</b>	-1149	-6.9	719	4.9	<b>2.8</b>	-0.2	0.1
			<b>Selon la région:</b>								
15923	11300	10580	<b>Suisse alémanique</b>	<b>9848</b>	-732	-6.9	648	7.0	<b>2.4</b>	-0.1	0.2
8422	6561	6089	<b>Suisse romande et Tessin</b>	<b>5672</b>	-417	-6.8	71	1.3	<b>4.2</b>	-0.3	0.1
			<b>Selon le sexe:</b>								
11423	8713	7732	<b>Femmes</b>	<b>7298</b>	-434	-5.6	-51	-0.7	<b>2.8</b>	-0.1	-
12921	9147	8937	<b>Hommes</b>	<b>8222</b>	-715	-8.0	770	10.3	<b>2.8</b>	-0.3	0.2
			<b>Selon la nationalité:</b>								
15387	11399	10531	<b>Suisses</b>	<b>9795</b>	-736	-7.0	432	4.6	<b>2.3</b>	-0.2	0.1
8957	6461	6138	<b>Etrangers</b>	<b>5725</b>	-413	-6.7	287	5.3	<b>4.3</b>	-0.3	0.2
			<b>Selon l'âge:</b>								
5762	4397	3398	<b>15-19 ans</b>	<b>3179</b>	-219	-6.4	-206	-6.1	<b>1.5</b>	-0.1	-0.1
18582	13464	13271	<b>20-24 ans</b>	<b>12341</b>	-930	-7.0	925	8.1	<b>3.6</b>	-0.3	0.2
			<b>Selon la durée écoulée:</b>								
17229	14051	12931	<b>1-6 mois</b>	<b>11713</b>	-1218	-9.4	1167	11.1	...	...	...
5050	2878	3285	<b>7-12 mois</b>	<b>3350</b>	65	2.0	-124	-3.6	...	...	...
2065	931	453	<b>&gt; 1 année</b>	<b>457</b>	4	0.9	-324	-41.5	...	...	...
			<b>Par fonctions choisies:</b>								
12146	9167	8813	<b>Spécialistes</b>	<b>7798</b>	-1015	-11.5	495	6.8	...	...	...
7102	5029	5037	<b>Auxiliaires</b>	<b>4906</b>	-131	-2.6	399	8.9	...	...	...
2882	2021	1612	<b>Apprentis</b>	<b>1667</b>	55	3.4	3	0.2	...	...	...
2059	1587	1162	<b>Ecoliers, étudiants</b>	<b>1101</b>	-61	-5.2	-178	-13.9	...	...	...

L'explication des termes se trouve en pages 26 à 28.

Tableau 9: Places vacantes annoncées

Moyenne annuelle		Avril 2012		Mai 2012							
2010	2011			Effectifs	Effectifs		Variation par rapport				Flux
					au mois précédent		au mois de l'année précédente		Entrées 1)	Sorties	
Nombre	Part (en %)	absolue			relative (en %)	absolue	relative (en %)				
16697	19456	18306	<b>Total</b>	<b>17252</b>	100.0	-1054	-5.8	-4564	-20.9	9849	10903
...	...	16975	<b>Dessaisonnalisé</b>	<b>16287</b>	...	-688	-4.1	...	...	...	...
			<b>Selon le temps de travail:</b>								
14580	17258	16131	<b>Temps complet</b>	<b>15084</b>	87.4	-1047	-6.5	-4204	-21.8	8295	9337
2117	2199	2175	<b>Temps partiel</b>	<b>2168</b>	12.6	-7	-0.3	-360	-14.2	1554	1566
			<b>Selon les cantons:</b>								
3983	5151	3933	<b>Zurich</b>	<b>3727</b>	21.6	-206	-5.2	-1867	-33.4	2582	2789
1365	998	813	<b>Berne</b>	<b>666</b>	3.9	-147	-18.1	-599	-47.4	521	668
978	2024	2304	<b>Lucerne</b>	<b>2166</b>	12.6	-138	-6.0	67	3.2	688	826
35	48	56	<b>Uri</b>	<b>51</b>	0.3	-5	-8.9	-15	-22.7	15	20
279	417	343	<b>Schwytz</b>	<b>304</b>	1.8	-39	-11.4	-169	-35.7	194	233
-	-	-	<b>Obwald 2)</b>	<b>-</b>	-	-	-	-	-	-	-
113	119	55	<b>Nidwald</b>	<b>57</b>	0.3	2	3.6	-84	-59.6	34	32
79	80	38	<b>Glaris</b>	<b>48</b>	0.3	10	26.3	-68	-58.6	27	17
376	729	755	<b>Zoug</b>	<b>658</b>	3.8	-97	-12.8	-133	-16.8	368	465
302	308	287	<b>Fribourg</b>	<b>261</b>	1.5	-26	-9.1	-110	-29.6	196	222
322	336	238	<b>Soleure</b>	<b>300</b>	1.7	62	26.1	-74	-19.8	233	171
337	303	205	<b>Bâle-Ville</b>	<b>188</b>	1.1	-17	-8.3	-165	-46.7	186	202
132	142	211	<b>Bâle-Campagne</b>	<b>206</b>	1.2	-5	-2.4	59	40.1	164	170
159	213	174	<b>Schaffhouse</b>	<b>149</b>	0.9	-25	-14.4	-57	-27.7	69	93
42	37	17	<b>Appenzell Rh.-Ext.</b>	<b>17</b>	0.1	-	-	-46	-73.0	12	12
8	12	8	<b>Appenzell Rh.-Int.</b>	<b>5</b>	0.0	-3	-37.5	-13	-72.2	1	4
1137	1197	1563	<b>Saint-Gall</b>	<b>1551</b>	9.0	-12	-0.8	89	6.1	810	822
753	634	458	<b>Grisons</b>	<b>447</b>	2.6	-11	-2.4	-146	-24.6	194	205
1400	1969	2362	<b>Argovie</b>	<b>2159</b>	12.5	-203	-8.6	-229	-9.6	992	1195
641	554	579	<b>Thurgovie</b>	<b>496</b>	2.9	-83	-14.3	-156	-23.9	280	363
677	614	400	<b>Tessin</b>	<b>405</b>	2.3	5	1.3	-288	-41.6	208	203
1626	1685	1656	<b>Vaud</b>	<b>1572</b>	9.1	-84	-5.1	-342	-17.9	810	895
797	635	574	<b>Valais</b>	<b>553</b>	3.2	-21	-3.7	-178	-24.4	402	423
182	272	292	<b>Neuchâtel</b>	<b>241</b>	1.4	-51	-17.5	-40	-14.2	120	171
882	878	845	<b>Genève</b>	<b>934</b>	5.4	89	10.5	5	0.5	683	593
94	102	140	<b>Jura</b>	<b>91</b>	0.5	-49	-35.0	-5	-5.2	60	109

L'explication des termes se trouve en pages 26 à 28.

- 1) Toutes les annonces de places vacantes à pourvoir immédiatement ou à une date ultérieure.
- 2) Les nouvelles places vacantes saisies pour Obwald, sont comprises sous Nidwald depuis juillet 2009.

**Tableau 10: Série chronologique chômeurs inscrits**

	Janv.	Févr.	Mars	Avril	Mai	Juin	Juillet	Août	Sept.	Oct.	Nov.	Déc.	Ø
<b>1995</b>	167815	165351	160774	156684	151959	146342	146104	145726	143458	146364	152102	157115	<b>153316</b>
<b>1996</b>	164656	166102	165305	164151	162377	159964	161586	163705	166409	174107	183026	192171	<b>168630</b>
<b>1997</b>	205501	206291	202207	197732	192091	185320	182477	180843	177229	173484	175927	180549	<b>188304</b>
<b>1998</b>	182492	176548	165683	153897	142360	130779	125994	122225	117544	115513	118576	124309	<b>139660</b>
<b>1999</b>	125883	122026	114073	105912	98598	92399	90122	87487	85096	84263	86328	91041	<b>98602</b>
<b>2000</b>	92631	88702	81548	75642	69788	65962	65140	63708	62329	62953	65721	69724	<b>71987</b>
<b>2001</b>	72295	69766	65625	63032	61097	59176	60166	61079	62170	68298	77633	86027	<b>67197</b>
<b>2002</b>	93714	94472	92371	92025	90930	90705	92948	96362	101889	110197	120627	129809	<b>100504</b>
<b>2003</b>	138944	142023	141808	141624	140609	140485	141699	143672	146688	151259	156598	162835	<b>145687</b>
<b>2004</b>	168163	165979	160849	155061	148816	144103	143125	145923	146341	147911	152409	158416	<b>153091</b>
<b>2005</b>	162032	160451	155681	150671	145370	140661	139902	142359	142728	144066	146762	151764	<b>148537</b>
<b>2006</b>	154204	150099	143249	136360	129486	122837	121725	123074	121876	122765	124133	128580	<b>131532</b>
<b>2007</b>	131057	126395	117915	112829	106200	99781	99779	100757	99681	102039	104820	109012	<b>109189</b>
<b>2008</b>	111877	108457	103777	100880	95166	91477	92163	94039	95980	100471	107652	118762	<b>101725</b>
<b>2009</b>	128430	132402	134713	136709	135128	140253	145364	150831	154409	158138	163950	172740	<b>146089</b>
<b>2010</b>	175765	172999	166032	158570	151074	144473	142330	142879	140040	139365	141668	148636	<b>151986</b>
<b>2011</b>	148784	143325	134905	123448	114684	110378	109200	111687	111344	115178	121109	130662	<b>122892</b>
<b>2012</b>	134317	133154	126392	123158	118860								

L'explication des termes se trouve en pages 26 à 28.

**Tableau 11: Série chronologique taux de chômage <sup>1)</sup>**

	Janv.	Févr.	Mars	Avril	Mai	Juin	Juillet	Août	Sept.	Oct.	Nov.	Déc.	Ø
<b>1995</b>	4.6	4.6	4.4	4.3	4.2	4.0	4.0	4.0	4.0	4.0	4.2	4.3	<b>4.2</b>
<b>1996</b>	4.5	4.6	4.6	4.5	4.5	4.4	4.5	4.5	4.6	4.8	5.1	5.3	<b>4.7</b>
<b>1997</b>	5.7	5.7	5.6	5.5	5.3	5.1	5.0	5.0	4.9	4.8	4.9	5.0	<b>5.2</b>
<b>1998</b>	5.0	4.9	4.6	4.2	3.9	3.6	3.5	3.4	3.2	3.2	3.3	3.4	<b>3.9</b>
<b>1999</b>	3.5	3.4	3.1	2.9	2.7	2.6	2.5	2.4	2.3	2.3	2.4	2.5	<b>2.7</b>
<b>2000</b>	2.3	2.2	2.1	1.9	1.8	1.7	1.7	1.6	1.6	1.6	1.7	1.8	<b>1.8</b>
<b>2001</b>	1.8	1.8	1.7	1.6	1.5	1.5	1.5	1.5	1.6	1.7	2.0	2.2	<b>1.7</b>
<b>2002</b>	2.4	2.4	2.3	2.3	2.3	2.3	2.4	2.4	2.6	2.8	3.1	3.3	<b>2.5</b>
<b>2003</b>	3.5	3.6	3.6	3.6	3.6	3.6	3.6	3.6	3.7	3.8	4.0	4.1	<b>3.7</b>
<b>2004</b>	4.3	4.2	4.1	3.9	3.8	3.7	3.6	3.7	3.7	3.7	3.9	4.0	<b>3.9</b>
<b>2005</b>	4.1	4.1	3.9	3.8	3.7	3.6	3.5	3.6	3.6	3.7	3.7	3.8	<b>3.8</b>
<b>2006</b>	3.9	3.8	3.6	3.5	3.3	3.1	3.1	3.1	3.1	3.1	3.1	3.3	<b>3.3</b>
<b>2007</b>	3.3	3.2	3.0	2.9	2.7	2.5	2.5	2.6	2.5	2.6	2.7	2.8	<b>2.8</b>
<b>2008</b>	2.8	2.7	2.6	2.6	2.4	2.3	2.3	2.4	2.4	2.5	2.7	3.0	<b>2.6</b>
<b>2009</b>	3.3	3.4	3.4	3.5	3.4	3.6	3.7	3.8	3.9	4.0	4.2	4.4	<b>3.7</b>
<b>2010</b>	4.5	4.4	4.2	4.0	3.8	3.7	3.6	3.6	3.5	3.5	3.6	3.8	<b>3.9</b>
<b>2011</b>	3.8	3.6	3.4	3.1	2.9	2.8	2.8	2.8	2.8	2.9	3.1	3.3	<b>3.1</b>
<b>2012</b>	3.4	3.4	3.2	3.1	3.0								

L'explication des termes se trouve en pages 26 à 28.

1) Nombre de chômeurs inscrits le jour de référence divisé par le nombre de personnes actives selon le recensement de la population (3'946'988 depuis le 1er janvier 2000; 3'621'716 jusqu'en 1999: base RP 1990).

**Tableau 12: Série chronologique demandeurs d'emploi inscrits**

	Janv.	Févr.	Mars	Avril	Mai	Juin	Juillet	Août	Sept.	Oct.	Nov.	Déc.	Ø
<b>1995</b>	182240	179899	176174	172731	169820	166300	168070	169043	169689	174170	182041	188416	<b>174883</b>
<b>1996</b>	196999	199542	199551	199393	199135	198161	201144	203260	206938	215965	225690	234998	<b>206731</b>
<b>1997</b>	247914	251377	249483	247660	244361	241470	241455	241032	240072	239729	243922	247862	<b>244695</b>
<b>1998</b>	249222	244901	237986	230199	221901	213117	208370	203214	199869	198003	200202	203228	<b>217518</b>
<b>1999</b>	202752	199228	191859	183055	175138	167516	162771	157526	153279	151272	152497	154154	<b>170921</b>
<b>2000</b>	152261	148127	140225	132761	125283	119828	116250	112612	110089	109806	112616	115732	<b>124633</b>
<b>2001</b>	116770	114575	110115	105857	102990	100812	100534	100552	101302	108910	120808	129849	<b>109423</b>
<b>2002</b>	138443	140581	140468	140054	139202	139715	142271	145202	151503	161105	173500	183262	<b>149609</b>
<b>2003</b>	192586	197493	199702	200654	201123	201919	203712	205636	209495	215050	222282	228245	<b>206491</b>
<b>2004</b>	232197	231361	228212	222858	216377	212588	210740	212785	213733	215504	222102	227634	<b>220508</b>
<b>2005</b>	229624	228701	224525	219020	214024	210257	208300	210114	210888	212534	216859	220999	<b>217154</b>
<b>2006</b>	221825	218394	212486	204316	196638	189892	186936	186654	184880	186149	188641	192156	<b>197414</b>
<b>2007</b>	193176	188902	180298	173806	165843	158677	157068	156235	154395	157458	161214	164838	<b>167659</b>
<b>2008</b>	166414	163744	159031	154894	148527	144546	143798	143549	145937	151390	160144	171279	<b>154438</b>
<b>2009</b>	180287	186273	191992	194726	192516	198990	204137	208568	212902	217972	226116	234359	<b>204070</b>
<b>2010</b>	236317	235667	231497	223804	215264	209270	205604	204989	202774	202675	206715	211709	<b>215524</b>
<b>2011</b>	210916	205989	197837	181041	171169	165742	162530	164070	164448	169191	177681	185706	<b>179693</b>
<b>2012</b>	187417	187315	180912	176142	170776								

L'explication des termes se trouve en pages 26 à 28.

## Tableau 13: Réductions de l'horaire de travail décomptées

### Entreprises, travailleurs touchés et heures de travail perdues

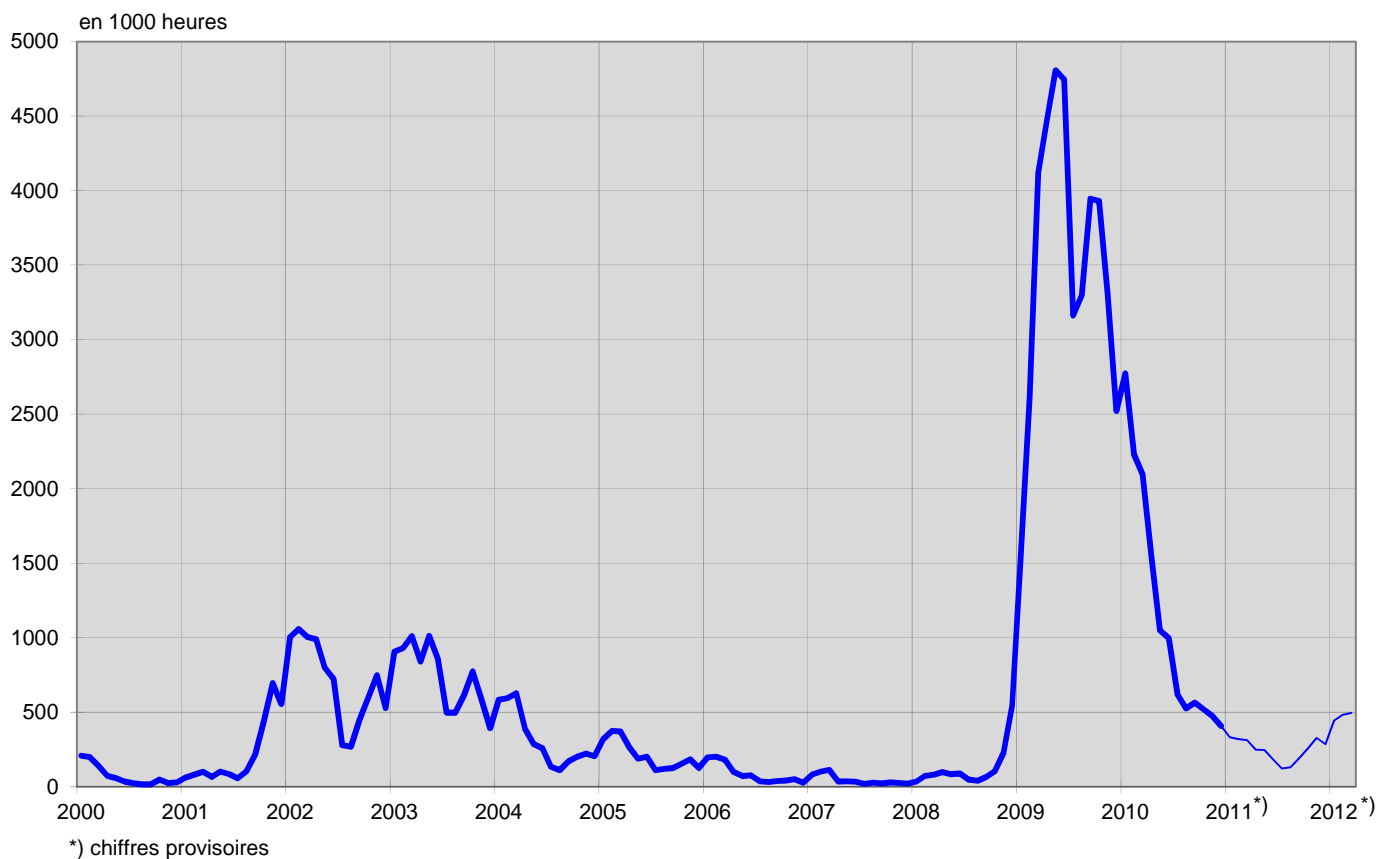
Caractéristiques	Mars 2012 *)	Variation par rapport à			
		février 2012		mars 2011	
		absolue	en %	absolue	en %
- Entreprises	<b>741</b>	41	5.9	112	17.8
- Travailleurs touchés	<b>9402</b>	547	6.2	4137	78.6
- Heures de travail perdues	<b>496724</b>	12886	2.7	182151	57.9

\*) en italiques = chiffres provisoires.

(...) Les variations supérieures de plus de 200% ne sont pas publiées.

L'explication des termes se trouve en pages 26 à 28.

## Graphique 8: Réduction de l'horaire de travail, heures de travail perdues décomptées





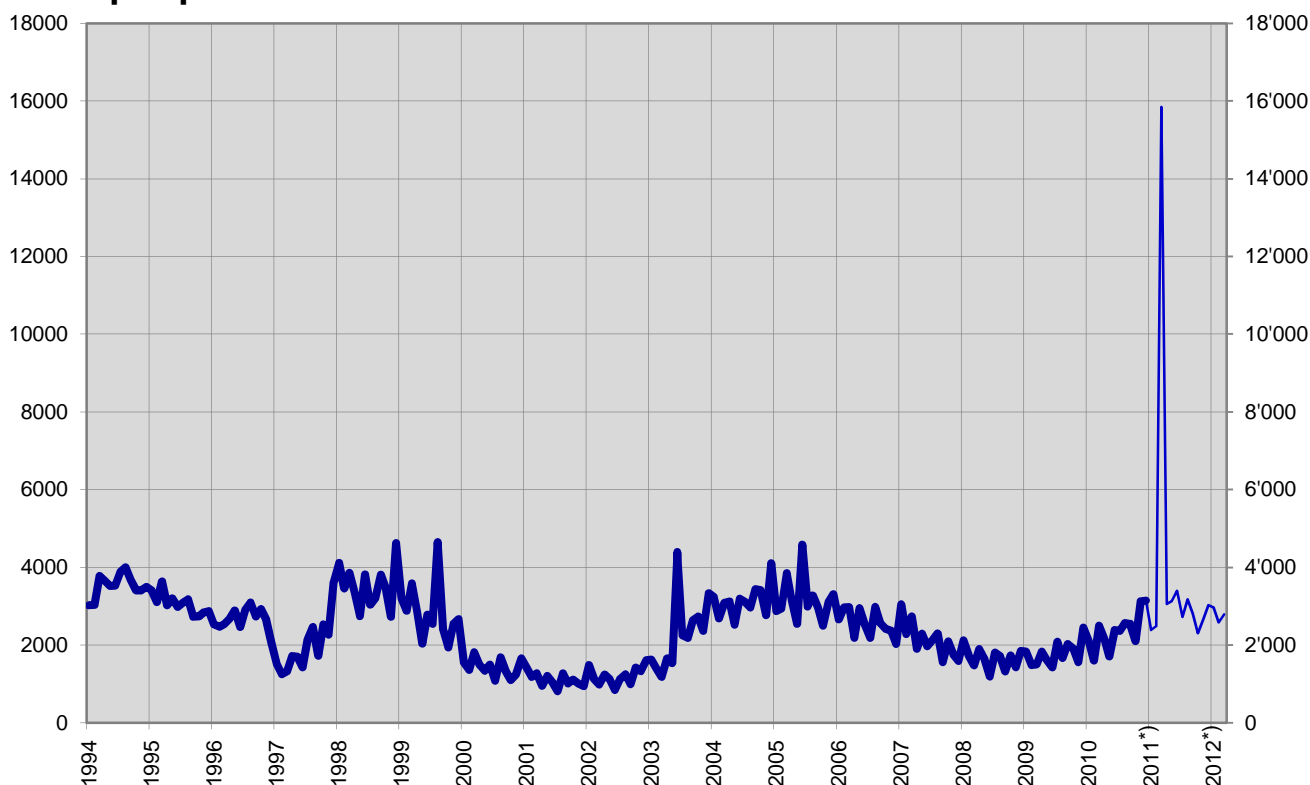
**Tableau 14: Arrivées en fin de droits**

	Janv.	Févr.	Mars	Avril	Mai	Juin	Juillet	Août	Sept.	Oct.	Nov.	Déc.	Ø
<b>1995</b>	3409	3101	3642	3024	3207	2981	3085	3178	2728	2732	2840	2875	<b>3067</b>
<b>1996</b>	2527	2475	2548	2675	2887	2464	2919	3099	2733	2921	2657	2077	<b>2665</b>
<b>1997</b>	1514	1251	1323	1718	1703	1432	2151	2463	1728	2531	2269	3620	<b>1975</b>
<b>1998</b>	4112	3454	3861	3363	2743	3820	3036	3212	3808	3452	2725	4623	<b>3517</b>
<b>1999</b>	3207	2886	3591	2877	2034	2788	2549	4648	2388	1936	2549	2671	<b>2844</b>
<b>2000</b>	1547	1365	1817	1482	1337	1494	1086	1681	1329	1097	1238	1656	<b>1427</b>
<b>2001</b>	1417	1182	1272	955	1206	1042	815	1271	1005	1111	1009	941	<b>1102</b>
<b>2002</b>	1485	1122	982	1243	1119	842	1123	1247	990	1417	1331	1610	<b>1209</b>
<b>2003</b>	1627	1384	1183	1656	1538	4395	2251	2188	2641	2732	2369	3331	<b>2275</b>
<b>2004</b>	3238	2688	3084	3117	2519	3191	3102	2963	3440	3416	2764	4111	<b>3136</b>
<b>2005</b>	2878	2939	3852	3123	2543	4583	2991	3275	2963	2499	3093	3309	<b>3171</b>
<b>2006</b>	2658	2964	2970	2187	2949	2547	2181	2985	2561	2426	2373	2030	<b>2569</b>
<b>2007</b>	3046	2286	2738	1905	2292	1971	2136	2303	1560	2093	1754	1592	<b>2140</b>
<b>2008</b>	2121	1719	1474	1894	1653	1192	1808	1715	1318	1736	1431	1851	<b>1659</b>
<b>2009</b>	1833	1488	1504	1828	1606	1428	2085	1666	2024	1914	1561	2451	<b>1782</b>
<b>2010</b>	2122	1603	2496	2166	1707	2390	2366	2573	2542	2106	3131	3143	<b>2362</b>
<b>2011*)</b>	<i>2388</i>	<i>2487</i>	<i>15847</i>	<i>3061</i>	<i>3130</i>	<i>3396</i>	<i>2722</i>	<i>3176</i>	<i>2815</i>	<i>2306</i>	<i>2663</i>	<i>3028</i>	<b>3918</b>
<b>2012*)</b>	<i>2970</i>	<i>2579</i>	<i>2790</i>										

\*) *en italiques* = chiffres provisoires.

L'explication des termes se trouve en pages 26 à 28.

Sur le total des personnes arrivées en fin de droits dans le courant du mois de mars, à fin mai, 457 ou 16% avaient retrouvé un emploi et 743 ou 27% étaient toujours inscrites à un ORP. Ces dernières restent donc enregistrées comme demandeurs d'emploi ou chômeurs et continuent de bénéficier des services des ORP. Elles peuvent également participer aux mesures de marché du travail proposées. 1'590 personnes arrivées en fin de droits (57%) n'étaient plus inscrites à un ORP (il n'est pas possible de les enregistrer ultérieurement comme ayant retrouvé du travail ou s'étant retirées du marché du travail).

**Graphique 9: Arrivées en fin de droits**

## EXPLICATIONS

<b>Chômeurs inscrits</b>	<p>Personnes annoncées auprès des offices régionaux de placement, qui n'ont pas d'emploi et sont immédiatement disponibles en vue d'un placement. Peu importe qu'elles touchent, ou non, une indemnité de chômage.</p> <p><b>Les chômeurs complets</b> cherchent un poste à plein temps; <b>les chômeurs partiels</b>, un poste à temps partiel.</p>
<b>Demandeurs d'emploi inscrits</b>	<p>Tous les demandeurs d'emploi, chômeurs et non-chômeurs, qui sont inscrits aux offices régionaux de placement et cherchent un emploi.</p>
<b>Demandeurs d'emploi inscrits non-chômeurs</b>	<p>Demandeurs d'emploi qui sont inscrits aux offices régionaux de placement cependant qui, à la différence des chômeurs, ne sont pas immédiatement disponibles pour placement ou ont un emploi.</p> <p>Le nombre de demandeurs d'emploi non-chômeurs correspond à la différence entre le nombre des demandeurs d'emploi enregistrés et celui des chômeurs. Ils sont classés dans les quatre sous-catégories suivantes: nombre de personnes en programme d'emploi temporaire, en programme de reconversion et de perfectionnement, en gain intermédiaire et autres demandeurs d'emploi non-chômeurs.</p>
<b>Programmes d'emploi temporaire (PET)</b>	<p>Programmes financés par l'assurance-chômage dans le but de faciliter l'intégration ou la réinsertion professionnelles des assurés. Ils permettent aux participants de conserver leurs qualifications professionnelles et de développer de nouvelles aptitudes. L'emploi temporaire peut également prendre la forme de stages pratiques dans des entreprises ou dans l'administration ou de semestres de motivation pour les jeunes sortant de l'école.</p>
<b>Reconversion / perfectionnement</b>	<p>Le but des mesures de reconversion et de perfectionnement (cours) est d'améliorer rapidement et sensiblement l'aptitude au placement de l'assuré sur le marché du travail. La mesure peut également prendre la forme de stage de formation dans une entreprise ou dans le cadre d'une entreprise d'entraînement.</p> <p><b>Les demandeurs d'emploi non-chômeurs en mesure de reconversion ou de perfectionnement sont partiellement libérés de l'entretien de conseil</b> afin de pouvoir se consacrer plus intensivement à la formation. Ils sont recensés dans le tableau 2c de la statistique des chômeurs.</p> <p><b>Les chômeurs en mesure de reconversion ou de perfectionnement ont par contre l'obligation de se présenter aux entretiens de conseil.</b> Ces chômeurs sont recensés dans le tableau 1a de la statistique des chômeurs.</p>
<b>Gain intermédiaire</b>	<p>Est réputé gain intermédiaire tout gain que le bénéficiaire de l'assurance-chômage retire d'une activité salariée ou indépendante exercée pendant une période de contrôle dans le but d'éviter ou de diminuer le chômage.</p>
<b>Autres demandeurs d'emploi non-chômeurs</b>	<p>Entrent dans cette catégorie les bénéficiaires d'allocations d'initiation au travail, de la contribution aux frais de déplacement quotidien et aux frais de déplacement et de séjour hebdomadaires, des prestations au titre de l'encouragement d'une activité indépendante, les demandeurs d'emploi qui ne sont pas disponibles immédiatement pour placement pour cause de maladie, de service militaire ou d'autres motifs, les personnes licenciées qui restent encore parties à un rapport de travail jusqu'à l'expiration du délai de congé.</p>
<b>Aptitude au placement</b>	<p>Le chômeur est apte au placement lorsqu'il est prêt, en mesure et en droit d'accepter un travail convenable.</p>
<b>Effectifs</b>	<p>Le dernier jour du mois sert de jour de référence.</p>
<b>Entrées / Sorties</b>	<p>Les entrées donnent la somme des nouvelles inscriptions au chômage avec le statut de 'chômeur' plus les passages du statut de 'non-chômeur' à celui de 'chômeurs'. Inversement, les sorties se composent des désinscriptions de chômeurs et des passages du statut de 'chômeur' à celui de 'non-chômeur'. En outre, au niveau national, d'autres flux sont également mesurables et démontrables (entrées et sorties des agrégats demandeurs d'emploi, non-chômeurs, sous-agrégats non-chômeurs, emplois vacants).</p>
<b>Désaisonnalisation</b>	<p>Méthode permettant d'éliminer la composante saisonnière d'une série chronologique. Le procédé X-11 utilisé ici (moyenne des méthodes additive et multiplicative) recalcule toute la série pour chaque nouvelle donnée, d'où les fluctuations possibles des valeurs corrigées d'un mois à l'autre.</p>

<b>Age</b>	Différence entre l'année en cours et l'année de naissance de la personne concernée.
<b>Durée écoulée</b>	Différence entre la date de référence et la date d'inscription, déduction faite des périodes non considérées comme du chômage (programme d'occupation, gain intermédiaire, etc.).
<b>Situation</b>	<p><b>Auparavant actif:</b> fin de l'activité professionnelle non antérieure de plus de 6 mois à l'inscription à l'office régional de placement.</p> <p><b>Premier emploi:</b> vient de terminer sa formation (les apprentis sont considérés comme auparavant actifs).</p> <p><b>Reprise d'emploi:</b> après interruption d'activité de 6 mois au moins.</p> <p><b>Recyclage, perfectionnement:</b> en période de formation, juis disponible pour le placement.</p>
<b>Taux de chômage</b>	Nombre de chômeurs inscrits le jour de référence divisé par le nombre de personnes actives selon le recensement de la population (3,946,988 depuis le 1.1.2000).
<b>Personnes actives</b>	<p>Personnes actives occupées au moins une heure par semaine ou sans emploi. (Avant le 31 décembre 1999, le taux de chômage était calculé sur la base du nombre de personnes exerçant une activité lucrative de six heures hebdomadaires au moins. Cette base de calcul n'est plus disponible depuis le dernier recensement populaire.)</p> <p>Le taux de chômage est calculé en prenant comme dénominateur le nombre de personnes actives. Ventilé par régions, cantons, activités économiques, nationalités, classes d'âge et selon le sexe, le nombre de personnes actives influence divers tableaux de la statistique du marché du travail du SECO. Comme le nombre de personnes actives n'est recensé que tous les dix ans par l'Office fédéral de la statistique dans le cadre du recensement populaire, il reste valable pendant dix ans.</p>
<b>Branches économiques</b>	Systématique selon NOGA-2008 (NOmenclature Générale des Activités économiques).
<b>Groupes de professions</b>	Classement selon la nomenclature suisse 2000 des emplois. Attribution à la dernière activité exercée.
<b>Fonctions exercées</b>	<p><b>Indépendant:</b> propriétaire d'entreprise ou membre d'une société collective ou en commandite.</p> <p><b>Cadre:</b> exerce des tâches de direction, coordination ou contrôle.</p> <p><b>Spécialiste:</b> exécute des tâches complexes et sous sa responsabilité.</p> <p><b>Auxiliaire:</b> exécute des tâches simples et ne nécessitant pas de formation élémentaire.</p> <p><b>Apprenti:</b> fin ou rupture d'un apprentissage ou d'une formation élémentaire.</p> <p><b>Travailleur à domicile:</b> effectue des travaux à la maison pour le compte d'une entreprise.</p> <p><b>Ecolier, étudiant:</b> fin ou rupture d'une formation dans un établissement d'enseignement.</p>
<b>Chômeurs de longue durée</b>	Personnes au chômage depuis plus d'une année.
<b>Places vacantes annoncées</b>	Les places vacantes sont annoncées volontairement aux offices régionaux de placement qui gèrent les registres correspondants. Depuis le mois de juin 2009, une place vacante annoncée n'est plus automatiquement retirée une fois sa date de validité passée: désormais, le conseiller ORP dispose d'un mois supplémentaire, une fois la date de validité atteinte, pour décider si la place vacante est définitivement retirée ou si la date de validité est prolongée. Dans ce dernier cas de figure, la place vacante reste dans l'effectif.
<b>Temps de travail</b>	<p><b>Plein temps:</b> 90% ou plus du temps de travail habituel.</p> <p><b>Temps partiel:</b> moins de 90% de ce temps.</p>
<b>Missing Values</b>	Dans certains tableaux des valeurs manquent ce qui fait que le total indiqué ne correspond pas à la somme des valeurs.
...	Donnée non connue, sans objet ou non mentionnée pour des raisons statistiques.
-	Valeur nulle.
<b>Définition de la notion de fin de droits</b>	Un chômeur en fin de droits est un chômeur qui a épuisé son droit maximum aux indemnités journalières ou dont le droit aux indemnités journalières s'est éteint à l'expiration du délai-cadre de deux ans sans qu'il n'ait pu ouvrir un nouveau délai-cadre d'indemnisation.

Le chômeur arrive en fin de droits dans le mois au cours duquel il a touché sa dernière indemnité journalière.

Le nombre maximum d'indemnités journalières dépend de la durée de cotisation et de l'âge.

La réglementation est la suivante depuis le 1er avril 2011.:

- Ont droit à 260 indemnités journalières au maximum, les personnes dont la période de cotisation à l'assurance-chômage est de douze mois au moins tout en étant inférieure à 18 mois au cours des deux années précédant le chômage.
- Les personnes dont la durée de cotisation est supérieure à 18 mois ont droit à 400 indemnités journalières.
- Ont droit à 520 indemnités journalières, les personnes qui ont cotisé au moins 24 mois et ont plus de 55 ans ou bénéficient d'une rente-invalidité correspondant à un taux d'invalidité d'au moins 40 %.
- Les personnes jusqu'à 25 ans qui n'ont pas de charge d'entretien envers des tiers et dont la durée de cotisation est d'au moins douze mois ont droit au maximum à 200 indemnités journalières.
- Les personnes qui sont libérées des conditions relatives à la période de cotisation peuvent toucher au maximum 90 indemnités journalières.
- Les personnes qui ont ouvert un délai-cadre dans les quatre ans qui précèdent l'âge de la retraite AVS peuvent toucher 120 indemnités journalières supplémentaires.

Les conditions relatives au nombre maximum d'indemnités journalières étaient les suivantes entre le 1<sup>er</sup> juillet 2003 et le 31 mars 2011 :

- Avait droit à 400 indemnités journalières l'assuré qui avait payé des cotisations à l'assurance-chômage pendant douze mois au moins
- Celui qui justifiait d'une période de cotisation de 18 mois et qui était âgé de plus de 55 ans ou touchait une rente de l'assurance-invalidité ou de l'assurance-accidents avait droit à 520 indemnités journalières.
- Les personnes qui avaient ouvert un délai-cadre dans les quatre ans qui précèdent l'âge de la retraite AVS pouvaient toucher 120 indemnités journalières supplémentaires.
- Celui qui était libéré des conditions relatives à la période de cotisation avait droit à 260 indemnités journalières au plus.
- Les personnes qui avaient droit à 400 indemnités journalières pouvaient toucher 120 indemnités journalières supplémentaires lorsque le taux de chômage des six derniers mois était supérieur à 5 % dans leur canton ou leur région de domicile. Le canton devait alors prendre en charge 20 % des coûts de ces indemnités supplémentaires.

Entre janvier 1997 et juin 2003, il suffisait d'avoir cotisé pendant six mois durant les deux ans qui précédaient le chômage pour ouvrir un délai-cadre d'indemnisation de deux ans. La plupart des assurés avaient droit à 520 indemnités journalières.

Avant 1997, le nombre d'indemnités journalières versées par l'assurance-chômage dépendait de la période de cotisation: six mois de cotisation donnaient droit à 170 indemnités journalières, douze mois à 250 et 18 mois à 400.

Pour des raisons pratiques liées aux versements, les données des caisses de chômage sur le nombre de chômeurs arrivés en fin de droits dans un mois donné ne sont disponibles qu'avec un décalage de deux mois.

### Réductions de l'horaire de travail décomptées

On entend par là la réduction temporaire de l'horaire de travail ou la mise en disponibilité totale temporaire de travailleurs assortie normalement d'une réduction de salaire correspondante sous maintien du contrat de travail. Sont également considérés comme réductions de l'horaire de travail les arrêts de travail dus à des mesures prises par l'autorité ou d'autres circonstances indépendantes de la volonté de l'employeur. Un secteur d'exploitation peut, dans des cas particuliers, être assimilé à une entreprise. L'introduction de réductions de l'horaire de travail dans l'entreprise doit viser à pallier un recul temporaire des activités et à préserver des emplois. L'indemnité en cas de réduction de l'horaire de travail offre ainsi aux employeurs une alternative aux licenciements.

La statistique recense les réductions de l'horaire de travail décomptées et indemnisées par les caisses. Pour des raisons d'ordre pratique liées au versement des indemnités, les données des caisses de chômage sur les réductions de l'horaire de travail décomptées ne sont disponibles qu'après un délai de deux mois.