



Schweizerische Eidgenossenschaft
Confédération suisse
Confederazione Svizzera
Confederaziun svizra

Département fédéral de l'économie,
de la formation et de la recherche DEFR
Secrétariat d'Etat à l'économie SECO

La situation sur le marché du travail

en janvier 2017

9 février 2017

Publication:

Schweizerische Eidgenossenschaft
Confédération suisse
Confederazione Svizzera
Confederaziun svizra

Secrétariat d'Etat à l'économie SECO

Direction du travail

Holzikofenweg 36

CH-3003 Berne

Tél. ++41 58 462 56 56

Fax ++41 58 462 56 00

www.seco.admin.ch

Courriel: info@seco.admin.ch

Périodicité:

„La situation sur le marché du travail“
paraît chaque mois en français, en allemand et en italien

ABONNEMENTS:

Secrétariat d'Etat à l'économie SECO

Direction du travail

Statistiques et analyses du marché du travail

Holzikofenweg 36

CH-3003 Berne

Tél. ++41 58 480 62 73 / ++41 58 480 62 70

PRIX DE L'ABONNEMENT:

Suisse: Fr. 60.-- par an

étranger: Fr. 84.-- par an

Internet:

www.seco.admin.ch

www.espace-emploi.ch

www.amstat.ch (Statistiques et analyses du marché du travail)



TABLE DES MATIERES

BREF APERCU

Aperçu des chiffres	5
---------------------	---

TABLEAUX ET GRAPHIQUES

T1a: Chômeurs inscrits	6
T1b: Taux de chômage	7
G1: Chômeurs inscrits, selon le sexe, la nationalité et la durée	7
T2a: Chômeurs inscrits selon les cantons	8
T2b: Taux de chômage selon les cantons	9
T2c: Demandeurs d'emploi inscrits selon les cantons	10
G2: Part des demandeurs d'emploi inscrits non-chômeurs	12
G3: Demandeurs d'emploi et chômeurs inscrits	13
G4: Part des chômeurs de longue durée au total des chômeurs	13
G5: Taux de chômage par canton	14
G6: Taux de chômage par canton	14
T3: Chômeurs inscrits selon les branches économiques	15
T4: Chômeurs inscrits selon les groupes de professions	16
T5: Chômeurs inscrits selon les classes d'âge	17
T6: Chômeurs inscrits selon la dernière fonction exercée	18
G7: Chômeurs inscrits selon la dernière fonction exercée	18
T7: Chômeurs de longue durée	19
T8: Chômage des jeunes (15-24 ans)	20
T9: Places vacantes annoncées	21
T10: Série chronologique chômeurs inscrits	22
T11: Série chronologique taux de chômage	22
T12: Série chronologique demandeurs d'emploi inscrits	23
T13: Réductions de l'horaire de travail décomptées	24
G8: Réduction de l'horaire de travail, heures de travail perdues décomptées	24
T14: Arrivées en fin de droits	25
G9: Arrivées en fin de droits	25

EXPLICATIONS	26
---------------------	-----------

Les chômeurs inscrits en janvier 2017

Selon les relevés du Secrétariat d'Etat à l'économie (SECO), à fin janvier 2017, 164'466 personnes étaient inscrites au chômage auprès des offices régionaux de placement (ORP), soit 5'094 de plus que le mois précédent. Le taux de chômage a augmenté, passant de 3,5% en décembre 2016 à 3,7% pendant le mois sous revue. Le chômage a augmenté de 822 personnes (+0,5%) par rapport au mois correspondant de l'année précédente.

Le chômage des jeunes en janvier 2017

Le chômage des jeunes (de 15 à 24 ans) a augmenté de 566 personnes (+2,9%), passant à 19'782. Par rapport au même mois de l'année précédente, il a diminué de 1'398 personnes (-6,6%).

Demandeurs d'emploi en janvier 2017

L'ensemble des demandeurs d'emploi inscrits se chiffre à 226'861 personnes, soit 3'448 de plus que le mois précédent et 4'110 (+1,8%) de plus qu'au même mois de l'année précédente.

Places vacantes annoncées en janvier 2017

Le nombre de places vacantes annoncées aux ORP a quant à lui augmenté de 1'455 en janvier 2017, passant à 11'094.

Réductions de l'horaire de travail décomptées en novembre 2016

En novembre 2016, les réductions de l'horaire de travail (chômage partiel) ont touché 6'204 personnes, soit 255 de moins (-3,9%) que le mois précédent. Le nombre d'entreprises ayant eu recours à de telles mesures a diminué de 21 unités (-3,6%), passant à 565, celui des heures de travail perdues de 34'276 unités (-9,2%), pour s'établir à 338'224 heures. L'année précédente à la même époque (novembre 2015), le chômage partiel avait sévi dans 611 entreprises, touchant 6'349 personnes et entraînant la perte de 374'726 heures de travail.

Personnes arrivées en fin de droits en novembre 2016

Selon les données provisoires fournies par les caisses de chômage, 3'399 personnes ont épuisé leurs droits aux prestations de l'assurance-chômage dans le courant du mois de novembre 2016.

Aperçu des chiffres

CHÔMAGE	Janvier 2017	Décembre 2016	Janvier 2016	Variation par rapport			
				au mois préc.		à l'année préc.	
				absolue	en %	absolue	en %
- Chômeurs inscrits	164'466	159'372	163'644	5'094	3.2	822	0.5
- Taux de chômage	3.7%	3.5%	3.6%	...	0.2 *)	...	0.1 *)
- Jeunes chômeurs **)	19'782	19'216	21'180	566	2.9	-1'398	-6.6
- Taux de chômage des jeunes	3.6%	3.5%	3.8%	...	0.1 *)	...	-0.2 *)
- Chômeurs 50 ans et plus	41'933	40'659	39'970	1'274	3.1	1'963	4.9
- Taux de chômage des 50 ans et plus	3.1%	3.0%	3.0%	...	0.1 *)	...	0.1 *)
- Chômeurs de longue durée	25'813	25'388	23'345	425	1.7	2'468	10.6
- Demandeurs d'emploi	226'861	223'413	222'751	3'448	1.5	4'110	1.8
PLACES VACANTES ANNONCÉES	11'094	9'639	9'391	1'455	15.1	1'703	18.1

*) en points de pourcentage

**) 15 à 24 ans

Depuis 1991, la Suisse possède parallèlement aux statistiques du SECO sur le chômage, d'autres statistiques portant sur la population sans activité lucrative: l'Enquête suisse sur la population active (ESPA) de l'Office fédéral de la statistique (OFS). Basées sur les directives du Bureau international du travail (BIT/ILO/IAA) et d'EUROSTAT, ces dernières sont utilisées pour les comparaisons internationales. Les méthodes de récolte des données des deux statistiques sont différentes. Contrairement au SECO (recensement mensuel exhaustif des chômeurs inscrits auprès des ORP), l'OFS s'appuie sur des récoltes d'échantillons effectuées chaque trimestre via des interviews par téléphone et des extrapolations. Si chacune de ces deux méthodes de récolte mène à des résultats différents, les conclusions issues des deux statistiques se complètent.

T1a: Chômeurs inscrits

Moyenne annuelle		Déc. 2016		Janvier 2017							
2015	2016			Effectifs	Variation par rapport				Flux		
		au mois précédent			au mois de l'année précédente		Entrées	Sorties			
Nombre	Part (en %)			absolue	relative (en %)	absolue			relative (en %)		
142810	149317	159372	Total	164466	100.0	5094	3.2	822	0.5	37645	32551
...	...	149112	Désaisonnalisé ¹⁾	149217	...	105	0.1
87026	93157	98582	Selon la région:								
55783	56160	60790	Suisse alémanique	101475	61.7	2893	2.9	1665	1.7	22211	19316
			Suisse romande et Tessin	62991	38.3	2201	3.6	-843	-1.3	15434	13235
61832	64769	65891	Selon le sexe:								
80978	84548	93481	Femmes	67009	40.7	1118	1.7	537	0.8	15069	13954
			Hommes	97457	59.3	3976	4.3	285	0.3	22576	18597
75795	79711	82702	Selon la nationalité:								
67014	69606	76670	Suisses	84594	51.4	1892	2.3	515	0.6	19114	17253
			Etrangers	79872	48.6	3202	4.2	307	0.4	18531	15298
18774	18831	19216	Selon l'âge:								
88881	92594	99497	15-24 ans	19782	12.0	566	2.9	-1398	-6.6	6061	5180
35155	37892	40659	25-49 ans	102751	62.5	3254	3.3	257	0.3	24038	20752
			50 ans et plus	41933	25.5	1274	3.1	1963	4.9	7546	6619
125085	130353	139782	Selon le statut:								
17724	18964	19590	Chômeurs complets	144506	87.9	4724	3.4	-175	-0.1	33521	28764
			Chômeurs partiels	19960	12.1	370	1.9	997	5.3	4124	3787
87946	89428	99577	Selon la durée écoulée:								
33094	35828	34407	1-6 mois	104358	63.5	4781	4.8	-1139	-1.1
21770	24061	25388	7-12 mois	34295	20.9	-112	-0.3	-507	-1.5
			> 1 année	25813	15.7	425	1.7	2468	10.6
132949	139437	151854	Selon la situation:								
2923	2796	2448	Auparavant actif	154599	94.0	2745	1.8	1189	0.8
1513	1469	1446	Premier emploi	2414	1.5	-34	-1.4	-657	-21.4
5424	5616	3624	Reprise d'emploi	1422	0.9	-24	-1.7	-135	-8.7
			Reconversion, perfectionnement	6031	3.7	2407	66.4	425	7.6

L'explication des termes se trouve en pages 26 à 28.

¹⁾ Méthode permettant d'éliminer la composante saisonnière d'une série chronologique. Le procédé X-12 utilisé ici recalcule toute la série pour chaque nouvelle donnée, d'où les fluctuations possibles des valeurs corrigées d'un mois à l'autre. Ces valeurs apparaissent en italique.

T1b: Taux de chômage

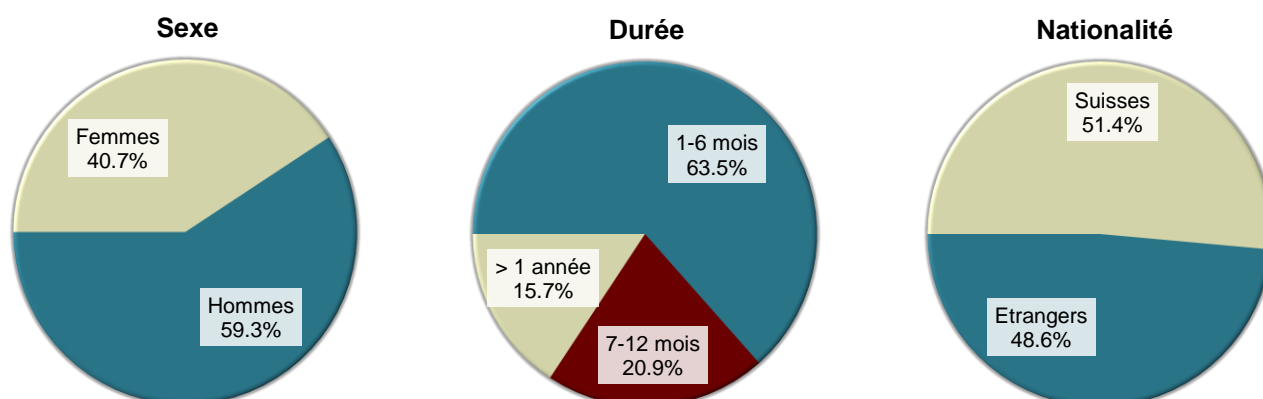
Moyenne annuelle		Décembre 2016		Janvier 2017			
2015	2016			Taux	CV ¹⁾	Variation en points de % par rapport	
Taux					au mois précédent	au mois de l'année préc.	
3.2	3.3	3.5	Total	3.7	A	0.2	0.1
...	...	3.3	Désaisonné ²⁾	3.3	A	-	...
			Selon la région:				
2.7	2.9	3.1	Suisse alémanique	3.1	A	-	-
4.4	4.4	4.8	Suisse romande et Tessin	5.0	A	0.2	-
			Selon le sexe:				
3.0	3.1	3.2	Femmes	3.2	A	-	-
3.3	3.5	3.8	Hommes	4.0	A	0.2	-
			Selon la nationalité:				
2.3	2.4	2.5	Suisses	2.5	A	-	-
5.8	6.0	6.6	Etrangers	6.9	A	0.3	-
			Selon l'âge:				
3.4	3.4	3.5	15-24 ans	3.6	A	0.1	-0.2
3.4	3.6	3.8	25-49 ans	3.9	A	0.1	-
2.6	2.8	3.0	50 ans et plus	3.1	A	0.1	0.1

L'explication des termes se trouve en pages 26 à 28.

¹⁾ Coefficient de variation (CV): A=0.0-1.0%, B=1.1-2.0%, C=2.1-5.0%, D=5.1-10.0%, E=10.1-16.5%, F=16.6-25.0%, G>25%.

²⁾ Méthode permettant d'éliminer la composante saisonnière d'une série chronologique. Le procédé X-12 utilisé ici recalcule toute la série pour chaque nouvelle donnée, d'où les fluctuations possibles des valeurs corrigées d'un mois à l'autre. Ces valeurs apparaissent en italique.

G1: Chômeurs inscrits, selon le sexe, la nationalité et la durée janvier 2017



T2a: Chômeurs inscrits selon les cantons

Moyenne annuelle		Déc. 2016		Janvier 2017							
2015	2016			Effectifs				Variation par rapport		Flux	
Effectifs				au mois précédent		au mois de l'année précédente					
Nombre	Part (en %)	absolue		relative (en %)	absolue	relative (en %)	Entrées	Sorties			
142810	149317	159372	Total	164466	100.0	5094	3.2	822	0.5	37645	32551
27985	30084	31570	Zurich	32387	19.7	817	2.6	1056	3.4	5922	5108
14116	15283	16636	Berne	16954	10.3	318	1.9	452	2.7	3201	2873
4383	4602	4883	Lucerne	4985	3.0	102	2.1	-179	-3.5	1393	1299
200	202	242	Uri	297	0.2	55	22.7	41	16.0	151	96
1388	1537	1683	Schwytz	1794	1.1	111	6.6	83	4.9	487	379
188	213	222	Obwald	217	0.1	-5	-2.3	-4	-1.8	102	107
256	278	303	Nidwald	305	0.2	2	0.7	-1	-0.3	140	139
483	531	569	Glaris	567	0.3	-2	-0.4	-19	-3.2	106	107
1498	1603	1693	Zoug	1756	1.1	63	3.7	66	3.9	450	383
4597	4644	5038	Fribourg	5215	3.2	177	3.5	-397	-7.1	2074	1893
3844	4315	4679	Soleure	4744	2.9	65	1.4	112	2.4	1258	1192
3620	3832	4032	Bâle-Ville	4181	2.5	149	3.7	234	5.9	832	683
4064	4445	4647	Bâle-Campagne	4659	2.8	12	0.3	46	1.0	843	837
1404	1438	1513	Schaffhouse	1587	1.0	74	4.9	47	3.1	359	279
570	558	563	Appenzell Rh.-Ext.	610	0.4	47	8.3	-19	-3.0	161	115
93	99	126	Appenzell Rh.-Int.	129	0.1	3	2.4	13	11.2	23	19
6517	6976	7319	Saint-Gall	7597	4.6	278	3.8	-31	-0.4	1991	1721
1940	1885	2094	Grisons	2117	1.3	23	1.1	-172	-7.5	766	735
10874	11484	12054	Argovie	12622	7.7	568	4.7	311	2.5	2901	2330
3603	3794	3754	Thurgovie	3967	2.4	213	5.7	-371	-8.6	1125	914
6175	5877	6537	Tessin	6757	4.1	220	3.4	-353	-5.0	1615	1399
18566	18741	19703	Vaud	20672	12.6	969	4.9	232	1.1	5161	4193
7028	6873	8860	Valais	9059	5.5	199	2.2	-550	-5.7	2465	2258
4913	5365	5840	Neuchâtel	6052	3.7	212	3.6	398	7.0	1156	948
13019	12965	12947	Genève	13306	8.1	359	2.8	-338	-2.5	2589	2233
1485	1695	1865	Jura	1930	1.2	65	3.5	165	9.3	374	311

L'explication des termes se trouve en pages 26 à 28.

T2b: Taux de chômage selon les cantons

Moyenne annuelle		Décembre 2016		Janvier 2017		
2015	2016			Taux	CV ¹⁾	Variation en points de % par rapport
Taux						au mois précédent
3.2	3.3	3.5	Total	3.7 A	0.2	0.1
3.4	3.7	3.8	Zurich	3.9 A	0.1	0.1
2.5	2.7	3.0	Berne	3.0 A	-	0.1
2.0	2.1	2.2	Lucerne	2.2 A	-	-0.1
1.0	1.0	1.3	Uri	1.5 C	0.2	0.2
1.6	1.8	1.9	Schwytz	2.0 A	0.1	-
0.9	1.0	1.0	Obwald	1.0 B	-	-
1.1	1.1	1.3	Nidwald	1.3 B	-	-
2.1	2.4	2.5	Glaris	2.5 B	-	-0.1
2.2	2.4	2.5	Zoug	2.6 B	0.1	0.1
2.8	2.8	3.1	Fribourg	3.2 A	0.1	-0.2
2.6	3.0	3.2	Soleure	3.2 A	-	-
3.7	3.9	4.1	Bâle-Ville	4.2 A	0.1	0.2
2.7	3.0	3.1	Bâle-Campagne	3.1 A	-	-
3.2	3.3	3.5	Schaffhouse	3.6 B	0.1	0.1
1.9	1.8	1.8	Appenzell Rh.-Ext.	2.0 B	0.2	-0.1
1.0	1.1	1.4	Appenzell Rh.-Int.	1.4 C	-	0.1
2.4	2.5	2.6	Saint-Gall	2.7 A	0.1	-0.1
1.8	1.7	1.9	Grisons	1.9 A	-	-0.2
3.0	3.2	3.3	Argovie	3.5 A	0.2	0.1
2.4	2.5	2.5	Thurgovie	2.6 A	0.1	-0.3
3.7	3.5	3.9	Tessin	4.0 A	0.1	-0.2
4.7	4.7	5.0	Vaud	5.2 A	0.2	0.1
4.0	3.9	5.1	Valais	5.2 A	0.1	-0.3
5.3	5.8	6.3	Neuchâtel	6.6 A	0.3	0.5
5.6	5.5	5.5	Genève	5.7 A	0.2	-0.1
4.0	4.6	5.1	Jura	5.3 B	0.2	0.5

L'explication des termes se trouve en pages 26 à 28.

¹⁾ Coefficient de variation (CV): A=0.0-1.0%, B=1.1-2.0%, C=2.1-5.0%, D=5.1-10.0%, E=10.1-16.5%, F=16.6-25.0%, G>25%.

Si l'on ne tenait pas compte de l'influence de l'aide aux chômeurs et de l'aide sociale versées par les cantons, le taux de chômage des cantons suivants serait plus bas (pp = point de pourcentage):

VD (-0.6 pp), GE (-0.4 pp), NE (-0.3 pp), SH (-0.2 pp), ZG (-0.1 pp), JU (-0.1 pp).

T2c: Demandeurs d'emploi inscrits selon les cantons

Moyenne annuelle		Déc. 2016		Janvier 2017					
2015	2016			Effectifs	Variation par rapport				
Effectifs		au mois précédent			au mois de l'année précédente				
Nombre	Part (en %)			absolue	relative (en %)	absolue	relative (en %)		
200973	211097	223413	Total	226861	100.0	3448	1.5	4110	1.8
34218	36786	38591	Zurich	39340	17.3	749	1.9	1698	4.5
19039	20084	21637	Berne	21586	9.5	-51	-0.2	533	2.5
7027	7467	7871	Lucerne	7950	3.5	79	1.0	53	0.7
364	363	407	Uri	464	0.2	57	14.0	24	5.5
2147	2290	2512	Schwytz	2581	1.1	69	2.7	156	6.4
359	376	359	Obwald	378	0.2	19	5.3	-31	-7.6
486	512	510	Nidwald	535	0.2	25	4.9	10	1.9
810	847	856	Glaris	876	0.4	20	2.3	-22	-2.4
2519	2654	2813	Zoug	2831	1.2	18	0.6	110	4.0
7877	8299	9019	Fribourg	9197	4.1	178	2.0	95	1.0
6094	6874	7272	Soleure	7309	3.2	37	0.5	355	5.1
5208	5502	5788	Bâle-Ville	5954	2.6	166	2.9	420	7.6
5359	5859	6123	Bâle-Campagne	6111	2.7	-12	-0.2	169	2.8
2415	2566	2564	Schaffhouse	2653	1.2	89	3.5	-6	-0.2
928	952	1001	Appenzell Rh.-Ext.	978	0.4	-23	-2.3	-14	-1.4
135	142	167	Appenzell Rh.-Int.	171	0.1	4	2.4	22	14.8
11066	11549	11997	Saint-Gall	11939	5.3	-58	-0.5	-155	-1.3
3478	3502	3765	Grisons	3860	1.7	95	2.5	-137	-3.4
14945	15976	16677	Argovie	17038	7.5	361	2.2	630	3.8
5798	6145	6265	Thurgovie	6374	2.8	109	1.7	-178	-2.7
9710	9359	10175	Tessin	10419	4.6	244	2.4	-258	-2.4
25210	26238	27411	Vaud	28019	12.4	608	2.2	678	2.5
10772	10577	12700	Valais	12989	5.7	289	2.3	-772	-5.6
6672	7170	7605	Neuchâtel	7712	3.4	107	1.4	393	5.4
16170	16593	16711	Genève	16984	7.5	273	1.6	120	0.7
2167	2415	2617	Jura	2613	1.2	-4	-0.2	217	9.1

L'explication des termes se trouve en pages 26 à 28.

Janvier 2017												
Situation des demandeurs d'emploi non-chômeurs 1)												
Cantons	Programmes d'emploi temporaire	Variation par rapport au mois précédent		Reconversion/perfectionnement	Variation par rapport au mois précédent		Gain intermédiaire	Variation par rapport au mois précédent		Autres demandeurs d'emploi non-chômeurs	Variation par rapport au mois précédent	
		absolue	relative (en %)		absolue	relative (en %)		absolue	relative (en %)		absolue	relative (en %)
CH	9072	902	11.0	2453	637	35.1	32498	-753	-2.3	18372	-2432	-11.7
ZH	367	-3	-0.8	93	16	20.8	3927	-108	-2.7	2566	27	1.1
BE	294	57	24.1	121	50	70.4	2190	-78	-3.4	2027	-398	-16.4
LU	441	24	5.8	271	81	42.6	1134	-31	-2.7	1119	-97	-8.0
UR	36	2	5.9	11	8	266.7	63	9	16.7	57	-17	-23.0
SZ	164	35	27.1	2	1	100.0	268	-9	-3.2	353	-69	-16.4
OW	41	-1	-2.4	38	34	850.0	22	-6	-21.4	60	-3	-4.8
NW	65	9	16.1	43	32	290.9	33	-2	-5.7	89	-16	-15.2
GL	45	10	28.6	15	-2	-11.8	163	10	6.5	86	4	4.9
ZG	312	39	14.3	9	4	80.0	325	-24	-6.9	429	-64	-13.0
FR	780	62	8.6	727	204	39.0	1627	-96	-5.6	848	-169	-16.6
SO	351	50	16.6	185	35	23.3	1353	-57	-4.0	676	-56	-7.7
BS	147	13	9.7	22	9	69.2	1171	14	1.2	433	-19	-4.2
BL	82	-7	-7.9	43	9	26.5	1046	-13	-1.2	281	-13	-4.4
SH	111	-3	-2.6	24	4	20.0	494	7	1.4	437	7	1.6
AR	45	6	15.4	34	-3	-8.1	143	-15	-9.5	146	-58	-28.4
AI	6	-	-	4	-1	-20.0	27	-	-	5	2	66.7
SG	576	29	5.3	166	10	6.4	1818	-6	-0.3	1782	-369	-17.2
GR	302	57	23.3	64	22	52.4	973	110	12.7	404	-117	-22.5
AG	490	69	16.4	36	11	44.0	2430	-183	-7.0	1460	-104	-6.6
TG	345	22	6.8	87	32	58.2	1284	-73	-5.4	691	-85	-11.0
TI	719	96	15.4	132	15	12.8	1825	-70	-3.7	986	-17	-1.7
VD	1567	72	4.8	31	14	82.4	4452	-195	-4.2	1297	-252	-16.3
VS	705	193	37.7	93	31	50.0	2433	134	5.8	699	-268	-27.7
NE	327	38	13.1	39	-8	-17.0	867	23	2.7	427	-158	-27.0
GE	742	32	4.5	157	29	22.7	2142	-83	-3.7	637	-64	-9.1
JU	12	1	9.1	6	-	-	288	-11	-3.7	377	-59	-13.5

L'explication des termes se trouve en pages 26 à 28.

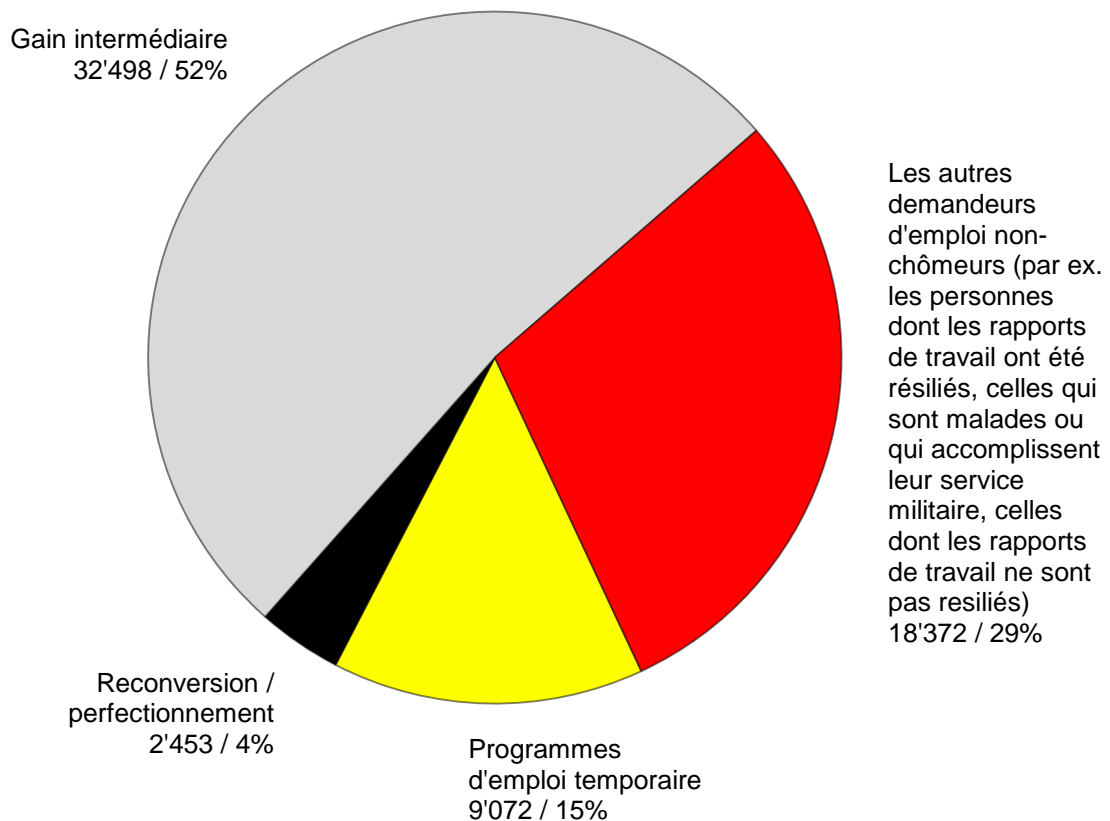
1) Demandeurs d'emploi inscrits moins chômeurs inscrits = demandeurs d'emploi non-chômeurs.

Demandeurs d'emploi inscrits non-chômeurs

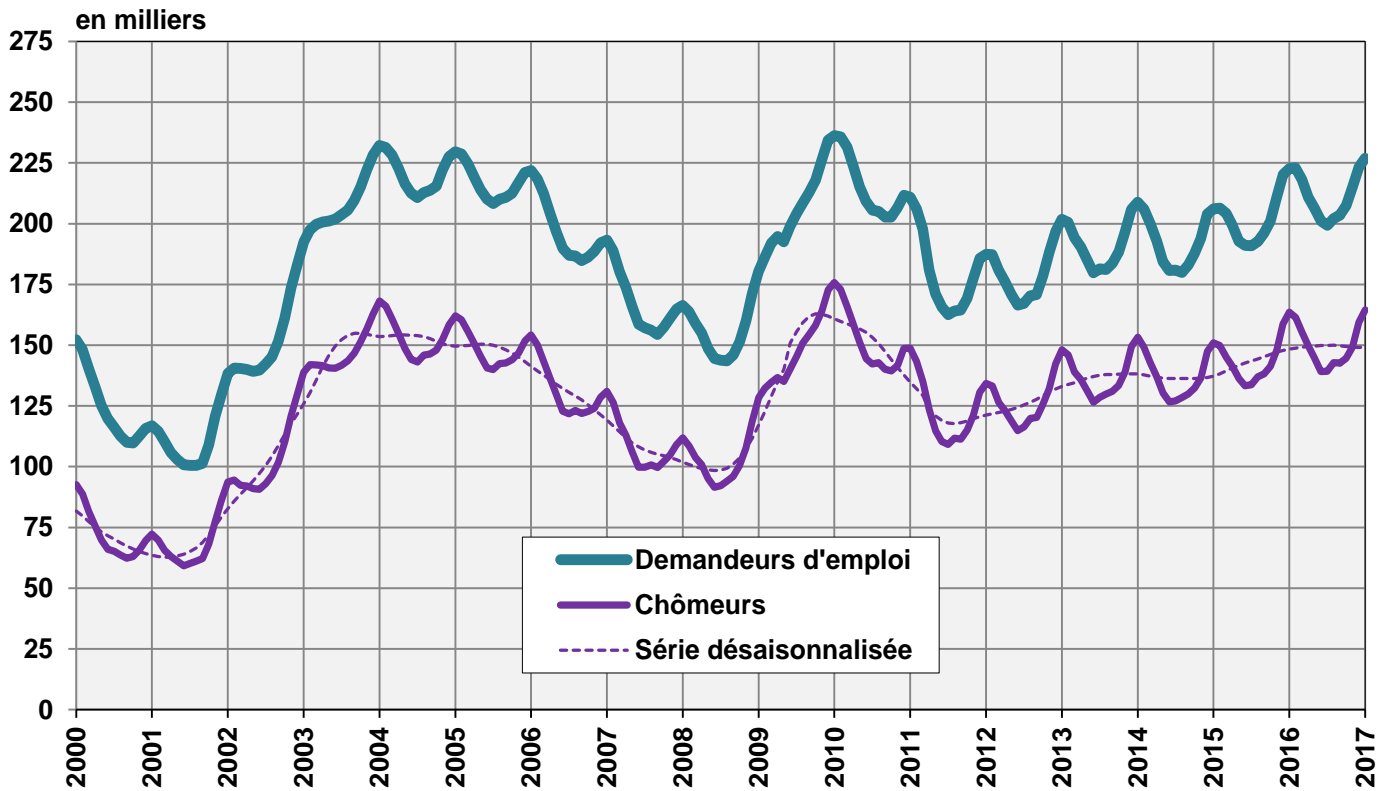
Les **demandeurs d'emploi non-chômeurs** sont les personnes qui sont inscrites aux offices régionaux de placement mais qui - à la différence des chômeurs - ne sont pas immédiatement disponibles pour placement ou ont un emploi.

- Les demandeurs d'emploi inscrits non-chômeurs correspondent à la différence entre le total des demandeurs d'emploi inscrits et les chômeurs.
- Les demandeurs d'emploi inscrits non-chômeurs se répartissent entre les catégories suivantes: demandeurs d'emploi en programme d'emploi temporaire, en reconversion ou en perfectionnement, en gain intermédiaire et autres demandeurs d'emploi.

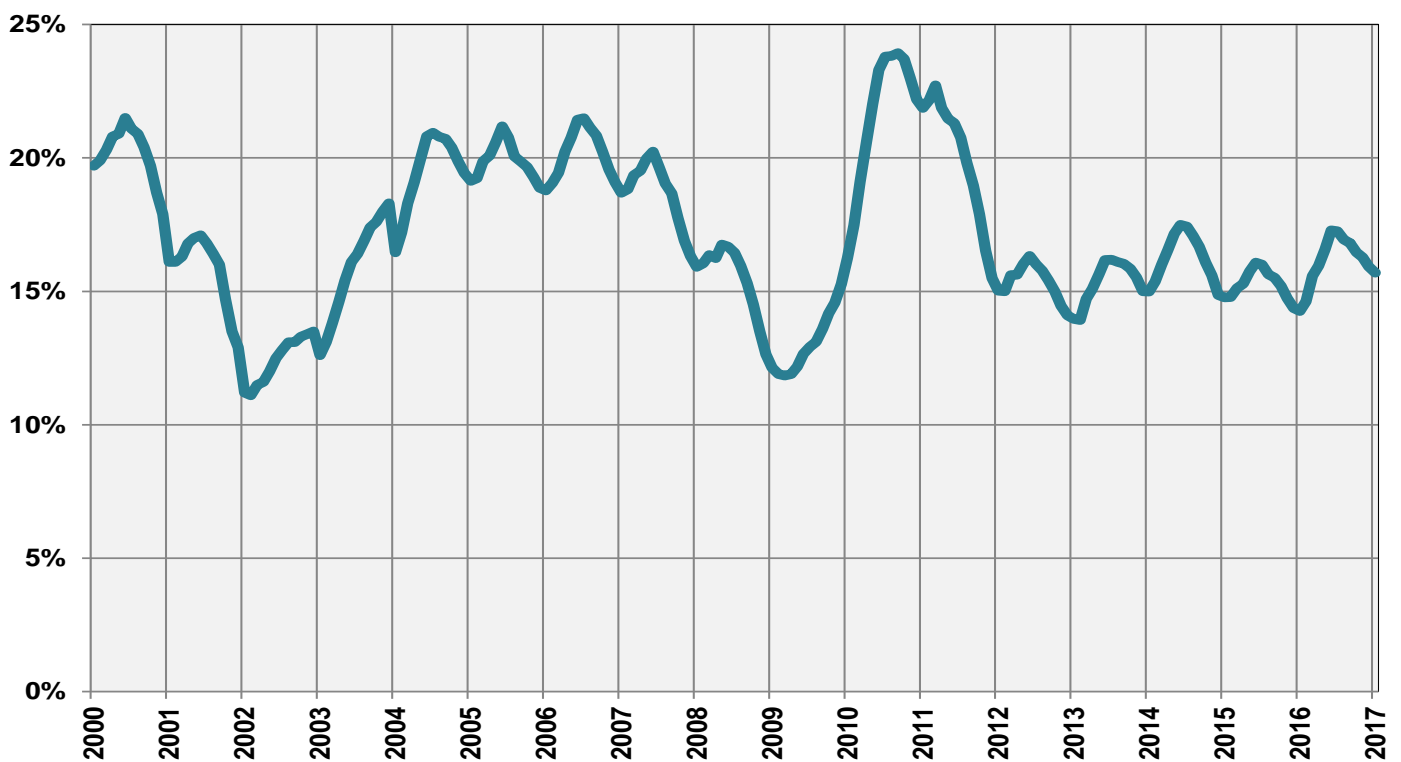
G2: Part des demandeurs d'emploi inscrits non-chômeurs (Total: 62'395) janvier 2017



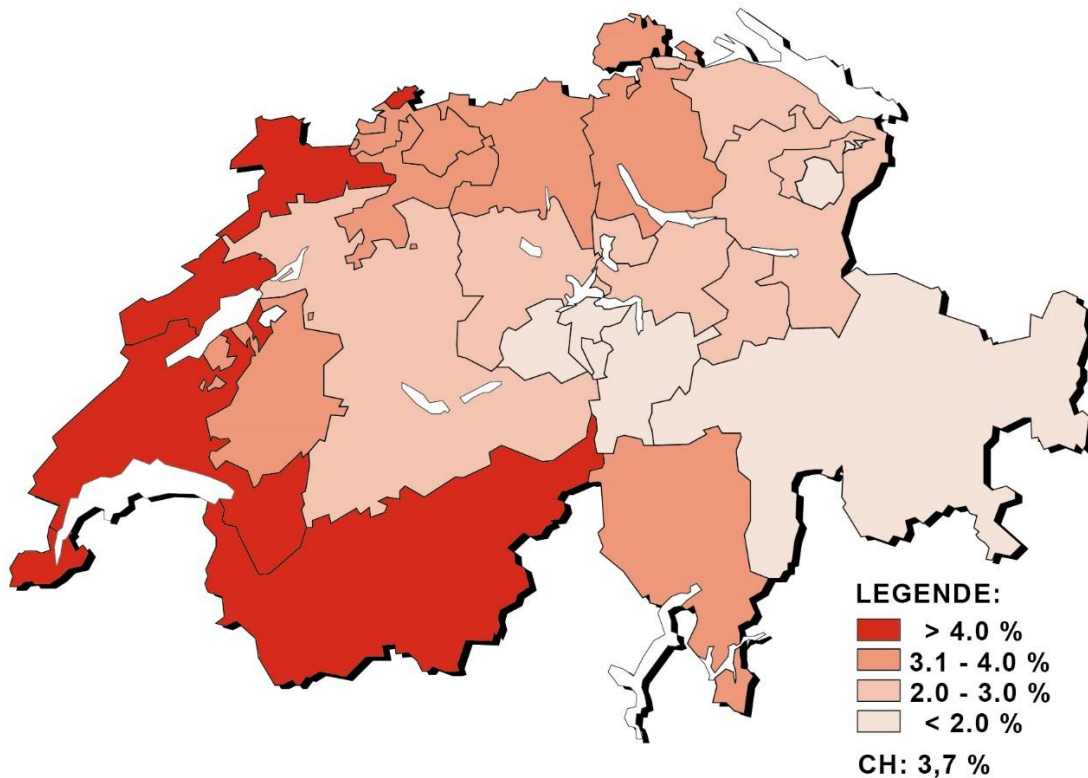
G3: Demandeurs d'emploi et chômeurs inscrits



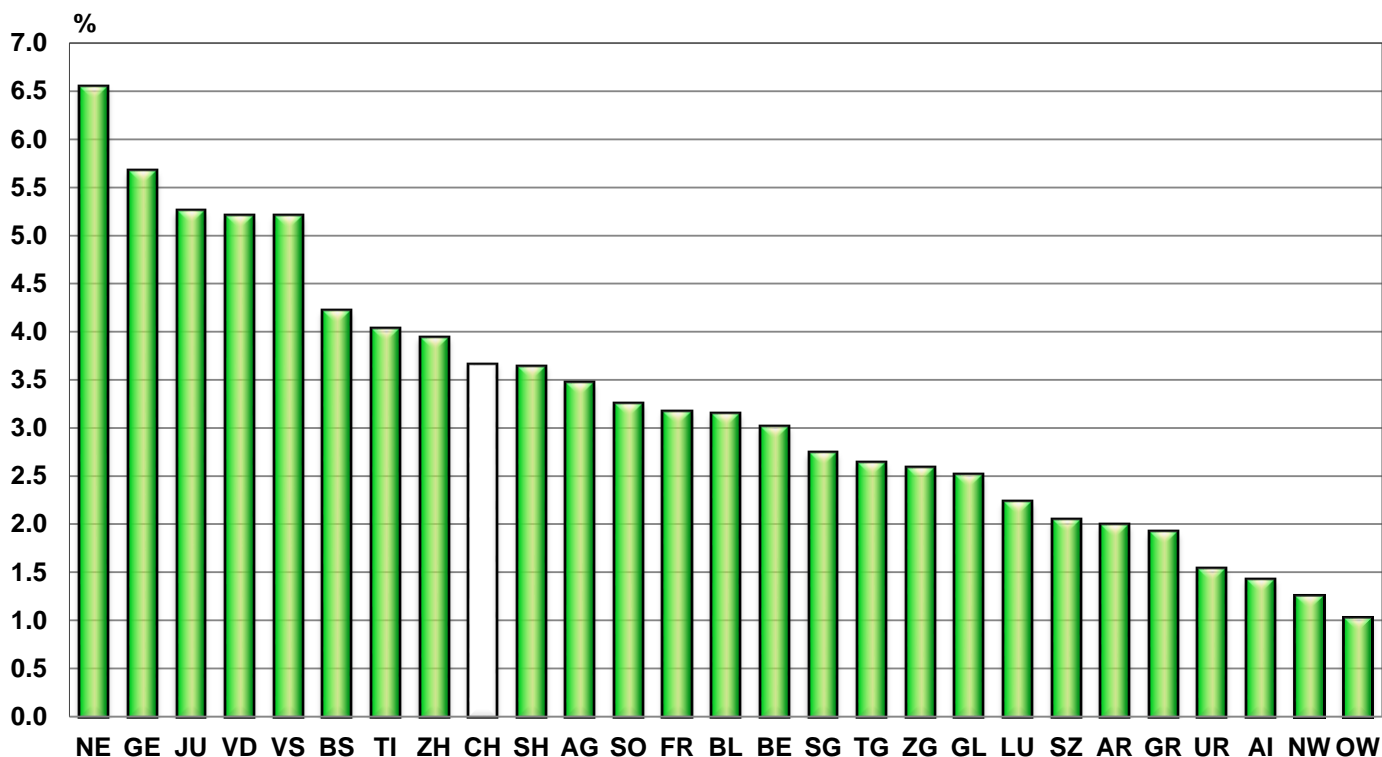
G4: Part des chômeurs de longue durée au total des chômeurs



G5: Taux de chômage par canton, janvier 2017



G6: Taux de chômage par canton, janvier 2017



T3: Chômeurs inscrits selon les branches économiques ¹⁾

Moyenne annuelle		Déc. 2016		Janvier 2017						
2015	2016			Effectifs		Variation par rapport				
					au mois précédent		au mois de l'année précédente			
			Nombre	Taux ²⁾ CV ³⁾	absolue	relative (en %)	absolue	relative (en %)		
142810	149317	159372	Total	164466		5094	3.2	822	0.5	
1315	1301	1708	A Secteur 1 (Agriculture, sylviculture et pêche)	1729	1.6 A	21	1.2	-31	-1.8	
36074	38808	45648	B-F Secteur 2 (Industrie)	47942	5.4 A	2294	5.0	540	1.1	
96831	101258	104665	G-T Secteur 3 (Autres services)	107567	3.6 A	2902	2.8	1829	1.7	
1315	1301	1708	A 01-03 Agriculture, sylviculture et pêche	1729	1.6 A	21	1.2	-31	-1.8	
84	108	125	B 05-09 Industries extractives	131	3.2 C	6	4.8	1	0.8	
2916	3106	3232	C 10-12 Aliments, boissons et tabac	3333	5.1 B	101	3.1	66	2.0	
422	484	491	C 13-14 Textiles et habillement	483	4.5 C	-8	-1.6	-15	-3.0	
48	70	86	C 15 Cuir, chaussures	88	7.5 D	2	2.3	32	57.1	
950	1032	1123	C 16 Articles en bois et en liège, vannerie et sparterie	1230	3.4 B	107	9.5	-65	-5.0	
1140	1178	1143	C 17-18 Industrie du papier, imprimerie	1178	4.2 B	35	3.1	-44	-3.6	
1492	1528	1554	C 19-21 Industrie chimique, raffinage de pétrole	1577	3.0 B	23	1.5	-19	-1.2	
1002	1053	1170	C 22 Matières plastiques, caoutchouc	1228	6.2 B	58	5.0	54	4.6	
602	687	756	C 23 Verres, céramiques et produits en ciment	754	4.7 C	-2	-0.3	-12	-1.6	
3596	3930	4034	C 24-25 Métallurgie, produits métalliques	4098	4.8 A	64	1.6	-134	-3.2	
4376	4780	4848	C 26-27 Electrotechnique, électronique, montres, optique	4839	4.4 A	-9	-0.2	-63	-1.3	
1771	2072	2204	- C 2652 - Montres	2172	7.6 B	-32	-1.5	131	6.4	
1997	2249	2295	C 28 Fabrication de machines	2306	3.2 B	11	0.5	-165	-6.7	
408	449	465	C 29-30 Fabrication de véhicules	483	4.0 C	18	3.9	-22	-4.4	
1547	1782	1896	C 31-33 Meubles; Réparation de machines	1923	4.2 B	27	1.4	106	5.8	
354	411	449	D 35 Production et distribution d'énergie	460	1.9 B	11	2.4	16	3.6	
467	502	523	E 36-39 Reconversion; traitement et distribution d'eau	546	3.9 C	23	4.4	-14	-2.5	
14674	15458	21458	F 41-43 Bâtiment et génie civil 4)	23285	8.3 A	1827	8.5	818	3.6	
20558	21583	21937	G 45-47 Commerce, entretien et réparation d'automobiles	22703	4.1 A	766	3.5	550	2.5	
2471	2518	2621	G 45 Commerce, réparation d'auto	2739	3.5 A	118	4.5	62	2.3	
8173	8393	8679	G 46 Commerce de gros	8810	4.3 A	131	1.5	160	1.8	
9915	10671	10637	G 47 Commerce de détail	11154	4.1 A	517	4.9	328	3.0	
5420	5686	5900	H 49-53 Trafic et transports	6204	3.4 A	304	5.2	153	2.5	
13398	13427	13820	I 55-56 Hôtellerie et restauration	14187	7.8 A	367	2.7	-119	-0.8	
4518	4780	4977	J 58-63 Information et communication	5016	3.7 A	39	0.8	235	4.9	
2317	2384	2509	- J 62 - Informatique	2520	3.5 B	11	0.4	93	3.8	
6626	6990	7295	K 64-66 Activités financières et d'assurance	7430	3.0 A	135	1.9	600	8.8	
3666	3821	3990	- K 64 - Banques	4020	2.8 A	30	0.8	193	5.0	
1042	1092	1091	- K 65 - Assurances	1147	2.2 B	56	5.1	110	10.6	
1349	1398	1412	L 68 Activités immobilières	1453	3.1 B	41	2.9	-1	-0.1	
9523	10454	10754	M 69-75 Activités spécialisées, scientifiques et techn.	10961	3.2 A	207	1.9	431	4.1	
564	611	640	- M 72 - Recherche et développement	633	3.4 C	-7	-1.1	-2	-0.3	
10968	10845	11616	N 77-82 Activités de services administratifs et de soutien 4)	12146	...	530	4.6	-1312	-9.7	
3218	3388	3536	O 84 Administration publique, assurances sociales	3658	1.8 A	122	3.5	214	6.2	
4322	4595	4660	P 85 Enseignement	4678	1.9 A	18	0.4	168	3.7	
10632	11435	11826	Q 86-88 Santé et action sociale	12081	2.4 A	255	2.2	710	6.2	
1743	1883	2053	R 90-93 Arts, spectacles et activités récréatives	2048	4.0 B	-5	-0.2	111	5.7	
3483	3629	3649	S 94-96 Autres activités de services	3776	3.1 A	127	3.5	9	0.2	
1072	1166	1230	T 97-98 Ménages privés avec du personnel domestique	1226	...	-4	-0.3	80	7.0	
8590	7951	7351	Non spécifié, autres	7228	...	-123	-1.7	-1516	-17.3	

L'explication des termes se trouve en pages 26 à 28.

1) Classement des branches économiques selon NOGA 2008.

2) Sur les 4'493'249 personnes actives recensées par le pooling 2012 - 2014, 515'964 personnes n'affichent pas d'indication de la branche économique. Parmi ceux-ci se trouvent 213'229 chômeurs. Ainsi, les taux de chômage par secteurs économiques sont légèrement surestimés et ne sont pas directement comparables avec les autres taux de chômage de la statistique du marché du travail réalisée par le SECO.

3) Coefficient de variation (CV): A=0.0-1.0%, B=1.1-2.0%, C=2.1-5.0%, D=5.1-10.0%, E=10.1-16.5%, F=16.6-25.0%, G>25%.

4) Il n'est pas possible de calculer le taux de ce chômage pour les branches économiques NOGA N 77 à 82 car le groupe NOGA 78 «Activités des agences privées de placement» comprend également des chômeurs appartenant à d'autres branches économiques.

T4: Chômeurs inscrits selon les groupes de professions¹⁾

Moyenne annuelle		Déc. 2016			Janvier 2017					
2015	2016				Effectifs		Variation par rapport			
Effectifs					au mois précédent		au mois de l'année précédente			
				Nombre	Taux ²⁾ CV ³⁾	absolue	relative (en %)	absolue	relative (en %)	
142810	149317	159372	Total	164466		5094	3.2	822	0.5	
2396	2360	3426	11 Agriculture, économie forestière, élevage et soins aux animaux	3589	3.0 A	163	4.8	-16	-0.4	
1059	1110	1090	21 Prod. de denrées alimentaires, de boissons et de tabacs	1092	2.9 B	2	0.2	-43	-3.8	
449	494	470	22 Industrie textile et industrie du cuir	469	3.0 C	-1	-0.2	-38	-7.5	
34	37	40	23 Travail de la céramique et du verre	49	3.8 D	9	22.5	10	25.6	
4344	4808	4888	24 Usinage de métaux et de la construction de machines	4978	4.6 A	90	1.8	-393	-7.3	
3063	3315	3473	25 Electrotechnique, électronique, industrie horlogère, construction de véhicules et outillage	3591	4.0 A	118	3.4	57	1.6	
946	996	1119	26 Industrie du bois et du papier	1263	3.4 B	144	12.9	-8	-0.6	
631	638	630	27 Arts graphiques	656	4.1 C	26	4.1	-30	-4.4	
661	694	693	28 Industrie chimique et matières plastiques	728	3.3 B	35	5.1	-77	-9.6	
7086	7419	7754	29 Autres professions du façonnage et de la manufacture 4)	7992	13.2 B	238	3.1	60	0.8	
2155	2332	2425	31 Ingénieurs	2440	2.3 A	15	0.6	98	4.2	
1006	1110	1151	32 Techniciens	1207	1.9 B	56	4.9	42	3.6	
2155	2369	2458	33-34 Dessin technique	2544	3.0 A	86	3.5	-10	-0.4	
1819	1935	2546	35 Machinistes	2731	8.1 B	185	7.3	35	1.3	
3141	3254	3329	36 Informatique	3350	3.0 A	21	0.6	53	1.6	
14097	14468	19953	41 Construction	21764	10.1 A	1811	9.1	-287	-1.3	
113	123	159	42 Exploitation minière, travail de la pierre et fabrication de matériaux de construction	150	5.0 D	-9	-5.7	1	0.7	
16590	17737	17638	51 Professions commerciales et de la vente	18063	5.6 A	425	2.4	261	1.5	
3020	3146	3271	52 Publicité et marketing, tourisme et admin. fiduciaire	3357	3.4 A	86	2.6	194	6.1	
4557	4638	4943	53 Transports et circulation	5185	4.1 A	242	4.9	-124	-2.3	
974	936	888	54 Professions des postes et télécommunications	915	3.3 B	27	3.0	-95	-9.4	
16540	16703	17127	61 Hôtellerie et restauration et économie domestique 5)	17509	8.2 A	382	2.2	-253	-1.4	
7405	7638	7731	62 Nettoyage, hygiène et soins corporels	7994	4.6 A	263	3.4	-75	-0.9	
7669	8374	8675	71 Entrepreneurs, directeurs et fonctionnaires supérieurs	8738	2.4 A	63	0.7	470	5.7	
12471	12930	13283	72 Professions commerciales et administratives	13316	2.9 A	33	0.2	73	0.6	
2701	2845	2955	73 Professionnels de la banque et employés d'assurance	3031	3.4 A	76	2.6	257	9.3	
1135	1195	1260	74 Prof. afférentes au maintien de l'ordre et à la sécurité	1330	2.4 B	70	5.6	81	6.5	
644	750	777	75 Professions judiciaires	790	2.1 B	13	1.7	55	7.5	
1140	1177	1188	81 Professions des médias et apparentées	1215	2.5 B	27	2.3	27	2.3	
1553	1588	1581	82 Professions artistiques	1575	3.1 B	-6	-0.4	1	0.1	
4700	4988	5114	83-84 Assistance sociale et spirituelle et éducation	5220	1.5 A	106	2.1	339	6.9	
1690	1729	1818	85 Sciences soc., humaines, naturelles, physiques et exactes	1866	5.6 B	48	2.6	33	1.8	
5440	5782	5958	86 Professions de la santé	6033	1.8 A	75	1.3	402	7.1	
291	307	298	87 Professions du sport et du divertissement	302	3.7 C	4	1.3	7	2.4	
525	668	707	91 Professions du secteur tertiaire spa	737	1.5 B	30	4.2	126	20.6	
8454	8437	8225	92-93 Autres professions	8330	105	1.3	-539	-6.1	
156	290	331	Non spécifié	367	36	10.9	128	53.6	

L'explication des termes se trouve en pages 26 à 28.

1) Classement des groupes de professions selon la NSP 2000 de l'Office fédéral de la statistique.

2) Sur les 4'493'249 personnes actives recensées par le pooling 2012 - 2014, 410'151 personnes n'affichent pas l'indication de leur profession. Parmi ceux-ci se trouvent 213'229 chômeurs. Ainsi, les taux de chômage par profession sont légèrement surestimés et ne sont pas directement comparables avec les autres taux de chômage de la statistique du marché du travail réalisée par le SECO.

3) Coefficient de variation (CV): A=0.0-1.0%, B=1.1-2.0%, C=2.1-5.0%, D=5.1-10.0%, E=10.1-16.5%, F=16.6-25.0%, G>25%.

4) Ce groupe de professions comprend principalement des activités n'exigeant que peu de qualifications professionnelles et des travaux auxiliaires.

5) Dont économie domestique 2097 personnes (janvier 2017).

T5: Chômeurs inscrits selon les classes d'âge

Moyenne annuelle		Déc. 2016		Janvier 2017								
2015	2016			Effectifs	Effectifs		Variation par rapport				Flux	
					au mois précédent		au mois de l'année précédente		Entrées	Sorties		
		Nombre			Taux CV ¹⁾	absolue	relative (en %)	absolue			relative (en %)	
142810	149317	159372	Total	164466	3.7	A	5094	3.2	822	0.5	37645	32551
4431	4383	4236	15-19 ans	4196	2.2	A	-40	-0.9	-409	-8.9	1261	1111
14343	14448	14980	20-24 ans	15586	4.3	A	606	4.0	-989	-6.0	4800	4069
19016	19917	21292	25-29 ans	22065	4.6	A	773	3.6	-120	-0.5	5829	4948
19963	20787	22255	30-34 ans	23057	4.5	A	802	3.6	100	0.4	5556	4793
17465	18484	20075	35-39 ans	20709	4.2	A	634	3.2	458	2.3	4608	4024
16169	16735	17987	40-44 ans	18499	3.5	A	512	2.8	-39	-0.2	4074	3562
16269	16671	17888	45-49 ans	18421	3.1	A	533	3.0	-142	-0.8	3971	3425
14901	16072	17421	50-54 ans	18032	3.3	A	611	3.5	736	4.3	3753	3203
11683	12600	13663	55-59 ans	14067	3.3	A	404	3.0	758	5.7	2542	2233
8572	9221	9575	60 ans et plus	9834	2.7	A	259	2.7	469	5.0	1251	1183
			Hommes									
80978	84548	93481	Total	97457	4.0	A	3976	4.3	285	0.3	22576	18597
2546	2511	2460	15-19 ans	2450	2.4	A	-10	-0.4	-270	-9.9	728	635
7983	8123	8800	20-24 ans	9316	5.1	A	516	5.9	-455	-4.7	2915	2322
10206	10595	11708	25-29 ans	12289	5.0	A	581	5.0	-264	-2.1	3332	2687
10820	11124	12343	30-34 ans	12975	4.7	A	632	5.1	-111	-0.8	3197	2581
9709	10194	11616	35-39 ans	12083	4.5	A	467	4.0	170	1.4	2758	2316
9190	9472	10676	40-44 ans	11098	3.8	A	422	4.0	89	0.8	2497	2078
9418	9644	10679	45-49 ans	11086	3.5	A	407	3.8	-166	-1.5	2453	2035
8693	9393	10585	50-54 ans	11012	3.8	A	427	4.0	426	4.0	2279	1877
6987	7598	8494	55-59 ans	8830	3.7	A	336	4.0	572	6.9	1602	1325
5428	5893	6120	60 ans et plus	6318	2.8	A	198	3.2	294	4.9	815	741
			Femmes									
61832	64769	65891	Total	67009	3.2	A	1118	1.7	537	0.8	15069	13954
1885	1872	1776	15-19 ans	1746	2.0	A	-30	-1.7	-139	-7.4	533	476
6360	6325	6180	20-24 ans	6270	3.5	A	90	1.5	-534	-7.8	1885	1747
8810	9322	9584	25-29 ans	9776	4.3	A	192	2.0	144	1.5	2497	2261
9143	9663	9912	30-34 ans	10082	4.3	A	170	1.7	211	2.1	2359	2212
7755	8290	8459	35-39 ans	8626	3.8	A	167	2.0	288	3.5	1850	1708
6978	7263	7311	40-44 ans	7401	3.0	A	90	1.2	-128	-1.7	1577	1484
6851	7027	7209	45-49 ans	7335	2.7	A	126	1.7	24	0.3	1518	1390
6208	6678	6836	50-54 ans	7020	2.8	A	184	2.7	310	4.6	1474	1326
4696	5002	5169	55-59 ans	5237	2.7	A	68	1.3	186	3.7	940	908
3144	3328	3455	60 ans et plus	3516	2.4	A	61	1.8	175	5.2	436	442

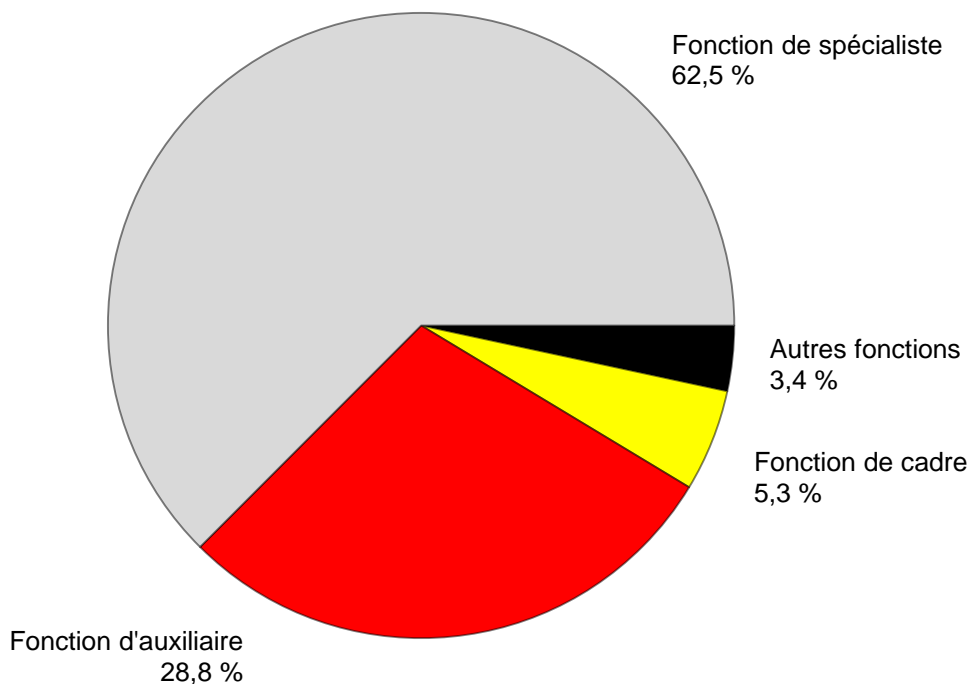
L'explication des termes se trouve en pages 26 à 28.

¹⁾ Coefficient de variation (CV): A=0.0-1.0%, B=1.1-2.0%, C=2.1-5.0%, D=5.1-10.0%, E=10.1-16.5%, F=16.6-25.0%, G>25%.

T6: Chômeurs inscrits selon la dernière fonction exercée

Moyenne annuelle		Déc. 2016		Janvier 2017							
2015	2016			Effectifs	Variation par rapport				Flux		
		au mois précédent			au mois de l'année précédente		Entrées	Sorties			
Nombre	Part (en %)			absolue	relative (en %)	absolue			relative (en %)		
142810	149317	159372	Total	164466	100.0	5094	3.2	822	0.5	37645	32551
489	476	485	Indépendants	484	0.3	-1	-0.2	-23	-4.5	120	122
8067	8472	8545	Cadres	8686	5.3	141	1.7	120	1.4	1524	1413
88463	93200	99485	Spécialistes	102838	62.5	3353	3.4	2053	2.0	23936	20644
40584	41825	45718	Auxiliaires	47391	28.8	1673	3.7	-951	-2.0	10764	9035
2658	2834	2838	Apprentis	2754	1.7	-84	-3.0	-114	-4.0	702	779
768	835	796	Stagiaire	830	0.5	34	4.3	-45	-5.1	257	217
1715	1608	1442	Ecoliers, étudiants	1417	0.9	-25	-1.7	-214	-13.1	330	332
67	67	63	Travailleurs à domicile	66	0.0	3	4.8	-4	-5.7	12	9
-	-	-	Non spécifié	-	-	-	-	-	-	-	-

L'explication des termes se trouve en pages 26 à 28.

G7: Chômeurs inscrits selon la dernière fonction exercée, janvier 2017

T7: Chômeurs de longue durée

Moyenne annuelle		Déc. 2016		Janvier 2017						
2015	2016			Effectifs	Variation par rapport				Part en % du total des chô- meurs	
Effectifs			Nombre	Part (en %)	au mois précédent		au mois de l'année précédente			
					absolue	relative (en %)	absolue	relative (en %)		
21770	24061	25388	Total	25813	100.0	425	1.7	2468	10.6	15.7
			Selon la région:							
12117	14262	15361	Suisse alémanique	15630	60.6	269	1.8	2168	16.1	15.4
9652	9799	10027	Suisse romande et Tessin	10183	39.4	156	1.6	300	3.0	16.2
			Selon le sexe:							
9513	10358	10736	Femmes	10781	41.8	45	0.4	675	6.7	16.1
12256	13703	14652	Hommes	15032	58.2	380	2.6	1793	13.5	15.4
			Selon la nationalité:							
11970	13270	14035	Suisses	14057	54.5	22	0.2	1299	10.2	16.6
9799	10791	11353	Etrangers	11756	45.5	403	3.5	1169	11.0	14.7
			Selon l'âge:							
445	504	449	15-24 ans	476	1.8	27	6.0	7	1.5	2.4
12059	13423	14056	25-49 ans	14270	55.3	214	1.5	1049	7.9	13.9
9266	10133	10883	50 ans et plus	11067	42.9	184	1.7	1412	14.6	26.4
			Pour quelques groupes de professions:							
601	770	848	Usinage de métaux et constr. machines	869	3.4	21	2.5	175	25.2	17.5
410	517	567	Electrotechnique, électronique, industrie horlogère, construction de véhicules et outillage	577	2.2	10	1.8	105	22.2	16.1
1360	1549	1669	Autres prof. du façonnage et de la manufacture	1720	6.7	51	3.1	248	16.8	21.5
579	590	629	Informatique	631	2.4	2	0.3	57	9.9	18.8
1411	1608	1818	Construction	1901	7.4	83	4.6	184	10.7	8.7
2420	2748	2885	Professions commerciales et de la vente	2938	11.4	53	1.8	303	11.5	16.3
475	516	532	Publicité et marketing, tourisme et admin. fiduciaire	551	2.1	19	3.6	48	9.5	16.4
799	878	904	Transports et circulation	924	3.6	20	2.2	67	7.8	17.8
2389	2481	2502	Hôtel, restauration économie domestique	2556	9.9	54	2.2	103	4.2	14.6
1411	1488	1499	Nettoyage, hygiène et soins corporels	1522	5.9	23	1.5	29	1.9	19.0
1367	1559	1687	Entrepreneurs, directeurs et fonctionnaires supérieurs	1677	6.5	-10	-0.6	174	11.6	19.2
2070	2210	2344	Professions commerciales et administratives	2310	8.9	-34	-1.5	202	9.6	17.3
590	586	570	Prof. de la banque et employés d'assurance	577	2.2	7	1.2	-6	-1.0	19.0
694	745	778	Assistance sociale et spirituelle et éducation	791	3.1	13	1.7	59	8.1	15.2
708	738	738	Professions de la santé	747	2.9	9	1.2	27	3.8	12.4

L'explication des termes se trouve en pages 26 à 28.

T8: Chômage des jeunes (15-24 ans)

Moyenne annuelle 2015		2016	Déc. 2016	Janvier 2017								
Effectifs				Effectifs	Variation par rapport				Taux CV ¹⁾	Variation en points de % par rapport		
					au mois précédent		au mois de l'année précédente			au mois préc.	à l'année préc.	
					Nombre	absolue	relative (en %)	absolue				relative (en %)
18774	18831	19216	Total	19782	566	2.9	-1398	-6.6	3.6	A	0.1	-0.2
			Selon la région:									
12088	12389	12733	Suisse alémanique	13075	342	2.7	-808	-5.8	3.2	A	0.1	-0.2
6686	6441	6483	Suisse romande et Tessin	6707	224	3.5	-590	-8.1	4.8	A	0.3	-0.4
			Selon le sexe:									
8246	8197	7956	Femmes	8016	60	0.8	-673	-7.7	3.0	A	-	-0.3
10528	10634	11260	Hommes	11766	506	4.5	-725	-5.8	4.1	A	0.2	-0.3
			Selon la nationalité:									
12278	12489	12723	Suisses	13004	281	2.2	-945	-6.8	2.9	A	-	-0.2
6495	6342	6493	Etrangers	6778	285	4.4	-453	-6.3	6.4	A	0.3	-0.4
			Selon l'âge:									
4431	4383	4236	15-19 ans	4196	-40	-0.9	-409	-8.9	2.2	A	-	-0.2
14343	14448	14980	20-24 ans	15586	606	4.0	-989	-6.0	4.3	A	0.2	-0.3
			Selon la durée écoulée:									
15309	15145	16508	1-6 mois	16365	-143	-0.9	-1035	-5.9
3020	3182	2259	7-12 mois	2941	682	30.2	-370	-11.2
445	504	449	> 1 année	476	27	6.0	7	1.5
			Par fonctions choisies:									
10462	10666	11310	Spécialistes	11628	318	2.8	-433	-3.6
4254	4016	3952	Auxiliaires	4260	308	7.8	-659	-13.4
2290	2441	2447	Apprentis	2386	-61	-2.5	-77	-3.1
407	435	406	Stagiaires	410	4	1.0	-51	-11.1
1318	1229	1056	Ecoliers, étudiants	1047	-9	-0.9	-184	-14.9

L'explication des termes se trouve en pages 26 à 28.

¹⁾ Coefficient de variation (CV): A=0.0-1.0%, B=1.1-2.0%, C=2.1-5.0%, D=5.1-10.0%, E=10.1-16.5%, F=16.6-25.0%, G>25%.

T9: Places vacantes annoncées

Moyenne annuelle		Déc. 2016		Janvier 2017							
2015	2016			Effectifs	Effectifs		Variation par rapport		Flux		
		au mois précédent			au mois de l'année précédente		Entrées 1)	Sorties			
		Nombre			Part (en %)	absolue			relative (en %)	absolue	relative (en %)
10029	10583	9639	Total	11094	100.0	1455	15.1	1703	18.1	7191	5736
...	...	11680	Dessaisonnalisé ²⁾	11879	...	199	1.7
			Selon le temps de travail:								
8069	8449	7723	Temps complet	8961	80.8	1238	16.0	1439	19.1	5698	4454
1960	2134	1916	Temps partiel	2133	19.2	217	11.3	264	14.1	1493	1282
			Selon les cantons:								
2184	2484	2206	Zurich	2782	25.1	576	26.1	598	27.4	1638	1065
443	550	519	Berne	600	5.4	81	15.6	186	44.9	417	336
139	144	130	Lucerne	141	1.3	11	8.5	11	8.5	100	89
33	29	26	Uri	12	0.1	-14	-53.8	-12	-50.0	5	19
123	89	61	Schwytz	103	0.9	42	68.9	11	12.0	76	34
-	-	-	Obwald ³⁾	-	-	-	-	-	-	-	-
50	55	57	Nidwald	88	0.8	31	54.4	29	49.2	46	15
23	21	14	Glaris	29	0.3	15	107.1	16	123.1	21	6
215	232	270	Zoug	241	2.2	-29	-10.7	102	73.4	194	223
309	279	305	Fribourg	356	3.2	51	16.7	119	50.2	316	265
185	170	146	Soleure	180	1.6	34	23.3	-22	-10.9	142	108
119	147	143	Bâle-Ville	159	1.4	16	11.2	17	12.0	73	58
281	276	200	Bâle-Campagne	249	2.2	49	24.5	-45	-15.3	132	82
80	78	61	Schaffhouse	98	0.9	37	60.7	17	21.0	65	28
32	51	28	Appenzell Rh.-Ext.	39	0.4	11	39.3	14	56.0	28	17
5	3	1	Appenzell Rh.-Int.	5	0.0	4	400.0	2	66.7	4	-
656	674	576	Saint-Gall	595	5.4	19	3.3	-27	-4.3	352	333
390	374	431	Grisons	374	3.4	-57	-13.2	43	13.0	159	216
1207	1000	981	Argovie	1082	9.8	101	10.3	-59	-5.2	575	474
358	429	329	Thurgovie	356	3.2	27	8.2	11	3.2	223	196
322	428	476	Tessin	524	4.7	48	10.1	210	66.9	265	217
1636	1863	1698	Vaud	1922	17.3	224	13.2	416	27.6	1162	938
446	405	335	Valais	353	3.2	18	5.4	2	0.6	324	306
217	199	167	Neuchâtel	234	2.1	67	40.1	70	42.7	149	82
487	522	406	Genève	496	4.5	90	22.2	-7	-1.4	675	582
89	80	73	Jura	76	0.7	3	4.1	1	1.3	50	47

L'explication des termes se trouve en pages 26 à 28.

- ¹⁾ Toutes les annonces de places vacantes à pourvoir immédiatement ou à une date ultérieure.
- ²⁾ Méthode permettant d'éliminer la composante saisonnière d'une série chronologique. Le procédé X-12 utilisé ici recalcule toute la série pour chaque nouvelle donnée, d'où les fluctuations possibles des valeurs corrigées d'un mois à l'autre. Ces valeurs apparaissent en italique.
- ³⁾ Les nouvelles places vacantes saisies pour Obwald, sont comprises sous Nidwald depuis juillet 2009.

T10: Série chronologique chômeurs inscrits

	Janv.	Févr.	Mars	Avril	Mai	Juin	Juillet	Août	Sept.	Oct.	Nov.	Déc.	Ø
1995	167815	165351	160774	156684	151959	146342	146104	145726	143458	146364	152102	157115	153316
1996	164656	166102	165305	164151	162377	159964	161586	163705	166409	174107	183026	192171	168630
1997	205501	206291	202207	197732	192091	185320	182477	180843	177229	173484	175927	180549	188304
1998	182492	176548	165683	153897	142360	130779	125994	122225	117544	115513	118576	124309	139660
1999	125883	122026	114073	105912	98598	92399	90122	87487	85096	84263	86328	91041	98602
2000	92631	88702	81548	75642	69788	65962	65140	63708	62329	62953	65721	69724	71987
2001	72295	69766	65625	63032	61097	59176	60166	61079	62170	68298	77633	86027	67197
2002	93714	94472	92371	92025	90930	90705	92948	96362	101889	110197	120627	129809	100504
2003	138944	142023	141808	141624	140609	140485	141699	143672	146688	151259	156598	162835	145687
2004	168163	165979	160849	155061	148816	144103	143125	145923	146341	147911	152409	158416	153091
2005	162032	160451	155681	150671	145370	140661	139902	142359	142728	144066	146762	151764	148537
2006	154204	150099	143249	136360	129486	122837	121725	123074	121876	122765	124133	128580	131532
2007	131057	126395	117915	112829	106200	99781	99779	100757	99681	102039	104820	109012	109189
2008	111877	108457	103777	100880	95166	91477	92163	94039	95980	100471	107652	118762	101725
2009	128430	132402	134713	136709	135128	140253	145364	150831	154409	158138	163950	172740	146089
2010	175765	172999	166032	158570	151074	144473	142330	142879	140040	139365	141668	148636	151986
2011	148784	143325	134905	123448	114684	110378	109200	111687	111344	115178	121109	130662	122892
2012	134317	133154	126392	123158	118860	114868	116294	119823	120347	125536	132067	142309	125594
2013	148158	146001	138993	135851	131290	126498	128516	129956	131072	133443	139073	149437	136524
2014	153260	149259	142846	137087	130310	126632	127054	128434	129965	132397	136552	147369	136764
2015	150946	149921	145108	141131	136349	133256	133754	136983	138226	141269	148143	158629	142810
2016	163644	161417	155324	149540	144778	139127	139310	142858	142675	144531	149228	159372	149317
2017	164466												

L'explication des termes se trouve en pages 26 à 28.

T11: Série chronologique taux de chômage ¹⁾

	Janv.	Févr.	Mars	Avril	Mai	Juin	Juillet	Août	Sept.	Oct.	Nov.	Déc.	Ø
1995	4.6	4.6	4.4	4.3	4.2	4.0	4.0	4.0	4.0	4.0	4.2	4.3	4.2
1996	4.5	4.6	4.6	4.5	4.5	4.4	4.5	4.5	4.6	4.8	5.1	5.3	4.7
1997	5.7	5.7	5.6	5.5	5.3	5.1	5.0	5.0	4.9	4.8	4.9	5.0	5.2
1998	5.0	4.9	4.6	4.2	3.9	3.6	3.5	3.4	3.2	3.2	3.3	3.4	3.9
1999	3.5	3.4	3.1	2.9	2.7	2.6	2.5	2.4	2.3	2.3	2.4	2.5	2.7
2000	2.3	2.2	2.1	1.9	1.8	1.7	1.7	1.6	1.6	1.6	1.7	1.8	1.8
2001	1.8	1.8	1.7	1.6	1.5	1.5	1.5	1.5	1.6	1.7	2.0	2.2	1.7
2002	2.4	2.4	2.3	2.3	2.3	2.3	2.4	2.4	2.6	2.8	3.1	3.3	2.5
2003	3.5	3.6	3.6	3.6	3.6	3.6	3.6	3.6	3.7	3.8	4.0	4.1	3.7
2004	4.3	4.2	4.1	3.9	3.8	3.7	3.6	3.7	3.7	3.7	3.9	4.0	3.9
2005	4.1	4.1	3.9	3.8	3.7	3.6	3.5	3.6	3.6	3.7	3.7	3.8	3.8
2006	3.9	3.8	3.6	3.5	3.3	3.1	3.1	3.1	3.1	3.1	3.1	3.3	3.3
2007	3.3	3.2	3.0	2.9	2.7	2.5	2.5	2.6	2.5	2.6	2.7	2.8	2.8
2008	2.8	2.7	2.6	2.6	2.4	2.3	2.3	2.4	2.4	2.5	2.7	3.0	2.6
2009	3.3	3.4	3.4	3.5	3.4	3.6	3.7	3.8	3.9	4.0	4.2	4.4	3.7
2010	4.1	4.0	3.8	3.7	3.5	3.3	3.3	3.3	3.2	3.2	3.3	3.4	3.5
2011	3.4	3.3	3.1	2.9	2.7	2.6	2.5	2.6	2.6	2.7	2.8	3.0	2.8
2012	3.1	3.1	2.9	2.8	2.7	2.7	2.7	2.8	2.8	2.9	3.1	3.3	2.9
2013	3.4	3.4	3.2	3.1	3.0	2.9	3.0	3.0	3.0	3.1	3.2	3.5	3.2
2014	3.4	3.3	3.2	3.1	2.9	2.8	2.8	2.9	2.9	2.9	3.0	3.3	3.0
2015	3.4	3.3	3.2	3.1	3.0	3.0	3.0	3.0	3.1	3.1	3.3	3.5	3.2
2016	3.6	3.6	3.5	3.3	3.2	3.1	3.1	3.2	3.2	3.2	3.3	3.5	3.3
2017	3.7												

L'explication des termes se trouve en pages 26 à 28.

1) Nombre de chômeurs inscrits le jour de référence divisé par le nombre de personnes actives selon le relevé structurel sur la vie active des années 2012, 2013 et 2014 (pooling sur trois ans [2012-2014], 4'493'249 personnes au total). Entre 2010 et 2013, basé sur le relevé structurel 2010: 4'322'899 personnes. Entre 2000 et 2009, basé sur RP 2000: 3'946'988 personnes. Entre 1990 et 1999, basé sur RP 1990: 3'621'716 personnes.

T12: Série chronologique demandeurs d'emploi inscrits

	Janv.	Févr.	Mars	Avril	Mai	Juin	Juillet	Août	Sept.	Oct.	Nov.	Déc.	Ø
1995	182240	179899	176174	172731	169820	166300	168070	169043	169689	174170	182041	188416	174883
1996	196999	199542	199551	199393	199135	198161	201144	203260	206938	215965	225690	234998	206731
1997	247914	251377	249483	247660	244361	241470	241455	241032	240072	239729	243922	247862	244695
1998	249222	244901	237986	230199	221901	213117	208370	203214	199869	198003	200202	203228	217518
1999	202752	199228	191859	183055	175138	167516	162771	157526	153279	151272	152497	154154	170921
2000	152261	148127	140225	132761	125283	119828	116250	112612	110089	109806	112616	115732	124633
2001	116770	114575	110115	105857	102990	100812	100534	100552	101302	108910	120808	129849	109423
2002	138443	140581	140468	140054	139202	139715	142271	145202	151503	161105	173500	183262	149609
2003	192586	197493	199702	200654	201123	201919	203712	205636	209495	215050	222282	228245	206491
2004	232197	231361	228212	222858	216377	212588	210740	212785	213733	215504	222102	227634	220508
2005	229624	228701	224525	219020	214024	210257	208300	210114	210888	212534	216859	220999	217154
2006	221825	218394	212486	204316	196638	189892	186936	186654	184880	186149	188641	192156	197414
2007	193176	188902	180298	173806	165843	158677	157068	156235	154395	157458	161214	164838	167659
2008	166414	163744	159031	154894	148527	144546	143798	143549	145937	151390	160144	171279	154438
2009	180287	186273	191992	194726	192516	198990	204137	208568	212902	217972	226116	234359	204070
2010	236317	235667	231497	223804	215264	209270	205604	204989	202774	202675	206715	211709	215524
2011	210916	205989	197837	181041	171169	165742	162530	164070	164448	169191	177681	185706	179693
2012	187417	187315	180912	176142	170776	166437	167222	170276	170867	178532	188311	196898	178425
2013	201776	200495	194224	190367	185012	179806	181398	181129	183741	188536	196522	205802	190734
2014	208777	205934	199911	192829	184436	180689	180822	179880	183113	187715	193892	203926	191827
2015	206138	206369	204266	199346	192798	191090	190939	192669	196042	200920	210886	220209	200973
2016	222751	222888	218187	210926	206239	201131	199347	201989	203568	207512	215215	223413	211097
2017	226861												

L'explication des termes se trouve en pages 26 à 28.

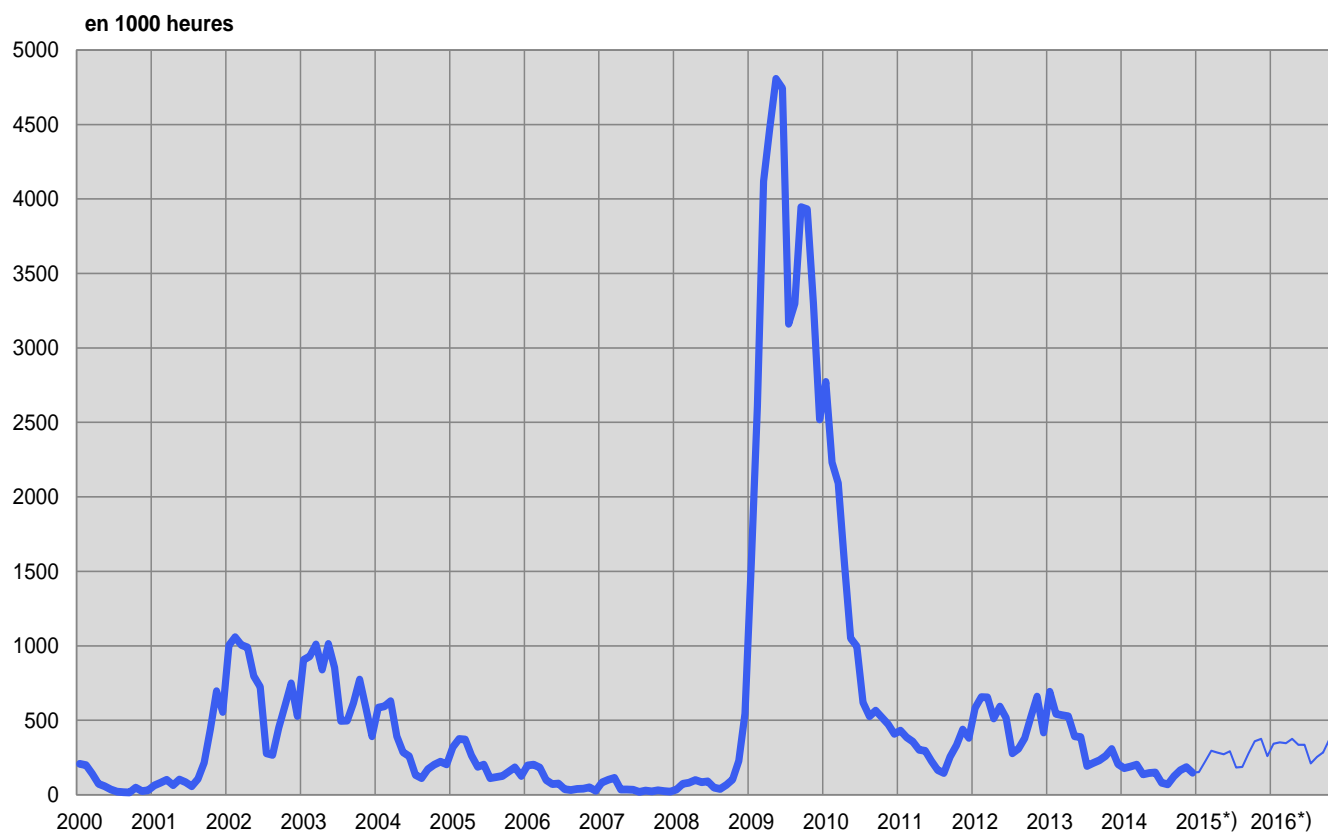
T13: Réductions de l'horaire de travail décomptées**Entreprises, travailleurs touchés et heures de travail perdues**

Caractéristiques	Novembre 2016 *)	Variation par rapport à			
		Octobre 2016		Novembre 2015	
		absolue	en %	absolue	en %
- Entreprises	565	-21	-3.6	-46	-7.5
- Travailleurs touchés	6204	-255	-3.9	-145	-2.3
- Heures de travail perdues	338224	-34276	-9.2	-36502	-9.7

*) *en italiques* = chiffres provisoires.

(...) Les variations supérieures de plus de 200% ne sont pas publiées.

L'explication des termes se trouve en pages 26 à 28.

G8: Réduction de l'horaire de travail, heures de travail perdues décomptées

*) chiffres provisoires

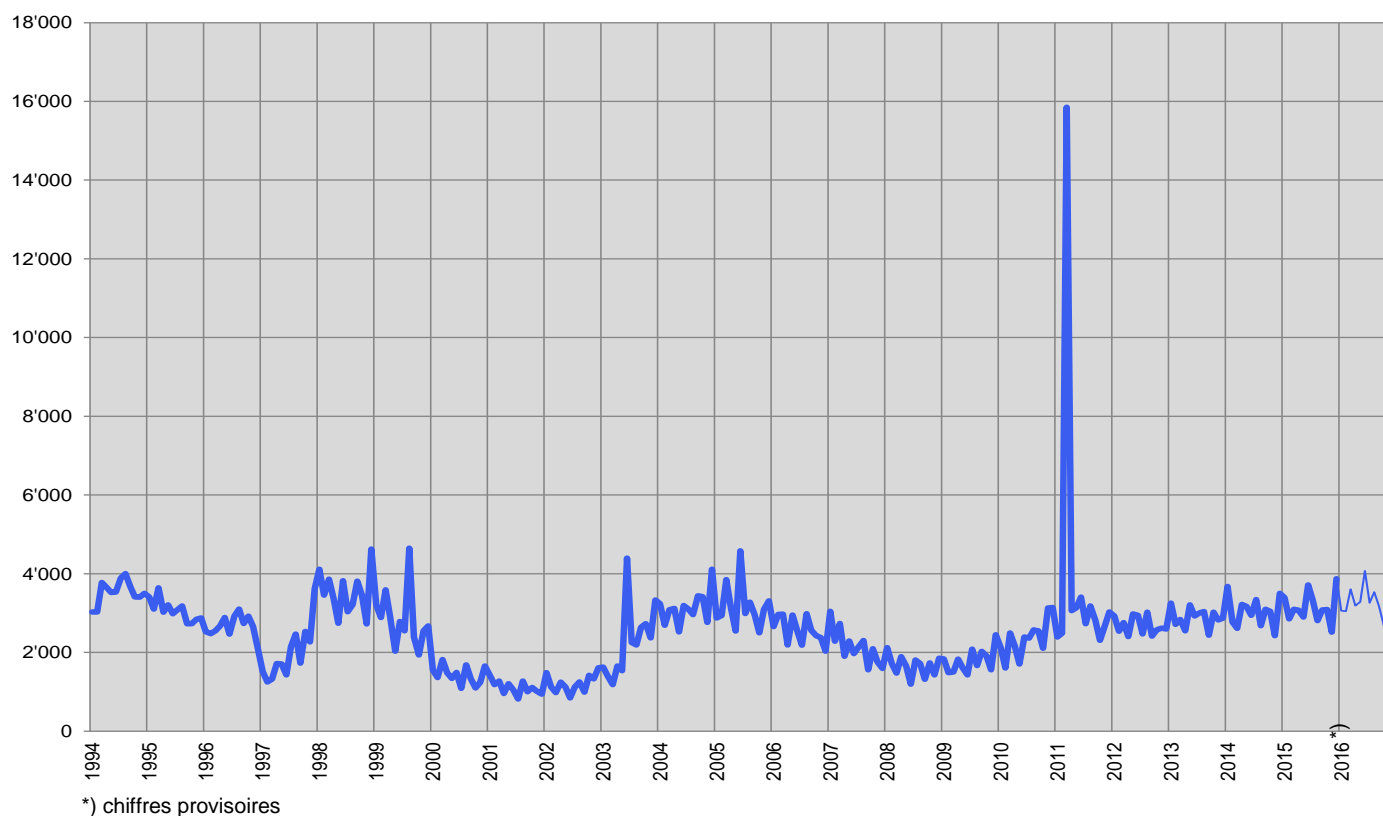
T14: Arrivées en fin de droits

	Janv.	Févr.	Mars	Avril	Mai	Juin	Juillet	Août	Sept.	Oct.	Nov.	Déc.	Ø
1996	2527	2475	2548	2675	2887	2464	2919	3099	2733	2921	2657	2077	2665
1997	1514	1251	1323	1718	1703	1432	2151	2463	1728	2531	2269	3620	1975
1998	4112	3454	3861	3363	2743	3820	3036	3212	3808	3452	2725	4623	3517
1999	3207	2886	3591	2877	2034	2788	2549	4648	2388	1936	2549	2671	2844
2000	1547	1365	1817	1482	1337	1494	1086	1681	1329	1097	1238	1656	1427
2001	1417	1182	1272	955	1206	1042	815	1271	1005	1111	1009	941	1102
2002	1485	1122	982	1243	1119	842	1123	1247	990	1417	1331	1610	1209
2003	1627	1384	1183	1656	1538	4395	2251	2188	2641	2732	2369	3331	2275
2004	3238	2688	3084	3117	2519	3191	3102	2963	3440	3416	2764	4111	3136
2005	2878	2939	3852	3123	2543	4583	2991	3275	2963	2499	3093	3309	3171
2006	2658	2964	2970	2187	2949	2547	2181	2985	2561	2426	2373	2030	2569
2007	3046	2286	2738	1905	2292	1971	2136	2303	1560	2093	1754	1592	2140
2008	2121	1719	1474	1894	1653	1192	1808	1715	1318	1736	1431	1851	1659
2009	1833	1488	1504	1828	1606	1428	2085	1666	2024	1914	1561	2451	1782
2010	2122	1603	2496	2166	1707	2390	2366	2573	2542	2106	3131	3143	2362
2011	2390	2487	15850	3063	3132	3406	2729	3180	2821	2306	2664	3026	3921
2012	2929	2540	2755	2402	2975	2946	2469	3021	2415	2573	2619	2592	2686
2013	3253	2714	2836	2551	3209	2925	3000	3037	2438	3021	2827	2868	2890
2014	3673	2771	2610	3219	3166	2946	3343	2677	3098	3045	2428	3501	3040
2015	3395	2851	3093	3070	2896	3716	3319	2811	3077	3088	2515	3871	3142
* 2016	<i>3058</i>	<i>3046</i>	<i>3607</i>	<i>3189</i>	<i>3286</i>	<i>4073</i>	<i>3259</i>	<i>3534</i>	<i>3175</i>	<i>2676</i>	<i>3399</i>		

*) en italiques = chiffres provisoires.

L'explication des termes se trouve en pages 26 à 28.

Sur le total des personnes arrivées en fin de droits dans le courant du mois de novembre à fin janvier, 473 ou 14% avaient retrouvé un emploi et 799 ou 24% étaient toujours inscrites à un ORP. Ces dernières restent donc enregistrées comme demandeurs d'emploi ou chômeurs et continuent de bénéficier des services des ORP. Elles peuvent également participer aux mesures de marché du travail proposées. 2127 personnes arrivées en fin de droits (63%) n'étaient plus inscrites à un ORP (il n'est pas possible de les enregistrer ultérieurement comme ayant retrouvé du travail ou s'étant retirées du marché du travail).

G9: Arrivées en fin de droits

EXPLICATIONS

Chômeurs inscrits	Personnes annoncées auprès des offices régionaux de placement, qui n'ont pas d'emploi et sont immédiatement disponibles en vue d'un placement. Peu importe qu'elles touchent, ou non, une indemnité de chômage. Les chômeurs complets cherchent un poste à plein temps; les chômeurs partiels , un poste à temps partiel.
Demandeurs d'emploi inscrits Demandeurs d'emploi inscrits non-chômeurs	Tous les demandeurs d'emploi, chômeurs et non-chômeurs, qui sont inscrits aux offices régionaux de placement et cherchent un emploi. Demandeurs d'emploi qui sont inscrits aux offices régionaux de placement cependant qui, à la différence des chômeurs, ne sont pas immédiatement disponibles pour placement ou ont un emploi. Le nombre de demandeurs d'emploi non-chômeurs correspond à la différence entre le nombre de demandeurs d'emploi enregistrés et celui des chômeurs. Ils sont classés dans les quatre sous-catégories suivantes: nombre de personnes en programme d'emploi temporaire, en programme de reconversion et de perfectionnement, en gain intermédiaire et autres demandeurs d'emploi non-chômeurs.
Programmes d'emploi temporaire (PET)	Programmes financés par l'assurance-chômage dans le but de faciliter l'intégration ou la réinsertion professionnelles des assurés. Ils permettent aux participants de conserver leurs qualifications professionnelles et de développer de nouvelles aptitudes. L'emploi temporaire peut également prendre la forme de stages pratiques dans des entreprises ou dans l'administration ou de semestres de motivation pour les jeunes sortant de l'école.
Reconversion / perfectionnement	Le but des mesures de reconversion et de perfectionnement (cours) est d'améliorer rapidement et sensiblement l'aptitude au placement de l'assuré sur le marché du travail. La mesure peut également prendre la forme de stage de formation dans une entreprise ou dans le cadre d'une entreprise d'entraînement. Les demandeurs d'emploi non-chômeurs en mesure de reconversion ou de perfectionnement sont partiellement libérés de l'entretien de conseil afin de pouvoir se consacrer plus intensivement à la formation. Ils sont recensés dans le tableau 2c de la statistique des chômeurs. Les chômeurs en mesure de reconversion ou de perfectionnement ont par contre l'obligation de se présenter aux entretiens de conseil. Ces chômeurs sont recensés dans le tableau 1a de la statistique des chômeurs.
Gain intermédiaire	Est réputé gain intermédiaire tout gain que le bénéficiaire de l'assurance-chômage retire d'une activité salariée ou indépendante exercée pendant une période de contrôle dans le but d'éviter ou de diminuer le chômage.
Autres demandeurs d'emploi non-chômeurs	Entrent dans cette catégorie les bénéficiaires d'allocations d'initiation au travail, de la contribution aux frais de déplacement quotidien et aux frais de déplacement et de séjour hebdomadaires, des prestations au titre de l'encouragement d'une activité indépendante, les demandeurs d'emploi qui ne sont pas disponibles immédiatement pour placement pour cause de maladie, de service militaire ou d'autres motifs, les personnes licenciées qui restent encore parties à un rapport de travail jusqu'à l'expiration du délai de congé.
Aptitude au placement	Le chômeur est apte au placement lorsqu'il est prêt, en mesure et en droit d'accepter un travail convenable.
Effectifs	Nombre durant le jour de référence. Le dernier jour du mois sert de jour de référence.
Entrées / Sorties	Les entrées donnent la somme des nouvelles inscriptions au chômage avec le statut de 'chômeur' plus les passages du statut de 'non-chômeur' à celui de 'chômeurs'. Inversement, les sorties se composent des désinscriptions de chômeurs et des passages du statut de 'chômeur' à celui de 'non-chômeur'. En outre, au niveau national, d'autres flux sont également mesurables et démontrables (entrées et sorties des agrégats demandeurs d'emploi, non-chômeurs, sous-agrégats non-chômeurs, emplois vacants).
Désaisonnalisation	Méthode permettant d'éliminer la composante saisonnière d'une série chronologique. Le procédé X-12 utilisé ici recalcule toute la série pour chaque nouvelle donnée, d'où les fluctuations possibles des valeurs corrigées d'un mois à l'autre.
Age	Différence entre le jour de référence (dernier jour du mois) et la date de naissance (année et mois) de la personne concernée. La formation des classes se fait par étapes tous les cinq ans.
Chômage des jeunes	Chômeurs de 15 à 24 ans.
Durée écoulée	Différence entre la date de référence et la date d'inscription, déduction faite des périodes non considérées comme du chômage (programme d'occupation, gain intermédiaire, etc.).

Situation	<p>Auparavant actif: fin de l'activité professionnelle non antérieure de plus de 6 mois à l'inscription à l'office régional de placement.</p> <p>Premier emploi: vient de terminer sa formation (les apprentis sont considérés comme auparavant actifs).</p> <p>Reprise d'emploi: après interruption d'activité de 6 mois au moins.</p> <p>Recyclage, perfectionnement: chômeurs aptes au placement en cours de reconversion ou de perfectionnement.</p>
Taux de chômage	Nombre de chômeurs inscrits le jour de référence (dernier jour du mois) divisé par le nombre de personnes actives (depuis le 1 ^{er} janvier 2014: 4'493'249 personnes) selon le cumul des échantillons (pooling) sur la période de 2012 à 2014 des données du relevé structurel qui concernent la vie active de la population, multiplié par 100.
Personnes actives	<p>Personnes actives occupées (au moins une heure par semaine) ou sans emploi.</p> <p>Le taux de chômage est calculé en prenant comme dénominateur le nombre de personnes actives. Ventilé par régions, cantons, nationalités, classes d'âge et selon le sexe, le nombre de personnes actives influence divers tableaux de la statistique du marché du travail du SECO. Exception: pour les branches économiques et les professions, le taux de chômage n'est pas calculé sur la base du nombre de personnes actives, mais du nombre de personnes actives occupées.</p> <p>Depuis 2010, l'Office fédéral de la statistique (OFS) recense chaque année le nombre de personnes actives au moyen d'un échantillonnage dans le cadre du relevé structurel sur la vie active de la population. La réalisation d'un relevé structurel annuel permet de cumuler les résultats sur une période de plusieurs années (pooling). L'intérêt de cette façon de procéder est de disposer de données plus larges dans le domaine des personnes actives. Le SECO ne procède donc plus depuis le 1^{er} janvier 2014 au calcul du taux de chômage sur la base du nombre de personnes actives datant de 2010, mais sur celle de leur nombre déterminé dans le cadre d'un 'pooling' sur la période de 2012 à 2014 à partir de données du relevé structurel.</p> <p>Se fonder sur la méthode d'échantillonnage permet une adaptation plus régulière du dénominateur du taux de chômage que la méthode utilisée auparavant et reposant sur le recensement de la population (enquête exhaustive effectuée tous les dix ans). Le nombre de personnes actives sur lequel se base le SECO englobe également les diplomates et les fonctionnaires internationaux résidant en Suisse</p> <p>(Avant le 31 décembre 1999, le taux de chômage était calculé sur la base du nombre de personnes exerçant une activité lucrative de six heures hebdomadaires au moins. Cette base de calcul n'est plus disponible).</p>
Coefficients de variation des personnes actives	<p>Le coefficient de variation (CV) est une mesure de la dispersion relative, utilisée pour décrire la précision d'une valeur estimative. Il se calcule comme le rapport entre l'écart-type d'une distribution d'échantillonnage et la moyenne de cette distribution, multiplié par 100. (Le coefficient de variation décrit donc l'écart-type relatif d'une distribution d'échantillonnage, permettant ainsi de comparer la dispersion des valeurs mesurées lors de distributions avec des moyennes différentes).</p> <p>S'agissant du taux de chômage, le coefficient de variation permet au SECO de recourir à des lettres pour caractériser l'exactitude du nombre de personnes actives (du dénominateur relatif au taux de chômage): la lettre «A» indique que la valeur publiée peut diverger de la valeur réelle de 0,0 à 1,0 %, «B» de 1,1 à 2,0 %, «C» de 2,1 à 5,0 %, «D» de 5,1 à 10,0 %. Les taux de chômage dont le coefficient de variation des personnes actives présente un écart de plus de 10 % ne sont pas publiés..</p>
Branches économiques	Systématique selon NOGA-2008 (Nomenclature Générale des Activités économiques).
Groupes de professions	Classement selon la nomenclature suisse 2000 des emplois. Attribution à la dernière activité exercée.
Fonctions exercées	<p>Indépendant: propriétaire d'entreprise ou membre d'une société collective ou en commandite.</p> <p>Cadre: exerce des tâches de direction, coordination ou contrôle.</p> <p>Spécialiste: exécute des tâches complexes et sous sa responsabilité.</p> <p>Auxiliaire: exécute des tâches simples et ne nécessitant pas de formation élémentaire.</p> <p>Apprenti: fin ou rupture d'un apprentissage ou d'une formation élémentaire.</p> <p>Stagiaire: Personne au terme de la scolarité obligatoire ou d'une formation en Haute école disposant d'une brève expérience pratique dans un métier (en général 3 à 6 mois).</p> <p>Ecolier, étudiant: fin ou rupture d'une formation dans un établissement d'enseignement.</p> <p>Travailleur à domicile: effectue des travaux à la maison pour le compte d'une entreprise.</p>
Chômeurs de longue durée	Personnes au chômage depuis plus d'une année.
Places vacantes annoncées	Les places vacantes sont annoncées volontairement aux offices régionaux de placement qui gèrent les registres correspondants. Depuis le mois de juin 2009, une place vacante annoncée n'est plus automati-

quement retirée une fois sa date de validité passée: désormais, le conseiller ORP dispose d'un mois supplémentaire, une fois la date de validité atteinte, pour décider si la place vacante est définitivement retirée ou si la date de validité est prolongée. Dans ce dernier cas de figure, la place vacante reste dans l'effectif.

Temps de travail

Plein temps: 90% ou plus du temps de travail habituel.

Temps partiel: moins de 90% de ce temps.

Missing Values

Dans certains tableaux des valeurs manquent ce qui fait que le total indiqué ne correspond pas à la somme des valeurs.

...

Donnée non connue, sans objet ou non mentionnée pour des raisons statistiques.

-

Valeur nulle.

Définition de la notion de fin de droits

Un chômeur en fin de droits est un chômeur qui a épuisé son droit maximum aux indemnités journalières ou dont le droit aux indemnités journalières s'est éteint à l'expiration du délai-cadre de deux ans sans qu'il n'ait pu ouvrir un nouveau délai-cadre d'indemnisation. Le chômeur arrive en fin de droits dans le mois au cours duquel il a touché sa dernière indemnité journalière.

Le nombre maximum d'indemnités journalières dépend de la durée de cotisation et de l'âge.

La réglementation est la suivante depuis le 1er avril 2011:

- Ont droit à 260 indemnités journalières au maximum, les personnes dont la période de cotisation à l'assurance-chômage est de douze mois au moins tout en étant inférieure à 18 mois au cours des deux années précédant le chômage.
- Les personnes dont la durée de cotisation est supérieure à 18 mois ont droit à 400 indemnités journalières.
- Ont droit à 520 indemnités journalières, les personnes qui ont cotisé au moins 22 mois et ont plus de 55 ans ou bénéficient d'une rente-invalidité correspondant à un taux d'invalidité d'au moins 40 %.
- Les personnes jusqu'à 25 ans qui n'ont pas de charge d'entretien envers des tiers et dont la durée de cotisation est d'au moins douze mois ont droit au maximum à 200 indemnités journalières.
- Les personnes qui sont libérées des conditions relatives à la période de cotisation peuvent toucher au maximum 90 indemnités journalières.
- Les personnes qui ont ouvert un délai-cadre dans les quatre ans qui précèdent l'âge de la retraite AVS peuvent toucher 120 indemnités journalières supplémentaires.

Les conditions relatives au nombre maximum d'indemnités journalières étaient les suivantes entre le 1er juillet 2003 et le 31 mars 2011:

- Avait droit à 400 indemnités journalières l'assuré qui avait payé des cotisations à l'assurance-chômage pendant douze mois au moins
- Celui qui justifiait d'une période de cotisation de 18 mois et qui était âgé de plus de 55 ans ou touchait une rente de l'assurance-invalidité ou de l'assurance-accidents avait droit à 520 indemnités journalières.
- Les personnes qui avaient ouvert un délai-cadre dans les quatre ans qui précèdent l'âge de la retraite AVS pouvaient toucher 120 indemnités journalières supplémentaires.
- Celui qui était libéré des conditions relatives à la période de cotisation avait droit à 260 indemnités journalières au plus.
- Les personnes qui avaient droit à 400 indemnités journalières pouvaient toucher 120 indemnités journalières supplémentaires lorsque le taux de chômage des six derniers mois était supérieur à 5 % dans leur canton ou leur région de domicile. Le canton devait alors prendre en charge 20 % des coûts de ces indemnités supplémentaires.

Entre janvier 1997 et juin 2003, il suffisait d'avoir cotisé pendant six mois durant les deux ans qui précédaient le chômage pour ouvrir un délai-cadre d'indemnisation de deux ans. La plupart des assurés avaient droit à 520 indemnités journalières.

Avant 1997, le nombre d'indemnités journalières versées par l'assurance-chômage dépendait de la période de cotisation: six mois de cotisation donnaient droit à 170 indemnités journalières, douze mois à 250 et 18 mois à 400.

Pour des raisons pratiques liées aux versements, les données des caisses de chômage sur le nombre de chômeurs arrivés en fin de droits dans un mois donné ne sont disponibles qu'avec un décalage de deux mois.

Réductions de l'horaire de travail décomptées

On entend par là la réduction temporaire de l'horaire de travail ou la mise en disponibilité totale temporaire de travailleurs assortie normalement d'une réduction de salaire correspondante sous maintien du contrat de travail. Sont également considérés comme réductions de l'horaire de travail les arrêts de travail dus à des mesures prises par l'autorité ou d'autres circonstances indépendantes de la volonté de l'employeur. Un secteur d'exploitation peut, dans des cas particuliers, être assimilé à une entreprise. L'introduction de réductions de l'horaire de travail dans l'entreprise doit viser à pallier un recul temporaire des activités et à préserver des emplois. L'indemnité en cas de réduction de l'horaire de travail offre ainsi aux employeurs une alternative aux licenciements.

La statistique recense les réductions de l'horaire de travail décomptées et indemnisées par les caisses. Pour des raisons d'ordre pratique liées au versement des indemnités, les données des caisses de chômage sur les réductions de l'horaire de travail décomptées ne sont disponibles qu'après un délai de deux mois.