



Schweizerische Eidgenossenschaft  
Confédération suisse  
Confederazione Svizzera  
Confederaziun svizra

Département fédéral de l'économie,  
de la formation et de la recherche DEFR  
Secrétariat d'Etat à l'économie SECO

**en décembre 2018**

## **La situation sur le marché du travail**

**8 janvier 2019**

**Publication:**

Schweizerische Eidgenossenschaft  
Confédération suisse  
Confederazione Svizzera  
Confederaziun svizra

Secrétariat d'Etat à l'économie SECO

Direction du travail

Holzikofenweg 36

CH-3003 Berne

Tél. ++41 58 462 56 56

Fax ++41 58 462 56 00

[www.seco.admin.ch](http://www.seco.admin.ch)

Courriel: [info@seco.admin.ch](mailto:info@seco.admin.ch)

**Périodicité:**

„La situation sur le marché du travail“  
paraît chaque mois en français, en allemand et en italien

**ABONNEMENTS:**

Secrétariat d'Etat à l'économie SECO

Direction du travail

Statistiques et analyses du marché du travail

Holzikofenweg 36

CH-3003 Berne

Tél. ++41 58 480 62 73 / ++41 58 480 62 70

**PRIX DE L'ABONNEMENT:**

Suisse: Fr. 60.-- par an

étranger: Fr. 84.-- par an

**Internet:**

[www.seco.admin.ch](http://www.seco.admin.ch)

[www.travail.swiss](http://www.travail.swiss)

[www.amstat.ch](http://www.amstat.ch) (Statistiques et analyses du marché du travail)



## TABLE DES MATIERES

### BREF APERCU

Aperçu des chiffres	4
---------------------	---

### TABLEAUX ET GRAPHIQUES

T1a: Chômeurs inscrits	6
T1b: Taux de chômage	7
G1: Chômeurs inscrits, selon le sexe, la nationalité et la durée	7
T2a: Chômeurs inscrits selon les cantons	8
T2b: Taux de chômage selon les cantons	9
T2c: Demandeurs d'emploi inscrits selon les cantons	10
G2: Part des demandeurs d'emploi inscrits non-chômeurs	12
G3: Demandeurs d'emploi et chômeurs inscrits	13
G4: Part des chômeurs de longue durée au total des chômeurs	13
G5: Taux de chômage par canton	14
G6: Taux de chômage par canton	14
T3: Chômeurs inscrits selon les branches économiques	15
T4: Chômeurs inscrits selon les groupes de professions	16
T5: Chômeurs inscrits selon les classes d'âge	17
T6: Chômeurs inscrits selon la dernière fonction exercée	18
G7: Chômeurs inscrits selon la dernière fonction exercée	18
T7: Chômeurs de longue durée	19
T8: Chômage des jeunes (15-24 ans)	20
T9: Places vacantes annoncées	21
T10: Série chronologique chômeurs inscrits	22
T11: Série chronologique taux de chômage	22
T12: Série chronologique demandeurs d'emploi inscrits	23
T13: Réductions de l'horaire de travail décomptées	24
G8: Réduction de l'horaire de travail, heures de travail perdues décomptées	24
T14: Arrivées en fin de droits	25
G9: Arrivées en fin de droits	25

EXPLICATIONS	26
--------------	----

**Les chômeurs inscrits en décembre 2018**

Selon les relevés du Secrétariat d'Etat à l'économie (SECO), à fin décembre 2018, 119'661 personnes étaient inscrites au chômage auprès des offices régionaux de placement (ORP), soit 9'187 de plus que le mois précédent. Le taux de chômage a augmenté, passant de 2,5% en novembre 2018 à 2,7% pendant le mois sous revue. Le chômage a diminué de 26'993 personnes (-18,4%) par rapport au mois correspondant de l'année précédente.

**Le chômage des jeunes en décembre 2018**

Le chômage des jeunes (de 15 à 24 ans) a augmenté de 152 personnes (+1,2%), passant à 13'172. Par rapport au même mois de l'année précédente, il a diminué de 3'508 personnes (-21,0%).

**Chômeurs de 50 ans et plus en décembre 2018**

Le nombre des chômeurs de 50 ans et plus a augmenté de 2'490 personnes (+8,1%) pour s'établir à 33'168 personnes. Par rapport au même mois de l'année précédente, cela correspond à une diminution de 6'138 personnes (-15,6%).

**Demandeurs d'emploi en décembre 2018**

L'ensemble des demandeurs d'emploi inscrits se chiffre à 197'950 personnes, soit 7'738 de plus que le mois précédent et 14'068 (-6,6%) de moins qu'au même mois de l'année précédente.

**Places vacantes annoncées en décembre 2018**

Le 1<sup>er</sup> juillet 2018, l'obligation d'annoncer les postes vacants pour les genres de professions dont le taux de chômage national atteint au moins 8% a été introduite dans toute la Suisse. Il a diminué de 2'672 en décembre, passant à 26'904. Parmi ces 26'904 places, 15'769 étaient soumises à l'obligation d'annonce.

**Réductions de l'horaire de travail décomptées en octobre 2018**

En octobre 2018, les réductions de l'horaire de travail (chômage partiel) ont touché 919 personnes, soit 498 de plus (+118,3%) que le mois précédent. Le nombre d'entreprises ayant eu recours à de telles mesures a augmenté de 10 unités (+16,4%), passant à 71, celui des heures de travail perdues de 31'413 unités (+134,9%), pour s'établir à 54'697 heures. L'année précédente à la même époque (octobre 2017), le chômage partiel avait sévi dans 176 entreprises, touchant 1'699 personnes et entraînant la perte de 114'679 heures de travail.

**Personnes arrivées en fin de droits en octobre 2018**

Selon les données provisoires fournies par les caisses de chômage, 2'987 personnes ont épuisé leurs droits aux prestations de l'assurance-chômage dans le courant du mois d'octobre 2018.

**Aperçu des chiffres**

CHÔMAGE	Décembre 2018	Novembre 2018	Décembre 2017	Variation par rapport			
				au mois préc.		à l'année préc.	
				absolue	en %	absolue	en %
- Chômeurs inscrits	119'661	110'474	146'654	9'187	8.3	-26'993	-18.4
- Taux de chômage	2.7%	2.5%	3.3%	...	0.2 *)	...	-0.6 *)
- Jeunes chômeurs **)	13'172	13'020	16'680	152	1.2	-3'508	-21.0
- Taux de chômage des jeunes	2.4%	2.4%	3.0%	...	- *)	...	-0.6 *)
- Chômeurs 50 ans et plus	33'168	30'678	39'306	2'490	8.1	-6'138	-15.6
- Taux de chômage des 50 ans et plus	2.5%	2.3%	2.9%	...	0.2 *)	...	-0.4 *)
- Chômeurs de longue durée	15'993	15'519	21'994	474	3.1	-6'001	-27.3
- Demandeurs d'emploi	197'950	190'212	212'018	7'738	4.1	-14'068	-6.6
<b>PLACES VACANTES ANNONCÉES</b>	<b>26'904</b>	<b>29'576</b>	<b>10'704</b>	<b>-2'672</b>	<b>-9.0</b>	<b>16'200</b>	<b>151.3</b>

\*) en points de pourcentage

\*\*) 15 à 24 ans

## Rétrospective: le chômage en 2018 / moyennes annuelles 2018

En 2018, le chômage a nettement reculé en Suisse par rapport à l'année précédente. Le nombre de chômeurs en *moyenne annuelle* pour 2018, à 118'103 personnes, est inférieur de 25'039 personnes ou de 17,5% au chiffre de 2017. Il en résulte pour l'année sous revue 2018 *un taux de chômage annuel moyen* de 2,6%, ce qui représente une baisse de 0,6 point de pourcentage par rapport à 2017 (3,2%).

Entre janvier et juillet 2018, le chômage s'est fortement résorbé, affichant un recul de plus de 43'000 personnes, de 149'161 à 106'052 chômeurs. À l'été et à l'automne, les chiffres mensuels du chômage se sont maintenus à leur bas niveau, à l'exception, comme chaque année à cette période, d'une légère hausse du nombre des jeunes chômeurs en août, au moment où les jeunes terminent leur formation. De façon modérée à partir de novembre, puis plus marquée en décembre, les chiffres du chômage sont repartis à la hausse, sous le seul effet des fluctuations saisonnières. Mais après la forte baisse enregistrée au premier semestre, le nombre de chômeurs n'est remonté que de 13'600 personnes – soit moins d'un tiers de la baisse – pour atteindre 119'661 personnes fin décembre. Ainsi, le niveau de chômage en fin d'année n'avait plus été aussi bas depuis 10 ans.

Il est à noter que le taux de chômage après correction des variations saisonnières, qui depuis octobre 2015 et pendant un an et demi avait résolument stagné à 3,3%, est en recul constant et durable depuis mai 2017. Il atteint un taux de 2,4% depuis novembre 2018.

Au tournant 2017/18, le nombre de *demandeurs d'emploi* (somme des chômeurs inscrits et des demandeurs d'emploi qui ne sont pas au chômage) est resté pendant les mois d'hiver (décembre et janvier) au-dessus de 210'000 personnes, mais à un niveau déjà nettement inférieur aux pics des deux années précédentes. De plus, à partir de février, le nombre de demandeurs d'emploi a à son tour entamé une baisse rapide et conséquente. Dès le mois de juin, il était descendu sous la barre des 180'000 personnes, pour atteindre en septembre son plus bas niveau annuel, et même pluriannuel, à 178'499 personnes (niveau atteint pour la dernière fois en octobre 2012). Ainsi, le nombre de demandeurs d'emploi a globalement régressé de plus de 34'600 personnes entre janvier et septembre 2018. À partir d'octobre, toutefois, il est reparti rapidement à la hausse pour atteindre fin décembre 197'950 personnes, soit 19'500 de plus qu'au plus bas niveau de l'année, pour se stabiliser malgré tout, pour la première fois depuis 2012, sous la barre des 200'000 personnes en fin d'année. Le nombre de demandeurs d'emploi à la fin de l'année 2018 est ainsi nettement inférieur à son niveau du début d'année. En moyenne annuelle, 191'009 personnes étaient en 2018 à la recherche d'un emploi, ce qui représente un recul considérable, de 15'139 personnes, par rapport à la moyenne de l'année précédente.

Le *taux de chômage des jeunes* (15-24 ans) perd en moyenne 0,7 point de pourcentage par rapport à l'an passé, pour atteindre une moyenne annuelle de 2,4%.

Quant au *taux de chômage des seniors actifs* (50 ans et plus), il a également régressé, à 2,5% en moyenne annuelle (-0,3 point de pourcentage par rapport à 2017).

L'exercice 2018 se soldera pour le fonds de compensation de l'assurance-chômage, selon les estimations actuelles, par des recettes de cotisations de 7,19 milliards de francs (2017: 7,07 milliards) et des recettes totales de 7,85 milliards de francs (2017: 7,72 milliards), des dépenses totales de 6,74 milliards de francs (2017: 7,32 milliards) et un excédent de 1,11 milliards de francs (2017: 401 millions). Les prêts cumulés accordés par la Trésorerie de la Confédération s'élèvent à 1,1 milliards de francs (2017: 2,2 milliards). Les données de planification financière actuelles fondées sur les pronostics d'évolution du marché du travail en 2019 laissent espérer un désendettement total du fonds au 31 décembre 2019.

Depuis 1991, la Suisse possède parallèlement aux statistiques du SECO sur le chômage, d'autres statistiques portant sur la population sans activité lucrative: l'Enquête suisse sur la population active (ESPA) de l'Office fédéral de la statistique (OFS). Basées sur les directives du Bureau international du travail (BIT/ILO/IAA) et d'EUROSTAT, ces dernières sont utilisées pour les comparaisons internationales. Les méthodes de récolte des données des deux statistiques sont différentes. Contrairement au SECO (recensement mensuel exhaustif des chômeurs inscrits auprès des ORP), l'OFS s'appuie sur des récoltes d'échantillons effectuées chaque trimestre via des interviews par téléphone et des extrapolations. Si chacune de ces deux méthodes de récolte mène à des résultats différents, les conclusions issues des deux statistiques se complètent.

## T1a: Chômeurs inscrits

Moyenne annuelle		Nov. 2018		Décembre 2018							
2017	2018			Effectifs	Variation par rapport				Flux		
		au mois précédent			au mois de l'année précédente		Entrées	Sorties			
Effectifs		Nombre		Part (en %)	absolue	relative (en %)			absolue	relative (en %)	
143142	118103	110474	<b>Total</b>	<b>119661</b>	100.0	9187	8.3	-26993	-18.4	34009	24822
...	...	<i>109904</i>	<b>Désaisonnalisé <sup>1)</sup></b>	<b>108249</b>	...	-1655	-1.5	...	...	...	...
			<b>Selon la région:</b>								
89505	71993	67051	<b>Suisse alémanique</b>	<b>71343</b>	59.6	4292	6.4	-19258	-21.3	19760	15471
53637	46110	43423	<b>Suisse romande et Tessin</b>	<b>48318</b>	40.4	4895	11.3	-7735	-13.8	14249	9351
			<b>Selon le sexe:</b>								
63077	52714	49359	<b>Femmes</b>	<b>49289</b>	41.2	-70	-0.1	-12165	-19.8	11279	11349
80065	65389	61115	<b>Hommes</b>	<b>70372</b>	58.8	9257	15.1	-14828	-17.4	22730	13473
			<b>Selon la nationalité:</b>								
76734	63339	58630	<b>Suisses</b>	<b>61156</b>	51.1	2526	4.3	-14821	-19.5	14995	12494
66409	54764	51844	<b>Etrangers</b>	<b>58505</b>	48.9	6661	12.8	-12172	-17.2	19014	12328
			<b>Selon l'âge:</b>								
17001	13227	13020	<b>15-24 ans</b>	<b>13172</b>	11.0	152	1.2	-3508	-21.0	4203	3870
88318	71825	66776	<b>25-49 ans</b>	<b>73321</b>	61.3	6545	9.8	-17347	-19.1	21648	15093
37823	33051	30678	<b>50 ans et plus</b>	<b>33168</b>	27.7	2490	8.1	-6138	-15.6	8158	5859
			<b>Selon le temps de travail:</b>								
123840	97909	91393	<b>Plein temps</b>	<b>100640</b>	84.1	9247	10.1	-26953	-21.1	30217	20989
19302	20194	19081	<b>Temps partiel</b>	<b>19021</b>	15.9	-60	-0.3	-40	-0.2	3792	3833
			<b>Selon la durée écoulée:</b>								
85826	72872	72182	<b>1-6 mois</b>	<b>79259</b>	66.2	7077	9.8	-13878	-14.9	...	...
33978	27288	22773	<b>7-12 mois</b>	<b>24409</b>	20.4	1636	7.2	-7114	-22.6	...	...
23339	17943	15519	<b>&gt; 1 année</b>	<b>15993</b>	13.4	474	3.1	-6001	-27.3	...	...
			<b>Selon la situation:</b>								
138840	112650	104029	<b>Auparavant actif</b>	<b>113382</b>	94.8	9353	9.0	-29133	-20.4	...	...
2675	2954	3355	<b>Premier emploi</b>	<b>3159</b>	2.6	-196	-5.8	601	23.5	...	...
1628	2499	3090	<b>Reprise d'emploi</b>	<b>3120</b>	2.6	30	1.0	1539	97.3	...	...

L'explication des termes se trouve en pages 26 à 28.

<sup>1)</sup> Méthode permettant d'éliminer la composante saisonnière d'une série chronologique. Le procédé X-12 utilisé ici recalcule toute la série pour chaque nouvelle donnée, d'où les fluctuations possibles des valeurs corrigées d'un mois à l'autre. Ces valeurs apparaissent en italique.

5713 des 119661 personnes au chômage ont participé à une mesure de reconversion ou de perfectionnement.

## T1b: Taux de chômage

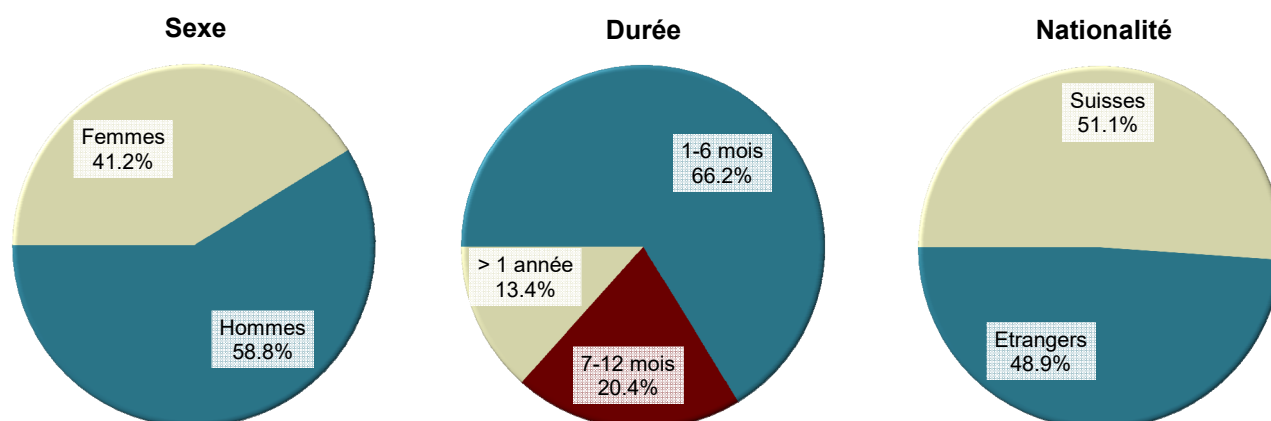
Moyenne annuelle		Novembre 2018		Décembre 2018		
2017	2018			Taux	CV <sup>1)</sup>	Variation en points de % par rapport
		au mois précédent				
Taux						
3.2	2.6	2.5	<b>Total</b>	<b>2.7</b> A	0.2	-0.6
...	...	2.4	<b>Désaisonnalisé <sup>2)</sup></b>	<b>2.4</b> A	-	...
			<b>Selon la région:</b>			
2.8	2.2	2.1	<b>Suisse alémanique</b>	<b>2.2</b> A	0.1	-0.6
4.2	3.6	3.4	<b>Suisse romande et Tessin</b>	<b>3.8</b> A	0.4	-0.6
			<b>Selon le sexe:</b>			
3.1	2.6	2.4	<b>Femmes</b>	<b>2.4</b> A	-	-0.6
3.3	2.7	2.5	<b>Hommes</b>	<b>2.9</b> A	0.4	-0.6
			<b>Selon la nationalité:</b>			
2.3	1.9	1.8	<b>Suisses</b>	<b>1.8</b> A	-	-0.5
5.7	4.7	4.5	<b>Etrangers</b>	<b>5.1</b> A	0.6	-1.0
			<b>Selon l'âge:</b>			
3.1	2.4	2.4	<b>15-24 ans</b>	<b>2.4</b> A	-	-0.6
3.4	2.8	2.6	<b>25-49 ans</b>	<b>2.8</b> A	0.2	-0.7
2.8	2.5	2.3	<b>50 ans et plus</b>	<b>2.5</b> A	0.2	-0.4

L'explication des termes se trouve en pages 26 à 28.

<sup>1)</sup> Coefficient de variation (CV): A=0.0-1.0%, B=1.1-2.0%, C=2.1-5.0%, D=5.1-10.0%, E=10.1-16.5%, F=16.6-25.0%, G>25%.

<sup>2)</sup> Méthode permettant d'éliminer la composante saisonnière d'une série chronologique. Le procédé X-12 utilisé ici recalcule toute la série pour chaque nouvelle donnée, d'où les fluctuations possibles des valeurs corrigées d'un mois à l'autre. Ces valeurs apparaissent en italique.

### G1: Chômeurs inscrits, selon le sexe, la nationalité et la durée décembre 2018



## T2a: Chômeurs inscrits selon les cantons

Moyenne annuelle		Nov. 2018		Décembre 2018							
2017	2018			Effectifs		Variation par rapport				Flux	
Effectifs				Nombre	Part (en %)	au mois précédent		au mois de l'année précédente		Entrées	Sorties
						absolue	relative (en %)	absolue	relative (en %)		
143142	118103	110474	<b>Total</b>	<b>119661</b>	100.0	9187	8.3	-26993	-18.4	34009	24822
29111	21793	19377	<b>Zurich</b>	<b>20136</b>	16.8	759	3.9	-9266	-31.5	4499	3740
14566	10764	10330	<b>Berne</b>	<b>11313</b>	9.5	983	9.5	-2513	-18.2	3689	2711
4229	3983	3765	<b>Lucerne</b>	<b>4043</b>	3.4	278	7.4	-478	-10.6	1133	851
195	152	184	<b>Uri</b>	<b>216</b>	0.2	32	17.4	-2	-0.9	94	63
1566	1215	1132	<b>Schwytz</b>	<b>1173</b>	1.0	41	3.6	-494	-29.6	336	295
188	150	166	<b>Obwald</b>	<b>160</b>	0.1	-6	-3.6	-48	-23.1	71	78
271	242	256	<b>Nidwald</b>	<b>265</b>	0.2	9	3.5	-41	-13.4	91	81
477	379	351	<b>Glaris</b>	<b>380</b>	0.3	29	8.3	-70	-15.6	118	90
1644	1486	1442	<b>Zoug</b>	<b>1519</b>	1.3	77	5.3	-157	-9.4	403	326
4549	4455	4300	<b>Fribourg</b>	<b>4868</b>	4.1	568	13.2	-361	-6.9	1580	1019
4123	3349	2885	<b>Soleure</b>	<b>3113</b>	2.6	228	7.9	-1080	-25.8	908	686
3726	3362	3211	<b>Bâle-Ville</b>	<b>3436</b>	2.9	225	7.0	-280	-7.5	818	584
4305	3362	2891	<b>Bâle-Campagne</b>	<b>3008</b>	2.5	117	4.0	-1386	-31.5	755	640
1402	1367	1362	<b>Schaffhouse</b>	<b>1465</b>	1.2	103	7.6	77	5.5	302	202
542	461	484	<b>Appenzell Rh.-Ext.</b>	<b>526</b>	0.4	42	8.7	-1	-0.2	137	95
85	88	72	<b>Appenzell Rh.-Int.</b>	<b>93</b>	0.1	21	29.2	-15	-13.9	35	14
6554	5532	5382	<b>Saint-Gall</b>	<b>5707</b>	4.8	325	6.0	-928	-14.0	1546	1222
1675	1476	1660	<b>Grisons</b>	<b>1653</b>	1.4	-7	-0.4	-287	-14.8	1057	1065
11462	9735	9170	<b>Argovie</b>	<b>9879</b>	8.3	709	7.7	-2046	-17.2	2742	2028
3385	3097	2931	<b>Thurgovie</b>	<b>3258</b>	2.7	327	11.2	-243	-6.9	1026	700
5667	4953	5211	<b>Tessin</b>	<b>5490</b>	4.6	279	5.4	-670	-10.9	1275	992
17942	15081	14144	<b>Vaud</b>	<b>15661</b>	13.1	1517	10.7	-1959	-11.1	4629	3103
6230	5388	4860	<b>Valais</b>	<b>6919</b>	5.8	2059	42.4	-916	-11.7	3882	1827
5173	4233	3637	<b>Neuchâtel</b>	<b>3821</b>	3.2	184	5.1	-1322	-25.7	845	659
12383	10633	10010	<b>Genève</b>	<b>10212</b>	8.5	202	2.0	-2156	-17.4	1736	1536
1693	1366	1261	<b>Jura</b>	<b>1347</b>	1.1	86	6.8	-351	-20.7	302	215

L'explication des termes se trouve en pages 26 à 28.



## T2b: Taux de chômage selon les cantons

Moyenne annuelle		Novembre 2018		Décembre 2018		
2017	2018			Taux	CV <sup>1)</sup>	Variation en points de % par rapport
Taux		au mois précédent				
3.2	2.6	2.5	<b>Total</b>	<b>2.7</b> A	0.2	-0.6
3.5	2.7	2.4	<b>Zurich</b>	<b>2.5</b> A	0.1	-1.1
2.6	1.9	1.8	<b>Berne</b>	<b>2.0</b> A	0.2	-0.5
1.9	1.8	1.7	<b>Lucerne</b>	<b>1.8</b> A	0.1	-0.2
1.0	0.8	1.0	<b>Uri</b>	<b>1.1</b> C	0.1	-
1.8	1.4	1.3	<b>Schwytz</b>	<b>1.3</b> A	-	-0.6
0.9	0.7	0.8	<b>Obwald</b>	<b>0.8</b> B	-	-0.2
1.1	1.0	1.1	<b>Nidwald</b>	<b>1.1</b> B	-	-0.2
2.1	1.7	1.6	<b>Glaris</b>	<b>1.7</b> B	0.1	-0.3
2.4	2.2	2.1	<b>Zoug</b>	<b>2.2</b> B	0.1	-0.3
2.8	2.7	2.6	<b>Fribourg</b>	<b>3.0</b> A	0.4	-0.2
2.8	2.3	2.0	<b>Soleure</b>	<b>2.1</b> A	0.1	-0.8
3.8	3.4	3.2	<b>Bâle-Ville</b>	<b>3.5</b> A	0.3	-0.2
2.9	2.3	2.0	<b>Bâle-Campagne</b>	<b>2.0</b> A	-	-1.0
3.2	3.1	3.1	<b>Schaffhouse</b>	<b>3.4</b> B	0.3	0.2
1.8	1.5	1.6	<b>Appenzell Rh.-Ext.</b>	<b>1.7</b> B	0.1	-
0.9	1.0	0.8	<b>Appenzell Rh.-Int.</b>	<b>1.0</b> C	0.2	-0.2
2.4	2.0	1.9	<b>Saint-Gall</b>	<b>2.1</b> A	0.2	-0.3
1.5	1.3	1.5	<b>Grisons</b>	<b>1.5</b> A	-	-0.3
3.1	2.7	2.5	<b>Argovie</b>	<b>2.7</b> A	0.2	-0.6
2.3	2.1	2.0	<b>Thurgovie</b>	<b>2.2</b> A	0.2	-0.1
3.4	3.0	3.1	<b>Tessin</b>	<b>3.3</b> A	0.2	-0.4
4.5	3.8	3.6	<b>Vaud</b>	<b>3.9</b> A	0.3	-0.5
3.6	3.1	2.8	<b>Valais</b>	<b>4.0</b> A	1.2	-0.5
5.6	4.6	3.9	<b>Neuchâtel</b>	<b>4.1</b> A	0.2	-1.5
5.3	4.5	4.3	<b>Genève</b>	<b>4.4</b> A	0.1	-0.9
4.6	3.7	3.4	<b>Jura</b>	<b>3.7</b> B	0.3	-0.9

L'explication des termes se trouve en pages 26 à 28.

<sup>1)</sup> Coefficient de variation (CV): A=0.0-1.0%, B=1.1-2.0%, C=2.1-5.0%, D=5.1-10.0%, E=10.1-16.5%, F=16.6-25.0%, G>25%.

Si l'on ne tenait pas compte de l'influence de l'aide aux chômeurs et de l'aide sociale versées par les cantons, le taux de chômage des cantons suivants serait plus bas (pp = point de pourcentage):

VD (-0.4 pp), SH (-0.2 pp), GE (-0.2 pp), ZH (-0.1 pp), FR (-0.1 pp).

## T2c: Demandeurs d'emploi inscrits selon les cantons

Moyenne annuelle		Nov. 2018		Décembre 2018					
2017	2018			Effectifs		Variation par rapport			
Effectifs				au mois précédent		au mois de l'année précédente			
						Nombre	Part (en %)	absolue	relative (en %)
206148	191009	190212	<b>Total</b>	<b>197950</b>	100.0	7738	4.1	-14068	-6.6
36226	33044	32421	<b>Zurich</b>	<b>33300</b>	16.8	879	2.7	-3294	-9.0
19537	17498	17868	<b>Berne</b>	<b>18495</b>	9.3	627	3.5	-1552	-7.7
7208	6880	6911	<b>Lucerne</b>	<b>7185</b>	3.6	274	4.0	-275	-3.7
350	302	344	<b>Uri</b>	<b>377</b>	0.2	33	9.6	5	1.3
2362	2192	2210	<b>Schwytz</b>	<b>2313</b>	1.2	103	4.7	-158	-6.4
344	290	302	<b>Obwald</b>	<b>294</b>	0.1	-8	-2.6	-38	-11.4
480	451	477	<b>Nidwald</b>	<b>473</b>	0.2	-4	-0.8	-1	-0.2
775	676	663	<b>Glaris</b>	<b>684</b>	0.3	21	3.2	-66	-8.8
2739	2499	2441	<b>Zoug</b>	<b>2498</b>	1.3	57	2.3	-231	-8.5
8319	7787	7744	<b>Fribourg</b>	<b>8286</b>	4.2	542	7.0	-679	-7.6
6860	6180	6012	<b>Soleure</b>	<b>6130</b>	3.1	118	2.0	-717	-10.5
5519	5186	5114	<b>Bâle-Ville</b>	<b>5259</b>	2.7	145	2.8	-322	-5.8
5785	5596	5540	<b>Bâle-Campagne</b>	<b>5626</b>	2.8	86	1.6	-269	-4.6
2509	2458	2513	<b>Schaffhouse</b>	<b>2544</b>	1.3	31	1.2	53	2.1
917	804	828	<b>Appenzell Rh.-Ext.</b>	<b>852</b>	0.4	24	2.9	-55	-6.1
128	127	115	<b>Appenzell Rh.-Int.</b>	<b>138</b>	0.1	23	20.0	-20	-12.7
10939	9841	10053	<b>Saint-Gall</b>	<b>10217</b>	5.2	164	1.6	-768	-7.0
3192	2640	2757	<b>Grisons</b>	<b>2860</b>	1.4	103	3.7	-496	-14.8
15960	15310	15546	<b>Argovie</b>	<b>15917</b>	8.0	371	2.4	-326	-2.0
5997	5684	5595	<b>Thurgovie</b>	<b>5820</b>	2.9	225	4.0	-429	-6.9
9239	8901	9713	<b>Tessin</b>	<b>10069</b>	5.1	356	3.7	133	1.3
25706	24447	24117	<b>Vaud</b>	<b>25294</b>	12.8	1177	4.9	-1003	-3.8
9766	8957	8414	<b>Valais</b>	<b>10501</b>	5.3	2087	24.8	-1242	-10.6
6858	6048	5613	<b>Neuchâtel</b>	<b>5737</b>	2.9	124	2.2	-1066	-15.7
15970	15150	14955	<b>Genève</b>	<b>15063</b>	7.6	108	0.7	-759	-4.8
2465	2062	1946	<b>Jura</b>	<b>2018</b>	1.0	72	3.7	-493	-19.6

L'explication des termes se trouve en pages 26 à 28.

Décembre 2018												
Situation des demandeurs d'emploi non-chômeurs 1)												
Cantons	Programmes d'emploi temporaire	Variation par rapport au mois précédent		Reconversion/perfectionnement 2)	Variation par rapport au mois précédent		Gain intermédiaire	Variation par rapport au mois précédent		Autres demandeurs d'emploi non-chômeurs	Variation par rapport au mois précédent	
		absolue	relative (en %)		absolue	relative (en %)		absolue	relative (en %)		absolue	relative (en %)
CH	<b>9305</b>	-921	-9.0	<b>582</b>	-461	-44.2	<b>37425</b>	-473	-1.2	<b>30977</b>	406	1.3
ZH	<b>1118</b>	-38	-3.3	<b>1</b>	-1	-50.0	<b>5155</b>	-27	-0.5	<b>6890</b>	186	2.8
BE	<b>830</b>	-338	-28.9	-	-	-	<b>3000</b>	-35	-1.2	<b>3352</b>	17	0.5
LU	<b>367</b>	-4	-1.1	<b>5</b>	-5	-50.0	<b>1344</b>	-38	-2.7	<b>1426</b>	43	3.1
UR	<b>34</b>	-8	-19.0	-	-	-	<b>66</b>	-2	-2.9	<b>61</b>	11	22.0
SZ	<b>182</b>	12	7.1	-	-	-	<b>352</b>	-28	-7.4	<b>606</b>	78	14.8
OW	<b>28</b>	-	-	-	-	-	<b>44</b>	3	7.3	<b>62</b>	-5	-7.5
NW	<b>41</b>	-2	-4.7	-	-	-	<b>71</b>	-6	-7.8	<b>96</b>	-5	-5.0
GL	<b>18</b>	-9	-33.3	<b>12</b>	-10	-45.5	<b>131</b>	-8	-5.8	<b>143</b>	19	15.3
ZG	<b>120</b>	-16	-11.8	-	-	-	<b>369</b>	-13	-3.4	<b>490</b>	9	1.9
FR	<b>670</b>	-8	-1.2	-	-	-	<b>1710</b>	-91	-5.1	<b>1038</b>	73	7.6
SO	<b>251</b>	-3	-1.2	<b>5</b>	-2	-28.6	<b>1443</b>	-103	-6.7	<b>1318</b>	-2	-0.2
BS	<b>216</b>	-31	-12.6	-	-	-	<b>954</b>	-1	-0.1	<b>653</b>	-48	-6.8
BL	<b>171</b>	3	1.8	<b>31</b>	-67	-68.4	<b>1217</b>	-29	-2.3	<b>1199</b>	62	5.5
SH	<b>100</b>	-18	-15.3	<b>6</b>	-4	-40.0	<b>528</b>	-12	-2.2	<b>445</b>	-38	-7.9
AR	<b>18</b>	-2	-10.0	-	-1	-100.0	<b>152</b>	-8	-5.0	<b>156</b>	-7	-4.3
AI	<b>2</b>	-1	-33.3	-	-	-	<b>30</b>	-4	-11.8	<b>13</b>	7	116.7
SG	<b>419</b>	-28	-6.3	-	-	-	<b>1917</b>	-42	-2.1	<b>2174</b>	-91	-4.0
GR	<b>157</b>	-28	-15.1	-	-	-	<b>676</b>	142	26.6	<b>374</b>	-4	-1.1
AG	<b>468</b>	-10	-2.1	-	-	-	<b>3288</b>	-120	-3.5	<b>2282</b>	-208	-8.4
TG	<b>329</b>	-25	-7.1	-	-	-	<b>1226</b>	-37	-2.9	<b>1007</b>	-40	-3.8
TI	<b>715</b>	-49	-6.4	<b>1</b>	1	-	<b>2454</b>	27	1.1	<b>1409</b>	98	7.5
VD	<b>1490</b>	-168	-10.1	<b>403</b>	-229	-36.2	<b>5099</b>	-116	-2.2	<b>2641</b>	173	7.0
VS	<b>526</b>	-101	-16.1	<b>58</b>	-78	-57.4	<b>2245</b>	183	8.9	<b>753</b>	24	3.3
NE	<b>284</b>	-	-	<b>2</b>	-4	-66.7	<b>927</b>	-48	-4.9	<b>703</b>	-8	-1.1
GE	<b>682</b>	-50	-6.8	<b>58</b>	-61	-51.3	<b>2659</b>	-49	-1.8	<b>1452</b>	66	4.8
JU	<b>69</b>	1	1.5	-	-	-	<b>368</b>	-11	-2.9	<b>234</b>	-4	-1.7

L'explication des termes se trouve en pages 26 à 28.

1) Demandeurs d'emploi inscrits moins chômeurs inscrits = demandeurs d'emploi non-chômeurs.

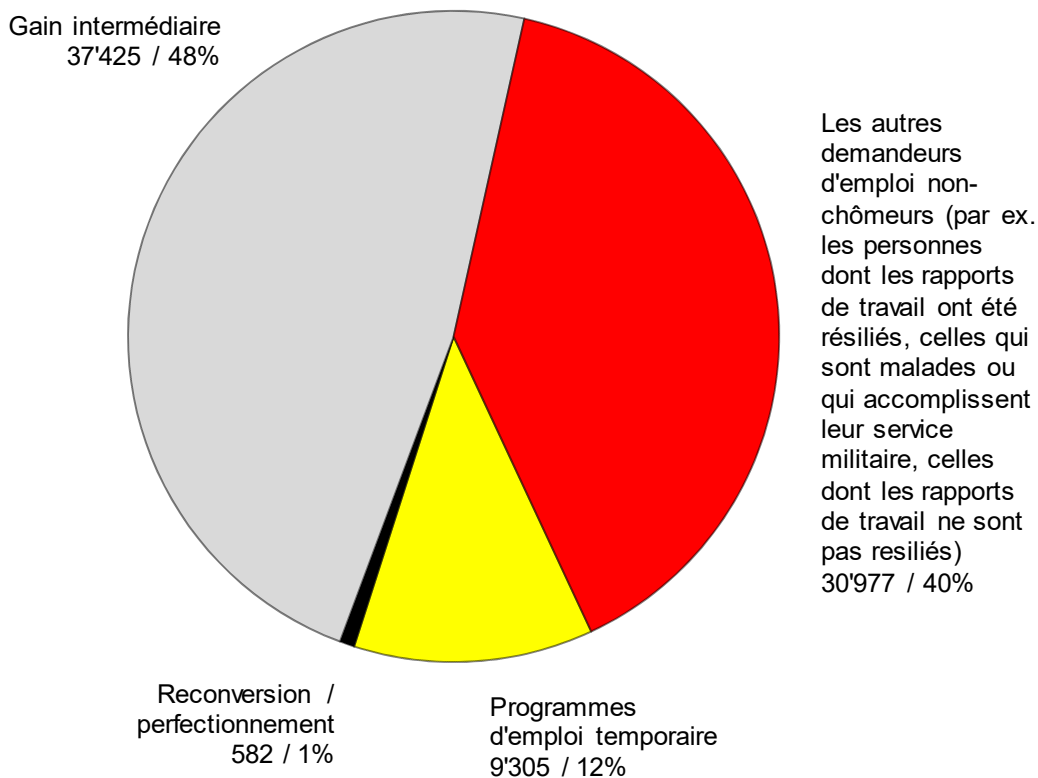
2) Sont recensées les personnes qui, conformément à l'art. 60, al. 4, de la loi sur l'assurance-chômage, ne sont pas aptes au placement pendant la durée de leur mesure de reconversion ou de perfectionnement.

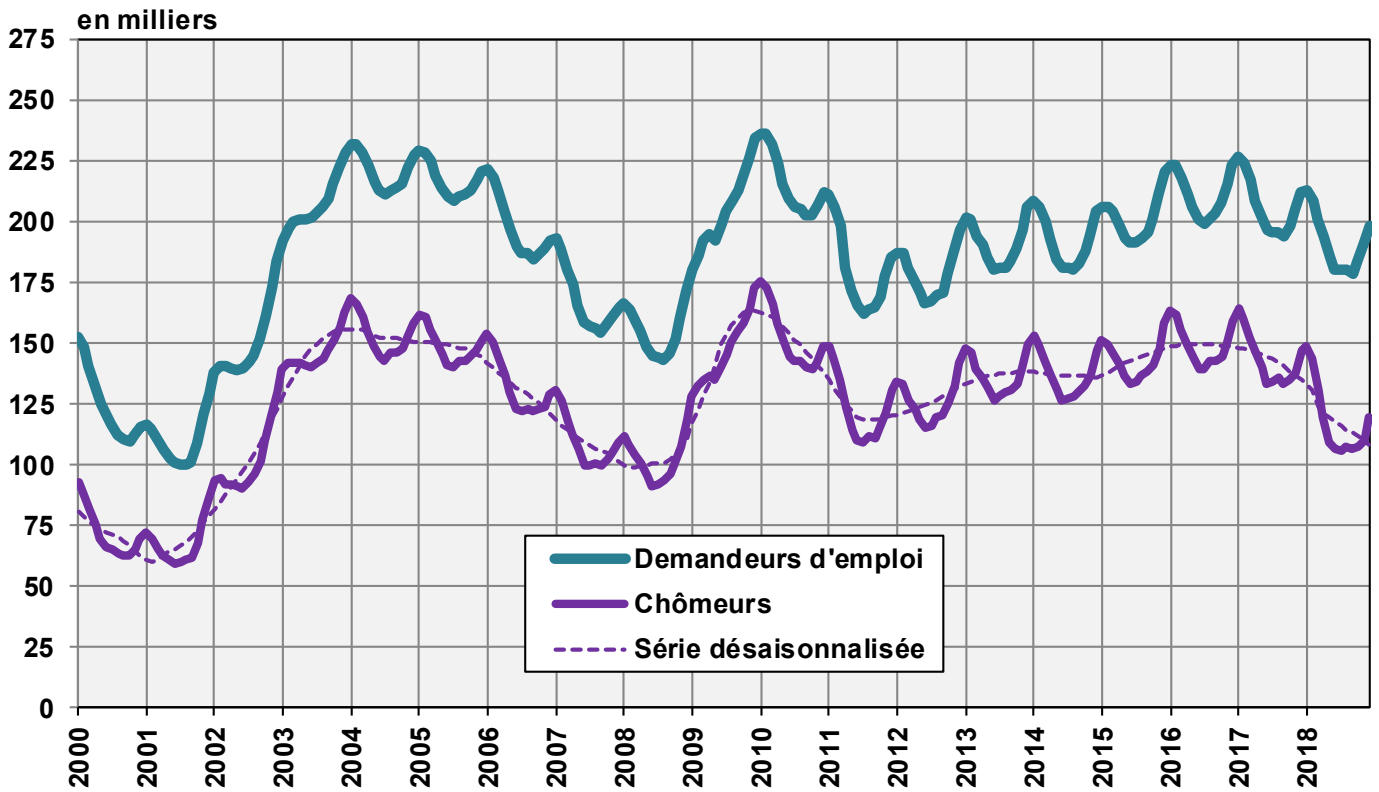
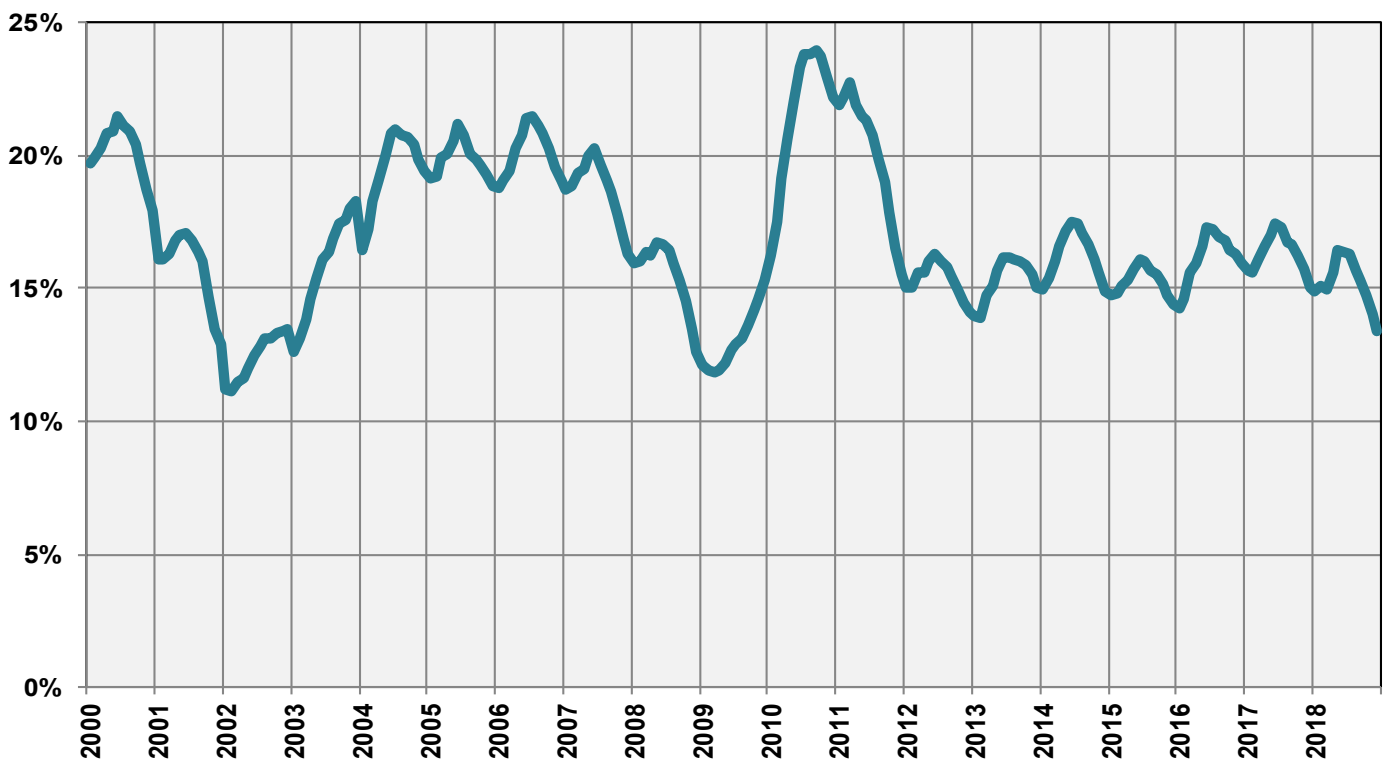
## Demandeurs d'emploi inscrits non-chômeurs

Les **demandeurs d'emploi non-chômeurs** sont les personnes qui sont inscrites aux offices régionaux de placement mais qui - à la différence des chômeurs - ne sont pas immédiatement disponibles pour placement ou ont un emploi.

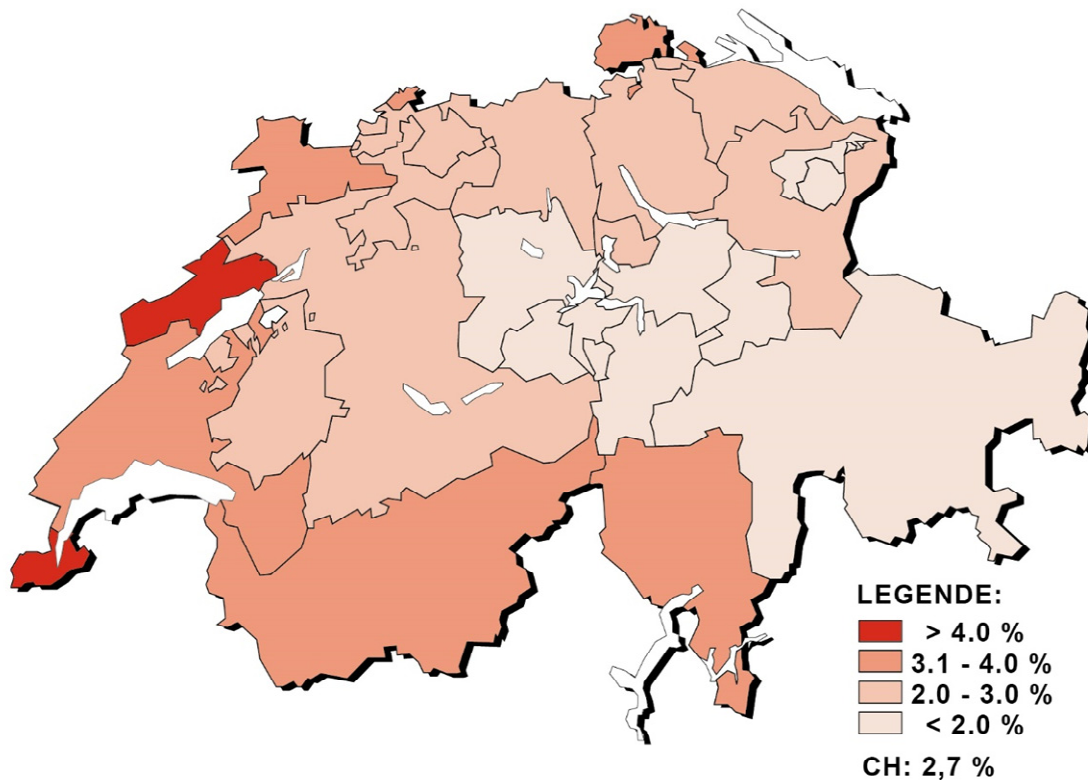
- Les demandeurs d'emploi inscrits non-chômeurs correspondent à la différence entre le total des demandeurs d'emploi inscrits et les chômeurs.
- Les demandeurs d'emploi inscrits non-chômeurs se répartissent entre les catégories suivantes: demandeurs d'emploi en programme d'emploi temporaire, en reconversion ou en perfectionnement, en gain intermédiaire et autres demandeurs d'emploi.

### G2: Part des demandeurs d'emploi inscrits non-chômeurs (Total: 78'289) décembre 2018

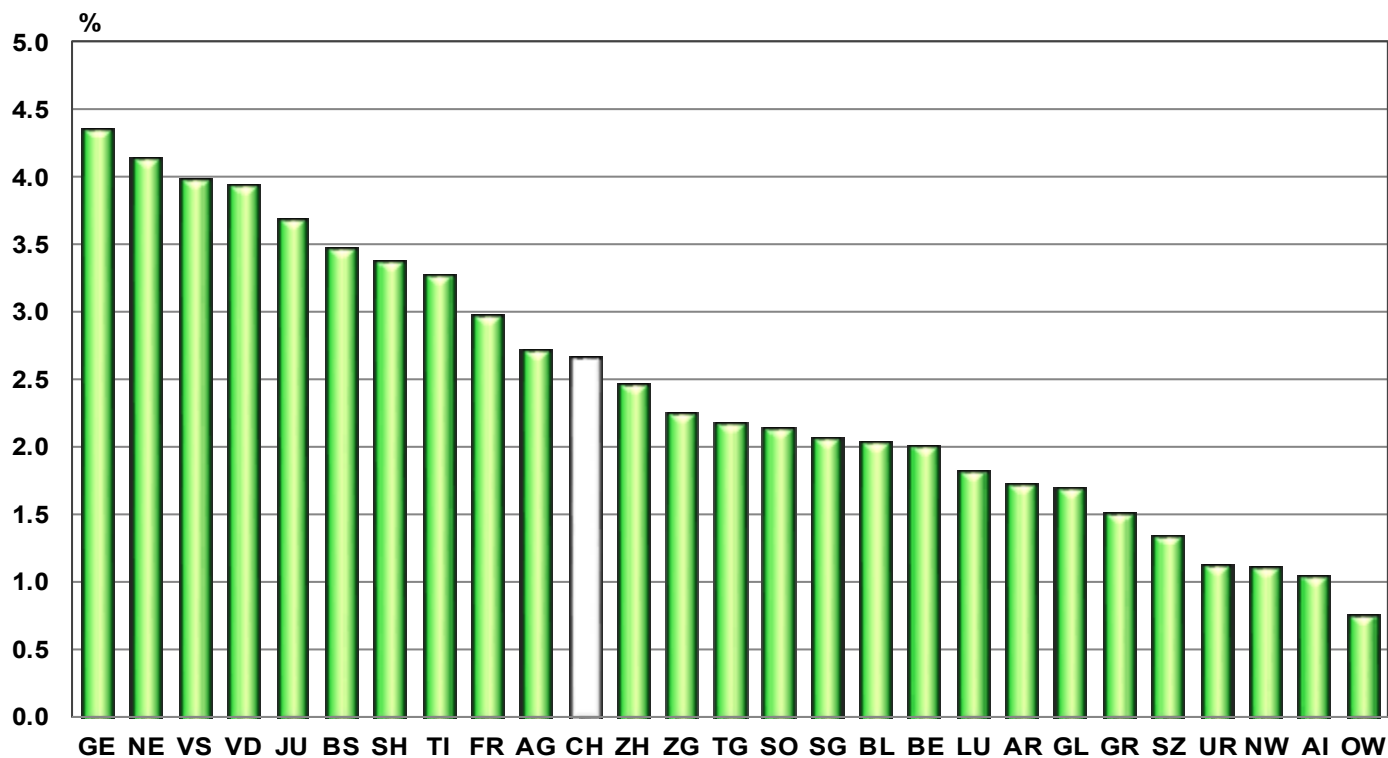


**G3: Demandeurs d'emploi et chômeurs inscrits****G4: Part des chômeurs de longue durée au total des chômeurs**

**G5: Taux de chômage par canton, décembre 2018**



**G6: Taux de chômage par canton, décembre 2018**



T3: Chômeurs inscrits selon les branches économiques <sup>1)</sup>

Moyenne annuelle		Nov. 2018		Décembre 2018					
2017	2018			Effectifs		Variation par rapport			
Effectifs			Nombre	Taux <sup>2)</sup> CV <sup>3)</sup>	au mois précédent		au mois de l'année précédente		
					absolue	relative (en %)	absolue	relative (en %)	
143142	118103	110474	<b>Total</b>	<b>119661</b>		9187	8.3	-26993	-18.4
1240	1067	1235	A Secteur 1 (Agriculture, sylviculture et pêche)	<b>1344</b>	1.2 A	109	8.8	-184	-12.0
35585	28130	25424	B-F Secteur 2 (Industrie)	<b>33272</b>	3.8 A	7848	30.9	-6955	-17.3
99808	83780	78961	G-T Secteur 3 (Autres services)	<b>80344</b>	2.7 A	1383	1.8	-18643	-18.8
1240	1067	1235	A 01-03 Agriculture, sylviculture et pêche	<b>1344</b>	1.2 A	109	8.8	-184	-12.0
99	71	62	B 05-09 Industries extractives	<b>70</b>	1.7 C	8	12.9	-43	-38.1
3052	2572	2448	C 10-12 Aliments, boissons et tabac	<b>2560</b>	3.9 B	112	4.6	-405	-13.7
413	304	275	C 13-14 Textiles et habillement	<b>296</b>	2.7 C	21	7.6	-68	-18.7
74	55	55	C 15 Cuir, chaussures	<b>52</b>	4.5 D	-3	-5.5	-6	-10.3
915	746	675	C 16 Articles en bois et en liège, vannerie et sparterie	<b>815</b>	2.3 B	140	20.7	-165	-16.8
1122	861	784	C 17-18 Industrie du papier, imprimerie	<b>837</b>	3.0 B	53	6.8	-250	-23.0
1476	1341	1272	C 19-21 Industrie chimique, raffinage de pétrole	<b>1311</b>	2.5 B	39	3.1	-232	-15.0
1047	763	711	C 22 Matières plastiques, caoutchouc	<b>785</b>	4.0 B	74	10.4	-197	-20.1
624	544	528	C 23 Verres, céramiques et produits en ciment	<b>654</b>	4.0 C	126	23.9	-34	-4.9
3322	2413	2194	C 24-25 Métallurgie, produits métalliques	<b>2429</b>	2.9 A	235	10.7	-582	-19.3
4090	3009	2657	C 26-27 Electrotechnique, électronique, montres, optique	<b>2807</b>	2.6 A	150	5.6	-801	-22.2
1747	1120	957	- C 2652 - Montres	<b>1041</b>	3.6 B	84	8.8	-378	-26.6
1922	1341	1207	C 28 Fabrication de machines	<b>1289</b>	1.8 B	82	6.8	-480	-27.1
418	359	350	C 29-30 Fabrication de véhicules	<b>356</b>	2.9 C	6	1.7	-70	-16.4
1631	1229	1097	C 31-33 Meubles; Réparation de machines	<b>1202</b>	2.6 B	105	9.6	-314	-20.7
378	303	294	D 35 Production et distribution d'énergie	<b>310</b>	1.2 B	16	5.4	-68	-18.0
432	384	361	E 36-39 Reconversion; traitement et distribution d'eau	<b>397</b>	2.8 C	36	10.0	-16	-3.9
14570	11835	10454	F 41-43 Bâtiment et génie civil 4)	<b>17102</b>	6.1 A	6648	63.6	-3224	-15.9
21273	17576	16001	G 45-47 Commerce, entretien et réparation d'automobiles	<b>16410</b>	3.0 A	409	2.6	-4178	-20.3
2444	2019	1798	G 45 Commerce, réparation d'auto	<b>1919</b>	2.5 A	121	6.7	-528	-21.6
8242	6756	6094	G 46 Commerce de gros	<b>6360</b>	3.1 A	266	4.4	-1869	-22.7
10587	8801	8109	G 47 Commerce de détail	<b>8131</b>	3.0 A	22	0.3	-1781	-18.0
5742	4942	4598	H 49-53 Trafic et transports	<b>4841</b>	2.7 A	243	5.3	-1070	-18.1
12910	10331	10742	I 55-56 Hôtellerie et restauration	<b>9952</b>	5.5 A	-790	-7.4	-2928	-22.7
4743	3974	3732	J 58-63 Informatique et communication	<b>3832</b>	2.9 A	100	2.7	-820	-17.6
2399	2067	2010	- J 62 - Informatique	<b>2038</b>	2.8 B	28	1.4	-319	-13.5
7226	6103	5653	K 64-66 Activités financières et d'assurance	<b>5791</b>	2.4 A	138	2.4	-1272	-18.0
3999	3418	3242	- K 64 - Banques	<b>3271</b>	2.3 A	29	0.9	-663	-16.9
1111	927	790	- K 65 - Assurances	<b>833</b>	1.6 B	43	5.4	-285	-25.5
1374	1188	1170	L 68 Activités immobilières	<b>1176</b>	2.5 B	6	0.5	-171	-12.7
10211	8924	8314	M 69-75 Activités spécialisées, scientifiques et techn.	<b>8538</b>	2.5 A	224	2.7	-1645	-16.2
599	551	510	- M 72 - Recherche et développement	<b>525</b>	2.8 C	15	2.9	-90	-14.6
9780	7544	6756	N 77-82 Activités de services administratifs et de soutien 4)	<b>7641</b>	...	885	13.1	-2304	-23.2
3455	2935	2704	O 84 Administration publique, assurances sociales	<b>2744</b>	1.3 A	40	1.5	-719	-20.8
4612	3828	3466	P 85 Enseignement	<b>3406</b>	1.4 A	-60	-1.7	-1071	-23.9
11831	10574	10071	Q 86-88 Santé et action sociale	<b>10112</b>	2.0 A	41	0.4	-1687	-14.3
1895	1712	1846	R 90-93 Arts, spectacles et activités récréatives	<b>1863</b>	3.6 B	17	0.9	-38	-2.0
3549	3067	2857	S 94-96 Autres activités de services	<b>2929</b>	2.4 A	72	2.5	-659	-18.4
1207	1082	1051	T 97-98 Ménages privés avec du personnel domestique	<b>1109</b>	...	58	5.5	-81	-6.8
6510	5126	4854	Non spécifié, autres	<b>4701</b>	...	-153	-3.2	-1211	-20.5

L'explication des termes se trouve en pages 26 à 28.

1) Classement des branches économiques selon NOGA 2008.

2) Sur les 4'493'249 personnes actives recensées par le pooling 2012 - 2014, 515'964 personnes n'affichent pas d'indication de la branche économique.

Parmi ceux-ci se trouvent 213'229 chômeurs. Ainsi, les taux de chômage par secteurs économiques sont légèrement surestimés et ne sont pas directement comparables avec les autres taux de chômage de la statistique du marché du travail réalisée par le SECO.

3) Coefficient de variation (CV): A=0.0-1.0%, B=1.1-2.0%, C=2.1-5.0%, D=5.1-10.0%, E=10.1-16.5%, F=16.6-25.0%, G>25%.

4) Il n'est pas possible de calculer le taux de ce chômage pour les branches économiques NOGA N 77 à 82 car le groupe NOGA 78 «Activités des agences privées de placement» comprend également des chômeurs appartenant à d'autres branches économiques.

T4: Chômeurs inscrits selon les groupes de professions<sup>1)</sup>

Moyenne annuelle		Nov. 2018			Décembre 2018					
2017	2018				Effectifs		Variation par rapport			
					Nombre	Taux <sup>2)</sup> CV <sup>3)</sup>	au mois précédent		au mois de l'année précédente	
							absolue	relative (en %)	absolue	relative (en %)
143142	118103	110474		<b>Total</b>	<b>119661</b>		9187	8.3	-26993	-18.4
2235	1835	2001	11	Agriculture, économie forestière, élevage et soins aux animaux	<b>2541</b>	2.2 A	540	27.0	-526	-17.2
1022	860	828	21	Prod. de denrées alimentaires, de boissons et de tabacs	<b>842</b>	2.3 B	14	1.7	-102	-10.8
413	320	282	22	Industrie textile et industrie du cuir	<b>283</b>	1.8 C	1	0.4	-106	-27.2
34	22	17	23	Travail de la céramique et du verre	<b>18</b>	1.4 D	1	5.9	-6	-25.0
3934	2613	2242	24	Usinage de métaux et de la construction de machines	<b>2589</b>	2.4 A	347	15.5	-1005	-28.0
2893	2006	1769	25	Electrotechnique, électronique, industrie horlogère, construction de véhicules et outillage	<b>1970</b>	2.2 A	201	11.4	-623	-24.0
930	688	598	26	Industrie du bois et du papier	<b>761</b>	2.0 B	163	27.3	-220	-22.4
592	455	425	27	Arts graphiques	<b>439</b>	2.8 C	14	3.3	-95	-17.8
627	534	501	28	Industrie chimique et matières plastiques	<b>513</b>	2.3 B	12	2.4	-103	-16.7
7004	6061	5779	29	Autres professions du façonnage et de la manufacture <sup>4)</sup>	<b>6200</b>	10.2 B	421	7.3	-767	-11.0
2161	1790	1663	31	Ingénieurs	<b>1701</b>	1.6 A	38	2.3	-398	-19.0
1075	931	869	32	Techniciens	<b>886</b>	1.4 B	17	2.0	-230	-20.6
2222	1708	1573	33-34	Dessin technique	<b>1719</b>	2.0 A	146	9.3	-543	-24.0
1751	1354	1222	35	Machinistes	<b>1970</b>	5.9 B	748	61.2	-332	-14.4
3157	2676	2492	36	Informatique	<b>2579</b>	2.3 A	87	3.5	-500	-16.2
12970	10080	8848	41	Construction	<b>14921</b>	6.9 A	6073	68.6	-3138	-17.4
110	94	87	42	Exploitation minière, travail de la pierre et fabrication de matériaux de construction	<b>120</b>	4.0 D	33	37.9	-19	-13.7
14490	12103	11222	51	Professions commerciales et de la vente	<b>11218</b>	3.5 A	-4	0.0	-2458	-18.0
3228	2874	2739	52	Publicité et marketing, tourisme et admin. fiduciaire	<b>2766</b>	2.8 A	27	1.0	-456	-14.2
4405	3593	3254	53	Transports et circulation	<b>3661</b>	2.9 A	407	12.5	-896	-19.7
892	753	677	54	Professions des postes et télécommunications	<b>688</b>	2.5 B	11	1.6	-202	-22.7
15994	13075	13427	61	Hôtellerie et restauration et économie domestique <sup>5)</sup>	<b>12616</b>	5.9 A	-811	-6.0	-3264	-20.6
7447	6162	5751	62	Nettoyage, hygiène et soins corporels	<b>5891</b>	3.4 A	140	2.4	-1351	-18.7
8576	7752	7417	71	Entrepreneurs, directeurs et fonctionnaires supérieurs	<b>7630</b>	2.1 A	213	2.9	-964	-11.2
17627	14740	13771	72	Professions commerciales et administratives	<b>13970</b>	3.1 A	199	1.4	-3217	-18.7
2987	2607	2401	73	Professionnels de la banque et employés d'assurance	<b>2436</b>	2.7 A	35	1.5	-539	-18.1
1187	975	928	74	Prof. afférentes au maintien de l'ordre et à la sécurité	<b>976</b>	1.8 B	48	5.2	-162	-14.2
821	742	689	75	Professions judiciaires	<b>713</b>	1.9 B	24	3.5	-122	-14.6
1161	1022	965	81	Professions des médias et apparentées	<b>987</b>	2.0 B	22	2.3	-184	-15.7
1494	1226	1132	82	Professions artistiques	<b>1148</b>	2.2 B	16	1.4	-242	-17.4
5253	4458	4023	83-84	Assistance sociale et spirituelle et éducation	<b>3967</b>	1.2 A	-56	-1.4	-1146	-22.4
1708	1487	1391	85	Sciences soc., humaines, naturelles, physiques et exactes	<b>1402</b>	4.2 B	11	0.8	-337	-19.4
5877	5263	5034	86	Professions de la santé	<b>4999</b>	1.5 A	-35	-0.7	-876	-14.9
322	271	236	87	Professions du sport et du divertissement	<b>232</b>	2.9 C	-4	-1.7	-86	-27.0
715	663	614	91	Professions du secteur tertiaire spa	<b>632</b>	1.3 B	18	2.9	-77	-10.9
3599	2579	2193	92-93	Autres professions	<b>2383</b>	... ..	190	8.7	-942	-28.3
2233	1736	1414		Non spécifié	<b>1294</b>	... ..	-120	-8.5	-759	-37.0

L'explication des termes se trouve en pages 26 à 28.

1) Classement des groupes de professions selon la NSP 2000 de l'Office fédéral de la statistique.

2) Sur les 4'493'249 personnes actives recensées par le pooling 2012 - 2014, 410'151 personnes n'affichent pas l'indication de leur profession.

Parmi ceux-ci se trouvent 213'229 chômeurs. Ainsi, les taux de chômage par profession sont légèrement surestimés et ne sont pas directement comparables avec les autres taux de chômage de la statistique du marché du travail réalisée par le SECO.

3) Coefficient de variation (CV): A=0.0-1.0%, B=1.1-2.0%, C=2.1-5.0%, D=5.1-10.0%, E=10.1-16.5%, F=16.6-25.0%, G>25%.

4) Ce groupe de professions comprend principalement des activités n'exigeant que peu de qualifications professionnelles et des travaux auxiliaires.

5) Dont économie domestique 1486 personnes (décembre 2018).



## T5: Chômeurs inscrits selon les classes d'âge

Moyenne annuelle		Nov. 2018	Décembre 2018									
2017	2018		Effectifs			Variation par rapport				Flux		
Effectifs			Nombre	Taux	CV <sup>1)</sup>	au mois précédent		au mois de l'année précédente		Entrées	Sorties	
						absolue	relative (en %)	absolue	relative (en %)			
143142	118103	110474	<b>Total</b>	<b>119661</b>	2.7	A	9187	8.3	-26993	-18.4	34009	24822
4026	3242	3115	<b>15-19 ans</b>	<b>2909</b>	1.5	A	-206	-6.6	-905	-23.7	928	1018
12975	9985	9905	<b>20-24 ans</b>	<b>10263</b>	2.8	A	358	3.6	-2603	-20.2	3275	2852
18670	14984	14023	<b>25-29 ans</b>	<b>15115</b>	3.2	A	1092	7.8	-3931	-20.6	4556	3401
19884	16103	14943	<b>30-34 ans</b>	<b>16368</b>	3.2	A	1425	9.5	-3886	-19.2	4798	3376
17977	14696	13680	<b>35-39 ans</b>	<b>15123</b>	3.1	A	1443	10.5	-3401	-18.4	4440	3058
15928	13150	12131	<b>40-44 ans</b>	<b>13469</b>	2.5	A	1338	11.0	-3044	-18.4	3996	2644
15859	12893	11999	<b>45-49 ans</b>	<b>13246</b>	2.2	A	1247	10.4	-3085	-18.9	3858	2614
15700	13191	12125	<b>50-54 ans</b>	<b>13340</b>	2.5	A	1215	10.0	-2981	-18.3	3863	2626
12752	11169	10425	<b>55-59 ans</b>	<b>11394</b>	2.6	A	969	9.3	-2038	-15.2	2951	2034
9372	8690	8128	<b>60 ans et plus</b>	<b>8434</b>	2.3	A	306	3.8	-1119	-11.7	1344	1199
			<b>Hommes</b>									
80065	65389	61115	<b>Total</b>	<b>70372</b>	2.9	A	9257	15.1	-14828	-17.4	22730	13473
2308	1870	1762	<b>15-19 ans</b>	<b>1706</b>	1.7	A	-56	-3.2	-535	-23.9	576	573
7233	5472	5576	<b>20-24 ans</b>	<b>6085</b>	3.3	A	509	9.1	-1334	-18.0	2056	1522
9701	7683	7138	<b>25-29 ans</b>	<b>8219</b>	3.3	A	1081	15.1	-2095	-20.3	2824	1714
10476	8297	7686	<b>30-34 ans</b>	<b>9027</b>	3.3	A	1341	17.4	-2141	-19.2	3067	1719
9804	7945	7400	<b>35-39 ans</b>	<b>8834</b>	3.3	A	1434	19.4	-1723	-16.3	3028	1607
8894	7275	6722	<b>40-44 ans</b>	<b>7968</b>	2.8	A	1246	18.5	-1688	-17.5	2710	1464
9039	7318	6714	<b>45-49 ans</b>	<b>7906</b>	2.5	A	1192	17.8	-1884	-19.2	2691	1497
9080	7500	6888	<b>50-54 ans</b>	<b>8158</b>	2.8	A	1270	18.4	-1578	-16.2	2746	1467
7608	6557	6103	<b>55-59 ans</b>	<b>7074</b>	3.0	A	971	15.9	-1173	-14.2	2100	1143
5923	5471	5126	<b>60 ans et plus</b>	<b>5395</b>	2.4	A	269	5.2	-677	-11.1	932	767
			<b>Femmes</b>									
63077	52714	49359	<b>Total</b>	<b>49289</b>	2.4	A	-70	-0.1	-12165	-19.8	11279	11349
1718	1372	1353	<b>15-19 ans</b>	<b>1203</b>	1.4	A	-150	-11.1	-370	-23.5	352	445
5742	4513	4329	<b>20-24 ans</b>	<b>4178</b>	2.3	A	-151	-3.5	-1269	-23.3	1219	1330
8969	7301	6885	<b>25-29 ans</b>	<b>6896</b>	3.0	A	11	0.2	-1836	-21.0	1732	1687
9407	7806	7257	<b>30-34 ans</b>	<b>7341</b>	3.1	A	84	1.2	-1745	-19.2	1731	1657
8173	6751	6280	<b>35-39 ans</b>	<b>6289</b>	2.8	A	9	0.1	-1678	-21.1	1412	1451
7034	5875	5409	<b>40-44 ans</b>	<b>5501</b>	2.2	A	92	1.7	-1356	-19.8	1286	1180
6821	5575	5285	<b>45-49 ans</b>	<b>5340</b>	2.0	A	55	1.0	-1201	-18.4	1167	1117
6620	5692	5237	<b>50-54 ans</b>	<b>5182</b>	2.1	A	-55	-1.1	-1403	-21.3	1117	1159
5144	4612	4322	<b>55-59 ans</b>	<b>4320</b>	2.2	A	-2	-0.0	-865	-16.7	851	891
3449	3219	3002	<b>60 ans et plus</b>	<b>3039</b>	2.1	A	37	1.2	-442	-12.7	412	432

L'explication des termes se trouve en pages 26 à 28.

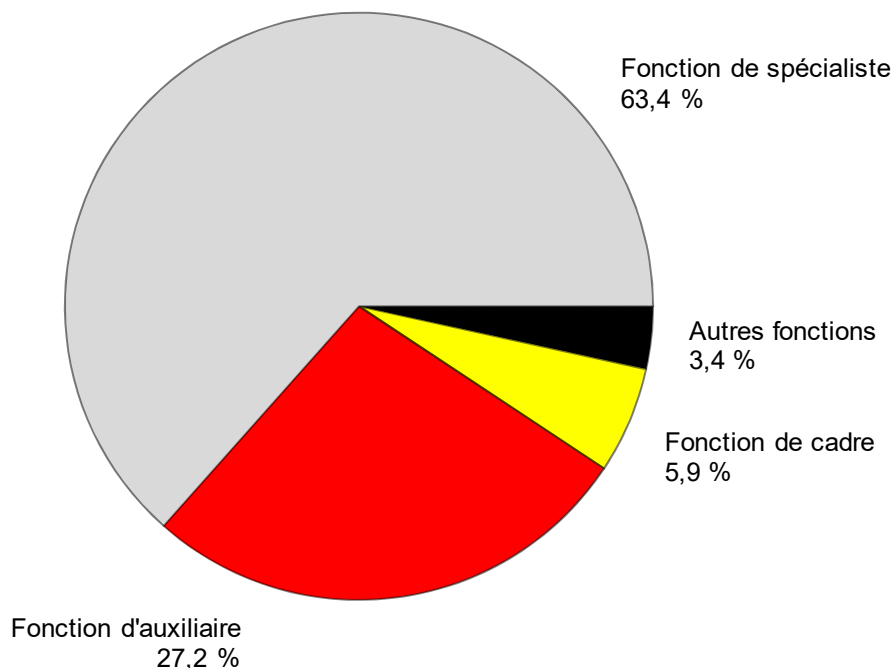
<sup>1)</sup> Coefficient de variation (CV): A=0.0-1.0%, B=1.1-2.0%, C=2.1-5.0%, D=5.1-10.0%, E=10.1-16.5%, F=16.6-25.0%, G>25%.

**T6: Chômeurs inscrits selon la dernière fonction exercée**

Moyenne annuelle		Nov. 2018		Décembre 2018							
2017	2018			Effectifs	Variation par rapport				Flux		
		au mois précédent			au mois de l'année précédente		Entrées	Sorties			
Effectifs				Nombre	Part (en %)	absolue			relative (en %)	absolue	relative (en %)
143142	118103	110474	<b>Total</b>	<b>119661</b>	100.0	9187	8.3	-26993	-18.4	34009	24822
450	378	368	<b>Indépendants</b>	<b>348</b>	0.3	-20	-5.4	-77	-18.1	69	90
8329	7293	6883	<b>Cadres</b>	<b>7038</b>	5.9	155	2.3	-1221	-14.8	1146	1017
90365	75265	70330	<b>Spécialistes</b>	<b>75918</b>	63.4	5588	7.9	-16263	-17.6	20607	15079
38925	31033	28984	<b>Auxiliaires</b>	<b>32595</b>	27.2	3611	12.5	-8404	-20.5	11163	7486
2670	2194	2143	<b>Apprentis</b>	<b>2119</b>	1.8	-24	-1.1	-450	-17.5	603	618
827	708	691	<b>Stagiaire</b>	<b>677</b>	0.6	-14	-2.0	-113	-14.3	166	174
1515	1188	1041	<b>Ecoliers, étudiants</b>	<b>933</b>	0.8	-108	-10.4	-433	-31.7	245	350
62	44	34	<b>Travailleurs à domicile</b>	<b>33</b>	0.0	-1	-2.9	-32	-49.2	10	8
-	-	-	<b>Non spécifié</b>	-	-	-	-	-	-	-	-

L'explication des termes se trouve en pages 26 à 28.

**G7: Chômeurs inscrits selon la dernière fonction exercée, décembre 2018**



## T7: Chômeurs de longue durée

Moyenne annuelle		Nov. 2018		Décembre 2018						
2017	2018			Effectifs	Variation par rapport				Part en % du total des chô- meurs	
Effectifs		au mois précédent			au mois de l'année précédente					
Nombre	Part (en %)	absolue		relative (en %)	absolue	relative (en %)				
23339	17943	15519	<b>Total</b>	<b>15993</b>	100.0	474	3.1	-6001	-27.3	13.4
			<b>Selon la région:</b>							
14153	10200	8726	<b>Suisse alémanique</b>	<b>8950</b>	56.0	224	2.6	-4373	-32.8	12.5
9186	7743	6793	<b>Suisse romande et Tessin</b>	<b>7043</b>	44.0	250	3.7	-1628	-18.8	14.6
			<b>Selon le sexe:</b>							
10143	7967	6873	<b>Femmes</b>	<b>7047</b>	44.1	174	2.5	-2651	-27.3	14.3
13196	9976	8646	<b>Hommes</b>	<b>8946</b>	55.9	300	3.5	-3350	-27.2	12.7
			<b>Selon la nationalité:</b>							
12944	10235	8955	<b>Suisses</b>	<b>9204</b>	57.6	249	2.8	-3085	-25.1	15.1
10395	7708	6564	<b>Etrangers</b>	<b>6789</b>	42.4	225	3.4	-2916	-30.0	11.6
			<b>Selon l'âge:</b>							
401	214	178	<b>15-24 ans</b>	<b>174</b>	1.1	-4	-2.2	-146	-45.6	1.3
12639	9095	7594	<b>25-49 ans</b>	<b>7911</b>	49.5	317	4.2	-3825	-32.6	10.8
10299	8634	7747	<b>50 ans et plus</b>	<b>7908</b>	49.4	161	2.1	-2030	-20.4	23.8
			<b>Pour quelques groupes de professions:</b>							
721	432	330	Usinage de métaux et constr. machines	<b>332</b>	2.1	2	0.6	-260	-43.9	12.8
505	313	241	Electrotechnique, électronique, industrie horlogère, construction de véhicules et outillage	<b>256</b>	1.6	15	6.2	-184	-41.8	13.0
1503	1118	946	Autres prof. du façonnage et de la manufacture	<b>1005</b>	6.3	59	6.2	-381	-27.5	16.2
557	474	431	Informatique	<b>452</b>	2.8	21	4.9	-74	-14.1	17.5
1498	916	652	Construction	<b>763</b>	4.8	111	17.0	-600	-44.0	5.1
2447	1939	1705	Professions commerciales et de la vente	<b>1706</b>	10.7	1	0.1	-655	-27.7	15.2
533	461	421	Publicité et marketing, tourisme et admin. fiduciaire	<b>420</b>	2.6	-1	-0.2	-117	-21.8	15.2
812	585	516	Transports et circulation	<b>541</b>	3.4	25	4.8	-170	-23.9	14.8
2286	1718	1484	Hôtel, restauration économie domestique	<b>1500</b>	9.4	16	1.1	-630	-29.6	11.9
1422	1069	892	Nettoyage, hygiène et soins corporels	<b>920</b>	5.8	28	3.1	-414	-31.0	15.6
1580	1370	1292	Entrepreneurs, directeurs et fonctionnaires supérieurs	<b>1328</b>	8.3	36	2.8	-199	-13.0	17.4
2863	2339	2053	Professions commerciales et administratives	<b>2086</b>	13.0	33	1.6	-684	-24.7	14.9
571	551	535	Prof. de la banque et employés d'assurance	<b>548</b>	3.4	13	2.4	-50	-8.4	22.5
786	637	575	Assistance sociale et spirituelle et éducation	<b>591</b>	3.7	16	2.8	-170	-22.3	14.9
731	639	568	Professions de la santé	<b>563</b>	3.5	-5	-0.9	-169	-23.1	11.3

L'explication des termes se trouve en pages 26 à 28.

## T8: Chômage des jeunes (15-24 ans)

Moyenne annuelle		Nov. 2018		Décembre 2018								
2017	2018			Effectifs	Variation par rapport				Taux CV <sup>1)</sup>	Variation en points de % par rapport		
		au mois précédent			au mois de l'année précédente		au mois préc.	à l'année préc.				
				Nombre	absolue	relative (en %)		absolue	relative (en %)			
17001	13227	13020	<b>Total</b>	<b>13172</b>	152	1.2	-3508	-21.0	<b>2.4</b>	A	-	-0.6
			<b>Selon la région:</b>									
11262	8507	8337	<b>Suisse alémanique</b>	<b>8354</b>	17	0.2	-2659	-24.1	<b>2.0</b>	A	-	-0.7
5739	4720	4683	<b>Suisse romande et Tessin</b>	<b>4818</b>	135	2.9	-849	-15.0	<b>3.4</b>	A	0.1	-0.6
			<b>Selon le sexe:</b>									
7460	5885	5682	<b>Femmes</b>	<b>5381</b>	-301	-5.3	-1639	-23.3	<b>2.0</b>	A	-0.1	-0.6
9541	7343	7338	<b>Hommes</b>	<b>7791</b>	453	6.2	-1869	-19.3	<b>2.7</b>	A	0.1	-0.7
			<b>Selon la nationalité:</b>									
11232	8702	8622	<b>Suisses</b>	<b>8675</b>	53	0.6	-2398	-21.7	<b>1.9</b>	A	-	-0.6
5769	4525	4398	<b>Etrangers</b>	<b>4497</b>	99	2.3	-1110	-19.8	<b>4.2</b>	A	0.1	-1.1
			<b>Selon l'âge:</b>									
4026	3242	3115	<b>15-19 ans</b>	<b>2909</b>	-206	-6.6	-905	-23.7	<b>1.5</b>	A	-0.1	-0.5
12975	9985	9905	<b>20-24 ans</b>	<b>10263</b>	358	3.6	-2603	-20.2	<b>2.8</b>	A	0.1	-0.8
			<b>Selon la durée écoulée:</b>									
13915	11196	11809	<b>1-6 mois</b>	<b>11876</b>	67	0.6	-2594	-17.9	...		...	...
2685	1817	1033	<b>7-12 mois</b>	<b>1122</b>	89	8.6	-768	-40.6	...		...	...
401	214	178	<b>&gt; 1 année</b>	<b>174</b>	-4	-2.2	-146	-45.6	...		...	...
			<b>Par fonctions choisies:</b>									
9658	7465	7563	<b>Spécialistes</b>	<b>7757</b>	194	2.6	-1922	-19.9	...		...	...
3432	2656	2581	<b>Auxiliaires</b>	<b>2662</b>	81	3.1	-748	-21.9	...		...	...
2280	1831	1772	<b>Apprentis</b>	<b>1751</b>	-21	-1.2	-396	-18.4	...		...	...
415	337	314	<b>Stagiaires</b>	<b>299</b>	-15	-4.8	-68	-18.5	...		...	...
1172	907	761	<b>Ecoliers, étudiants</b>	<b>674</b>	-87	-11.4	-360	-34.8	...		...	...

L'explication des termes se trouve en pages 26 à 28.

<sup>1)</sup> Coefficient de variation (CV): A=0.0-1.0%, B=1.1-2.0%, C=2.1-5.0%, D=5.1-10.0%, E=10.1-16.5%, F=16.6-25.0%, G>25%.

## T9: Places vacantes annoncées

Moyenne annuelle 2017		2018	Nov. 2018	Décembre 2018							
Effectifs				Effectifs		Variation par rapport				Flux	
						au mois précédent		au mois de l'année précédente		Entrées 1)	Sorties
				Nombre	Part (en %)	absolue	relative (en %)	absolue	relative (en %)		
11991	23039	29576	<b>Total <sup>2)</sup></b>	<b>26904</b>	100.0	-2672	-9.0	16200	151.3	15336	18008
...	...	32590	<b>Dessaisonnalisé <sup>3)</sup></b>	<b>33203</b>	...	613	1.9	...	...	...	...
			<b>Selon le temps de travail:</b>								
9692	19177	24131	<b>Temps complet</b>	<b>21875</b>	81.3	-2256	-9.3	13282	154.6	12505	14742
2299	3862	5445	<b>Temps partiel</b>	<b>5029</b>	18.7	-416	-7.6	2918	138.2	2831	3266
			<b>Selon les cantons:</b>								
2805	4340	5413	<b>Zurich</b>	<b>4976</b>	18.5	-437	-8.1	2480	99.4	2817	3254
606	1930	2699	<b>Berne</b>	<b>2534</b>	9.4	-165	-6.1	2016	389.2	1628	1793
177	640	962	<b>Lucerne</b>	<b>849</b>	3.2	-113	-11.7	716	538.3	676	789
23	99	185	<b>Uri</b>	<b>90</b>	0.3	-95	-51.4	72	400.0	37	132
129	263	361	<b>Schwytz</b>	<b>266</b>	1.0	-95	-26.3	123	86.0	124	221
-	-	-	<b>Obwald <sup>4)</sup></b>	-	-	-	-	-	-	-	-
92	364	707	<b>Nidwald</b>	<b>646</b>	2.4	-61	-8.6	553	594.6	189	250
24	102	126	<b>Glaris</b>	<b>87</b>	0.3	-39	-31.0	77	770.0	37	76
225	373	395	<b>Zoug</b>	<b>348</b>	1.3	-47	-11.9	128	58.2	186	233
369	492	521	<b>Fribourg</b>	<b>403</b>	1.5	-118	-22.6	35	9.5	241	359
193	496	745	<b>Soleure</b>	<b>577</b>	2.1	-168	-22.6	400	226.0	413	581
165	611	1029	<b>Bâle-Ville</b>	<b>1118</b>	4.2	89	8.6	926	482.3	716	627
238	532	692	<b>Bâle-Campagne</b>	<b>738</b>	2.7	46	6.6	525	246.5	497	451
79	208	284	<b>Schaffhouse</b>	<b>299</b>	1.1	15	5.3	238	390.2	145	130
54	66	96	<b>Appenzell Rh.-Ext.</b>	<b>96</b>	0.4	-	-	71	284.0	41	41
5	23	44	<b>Appenzell Rh.-Int.</b>	<b>49</b>	0.2	5	11.4	47	2350.0	28	23
755	1526	1975	<b>Saint-Gall</b>	<b>1774</b>	6.6	-201	-10.2	1069	151.6	772	971
478	1232	1633	<b>Grisons</b>	<b>1618</b>	6.0	-15	-0.9	1112	219.8	705	720
1158	1921	2306	<b>Argovie</b>	<b>2266</b>	8.4	-40	-1.7	1175	107.7	1058	1098
389	673	894	<b>Thurgovie</b>	<b>853</b>	3.2	-41	-4.6	563	194.1	624	665
501	780	969	<b>Tessin</b>	<b>812</b>	3.0	-157	-16.2	386	90.6	383	540
2073	3354	3853	<b>Vaud</b>	<b>3576</b>	13.3	-277	-7.2	1964	121.8	1426	1703
466	1069	1214	<b>Valais</b>	<b>835</b>	3.1	-379	-31.2	465	125.7	765	1144
344	825	1035	<b>Neuchâtel</b>	<b>899</b>	3.3	-136	-13.1	473	111.0	432	568
527	780	887	<b>Genève</b>	<b>934</b>	3.5	47	5.3	440	89.1	1277	1230
119	343	551	<b>Jura</b>	<b>261</b>	1.0	-290	-52.6	146	127.0	119	409

L'explication des termes se trouve en pages 26 à 28.

<sup>1)</sup> Toutes les annonces de places vacantes à pourvoir immédiatement ou à une date ultérieure.

<sup>2)</sup> Parmi les 26'904 places, 15'769 étaient soumises à l'obligation d'annonce.

<sup>3)</sup> On utilise le procédé de désaisonnalisation X-12. Ce procédé recalcule toute la série pour chaque nouvelle donnée, d'où les fluctuations possibles des valeurs corrigées d'un mois à l'autre. Ces valeurs apparaissent en italique. L'entrée de 15'769 places suite à l'introduction, le 1<sup>er</sup> juillet 2018, de l'obligation d'annoncer les postes vacants pour certains genres de professions présentant un taux de chômage d'au moins 8% est prise en compte dans le total des places corrigé des tendances et des variations saisonnières pour le mois de décembre 2018.

<sup>4)</sup> Les nouvelles places vacantes saisies pour Obwald, sont comprises sous Nidwald depuis juillet 2009.

**T10: Série chronologique chômeurs inscrits**

	Janv.	Févr.	Mars	Avril	Mai	Juin	Juillet	Août	Sept.	Oct.	Nov.	Déc.	Ø
<b>1996</b>	164656	166102	165305	164151	162377	159964	161586	163705	166409	174107	183026	192171	<b>168630</b>
<b>1997</b>	205501	206291	202207	197732	192091	185320	182477	180843	177229	173484	175927	180549	<b>188304</b>
<b>1998</b>	182492	176548	165683	153897	142360	130779	125994	122225	117544	115513	118576	124309	<b>139660</b>
<b>1999</b>	125883	122026	114073	105912	98598	92399	90122	87487	85096	84263	86328	91041	<b>98602</b>
<b>2000</b>	92631	88702	81548	75642	69788	65962	65140	63708	62329	62953	65721	69724	<b>71987</b>
<b>2001</b>	72295	69766	65625	63032	61097	59176	60166	61079	62170	68298	77633	86027	<b>67197</b>
<b>2002</b>	93714	94472	92371	92025	90930	90705	92948	96362	101889	110197	120627	129809	<b>100504</b>
<b>2003</b>	138944	142023	141808	141624	140609	140485	141699	143672	146688	151259	156598	162835	<b>145687</b>
<b>2004</b>	168163	165979	160849	155061	148816	144103	143125	145923	146341	147911	152409	158416	<b>153091</b>
<b>2005</b>	162032	160451	155681	150671	145370	140661	139902	142359	142728	144066	146762	151764	<b>148537</b>
<b>2006</b>	154204	150099	143249	136360	129486	122837	121725	123074	121876	122765	124133	128580	<b>131532</b>
<b>2007</b>	131057	126395	117915	112829	106200	99781	99779	100757	99681	102039	104820	109012	<b>109189</b>
<b>2008</b>	111877	108457	103777	100880	95166	91477	92163	94039	95980	100471	107652	118762	<b>101725</b>
<b>2009</b>	128430	132402	134713	136709	135128	140253	145364	150831	154409	158138	163950	172740	<b>146089</b>
<b>2010</b>	175765	172999	166032	158570	151074	144473	142330	142879	140040	139365	141668	148636	<b>151986</b>
<b>2011</b>	148784	143325	134905	123448	114684	110378	109200	111687	111344	115178	121109	130662	<b>122892</b>
<b>2012</b>	134317	133154	126392	123158	118860	114868	116294	119823	120347	125536	132067	142309	<b>125594</b>
<b>2013</b>	148158	146001	138993	135851	131290	126498	128516	129956	131072	133443	139073	149437	<b>136524</b>
<b>2014</b>	153260	149259	142846	137087	130310	126632	127054	128434	129965	132397	136552	147369	<b>136764</b>
<b>2015</b>	150946	149921	145108	141131	136349	133256	133754	136983	138226	141269	148143	158629	<b>142810</b>
<b>2016</b>	163644	161417	155324	149540	144778	139127	139310	142858	142675	144531	149228	159372	<b>149317</b>
<b>2017</b>	164466	159809	152280	146327	139778	133603	133926	135578	133169	134800	137317	146654	<b>143142</b>
<b>2018</b>	149161	143930	130413	119781	109392	106579	106052	107893	106586	107315	110474	119661	<b>118103</b>

L'explication des termes se trouve en pages 26 à 28.

**T11: Série chronologique taux de chômage <sup>1)</sup>**

	Janv.	Févr.	Mars	Avril	Mai	Juin	Juillet	Août	Sept.	Oct.	Nov.	Déc.	Ø
<b>1996</b>	4.5	4.6	4.6	4.5	4.5	4.4	4.5	4.5	4.6	4.8	5.1	5.3	<b>4.7</b>
<b>1997</b>	5.7	5.7	5.6	5.5	5.3	5.1	5.0	5.0	4.9	4.8	4.9	5.0	<b>5.2</b>
<b>1998</b>	5.0	4.9	4.6	4.2	3.9	3.6	3.5	3.4	3.2	3.2	3.3	3.4	<b>3.9</b>
<b>1999</b>	3.5	3.4	3.1	2.9	2.7	2.6	2.5	2.4	2.3	2.3	2.4	2.5	<b>2.7</b>
<b>2000</b>	2.3	2.2	2.1	1.9	1.8	1.7	1.7	1.6	1.6	1.6	1.7	1.8	<b>1.8</b>
<b>2001</b>	1.8	1.8	1.7	1.6	1.5	1.5	1.5	1.5	1.6	1.7	2.0	2.2	<b>1.7</b>
<b>2002</b>	2.4	2.4	2.3	2.3	2.3	2.3	2.4	2.4	2.6	2.8	3.1	3.3	<b>2.5</b>
<b>2003</b>	3.5	3.6	3.6	3.6	3.6	3.6	3.6	3.6	3.7	3.8	4.0	4.1	<b>3.7</b>
<b>2004</b>	4.3	4.2	4.1	3.9	3.8	3.7	3.6	3.7	3.7	3.7	3.9	4.0	<b>3.9</b>
<b>2005</b>	4.1	4.1	3.9	3.8	3.7	3.6	3.5	3.6	3.6	3.7	3.7	3.8	<b>3.8</b>
<b>2006</b>	3.9	3.8	3.6	3.5	3.3	3.1	3.1	3.1	3.1	3.1	3.1	3.3	<b>3.3</b>
<b>2007</b>	3.3	3.2	3.0	2.9	2.7	2.5	2.5	2.6	2.5	2.6	2.7	2.8	<b>2.8</b>
<b>2008</b>	2.8	2.7	2.6	2.6	2.4	2.3	2.3	2.4	2.4	2.5	2.7	3.0	<b>2.6</b>
<b>2009</b>	3.3	3.4	3.4	3.5	3.4	3.6	3.7	3.8	3.9	4.0	4.2	4.4	<b>3.7</b>
<b>2010</b>	4.1	4.0	3.8	3.7	3.5	3.3	3.3	3.3	3.2	3.2	3.3	3.4	<b>3.5</b>
<b>2011</b>	3.4	3.3	3.1	2.9	2.7	2.6	2.5	2.6	2.6	2.7	2.8	3.0	<b>2.8</b>
<b>2012</b>	3.1	3.1	2.9	2.8	2.7	2.7	2.7	2.8	2.8	2.9	3.1	3.3	<b>2.9</b>
<b>2013</b>	3.4	3.4	3.2	3.1	3.0	2.9	3.0	3.0	3.0	3.1	3.2	3.5	<b>3.2</b>
<b>2014</b>	3.4	3.3	3.2	3.1	2.9	2.8	2.8	2.9	2.9	2.9	3.0	3.3	<b>3.0</b>
<b>2015</b>	3.4	3.3	3.2	3.1	3.0	3.0	3.0	3.0	3.1	3.1	3.3	3.5	<b>3.2</b>
<b>2016</b>	3.6	3.6	3.5	3.3	3.2	3.1	3.1	3.2	3.2	3.2	3.3	3.5	<b>3.3</b>
<b>2017</b>	3.7	3.6	3.4	3.3	3.1	3.0	3.0	3.0	3.0	3.0	3.1	3.3	<b>3.2</b>
<b>2018</b>	3.3	3.2	2.9	2.7	2.4	2.4	2.4	2.4	2.4	2.4	2.5	2.7	<b>2.6</b>

L'explication des termes se trouve en pages 26 à 28.

1) Nombre de chômeurs inscrits le jour de référence divisé par le nombre de personnes actives selon le relevé structurel sur la vie active des années 2012, 2013 et 2014 (pooling sur trois ans [2012-2014], 4'493'249 personnes au total). Entre 2010 et 2013, basé sur le relevé structurel 2010: 4'322'899 personnes. Entre 2000 et 2009, basé sur RP 2000: 3'946'988 personnes. Entre 1990 et 1999, basé sur RP 1990: 3'621'716 personnes.

**T12: Série chronologique demandeurs d'emploi inscrits**

	Janv.	Févr.	Mars	Avril	Mai	Juin	Juillet	Août	Sept.	Oct.	Nov.	Déc.	Ø
<b>1996</b>	196999	199542	199551	199393	199135	198161	201144	203260	206938	215965	225690	234998	<b>206731</b>
<b>1997</b>	247914	251377	249483	247660	244361	241470	241455	241032	240072	239729	243922	247862	<b>244695</b>
<b>1998</b>	249222	244901	237986	230199	221901	213117	208370	203214	199869	198003	200202	203228	<b>217518</b>
<b>1999</b>	202752	199228	191859	183055	175138	167516	162771	157526	153279	151272	152497	154154	<b>170921</b>
<b>2000</b>	152261	148127	140225	132761	125283	119828	116250	112612	110089	109806	112616	115732	<b>124633</b>
<b>2001</b>	116770	114575	110115	105857	102990	100812	100534	100552	101302	108910	120808	129849	<b>109423</b>
<b>2002</b>	138443	140581	140468	140054	139202	139715	142271	145202	151503	161105	173500	183262	<b>149609</b>
<b>2003</b>	192586	197493	199702	200654	201123	201919	203712	205636	209495	215050	222282	228245	<b>206491</b>
<b>2004</b>	232197	231361	228212	222858	216377	212588	210740	212785	213733	215504	222102	227634	<b>220508</b>
<b>2005</b>	229624	228701	224525	219020	214024	210257	208300	210114	210888	212534	216859	220999	<b>217154</b>
<b>2006</b>	221825	218394	212486	204316	196638	189892	186936	186654	184880	186149	188641	192156	<b>197414</b>
<b>2007</b>	193176	188902	180298	173806	165843	158677	157068	156235	154395	157458	161214	164838	<b>167659</b>
<b>2008</b>	166414	163744	159031	154894	148527	144546	143798	143549	145937	151390	160144	171279	<b>154438</b>
<b>2009</b>	180287	186273	191992	194726	192516	198990	204137	208568	212902	217972	226116	234359	<b>204070</b>
<b>2010</b>	236317	235667	231497	223804	215264	209270	205604	204989	202774	202675	206715	211709	<b>215524</b>
<b>2011</b>	210916	205989	197837	181041	171169	165742	162530	164070	164448	169191	177681	185706	<b>179693</b>
<b>2012</b>	187417	187315	180912	176142	170776	166437	167222	170276	170867	178532	188311	196898	<b>178425</b>
<b>2013</b>	201776	200495	194224	190367	185012	179806	181398	181129	183741	188536	196522	205802	<b>190734</b>
<b>2014</b>	208777	205934	199911	192829	184436	180689	180822	179880	183113	187715	193892	203926	<b>191827</b>
<b>2015</b>	206138	206369	204266	199346	192798	191090	190939	192669	196042	200920	210886	220209	<b>200973</b>
<b>2016</b>	222751	222888	218187	210926	206239	201131	199347	201989	203568	207512	215215	223413	<b>211097</b>
<b>2017</b>	226861	223627	217248	208357	202419	196896	195223	195334	193624	198025	204141	212018	<b>206148</b>
<b>2018</b>	213125	208617	201119	194060	185467	179777	179857	179975	178499	183446	190212	197950	<b>191009</b>

L'explication des termes se trouve en pages 26 à 28.

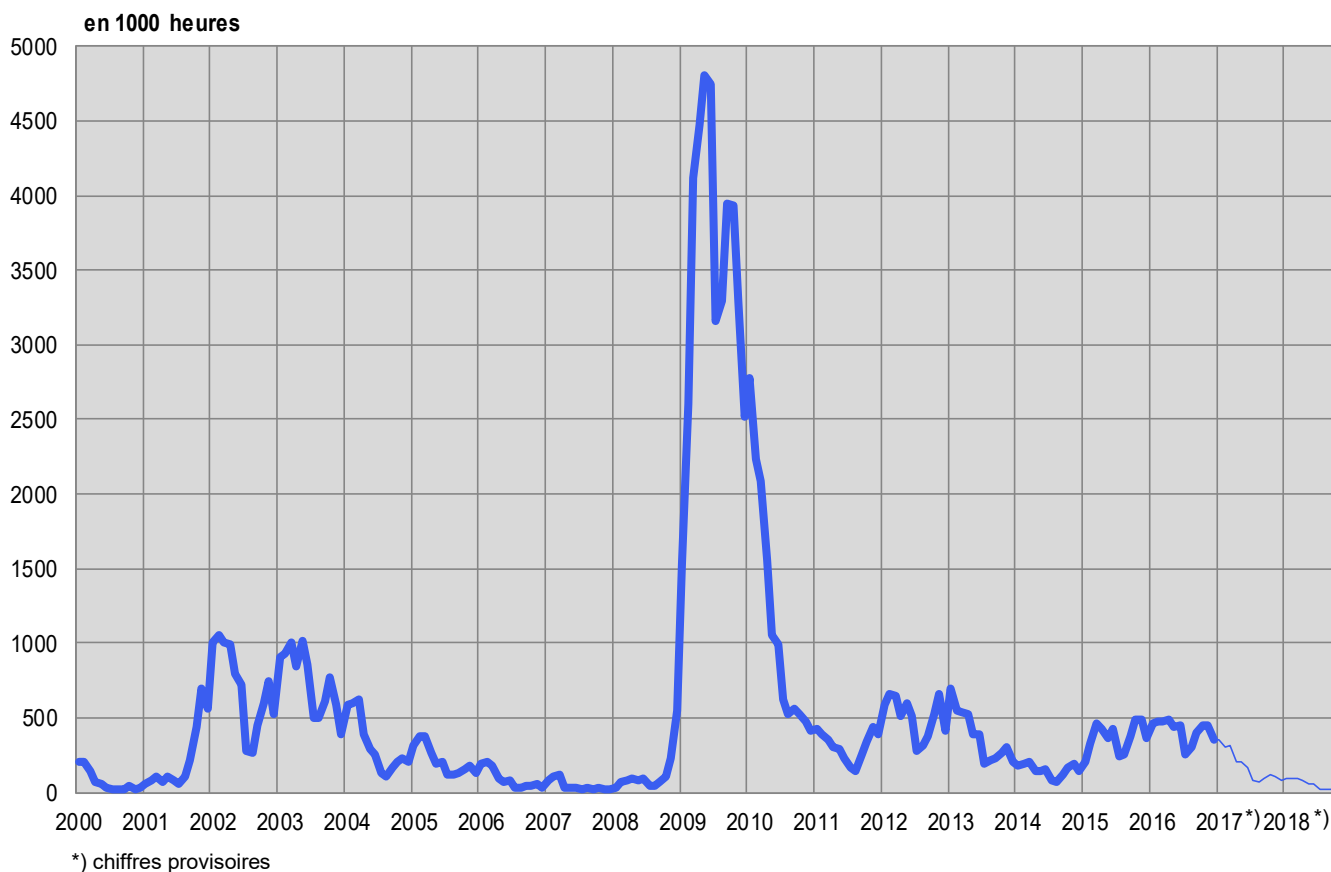
**T13: Réductions de l'horaire de travail décomptées****Entreprises, travailleurs touchés et heures de travail perdues**

Caractéristiques	Octobre 2018 *)	Variation par rapport à			
		Septembre 2018		Octobre 2017	
		absolue	en %	absolue	en %
- Entreprises	<b>71</b>	10	16.4	-105	-59.7
- Travailleurs touchés	<b>919</b>	498	118.3	-780	-45.9
- Heures de travail perdues	<b>54697</b>	31413	134.9	-59982	-52.3

\*) *en italiques* = chiffres provisoires.

(...) Les variations supérieures de plus de 200% ne sont pas publiées.

L'explication des termes se trouve en pages 26 à 28.

**G8: Réduction de l'horaire de travail, heures de travail perdues décomptées**



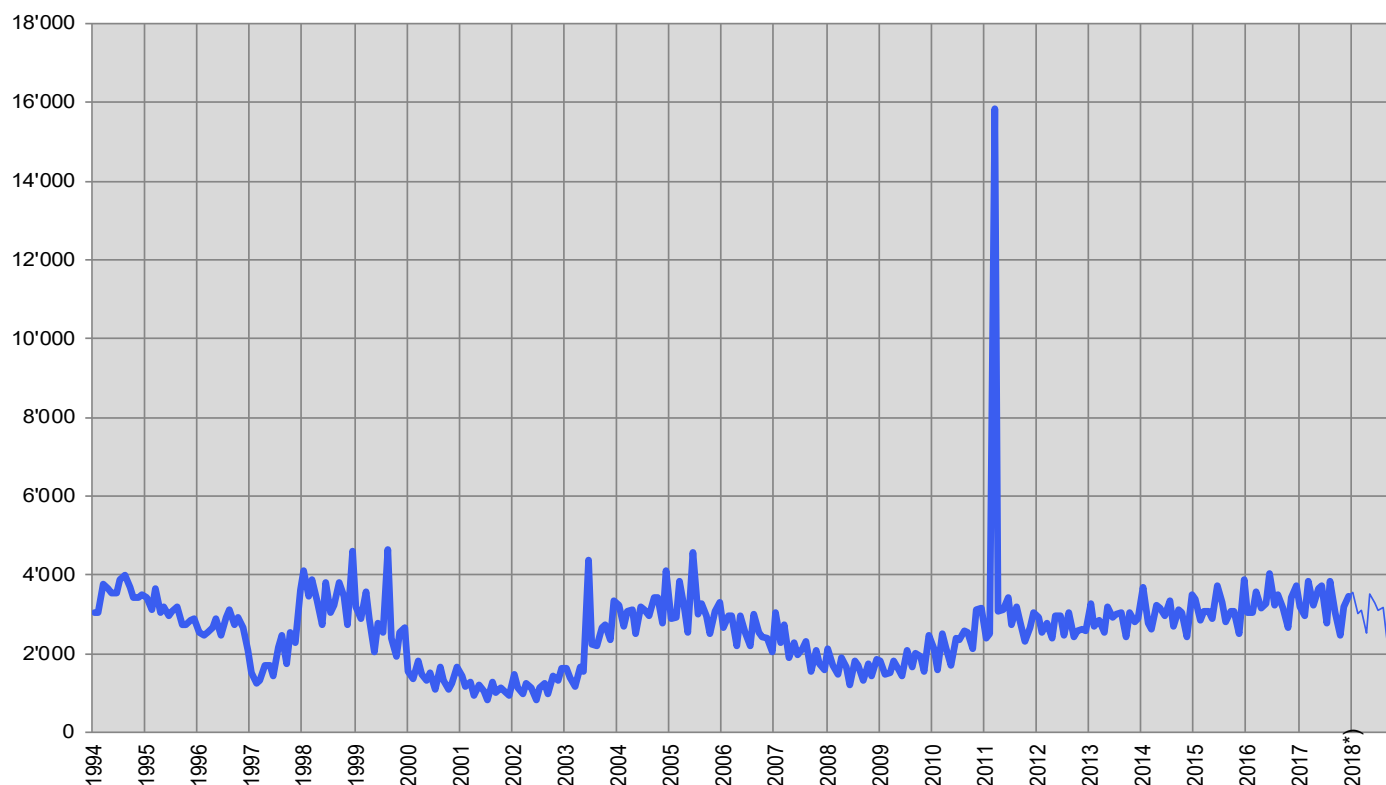
**T14: Arrivées en fin de droits**

	Janv.	Févr.	Mars	Avril	Mai	Juin	Juillet	Août	Sept.	Oct.	Nov.	Déc.	Ø
<b>1997</b>	1514	1251	1323	1718	1703	1432	2151	2463	1728	2531	2269	3620	<b>1975</b>
<b>1998</b>	4112	3454	3861	3363	2743	3820	3036	3212	3808	3452	2725	4623	<b>3517</b>
<b>1999</b>	3207	2886	3591	2877	2034	2788	2549	4648	2388	1936	2549	2671	<b>2844</b>
<b>2000</b>	1547	1365	1817	1482	1337	1494	1086	1681	1329	1097	1238	1656	<b>1427</b>
<b>2001</b>	1417	1182	1272	955	1206	1042	815	1271	1005	1111	1009	941	<b>1102</b>
<b>2002</b>	1485	1122	982	1243	1119	842	1123	1247	990	1417	1331	1610	<b>1209</b>
<b>2003</b>	1627	1384	1183	1656	1538	4395	2251	2188	2641	2732	2369	3331	<b>2275</b>
<b>2004</b>	3238	2688	3084	3117	2519	3191	3102	2963	3440	3416	2764	4111	<b>3136</b>
<b>2005</b>	2878	2939	3852	3123	2543	4583	2991	3275	2963	2499	3093	3309	<b>3171</b>
<b>2006</b>	2658	2964	2970	2187	2949	2547	2181	2985	2561	2426	2373	2030	<b>2569</b>
<b>2007</b>	3046	2286	2738	1905	2292	1971	2136	2303	1560	2093	1754	1592	<b>2140</b>
<b>2008</b>	2121	1719	1474	1894	1653	1192	1808	1715	1318	1736	1431	1851	<b>1659</b>
<b>2009</b>	1833	1488	1504	1828	1606	1428	2085	1666	2024	1914	1561	2451	<b>1782</b>
<b>2010</b>	2122	1603	2496	2166	1707	2390	2366	2573	2542	2106	3131	3143	<b>2362</b>
<b>2011</b>	2390	2487	15850	3063	3132	3406	2729	3180	2821	2306	2664	3026	<b>3921</b>
<b>2012</b>	2929	2540	2755	2402	2975	2946	2469	3021	2415	2573	2619	2592	<b>2686</b>
<b>2013</b>	3253	2714	2836	2551	3209	2925	3000	3037	2438	3021	2827	2868	<b>2890</b>
<b>2014</b>	3673	2771	2610	3219	3166	2946	3343	2677	3098	3045	2428	3501	<b>3040</b>
<b>2015</b>	3395	2851	3093	3070	2896	3716	3319	2811	3077	3088	2515	3871	<b>3142</b>
<b>2016</b>	3051	3029	3586	3162	3266	4042	3233	3509	3148	2654	3422	3709	<b>3318</b>
<b>2017</b>	3191	2973	3840	3212	3642	3721	2763	3847	3035	2478	3198	3447	<b>3279</b>
<b>* 2018</b>	<i>3546</i>	<i>3038</i>	<i>3093</i>	<i>2530</i>	<i>3506</i>	<i>3297</i>	<i>3109</i>	<i>3171</i>	<i>2075</i>	<i>2987</i>			

\*) en italiques = chiffres provisoires.

L'explication des termes se trouve en pages 26 à 28.

Sur le total des personnes arrivées en fin de droits dans le courant du mois de octobre à fin décembre, 458 ou 15% avaient retrouvé un emploi et 613 ou 21% étaient toujours inscrites à un ORP. Ces dernières restent donc enregistrées comme demandeurs d'emploi ou chômeurs et continuent de bénéficier des services des ORP. Elles peuvent également participer aux mesures de marché du travail proposées. 1916 personnes arrivées en fin de droits (64%) n'étaient plus inscrites à un ORP (il n'est pas possible de les enregistrer ultérieurement comme ayant retrouvé du travail ou s'étant retirées du marché du travail).

**G9: Arrivées en fin de droits**

\*) chiffres provisoires

## EXPLICATIONS

<b>Chômeurs inscrits</b>	Personnes annoncées auprès des offices régionaux de placement, qui n'ont pas d'emploi et sont immédiatement disponibles en vue d'un placement. Peu importe qu'elles touchent, ou non, une indemnité de chômage. <b>Les chômeurs complets</b> cherchent un poste à plein temps; <b>les chômeurs partiels</b> , un poste à temps partiel.
<b>Demandeurs d'emploi inscrits</b> <b>Demandeurs d'emploi inscrits non-chômeurs</b>	Tous les demandeurs d'emploi, chômeurs et non-chômeurs, qui sont inscrits aux offices régionaux de placement et cherchent un emploi.  Demandeurs d'emploi qui sont inscrits aux offices régionaux de placement cependant qui, à la différence des chômeurs, ne sont pas immédiatement disponibles pour placement ou ont un emploi. Le nombre de demandeurs d'emploi non-chômeurs correspond à la différence entre le nombre de demandeurs d'emploi enregistrés et celui des chômeurs. Ils sont classés dans les quatre sous-catégories suivantes: nombre de personnes en programme d'emploi temporaire, en programme de reconversion et de perfectionnement, en gain intermédiaire et autres demandeurs d'emploi non-chômeurs.
<b>Programmes d'emploi temporaire (PET)</b>	Programmes financés par l'assurance-chômage dans le but de faciliter l'intégration ou la réinsertion professionnelles des assurés. Ils permettent aux participants de conserver leurs qualifications professionnelles et de développer de nouvelles aptitudes. L'emploi temporaire peut également prendre la forme de stages pratiques dans des entreprises ou dans l'administration ou de semestres de motivation pour les jeunes sortant de l'école.
<b>Reconversion / perfectionnement</b>	Le but des mesures de reconversion et de perfectionnement (cours) est d'améliorer rapidement et sensiblement l'aptitude au placement de l'assuré sur le marché du travail. La mesure peut également prendre la forme de stage de formation dans une entreprise ou dans le cadre d'une entreprise d'entraînement. <b>Conformément à l'art. 60, al. 4, de la loi sur l'assurance-chômage, les demandeurs d'emploi non-chômeurs en mesure de reconversion ou de perfectionnement ne sont pas apte au placement pendant la durée de ladite mesure.</b> Ils sont recensés dans le tableau 2c de la statistique des chômeurs. <b>En revanche, les demandeurs d'emploi chômeurs en mesure de reconversion ou de perfectionnement doivent immédiatement abandonner la mesure si un emploi leur est proposé.</b> Le nombre de ces personnes figure au bas de la page 6.
<b>Gain intermédiaire</b>	Est réputé gain intermédiaire tout gain que le bénéficiaire de l'assurance-chômage retire d'une activité salariée ou indépendante exercée pendant une période de contrôle dans le but d'éviter ou de diminuer le chômage.
<b>Autres demandeurs d'emploi non-chômeurs</b>	Entrent dans cette catégorie les bénéficiaires d'allocations d'initiation au travail, de la contribution aux frais de déplacement quotidien et aux frais de déplacement et de séjour hebdomadaires, des prestations au titre de l'encouragement d'une activité indépendante, les demandeurs d'emploi qui ne sont pas disponibles immédiatement pour placement pour cause de maladie, de service militaire ou d'autres motifs, les personnes licenciées qui restent encore parties à un rapport de travail jusqu'à l'expiration du délai de congé.
<b>Aptitude au placement</b>	Le chômeur est apte au placement lorsqu'il est prêt, en mesure et en droit d'accepter un travail convenable.
<b>Effectifs</b>	Nombre durant le jour de référence. Le dernier jour du mois sert de jour de référence.
<b>Entrées / Sorties</b>	Les entrées donnent la somme des nouvelles inscriptions au chômage avec le statut de 'chômeur' plus les passages du statut de 'non-chômeur' à celui de 'chômeurs'. Inversement, les sorties se composent des désinscriptions de chômeurs et des passages du statut de 'chômeur' à celui de 'non-chômeur'. En outre, au niveau national, d'autres flux sont également mesurables et démontrables (entrées et sorties des agrégats demandeurs d'emploi, non-chômeurs, sous-agrégats non-chômeurs, emplois vacants).
<b>Désaisonnalisation</b>	Méthode permettant d'éliminer la composante saisonnière d'une série chronologique. Le procédé X-12 utilisé ici recalcule toute la série pour chaque nouvelle donnée, d'où les fluctuations possibles des valeurs corrigées d'un mois à l'autre.
<b>Age</b>	Différence entre le jour de référence (dernier jour du mois) et la date de naissance (année et mois) de la personne concernée. La formation des classes se fait par étapes tous les cinq ans.
<b>Chômage des jeunes</b>	Chômeurs de 15 à 24 ans.
<b>Durée écoulée</b>	Différence entre la date de référence et la date d'inscription, déduction faite des périodes non considérées comme du chômage (programme d'occupation, gain intermédiaire, etc.).

<b>Situation</b>	<p><b>Auparavant actif:</b> fin de l'activité professionnelle non antérieure de plus de 6 mois à l'inscription à l'office régional de placement.</p> <p><b>Premier emploi:</b> vient de terminer sa formation (les apprentis sont considérés comme auparavant actifs).</p> <p><b>Reprise d'emploi:</b> après interruption d'activité de 6 mois au moins.</p> <p><b>Recyclage, perfectionnement:</b> chômeurs aptes au placement en cours de reconversion ou de perfectionnement.</p>
<b>Taux de chômage</b>	Nombre de chômeurs inscrits le jour de référence (dernier jour du mois) divisé par le nombre de personnes actives (depuis le 1 <sup>er</sup> janvier 2014: 4'493'249 personnes) selon le cumul des échantillons (pooling) sur la période de 2012 à 2014 des données du relevé structurel qui concernent la vie active de la population, multiplié par 100.
<b>Personnes actives</b>	<p>Personnes actives occupées (au moins une heure par semaine) ou sans emploi.</p> <p>Le taux de chômage est calculé en prenant comme dénominateur le nombre de personnes actives. Ventilé par régions, cantons, nationalités, classes d'âge et selon le sexe, le nombre de personnes actives influence divers tableaux de la statistique du marché du travail du SECO. Exception: pour les branches économiques et les professions, le taux de chômage n'est pas calculé sur la base du nombre de personnes actives, mais du nombre de personnes actives occupées.</p> <p>Depuis 2010, l'Office fédéral de la statistique (OFS) recense chaque année le nombre de personnes actives au moyen d'un échantillonnage dans le cadre du relevé structurel sur la vie active de la population. La réalisation d'un relevé structurel annuel permet de cumuler les résultats sur une période de plusieurs années (pooling). L'intérêt de cette façon de procéder est de disposer de données plus larges dans le domaine des personnes actives. Le SECO ne procède donc plus depuis le 1<sup>er</sup> janvier 2014 au calcul du taux de chômage sur la base du nombre de personnes actives datant de 2010, mais sur celle de leur nombre déterminé dans le cadre d'un 'pooling' sur la période de 2012 à 2014 à partir de données du relevé structurel.</p> <p>Se fonder sur la méthode d'échantillonnage permet une adaptation plus régulière du dénominateur du taux de chômage que la méthode utilisée auparavant et reposant sur le recensement de la population (enquête exhaustive effectuée tous les dix ans). Le nombre de personnes actives sur lequel se base le SECO englobe également les diplomates et les fonctionnaires internationaux résidant en Suisse</p> <p>(Avant le 31 décembre 1999, le taux de chômage était calculé sur la base du nombre de personnes exerçant une activité lucrative de six heures hebdomadaires au moins. Cette base de calcul n'est plus disponible).</p>
<b>Coefficients de variation des personnes actives</b>	<p>Le coefficient de variation (CV) est une mesure de la dispersion relative, utilisée pour décrire la précision d'une valeur estimative. Il se calcule comme le rapport entre l'écart-type d'une distribution d'échantillonnage et la moyenne de cette distribution, multiplié par 100. (Le coefficient de variation décrit donc l'écart-type relatif d'une distribution d'échantillonnage, permettant ainsi de comparer la dispersion des valeurs mesurées lors de distributions avec des moyennes différentes).</p> <p>S'agissant du taux de chômage, le coefficient de variation permet au SECO de recourir à des lettres pour caractériser l'exactitude du nombre de personnes actives (du dénominateur relatif au taux de chômage): la lettre «A» indique que la valeur publiée peut diverger de la valeur réelle de 0,0 à 1,0 %, «B» de 1,1 à 2,0 %, «C» de 2,1 à 5,0 %, «D» de 5,1 à 10,0 %. Les taux de chômage dont le coefficient de variation des personnes actives présente un écart de plus de 10 % ne sont pas publiés..</p>
<b>Branches économiques</b>	Systématique selon NOGA-2008 (Nomenclature Générale des Activités économiques).
<b>Groupes de professions</b>	Classement selon la nomenclature suisse 2000 des emplois. Attribution à la dernière activité exercée.
<b>Fonctions exercées</b>	<p><b>Indépendant:</b> propriétaire d'entreprise ou membre d'une société collective ou en commandite.</p> <p><b>Cadre:</b> exerce des tâches de direction, coordination ou contrôle.</p> <p><b>Spécialiste:</b> exécute des tâches complexes et sous sa responsabilité.</p> <p><b>Auxiliaire:</b> exécute des tâches simples et ne nécessitant pas de formation élémentaire.</p> <p><b>Apprenti:</b> fin ou rupture d'un apprentissage ou d'une formation élémentaire.</p> <p><b>Stagiaire:</b> Personne au terme de la scolarité obligatoire ou d'une formation en Haute école disposant d'une brève expérience pratique dans un métier (en général 3 à 6 mois).</p> <p><b>Ecolier, étudiant:</b> fin ou rupture d'une formation dans un établissement d'enseignement.</p> <p><b>Travailleur à domicile:</b> effectue des travaux à la maison pour le compte d'une entreprise.</p>
<b>Chômeurs de longue durée</b>	Personnes au chômage depuis plus d'une année.
<b>Places vacantes</b>	Les places vacantes sont annoncées volontairement aux offices régionaux de placement qui gèrent les

<b>annoncées</b>	registres correspondants. Depuis le mois de juin 2009, une place vacante annoncée n'est plus automatiquement retirée une fois sa date de validité passée: désormais, le conseiller ORP dispose d'un mois supplémentaire, une fois la date de validité atteinte, pour décider si la place vacante est définitivement retirée ou si la date de validité est prolongée. Dans ce dernier cas de figure, la place vacante reste dans l'effectif.
<b>Temps de travail</b>	<b>Plein temps:</b> 90% ou plus du temps de travail habituel. <b>Temps partiel:</b> moins de 90% de ce temps.
<b>Missing Values</b>	Dans certains tableaux des valeurs manquent ce qui fait que le total indiqué ne correspond pas à la somme des valeurs.
...	Donnée non connue, sans objet ou non mentionnée pour des raisons statistiques.
-	Valeur nulle.
<b>Définition de la notion de fin de droits</b>	<p>Un chômeur en fin de droits est un chômeur qui a épuisé son droit maximum aux indemnités journalières ou dont le droit aux indemnités journalières s'est éteint à l'expiration du délai-cadre de deux ans sans qu'il n'ait pu ouvrir un nouveau délai-cadre d'indemnisation. Le chômeur arrive en fin de droits dans le mois au cours duquel il a touché sa dernière indemnité journalière.</p> <p>Le nombre maximum d'indemnités journalières dépend de la durée de cotisation et de l'âge. La réglementation est la suivante depuis le 1er avril 2011:</p> <ul style="list-style-type: none"><li>- Ont droit à 260 indemnités journalières au maximum, les personnes dont la période de cotisation à l'assurance-chômage est de douze mois au moins tout en étant inférieure à 18 mois au cours des deux années précédant le chômage.</li><li>- Les personnes dont la durée de cotisation est supérieure à 18 mois ont droit à 400 indemnités journalières.</li><li>- Ont droit à 520 indemnités journalières, les personnes qui ont cotisé au moins 22 mois et ont plus de 55 ans ou bénéficient d'une rente-invalidité correspondant à un taux d'invalidité d'au moins 40 %.</li><li>- Les personnes jusqu'à 25 ans qui n'ont pas de charge d'entretien envers des tiers et dont la durée de cotisation est d'au moins douze mois ont droit au maximum à 200 indemnités journalières.</li><li>- Les personnes qui sont libérées des conditions relatives à la période de cotisation peuvent toucher au maximum 90 indemnités journalières.</li><li>- Les personnes qui ont ouvert un délai-cadre dans les quatre ans qui précèdent l'âge de la retraite AVS peuvent toucher 120 indemnités journalières supplémentaires.</li></ul> <p>Les conditions relatives au nombre maximum d'indemnités journalières étaient les suivantes entre le 1er juillet 2003 et le 31 mars 2011:</p> <ul style="list-style-type: none"><li>- Avait droit à 400 indemnités journalières l'assuré qui avait payé des cotisations à l'assurance-chômage pendant douze mois au moins</li><li>- Celui qui justifiait d'une période de cotisation de 18 mois et qui était âgé de plus de 55 ans ou touchait une rente de l'assurance-invalidité ou de l'assurance-accidents avait droit à 520 indemnités journalières.</li><li>- Les personnes qui avaient ouvert un délai-cadre dans les quatre ans qui précèdent l'âge de la retraite AVS pouvaient toucher 120 indemnités journalières supplémentaires.</li><li>- Celui qui était libéré des conditions relatives à la période de cotisation avait droit à 260 indemnités journalières au plus.</li><li>- Les personnes qui avaient droit à 400 indemnités journalières pouvaient toucher 120 indemnités journalières supplémentaires lorsque le taux de chômage des six derniers mois était supérieur à 5 % dans leur canton ou leur région de domicile. Le canton devait alors prendre en charge 20 % des coûts de ces indemnités supplémentaires.</li></ul> <p>Entre janvier 1997 et juin 2003, il suffisait d'avoir cotisé pendant six mois durant les deux ans qui précédaient le chômage pour ouvrir un délai-cadre d'indemnisation de deux ans. La plupart des assurés avaient droit à 520 indemnités journalières.</p> <p>Avant 1997, le nombre d'indemnités journalières versées par l'assurance-chômage dépendait de la période de cotisation: six mois de cotisation donnaient droit à 170 indemnités journalières, douze mois à 250 et 18 mois à 400.</p> <p>Pour des raisons pratiques liées aux versements, les données des caisses de chômage sur le nombre de chômeurs arrivés en fin de droits dans un mois donné ne sont disponibles qu'avec un décalage de deux mois.</p> <p>On entend par là la réduction temporaire de l'horaire de travail ou la mise en disponibilité totale temporaire de travailleurs assortie normalement d'une réduction de salaire correspondante sous maintien du contrat de travail. Sont également considérés comme réductions de l'horaire de travail les arrêts de travail dus à des mesures prises par l'autorité ou d'autres circonstances indépendantes de la volonté de l'employeur. Un secteur d'exploitation peut, dans des cas particuliers, être assimilé à une entreprise. L'introduction de réductions de l'horaire de travail dans l'entreprise doit viser à pallier un recul temporaire des activités et à préserver des emplois. L'indemnité en cas de réduction de l'horaire de travail offre ainsi aux employeurs une alternative aux licenciements.</p> <p>La statistique recense les réductions de l'horaire de travail décomptées et indemnisées par les caisses. Pour des raisons d'ordre pratique liées au versement des indemnités, les données des caisses de chômage sur les réductions de l'horaire de travail décomptées ne sont disponibles qu'après un délai de deux mois.</p>