



Schweizerische Eidgenossenschaft
Confédération suisse
Confederazione Svizzera
Confederaziun svizra

Département fédéral de l'économie,
de la formation et de la recherche DEFR
Secrétariat d'Etat à l'économie SECO

en décembre 2022

La situation sur le marché du travail

9 janvier 2023

Publication:

Schweizerische Eidgenossenschaft
Confédération suisse
Confederazione Svizzera
Confederaziun svizra

Secrétariat d'Etat à l'économie SECO

Direction du travail

Holzikofenweg 36

CH-3003 Berne

Tél. ++41 58 462 56 56

Fax ++41 58 462 56 00

www.seco.admin.ch

Courriel: info@seco.admin.ch

Périodicité:

„La situation sur le marché du travail“
paraît chaque mois en français, en allemand et en italien

ABONNEMENTS:

Secrétariat d'Etat à l'économie SECO

Direction du travail

Statistiques et analyses du marché du travail

Holzikofenweg 36

CH-3003 Berne

Tél. ++41 58 480 62 73 / ++41 58 480 62 70

PRIX DE L'ABONNEMENT:

Suisse: Fr. 60.-- par an

étranger: Fr. 84.-- par an

Internet:

www.seco.admin.ch

www.travail.swiss

www.amstat.ch (Statistiques et analyses du marché du travail)



TABLE DES MATIERES

BREF APERCU

Aperçu des chiffres	4
---------------------	---

TABLEAUX ET GRAPHIQUES

T1a: Chômeurs inscrits	6
T1b: Taux de chômage	7
G1: Chômeurs inscrits, selon le sexe, la nationalité et la durée	7
T2a: Chômeurs inscrits selon les cantons	8
T2b: Taux de chômage selon les cantons	9
T2c: Demandeurs d'emploi inscrits selon les cantons	10
G2: Part des demandeurs d'emploi inscrits non-chômeurs	12
G3: Demandeurs d'emploi et chômeurs inscrits	13
G4: Part des chômeurs de longue durée au total des chômeurs	13
G5: Taux de chômage par canton, décembre 2020	14
G6: Taux de chômage par canton, décembre 2020	14
T3: Chômeurs inscrits selon les branches économiques	15
T4a: Chômeurs inscrits selon les grands groupes de professions	16
T5: Chômeurs inscrits selon les classes d'âge	17
T6: Chômeurs inscrits selon la dernière fonction exercée	18
G7: Chômeurs inscrits selon la dernière fonction exercée,	18
T7: Chômeurs de longue durée	19
T8: Chômage des jeunes (15-24 ans)	20
T9: Places vacantes annoncées	21
T10: Série chronologique chômeurs inscrits	22
T11: Série chronologique taux de chômage ¹⁾	22
T12: Série chronologique demandeurs d'emploi inscrits	23
T13: Réductions de l'horaire de travail décomptées	24
G8: Réduction de l'horaire de travail, heures de travail perdues décomptées	24
T14: Arrivées en fin de droits	25
G9: Arrivées en fin de droits	25

EXPLICATIONS	26
--------------	----

Les chômeurs inscrits en décembre 2022

Selon les relevés du Secrétariat d'Etat à l'économie (SECO), à fin décembre 2022, 96'941 personnes étaient inscrites au chômage auprès des offices régionaux de placement (ORP), soit 5'614 de plus que le mois précédent. Le taux de chômage a augmenté, passant de 2,0% en novembre 2022 à 2,1% pendant le mois sous revue. Le chômage a diminué de 24'787 personnes (-20,4%) par rapport au mois correspondant de l'année précédente.

Le chômage des jeunes en décembre 2022

Le chômage des jeunes (de 15 à 24 ans) a augmenté de 140 personnes (+1,6%), passant à 8'773. Par rapport au même mois de l'année précédente, il a diminué de 1'796 personnes (-17,0%).

Chômeurs de 50-64 ans en décembre 2022

Le nombre des chômeurs de 50-64 ans a augmenté de 1'185 personnes (+4,2%) pour s'établir à 29'223 personnes. Par rapport au même mois de l'année précédente, cela correspond à une diminution de 8'531 personnes (-22,6%).

Demandeurs d'emploi en décembre 2022

L'ensemble des demandeurs d'emploi inscrits se chiffre à 167'904 personnes, soit 3'408 de plus que le mois précédent et 41'772 (-19,9%) de moins qu'au même mois de l'année précédente.

Places vacantes annoncées en décembre 2022

Le 1^{er} juillet 2018, l'obligation d'annoncer les postes vacants pour les genres de professions dont le taux de chômage national atteint au moins 8% a été introduite dans toute la Suisse; depuis le 1^{er} janvier 2020, cette valeur seuil est passée à 5%. Il a diminué de 7'973 en décembre, passant à 48'473. Parmi ces 48'473 places, 36'706 étaient soumises à l'obligation d'annonce.

Réductions de l'horaire de travail décomptées en octobre 2022

En octobre 2022, les réductions de l'horaire de travail (chômage partiel) ont touché 1'894 personnes, soit 369 de plus (+24,2%) que le mois précédent. Le nombre d'entreprises ayant eu recours à de telles mesures a diminué de 6 unités (-3,3%), passant à 175, celui des heures de travail perdues a augmenté de 12'380 unités (+14,7%), pour s'établir à 96'328 heures. L'année précédente à la même époque (octobre 2021), le chômage partiel avait sévi dans 7'917 entreprises, touchant 48'264 personnes et entraînant la perte de 2'227'061 heures de travail.

Personnes arrivées en fin de droits en octobre 2022

Selon les données provisoires fournies par les caisses de chômage, 1'798 personnes ont épuisé leurs droits aux prestations de l'assurance-chômage dans le courant du mois d'octobre 2022.

Aperçu des chiffres

CHÔMAGE	Décembre 2022	Novembre 2022	Décembre 2021	Variation par rapport			
				au mois préc.		à l'année préc.	
				absolue	en %	absolue	en %
- Chômeurs inscrits	96'941	91'327	121'728	5'614	6.1	-24'787	-20.4
- Taux de chômage	2.1%	2.0%	2.6%	...	0.1 *)	...	-0.5 *)
- Jeunes chômeurs **)	8'773	8'633	10'569	140	1.6	-1'796	-17.0
- Taux de chômage des jeunes	2.0%	1.9%	2.4%	...	0.1 *)	...	-0.4 *)
- Chômeurs 50-64 ans	29'223	28'038	37'754	1'185	4.2	-8'531	-22.6
- Taux de chômage des 50-64 ans	2.1%	2.0%	2.7%	...	0.1 *)	...	-0.6 *)
- Chômeurs de longue durée	14'129	15'269	29'870	-1'140	-7.5	-15'741	-52.7
- Demandeurs d'emploi	167'904	164'496	209'676	3'408	2.1	-41'772	-19.9
PLACES VACANTES ANNONCÉES	48'473	56'446	47'531	-7'973	-14.1	942	2.0

*) en points de pourcentage

**) 15 à 24 ans

Rétrospective: chômage et réduction de l'horaire de travail en 2022 / moyennes annuelles 2022

L'évolution positive qui s'était dessinée sur le marché du travail en 2021 s'est poursuivie en 2022. Il en est résulté les chiffres du chômage les plus bas sur une longue période. Le taux de chômage corrigé des variations saisonnières a diminué de 2,3 % pour atteindre 1,9 % au cours de l'année. L'ampleur de l'indemnité en cas de réduction de l'horaire de travail (RHT) versée a constamment diminué en 2022. À partir de juillet 2022, le montant mensuel versé pour l'indemnité en cas de RHT a été inférieur à son niveau d'avant la crise liée à la COVID.

À partir de janvier déjà, le nombre des demandeurs d'emploi et des chômeurs inscrits n'a cessé de diminuer, partant d'un niveau déjà inférieur à celui des dernières années (206'867 personnes chez les demandeurs d'emploi, 122'267 personnes chez les chômeurs). En octobre, le recul du nombre de chômeurs a ralenti et le nombre de demandeurs d'emploi a de nouveau augmenté pour la première fois pendant l'année en cours, mais de manière mineure et principalement pour des raisons saisonnières. Fin décembre 2022, le nombre de chômeurs (96'941) était inférieur de 24'787, soit 20,4 %, à la valeur enregistrée en décembre 2021. Le nombre de demandeurs d'emploi était, avec 167'904, inférieur de 41'772 unités, soit 19,9 %, à la valeur enregistrée un an auparavant.

Le nombre de chômeurs s'élève à 99'577 en moyenne annuelle pour 2022 et est donc inférieur de 38'037 unités (-27,6 %) à celui de 2021. Il en résulte un taux de chômage de 2,2 % pour l'année sous revue, ce qui correspond à une baisse de 0,8 point de pourcentage par rapport à 2021 (3,0 %). Il s'agit du taux de chômage le plus bas depuis plus de 20 ans. Un taux de chômage plus faible a été enregistré en 2001 pour la dernière fois (1,7 %). Le nombre de demandeurs d'emploi est de 175'549 en moyenne annuelle en 2022 et se situe donc lui aussi nettement en dessous de la moyenne de l'année précédente (-53'381/-23,3 %).

Le taux de chômage des jeunes (15 à 24 ans) perd en moyenne 1,0 points de pourcentage par rapport à l'année précédente, pour atteindre une moyenne annuelle de 2,0 %. Le taux de chômage des actifs seniors (50 à 64 ans) a, quant à lui, également diminué, atteignant une moyenne annuelle de 2,2 % (-0,7 points de pourcentage par rapport à 2021).

Un montant total d'environ 366 millions de francs a été versé jusqu'à présent pour l'indemnité en cas de RHT pour 2022, ce qui représente une diminution notable par rapport au volume de 4,9 milliards de francs comptabilisé l'année dernière. L'indemnité en cas de RHT, versée à 10'003 entreprises pour 81'925 travailleurs en janvier 2022 a vu son ampleur diminuer constamment depuis lors. En octobre 2022 (dernier mois pour lequel des valeurs sont disponibles), l'indemnité en cas de RHT avait été décomptée par 175 entreprises pour 1'894 travailleurs, ce qui représente un niveau plus bas qu'au début de 2020. Ces valeurs devraient encore augmenter quelque peu puisque les entreprises disposent de trois mois pour transmettre leurs décomptes.

En 2022 aussi, la Confédération a doté l'assurance-chômage d'un financement extraordinaire à concurrence du coût des indemnités en cas de RHT versées en raison des conséquences de la pandémie de COVID-19. Selon les estimations actuelles, l'exercice 2022 se soldera pour le fonds de compensation de l'assurance-chômage par des recettes totales de 9,63 milliards de francs (2021 : 14,07 milliards) et des dépenses totales de 7,36 milliards de francs (2021 : 14,26 milliards), ce qui correspond à un excédent de recettes de 2,27 milliards de francs (2021 : excédent de dépenses de 0,19 milliard).

Les recettes principales du fonds proviennent des cotisations des assurés et des employeurs, qui s'élèvent à 7,92 milliards de francs (2021 : 7,65 milliards), et de la contribution de la Confédération liée à la loi COVID-19, d'un montant de 0,92 milliard de francs (2021 : 5,65 milliards). Quant aux dépenses principales, elles sont constituées des indemnités de chômage, qui se sont montées à 4,79 milliards de francs en 2022 (2021 : 6,75 milliards) et des indemnités en cas de RHT, qui se sont montées à 0,92 milliard de francs (2021 : 5,65 milliards).

Depuis 1991, la Suisse possède parallèlement aux statistiques du SECO sur le chômage, d'autres statistiques portant sur la population sans activité lucrative: l'Enquête suisse sur la population active (ESPA) de l'Office fédéral de la statistique (OFS). Basées sur les directives du Bureau international du travail (BIT/ILO/IAA) et d'EUROSTAT, ces dernières sont utilisées pour les comparaisons internationales. Les méthodes de récolte des données des deux statistiques sont différentes. Contrairement au SECO (recensement mensuel exhaustif des chômeurs inscrits auprès des ORP), l'OFS s'appuie sur des récoltes d'échantillons effectuées chaque trimestre via des interviews par téléphone et des extrapolations. Si chacune de ces deux méthodes de récolte mène à des résultats différents, les conclusions issues des deux statistiques se complètent.

T1a: Chômeurs inscrits

Moyenne annuelle		Nov. 2022		Décembre 2022							
2021	2022			Effectifs	Variation par rapport				Flux		
		au mois précédent			au mois de l'année précédente		Entrées	Sorties			
Nombre	Part (en %)			absolue	relative (en %)	absolue			relative (en %)		
137614	99577	91327	Total	96941	100.0	5614	6.1	-24787	-20.4	30447	24833
...	...	92492	Désaisonnalisé ¹⁾	88755	...	-3737	-4.0
			Selon la région:								
86243	59912	53505	Suisse alémanique	56388	58.2	2883	5.4	-17926	-24.1	18273	15396
51372	39665	37822	Suisse romande et Tessin	40553	41.8	2731	7.2	-6861	-14.5	12174	9437
			Selon le sexe:								
60741	44409	41106	Femmes	40558	41.8	-548	-1.3	-10471	-20.5	10985	11532
76874	55167	50221	Hommes	56383	58.2	6162	12.3	-14316	-20.2	19462	13301
			Selon la nationalité:								
71221	50828	46177	Suisses	46931	48.4	754	1.6	-13940	-22.9	13095	12349
66393	48749	45150	Etrangers	50010	51.6	4860	10.8	-10847	-17.8	17352	12484
			Selon l'âge: ²⁾								
13360	8953	8633	15-24 ans	8773	9.0	140	1.6	-1796	-17.0	3230	2960
83178	59692	54553	25-49 ans	58841	60.7	4288	7.9	-14439	-19.7	19197	14900
40955	30807	28038	50-64 ans	29223	30.1	1185	4.2	-8531	-22.6	8013	6864
			Selon le temps de travail:								
112031	80331	73993	Plein temps	79863	82.4	5870	7.9	-19719	-19.8	26131	20233
25584	19246	17334	Temps partiel	17078	17.6	-256	-1.5	-5068	-22.9	4316	4600
			Selon la durée écoulée:								
69871	57996	58238	1-6 mois	64095	66.1	5857	10.1	-2204	-3.3
35474	20554	17820	7-12 mois	18717	19.3	897	5.0	-6842	-26.8
32269	21026	15269	> 1 année	14129	14.6	-1140	-7.5	-15741	-52.7
			Selon la situation:								
130711	93850	85828	Auparavant actif	91693	94.6	5865	6.8	-24253	-20.9
3104	2678	2681	Premier emploi	2519	2.6	-162	-6.0	130	5.4
3800	3050	2818	Reprise d'emploi	2729	2.8	-89	-3.2	-664	-19.6

L'explication des termes se trouve en pages 26 à 28.

¹⁾ Méthode permettant d'éliminer la composante saisonnière d'une série chronologique. Le procédé X-13 utilisé ici recalcule toute la série pour chaque nouvelle donnée, d'où les fluctuations possibles des valeurs corrigées d'un mois à l'autre. Ces valeurs apparaissent en italique.

²⁾ 65 ans et plus: 104 chômeurs en décembre 2022.

5322 des 96941 personnes au chômage ont participé à une mesure de reconversion ou de perfectionnement.

T1b: Taux de chômage

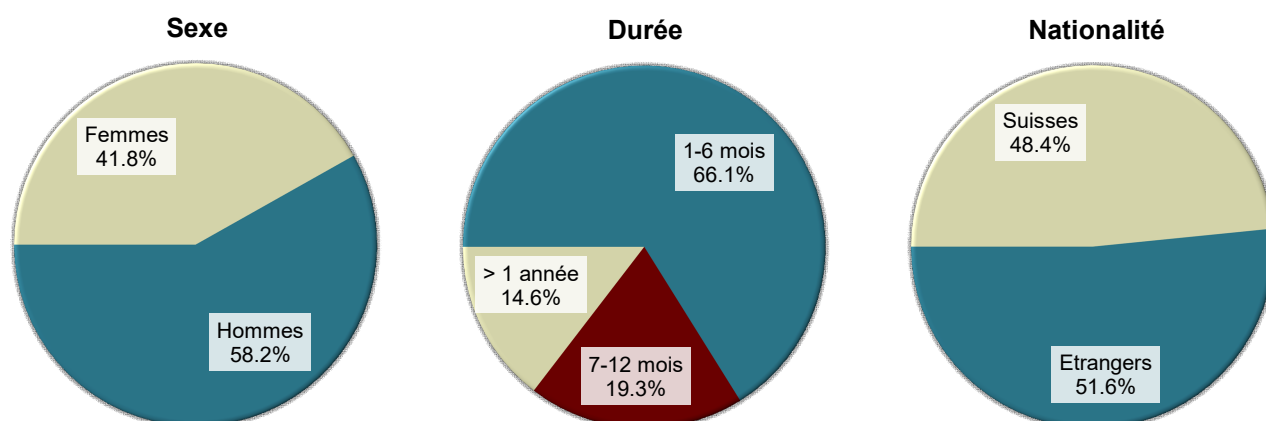
Moyenne annuelle		Novembre 2022		Décembre 2022		
2021	2022			Taux	CV ¹⁾	Variation en points de % par rapport
Taux		au mois précédent				au mois de l'année préc.
3.0	2.2	2.0	Total	2.1 A	0.1	-0.5
...	...	2.0	Désaisonnalisé²⁾	1.9 A	-0.1	...
			Selon la région:			
2.6	1.8	1.6	Suisse alémanique	1.7 A	0.1	-0.6
3.9	3.0	2.9	Suisse romande et Tessin	3.1 A	0.2	-0.5
			Selon le sexe:			
2.9	2.1	1.9	Femmes	1.9 A	-	-0.5
3.1	2.2	2.0	Hommes	2.3 A	0.3	-0.6
			Selon la nationalité:			
2.1	1.5	1.4	Suisses	1.4 A	-	-0.4
5.2	3.8	3.5	Etrangers	3.9 A	0.4	-0.9
			Selon l'âge:			
3.0	2.0	1.9	15-24 ans	2.0 A	0.1	-0.4
3.2	2.3	2.1	25-49 ans	2.2 A	0.1	-0.6
2.9	2.2	2.0	50-64 ans	2.1 A	0.1	-0.6

L'explication des termes se trouve en pages 26 à 28.

¹⁾ Coefficient de variation (CV): A=0.0-1.0%, B=1.1-2.0%, C=2.1-5.0%, D=5.1-10.0%, E=10.1-16.5%, F=16.6-25.0%, G>25%.

²⁾ Méthode permettant d'éliminer la composante saisonnière d'une série chronologique. Le procédé X-13 utilisé ici recalcule toute la série pour chaque nouvelle donnée, d'où les fluctuations possibles des valeurs corrigées d'un mois à l'autre. Ces valeurs apparaissent en italique.

G1: Chômeurs inscrits, selon le sexe, la nationalité et la durée décembre 2022



T2a: Chômeurs inscrits selon les cantons

Moyenne annuelle		Nov. 2022		Décembre 2022							
2021	2022			Effectifs		Variation par rapport				Flux	
Effectifs				Nombre	Part (en %)	au mois précédent		au mois de l'année précédente		Entrées	Sorties
						absolue	relative (en %)	absolue	relative (en %)		
137614	99577	91327	Total	96941	100.0	5614	6.1	-24787	-20.4	30447	24833
24895	15873	13819	Zurich	14566	15.0	747	5.4	-5700	-28.1	4501	3757
13509	9261	8251	Berne	8710	9.0	459	5.6	-3137	-26.5	2727	2264
4752	3101	2714	Lucerne	2948	3.0	234	8.6	-911	-23.6	1010	772
224	160	139	Uri	150	0.2	11	7.9	-56	-27.2	72	61
1121	721	662	Schwytz	655	0.7	-7	-1.1	-250	-27.6	216	222
220	134	128	Obwald	134	0.1	6	4.7	-33	-19.8	57	51
325	189	181	Nidwald	199	0.2	18	9.9	-71	-26.3	73	56
448	293	281	Glaris	295	0.3	14	5.0	-82	-21.8	85	71
1724	1216	1123	Zoug	1119	1.2	-4	-0.4	-324	-22.5	301	307
5266	3970	3555	Fribourg	3986	4.1	431	12.1	-801	-16.7	1295	863
4356	3289	2814	Soleure	3074	3.2	260	9.2	-949	-23.6	1118	857
3900	3079	2915	Bâle-Ville	2964	3.1	49	1.7	-482	-14.0	719	670
3653	2766	2515	Bâle-Campagne	2659	2.7	144	5.7	-609	-18.6	871	732
1435	1088	1044	Schaffhouse	1083	1.1	39	3.7	-157	-12.7	285	249
552	382	350	Appenzell Rh.-Ext.	353	0.4	3	0.9	-92	-20.7	109	106
67	42	31	Appenzell Rh.-Int.	42	0.0	11	35.5	-16	-27.6	24	13
6647	4653	4208	Saint-Gall	4492	4.6	284	6.7	-1403	-23.8	1674	1394
1667	1071	1252	Grisons	1160	1.2	-92	-7.3	-329	-22.1	798	888
12993	9596	8278	Argovie	8828	9.1	550	6.6	-2751	-23.8	2646	2097
3757	2997	2800	Thurgovie	2957	3.1	157	5.6	-574	-16.3	987	829
5352	4360	4543	Tessin	4657	4.8	114	2.5	-620	-11.7	1253	1135
16979	13489	12964	Vaud	13659	14.1	695	5.4	-1562	-10.3	3948	3256
5756	4111	3741	Valais	5164	5.3	1423	38.0	-1024	-16.5	2907	1482
3880	2694	2442	Neuchâtel	2585	2.7	143	5.9	-872	-25.2	674	532
12360	9683	9305	Genève	9174	9.5	-131	-1.4	-1677	-15.5	1794	1922
1778	1358	1272	Jura	1328	1.4	56	4.4	-305	-18.7	303	247

L'explication des termes se trouve en pages 26 à 28.

T2b: Taux de chômage selon les cantons

Moyenne annuelle		Novembre 2022		Décembre 2022		
2021	2022			Taux	CV ¹⁾	Variation en points de % par rapport
Taux		au mois précédent				au mois de l'année préc.
3.0	2.2	2.0		Total	2.1 A	0.1
2.9	1.8	1.6	Zurich	1.7 A	0.1	-0.6
2.4	1.7	1.5	Berne	1.6 A	0.1	-0.5
2.1	1.3	1.2	Lucerne	1.3 A	0.1	-0.4
1.2	0.8	0.7	Uri	0.8 C	0.1	-0.3
1.2	0.8	0.7	Schwytz	0.7 A	-	-0.3
1.0	0.6	0.6	Obwald	0.6 C	-	-0.2
1.3	0.8	0.8	Nidwald	0.8 B	-	-0.3
2.0	1.3	1.3	Glaris	1.3 B	-	-0.4
2.5	1.7	1.6	Zoug	1.6 B	-	-0.5
3.0	2.3	2.1	Fribourg	2.3 A	0.2	-0.5
2.9	2.2	1.9	Soleure	2.1 A	0.2	-0.6
3.9	3.0	2.9	Bâle-Ville	2.9 A	-	-0.5
2.5	1.9	1.7	Bâle-Campagne	1.8 A	0.1	-0.4
3.3	2.5	2.4	Schaffhouse	2.5 B	0.1	-0.4
1.9	1.3	1.2	Appenzell Rh.-Ext.	1.2 B	-	-0.3
0.8	0.5	0.4	Appenzell Rh.-Int.	0.5 C	0.1	-0.2
2.4	1.7	1.5	Saint-Gall	1.6 A	0.1	-0.5
1.6	1.0	1.2	Grisons	1.1 A	-0.1	-0.3
3.4	2.5	2.2	Argovie	2.3 A	0.1	-0.8
2.4	2.0	1.8	Thurgovie	1.9 A	0.1	-0.4
3.2	2.6	2.8	Tessin	2.8 A	-	-0.4
4.1	3.3	3.1	Vaud	3.3 A	0.2	-0.4
3.3	2.3	2.1	Valais	2.9 A	0.8	-0.6
4.4	3.0	2.7	Neuchâtel	2.9 A	0.2	-1.0
5.0	3.9	3.8	Genève	3.7 A	-0.1	-0.7
4.9	3.7	3.5	Jura	3.7 B	0.2	-0.8

L'explication des termes se trouve en pages 26 à 28.

¹⁾ Coefficient de variation (CV): A=0.0-1.0%, B=1.1-2.0%, C=2.1-5.0%, D=5.1-10.0%, E=10.1-16.5%, F=16.6-25.0%, G>25%.

Si l'on ne tenait pas compte de l'influence de l'aide aux chômeurs et de l'aide sociale versées par les cantons, le taux de chômage des cantons suivants serait plus bas (pp = point de pourcentage):
VD (-0.4 pp), SH (-0.1 pp), JU (-0.1 pp).

T2c: Demandeurs d'emploi inscrits selon les cantons

Moyenne annuelle		Nov. 2022		Décembre 2022					
2021	2022			Effectifs	Variation par rapport				
Effectifs		au mois précédent			au mois de l'année précédente				
Nombre	Part (en %)			absolue	relative (en %)	absolue	relative (en %)		
228930	175549	164496	Total	167904	100.0	3408	2.1	-41772	-19.9
40466	27759	24787	Zurich	25447	15.2	660	2.7	-9217	-26.6
21369	15930	14541	Berne	14854	8.8	313	2.2	-4806	-24.4
8287	5924	5392	Lucerne	5546	3.3	154	2.9	-1704	-23.5
458	321	285	Uri	298	0.2	13	4.6	-93	-23.8
2303	1591	1478	Schwytz	1498	0.9	20	1.4	-475	-24.1
382	246	240	Obwald	244	0.1	4	1.7	-52	-17.6
546	344	332	Nidwald	349	0.2	17	5.1	-120	-25.6
762	549	541	Glaris	533	0.3	-8	-1.5	-125	-19.0
2770	2122	2029	Zoug	1987	1.2	-42	-2.1	-463	-18.9
9391	7747	7485	Fribourg	7840	4.7	355	4.7	-1104	-12.3
7833	6105	5447	Soleure	5466	3.3	19	0.3	-1872	-25.5
6104	5010	4796	Bâle-Ville	4790	2.9	-6	-0.1	-761	-13.7
6457	5131	4816	Bâle-Campagne	4826	2.9	10	0.2	-1146	-19.2
2800	2163	1996	Schaffhouse	1969	1.2	-27	-1.4	-519	-20.9
981	741	709	Appenzell Rh.-Ext.	685	0.4	-24	-3.4	-180	-20.8
114	80	70	Appenzell Rh.-Int.	77	0.0	7	10.0	-28	-26.7
12774	9475	8897	Saint-Gall	8870	5.3	-27	-0.3	-2832	-24.2
2814	1974	2106	Grisons	2057	1.2	-49	-2.3	-518	-20.1
20655	16100	14542	Argovie	14637	8.7	95	0.7	-4387	-23.1
7266	5877	5566	Thurgovie	5600	3.3	34	0.6	-1247	-18.2
9906	8660	9085	Tessin	9194	5.5	109	1.2	-1038	-10.1
27935	22935	22050	Vaud	22571	13.4	521	2.4	-3220	-12.5
9406	7054	6486	Valais	7928	4.7	1442	22.2	-1773	-18.3
6235	4569	4365	Neuchâtel	4457	2.7	92	2.1	-1051	-19.1
18414	15171	14592	Genève	14275	8.5	-317	-2.2	-2600	-15.4
2505	1972	1863	Jura	1906	1.1	43	2.3	-441	-18.8

L'explication des termes se trouve en pages 26 à 28.

Décembre 2022												
Situation des demandeurs d'emploi non-chômeurs 1)												
Cantons	Programmes d'emploi temporaire	Variation par rapport au mois précédent		Reconversion/perfectionnement 2)	Variation par rapport au mois précédent		Gain intermédiaire	Variation par rapport au mois précédent		Autres demandeurs d'emploi non-chômeurs	Variation par rapport au mois précédent	
		absolue	relative (en %)		absolue	relative (en %)		absolue	relative (en %)		absolue	relative (en %)
CH	6479	-716	-10.0	583	-208	-26.3	33580	-2343	-6.5	30321	1061	3.6
ZH	709	-67	-8.6	3	-1	-25.0	4068	-371	-8.4	6101	352	6.1
BE	345	-57	-14.2	-	-	-	2584	-324	-11.1	3215	235	7.9
LU	260	-28	-9.7	1	-2	-66.7	1073	-68	-6.0	1264	18	1.4
UR	40	3	8.1	-	-	-	55	-1	-1.8	53	-	-
SZ	121	-5	-4.0	-	-	-	213	-22	-9.4	509	54	11.9
OW	12	-4	-25.0	-	-	-	33	-8	-19.5	65	10	18.2
NW	14	-3	-17.6	-	-	-	48	-8	-14.3	88	10	12.8
GL	12	-7	-36.8	-	-	-	112	-6	-5.1	114	-9	-7.3
ZG	97	-11	-10.2	-	-	-	320	-24	-7.0	451	-3	-0.7
FR	600	-30	-4.8	-	-	-	1779	-120	-6.3	1475	74	5.3
SO	172	-9	-5.0	4	-3	-42.9	1236	-174	-12.3	980	-55	-5.3
BS	132	3	2.3	-	-	-	831	-38	-4.4	863	-20	-2.3
BL	97	-12	-11.0	45	-34	-43.0	951	-118	-11.0	1074	30	2.9
SH	56	-6	-9.7	-	-	-	441	-25	-5.4	389	-35	-8.3
AR	28	3	12.0	-	-	-	144	-9	-5.9	160	-21	-11.6
AI	1	-	-	-	-	-	11	-5	-31.3	23	1	4.5
SG	251	-30	-10.7	209	-66	-24.0	1768	-205	-10.4	2150	-10	-0.5
GR	134	-9	-6.3	-	-	-	466	102	28.0	297	-50	-14.4
AG	249	-25	-9.1	2	-	-	3036	-281	-8.5	2522	-149	-5.6
TG	278	-65	-19.0	-	-	-	1088	-106	-8.9	1277	48	3.9
TI	519	-51	-8.9	-	-	-	2485	-63	-2.5	1533	109	7.7
VD	1194	-159	-11.8	235	-53	-18.4	4740	-301	-6.0	2743	339	14.1
VS	442	-68	-13.3	59	-34	-36.6	1677	81	5.1	586	40	7.3
NE	147	-19	-11.4	-	-	-	864	-70	-7.5	861	38	4.6
GE	511	-61	-10.7	25	-15	-37.5	3147	-157	-4.8	1418	47	3.4
JU	58	1	1.8	-	-	-	410	-22	-5.1	110	8	7.8

L'explication des termes se trouve en pages 26 à 28.

¹⁾ Demandeurs d'emploi inscrits moins chômeurs inscrits = demandeurs d'emploi non-chômeurs.

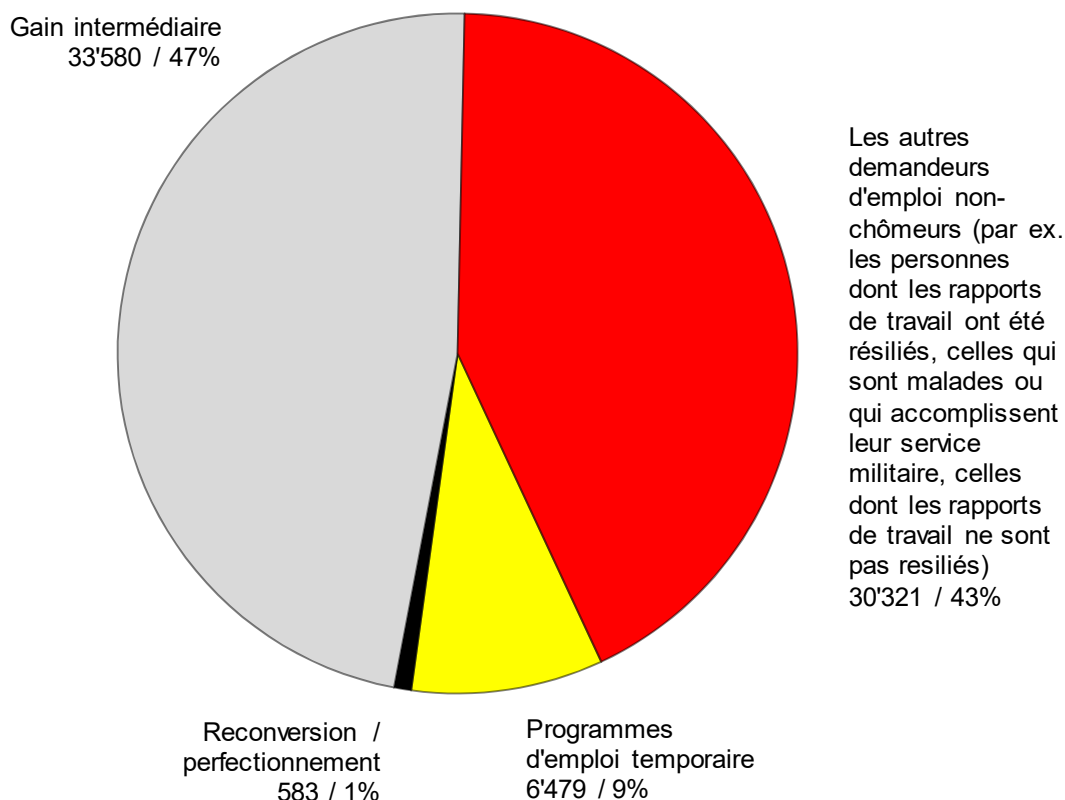
²⁾ Sont recensées les personnes qui, conformément à l'art. 60, al. 4, de la loi sur l'assurance-chômage, ne sont pas aptes au placement pendant la durée de leur mesure de reconversion ou de perfectionnement.

Demandeurs d'emploi inscrits non-chômeurs

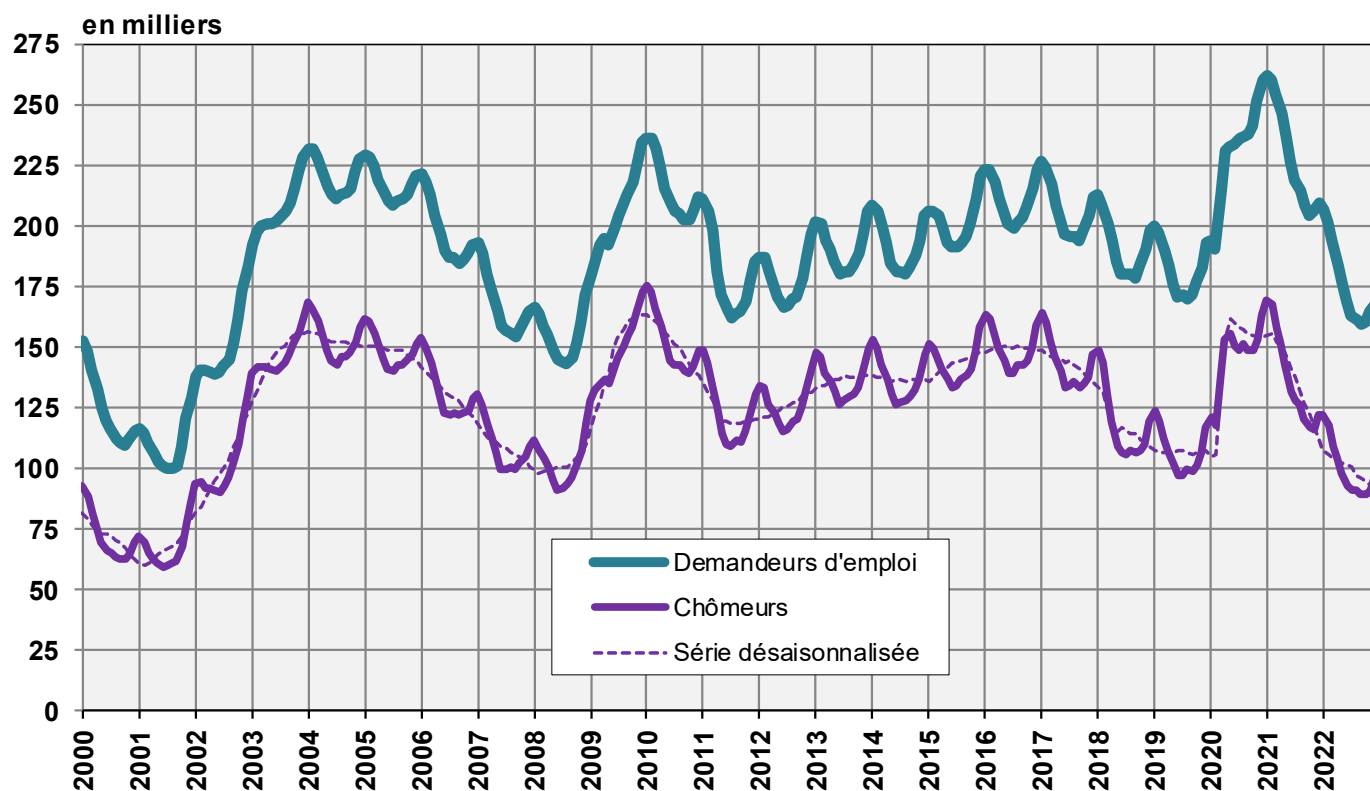
Les **demandeurs d'emploi non-chômeurs** sont les personnes qui sont inscrites aux offices régionaux de placement mais qui - à la différence des chômeurs - ne sont pas immédiatement disponibles pour placement ou ont un emploi.

- Les demandeurs d'emploi inscrits non-chômeurs correspondent à la différence entre le total des demandeurs d'emploi inscrits et les chômeurs.
- Les demandeurs d'emploi inscrits non-chômeurs se répartissent entre les catégories suivantes: demandeurs d'emploi en programme d'emploi temporaire, en reconversion ou en perfectionnement, en gain intermédiaire et autres demandeurs d'emploi.

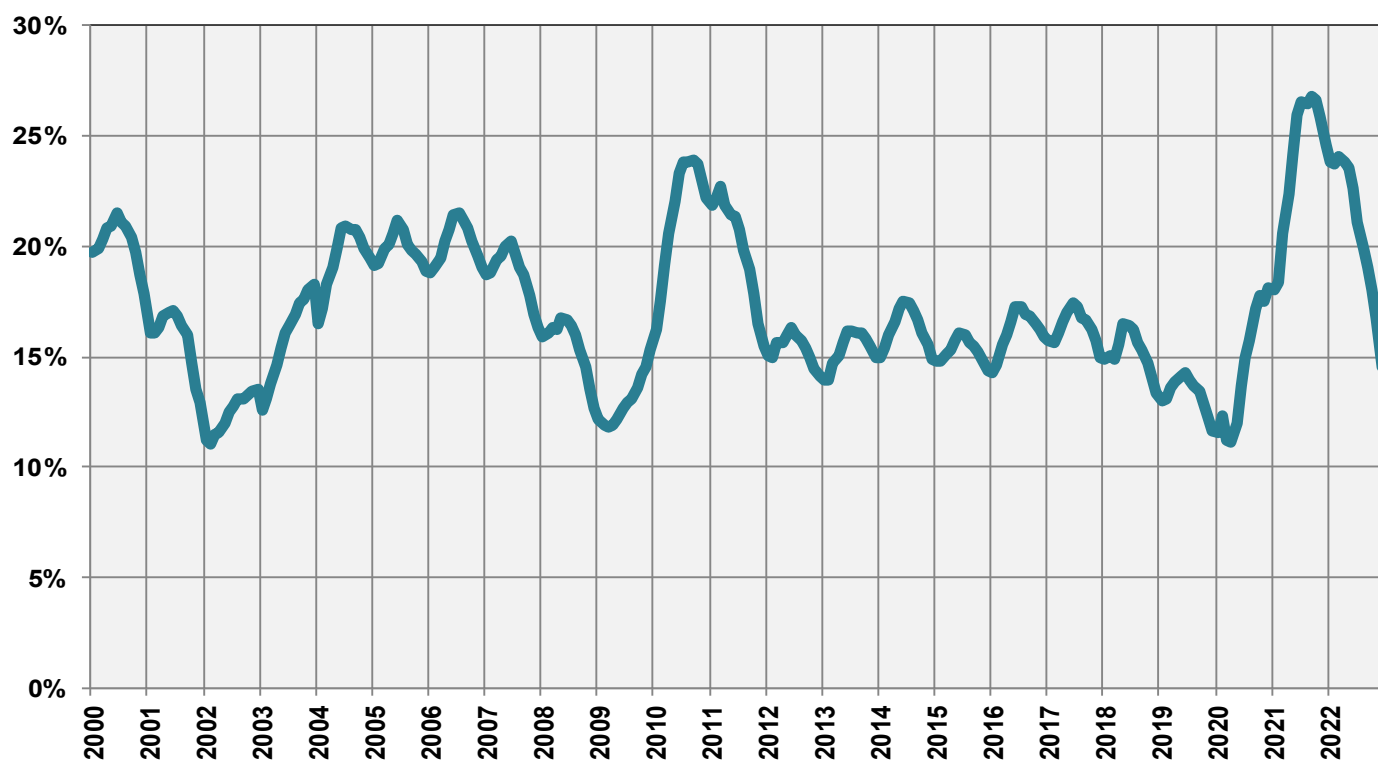
G2: Part des demandeurs d'emploi inscrits non-chômeurs (Total: 70'963) décembre 2022



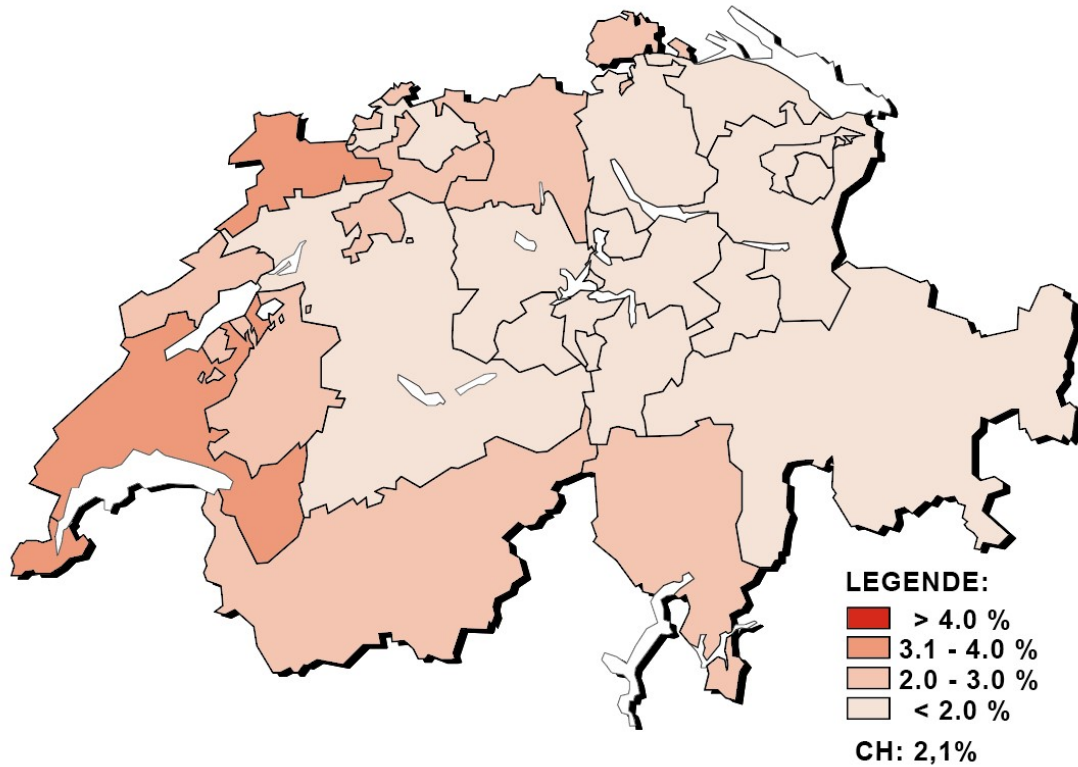
G3: Demandeurs d'emploi et chômeurs inscrits



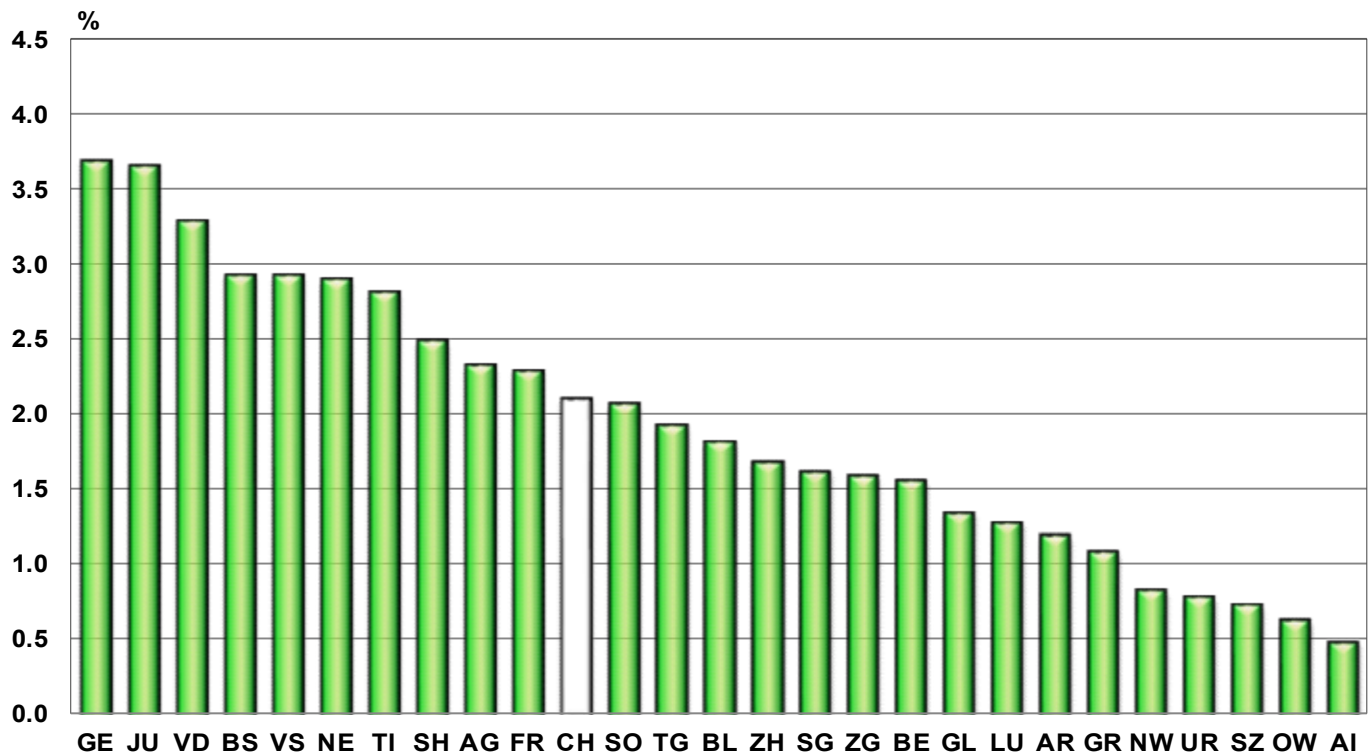
G4: Part des chômeurs de longue durée au total des chômeurs



G5: Taux de chômage par canton, décembre 2022



G6: Taux de chômage par canton, décembre 2022



T3: Chômeurs inscrits selon les branches économiques ¹⁾

Moyenne annuelle		Nov.			Décembre					
2021	2022	2022			2022					
Effectifs					Effectifs		Variation par rapport			
					au mois précédent		au mois de l'année précédente			
					Nombre	Taux ²⁾ CV ³⁾	absolue	relative (en %)	absolue	relative (en %)
137614	99577	91327		Total	96941		5614	6.1	-24787	-20.4
1129	787	838	A	Secteur 1 (Agriculture, sylviculture et pêche)	936	1.1 A	98	11.7	-276	-22.8
33588	23592	20651	B-F	Secteur 2 (Industrie)	25815	3.0 A	5164	25.0	-7247	-21.9
97965	70579	65166	G-T	Secteur 3 (Autres services)	65571	2.1 A	405	0.6	-17381	-21.0
1129	787	838	A 01-03	Agriculture, sylviculture et pêche	936	1.1 A	98	11.7	-276	-22.8
91	75	75	B 05-09	Industries extractives	71	1.8 C	-4	-5.3	-24	-25.3
3172	2262	2047	C 10-12	Aliments, boissons et tabac	2081	2.8 B	34	1.7	-577	-21.7
465	289	237	C 13-14	Textiles et habillement	234	2.5 C	-3	-1.3	-124	-34.6
72	45	35	C 15	Cuir, chaussures	32	2.2 D	-3	-8.6	-26	-44.8
740	494	423	C 16	Articles en bois et en liège, vannerie et sparterie	511	1.5 B	88	20.8	-202	-28.3
927	585	511	C 17-18	Industrie du papier, imprimerie	491	2.4 C	-20	-3.9	-244	-33.2
1656	1255	1193	C 19-21	Industrie chimique, raffinage de pétrole	1224	2.2 B	31	2.6	-187	-13.3
974	669	593	C 22	Matières plastiques, caoutchouc	607	3.2 C	14	2.4	-235	-27.9
570	449	424	C 23	Verres, céramiques et produits en ciment	472	3.4 C	48	11.3	-67	-12.4
3256	2205	1852	C 24-25	Métallurgie, produits métalliques	2056	2.6 A	204	11.0	-830	-28.8
4155	2685	2348	C 26-27	Electrotechnique, électronique, montres, optique	2382	2.3 A	34	1.4	-1049	-30.6
1774	1075	906	- C 2652	- Montres	896	3.1 B	-10	-1.1	-513	-36.4
1915	1195	1040	C 28	Fabrication de machines	1095	1.6 B	55	5.3	-472	-30.1
451	283	256	C 29-30	Fabrication de véhicules	267	2.0 C	11	4.3	-81	-23.3
1502	1003	910	C 31-33	Meubles; Réparation de machines	984	2.3 B	74	8.1	-261	-21.0
294	252	241	D 35	Production et distribution d'énergie	238	1.0 B	-3	-1.2	-44	-15.6
497	367	321	E 36-39	Reconversion; traitement et distribution d'eau	341	2.4 C	20	6.2	-119	-25.9
12852	9480	8145	F 41-43	Bâtiment et génie civil 4)	12729	4.4 A	4584	56.3	-2705	-17.5
19688	14157	12464	G 45-47	Commerce, entretien et réparation d'automobiles	12642	2.5 A	178	1.4	-3843	-23.3
2339	1624	1388	G 45	Commerce, réparation d'auto	1443	1.9 B	55	4.0	-539	-27.2
7405	5254	4732	G 46	Commerce de gros	4825	2.6 A	93	2.0	-1547	-24.3
9943	7279	6344	G 47	Commerce de détail	6374	2.5 A	30	0.5	-1757	-21.6
6369	4826	4301	H 49-53	Trafic et transports	4484	2.4 A	183	4.3	-1066	-19.2
13938	8044	8337	I 55-56	Hôtellerie et restauration	7676	4.4 A	-661	-7.9	-2600	-25.3
4438	3194	3026	J 58-63	Information et communication	3061	2.1 A	35	1.2	-783	-20.4
2468	1797	1762	- J 62	- Informatique	1777	2.1 A	15	0.9	-361	-16.9
6750	5017	4507	K 64-66	Activités financières et d'assurance	4537	2.0 A	30	0.7	-1279	-22.0
3682	2640	2386	- K 64	- Banques	2382	2.0 A	-4	-0.2	-699	-22.7
860	682	615	- K 65	- Assurances	644	1.4 B	29	4.7	-132	-17.0
1515	1159	1069	L 68	Activités immobilières	1105	2.2 B	36	3.4	-231	-17.3
10127	7109	6495	M 69-75	Activités spécialisées, scientifiques et techn.	6630	1.7 A	135	2.1	-1873	-22.0
660	564	536	- M 72	- Recherche et développement	552	2.2 B	16	3.0	-35	-6.0
8982	6497	5859	N 77-82	Activités de services administratifs et de soutien 4)	6603	744	12.7	-1616	-19.7
3174	2676	2609	O 84	Administration publique, assurances sociales	2493	1.2 A	-116	-4.4	-379	-13.2
4029	3125	2955	P 85	Enseignement	2784	1.0 A	-171	-5.8	-605	-17.9
12054	9622	8764	Q 86-88	Santé et action sociale	8712	1.5 A	-52	-0.6	-1990	-18.6
2054	1461	1362	R 90-93	Arts, spectacles et activités récréatives	1412	2.3 B	50	3.7	-324	-18.7
3570	2543	2303	S 94-96	Autres activités de services	2302	1.8 A	-1	-0.0	-741	-24.4
1277	1148	1115	T 97-98	Ménages privés avec du personnel domestique	1130	15	1.3	-51	-4.3
4933	4619	4672		Non spécifié, autres	4619	-53	-1.1	117	2.6

L'explication des termes se trouve en pages 26 à 28.

¹⁾ Classement des branches économiques selon NOGA 2008.

²⁾ Sur les 4'597'259 personnes actives recensées par le pooling 2018-2020, 520'799 personnes n'affichent pas d'indication de la branche économique. Parmi ceux-ci se trouvent 242'264 chômeurs. Ainsi, les taux de chômage par secteurs économiques sont légèrement surestimés et ne sont pas directement comparables avec les autres taux de chômage de la statistique du marché du travail réalisée par le SECO.

³⁾ Coefficient de variation (CV): A=0.0-1.0%, B=1.1-2.0%, C=2.1-5.0%, D=5.1-10.0%, E=10.1-16.5%, F=16.6-25.0%, G>25%.

⁴⁾ Il n'est pas possible de calculer le taux de ce chômage pour les branches économiques NOGA N 77 à 82 car le groupe NOGA 78 «Activités des agences privées de placement» comprend également des chômeurs appartenant à d'autres branches économiques.

T4a: Chômeurs inscrits selon les grands groupes de professions¹⁾

Moyenne annuelle		Nov. 2022		Décembre 2022						
2021	2022			Effectifs		Variation par rapport				
Effectifs				au mois précédent		au mois de l'année précédente				
Nombre	Taux ²⁾	CV ³⁾		absolue	relative (en %)	absolue	relative (en %)			
137614	99577	91327	Total	96941			5614	6.1	-24787	-20.4
8937	6698	6233	1 Directeurs, cadres de direction et gérants	6200	1.5	A	-33	-0.5	-1455	-19.0
17866	13716	13030	2 Professions intellectuelles et scientifiques	13155	1.3	A	125	1.0	-2109	-13.8
15927	11840	10763	3 Professions intermédiaires	10865	1.5	A	102	0.9	-2948	-21.3
19819	14296	13040	4 Employés de type administratif	12850	2.5	A	-190	-1.5	-3962	-23.6
27058	18470	17194	5 Personnel des services directs aux particuliers, commerçants et vendeurs	16708	2.8	A	-486	-2.8	-5015	-23.1
761	564	559	6 Agriculteurs et ouvriers qualifiés de l'agriculture de la sylviculture et de la pêche	731	0.8	A	172	30.8	-103	-12.4
15815	10943	9440	7 Métiers qualifiés de l'industrie et de l'artisanat	12610	2.9	A	3170	33.6	-3380	-21.1
5994	4342	3834	8 Conducteurs d'installations et de machines, et ouvriers de l'assemblage	4694	2.6	A	860	22.4	-1234	-20.8
24177	17707	16399	9 Professions élémentaires	18346	7.0	A	1947	11.9	-4460	-19.6
41	33	32	0 Professions militaires	35	0.8	C	3	9.4	-4	-10.3
1220	970	803	Non spécifié	747	-56	-7.0	-117	-13.5

L'explication des termes se trouve en pages 26 à 28.

¹⁾ Classement des groupes de professions selon la nomenclature suisse des professions (CH-ISCO-19) ou la classification internationale type des professions (International Standard Classification of Occupations, ISCO).

²⁾ Sur les 4'597'259 personnes actives recensées par le pooling 2018-2020, 372'100 personnes n'affichent pas l'indication de leur profession.

Parmi ceux-ci se trouvent 242'264 chômeurs. Ainsi, les taux de chômage par profession sont légèrement surestimés et ne sont pas directement comparables avec les autres taux de chômage de la statistique du marché du travail réalisée par le SECO.

³⁾ Coefficient de variation (CV): A=0.0-1.0%, B=1.1-2.0%, C=2.1-5.0%, D=5.1-10.0%, E=10.1-16.5%, F=16.6-25.0%, G>25%.

T4b: Chômeurs inscrits selon les degrés de formation

Moyenne annuelle		Nov. 2022		Décembre 2022						
2021	2022			Effectifs		Variation par rapport				
Effectifs				au mois précédent		au mois de l'année précédente				
Nombre	Taux	CV ⁴⁾		absolue	relative (en %)	absolue	relative (en %)			
137614	99577	91327	Total	96941	2.1	A	5614	6.1	-24787	-20.4
35042	25727	23393	01 Degré secondaire I ¹⁾	26524	4.3	A	3131	13.4	-6344	-19.3
61130	42834	38919	02 Degré secondaire II ²⁾	40844	2.0	A	1925	4.9	-12373	-23.3
34745	26321	24752	03 Degré tertiaire ³⁾	25083	1.3	A	331	1.3	-4850	-16.2
6698	4695	4263	Non spécifié	4490	227	5.3	-1220	-21.4

L'explication des termes se trouve en pages 26 à 28.

¹⁾ Ecole obligatoire inachevée/achevée, formations transitoires (p. ex. 10e année)

²⁾ Formation prof. élémentaire, apprentissage, maturité professionnelle, maturité gymnasiale, école de culture générale ou formation similaire.

³⁾ Maîtrise (brevet fédéral)/école technique ou prof., école professionnelle supérieure, école technique supérieure, haute école universitaire, spécialisée ou pédagogique, école polytechnique fédérale.

⁴⁾ Coefficient de variation (CV): A=0.0-1.0%, B=1.1-2.0%, C=2.1-5.0%, D=5.1-10.0%, E=10.1-16.5%, F=16.6-25.0%, G>25%.

T5: Chômeurs inscrits selon les classes d'âge

Moyenne annuelle		Nov. 2022		Décembre 2022								
2021	2022			Effectifs			Variation par rapport				Flux	
Effectifs			Nombre	Taux	CV ¹⁾	au mois précédent		au mois de l'année précédente		Entrées	Sorties	
						absolue	relative (en %)	absolue	relative (en %)			
137614	99577	91327	Total	96941	2.1	A	5614	6.1	-24787	-20.4	30447	24833
2758	2073	1882	15-19 ans	1752	1.3	A	-130	-6.9	-377	-17.7	693	745
10602	6880	6751	20-24 ans	7021	2.2	A	270	4.0	-1419	-16.8	2537	2215
16749	11833	11001	25-29 ans	11603	2.4	A	602	5.5	-2566	-18.1	3930	3270
19073	13984	12715	30-34 ans	13669	2.5	A	954	7.5	-3202	-19.0	4278	3349
17380	12673	11663	35-39 ans	12587	2.3	A	924	7.9	-2765	-18.0	4004	3098
15425	11140	10219	40-44 ans	11041	2.1	A	822	8.0	-2799	-20.2	3566	2761
14551	10062	8955	45-49 ans	9941	1.8	A	986	11.0	-3107	-23.8	3419	2422
14489	10043	8949	50-54 ans	9750	1.7	A	801	9.0	-3133	-24.3	3211	2406
14555	10727	9754	55-59 ans	10296	2.0	A	542	5.6	-3221	-23.8	3150	2616
11911	10037	9335	60-64ans	9177	3.0	A	-158	-1.7	-2177	-19.2	1652	1842
122	125	103	65 ans et plus²⁾	104	1	1.0	-21	-16.8	7	109
			Hommes									
76874	55167	50221	Total	56383	2.3	A	6162	12.3	-14316	-20.2	19462	13301
1637	1234	1118	15-19 ans	1077	1.5	B	-41	-3.7	-232	-17.7	414	406
6177	3904	3832	20-24 ans	4212	2.6	A	380	9.9	-891	-17.5	1584	1192
8737	6093	5649	25-29 ans	6299	2.5	A	650	11.5	-1294	-17.0	2319	1648
9725	7025	6370	30-34 ans	7264	2.5	A	894	14.0	-1676	-18.7	2554	1657
9288	6726	6194	35-39 ans	7164	2.4	A	970	15.7	-1430	-16.6	2582	1625
8536	6079	5529	40-44 ans	6406	2.3	A	877	15.9	-1570	-19.7	2360	1488
8221	5670	4972	45-49 ans	5898	2.1	A	926	18.6	-1911	-24.5	2252	1319
8251	5687	4982	50-54 ans	5800	1.9	A	818	16.4	-1867	-24.4	2102	1294
8577	6275	5597	55-59 ans	6315	2.2	A	718	12.8	-1994	-24.0	2140	1411
7604	6352	5876	60-64ans	5846	3.3	A	-30	-0.5	-1428	-19.6	1150	1153
122	124	102	65 ans et plus²⁾	102	-	-	-23	-18.4	5	108
			Femmes³⁾									
60741	44409	41106	Total	40558	1.9	A	-548	-1.3	-10471	-20.5	10985	11532
1121	839	764	15-19 ans	675	1.1	B	-89	-11.6	-145	-17.7	279	339
4425	2976	2919	20-24 ans	2809	1.9	A	-110	-3.8	-528	-15.8	953	1023
8012	5740	5352	25-29 ans	5304	2.3	A	-48	-0.9	-1272	-19.3	1611	1622
9348	6959	6345	30-34 ans	6405	2.5	A	60	0.9	-1526	-19.2	1724	1692
8092	5947	5469	35-39 ans	5423	2.2	A	-46	-0.8	-1335	-19.8	1422	1473
6890	5062	4690	40-44 ans	4635	1.9	A	-55	-1.2	-1229	-21.0	1206	1273
6330	4392	3983	45-49 ans	4043	1.6	A	60	1.5	-1196	-22.8	1167	1103
6238	4356	3967	50-54 ans	3950	1.5	A	-17	-0.4	-1266	-24.3	1109	1112
5977	4452	4157	55-59 ans	3981	1.7	A	-176	-4.2	-1227	-23.6	1010	1205
4308	3685	3459	60-64ans	3331	2.5	A	-128	-3.7	-749	-18.4	502	689

L'explication des termes se trouve en pages 26 à 28.

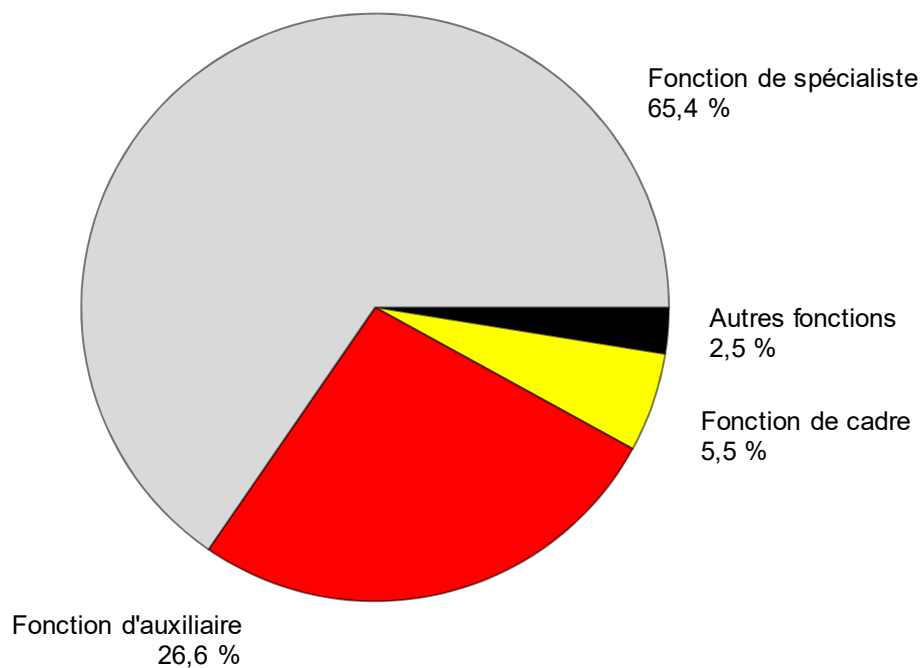
¹⁾ Coefficient de variation (CV): A=0.0-1.0%, B=1.1-2.0%, C=2.1-5.0%, D=5.1-10.0%, E=10.1-16.5%, F=16.6-25.0%, G>25%.²⁾ Taux de chômage non établi pour des raisons statistiques.³⁾ 64 ans et plus: 81 chômeurs en décembre 2022.

T6: Chômeurs inscrits selon la dernière fonction exercée

Moyenne annuelle		Nov. 2022		Décembre 2022							
2021	2022			Effectifs	Variation par rapport				Flux		
		au mois précédent			au mois de l'année précédente		Entrées	Sorties			
				absolue	relative (en %)	absolue			relative (en %)		
Effectifs			Nombre	Part (en %)							
137614	99577	91327	Total	96941	100.0	5614	6.1	-24787	-20.4	30447	24833
313	249	232	Indépendants	245	0.3	13	5.6	-13	-5.0	61	47
8241	5828	5252	Cadres	5286	5.5	34	0.6	-1594	-23.2	1057	1040
90155	65452	60098	Spécialistes	63402	65.4	3304	5.5	-15983	-20.1	19339	16051
35332	25482	23412	Auxiliaires	25791	26.6	2379	10.2	-6679	-20.6	9268	6873
1929	1411	1327	Apprentis	1278	1.3	-49	-3.7	-274	-17.7	402	445
664	429	383	Stagiaire	374	0.4	-9	-2.3	-146	-28.1	114	122
944	693	597	Ecoliers, étudiants	542	0.6	-55	-9.2	-87	-13.8	203	250
35	33	26	Travailleurs à domicile	23	0.0	-3	-11.5	-11	-32.4	3	5
-	-	-	Non spécifié	-	-	-	-	-	-	-	-

L'explication des termes se trouve en pages 26 à 28.

G7: Chômeurs inscrits selon la dernière fonction exercée, décembre 2022



T7: Chômeurs de longue durée

Moyenne annuelle		Nov. 2022		Décembre 2022						
2021	2022			Effectifs		Variation par rapport				Part en % du total des chô- meurs
Effectifs			Nombre	Part (en %)	au mois précédent		au mois de l'année précédente			
					absolue	relative (en %)	absolue	relative (en %)		
32269	21026	15269	Total	14129	100.0	-1140	-7.5	-15741	-52.7	14.6
			Selon la région:							
19754	12791	8962	Suisse alémanique	8165	57.8	-797	-8.9	-10419	-56.1	14.5
12515	8235	6307	Suisse romande et Tessin	5964	42.2	-343	-5.4	-5322	-47.2	14.7
			Selon le sexe:							
14190	9255	6633	Femmes	6133	43.4	-500	-7.5	-6970	-53.2	15.1
18079	11772	8636	Hommes	7996	56.6	-640	-7.4	-8771	-52.3	14.2
			Selon la nationalité:							
17145	11549	8648	Suisses	7911	56.0	-737	-8.5	-8039	-50.4	16.9
15124	9478	6621	Etrangers	6218	44.0	-403	-6.1	-7702	-55.3	12.4
			Selon l'âge:							
709	196	94	15-24 ans	91	0.6	-3	-3.2	-330	-78.4	1.0
17796	10196	6652	25-49 ans	6366	45.1	-286	-4.3	-9474	-59.8	10.8
13685	10546	8457	50-64 ans	7609	53.9	-848	-10.0	-5923	-43.8	26.0
			Selon les grands groupes de professions:¹⁾							
2703	1816	1307	1 Directeurs, cadres de direction et gérants	1169	8.3	-138	-10.6	-1356	-53.7	18.9
4512	2920	2165	2 Professions intellectuelles et scientifiques	2019	14.3	-146	-6.7	-2079	-50.7	15.3
3834	2609	1962	3 Professions intermédiaires	1766	12.5	-196	-10.0	-1780	-50.2	16.3
4862	3107	2261	4 Employés de type administratif	2095	14.8	-166	-7.3	-2369	-53.1	16.3
5553	3573	2474	5 Personnel des services directs aux particuliers, commerçants et vendeurs	2274	16.1	-200	-8.1	-2950	-56.5	13.6
110	67	60	6 Agriculteurs et ouvriers qualifiés de l'agriculture, de la sylviculture et de la pêche	63	0.4	3	5.0	-34	-35.1	8.6
3143	1933	1396	7 Métiers qualifiés de l'industrie et de l'artisanat	1339	9.5	-57	-4.1	-1491	-52.7	10.6
1414	981	711	8 Conducteurs d'installations et de machines, et ouvriers de l'assemblage	651	4.6	-60	-8.4	-714	-52.3	13.9
6081	3986	2902	9 Professions élémentaires	2725	19.3	-177	-6.1	-2952	-52.0	14.9
6	3	4	0 Professions militaires	2	0.0	-2	-50.0	-4	-66.7	5.7
51	33	27	Non spécifié	26	0.2	-1	-3.7	-12	-31.6	3.5

L'explication des termes se trouve en pages 26 à 28.

¹⁾ Classement des groupes de professions selon la nomenclature suisse des professions (CH-ISCO-19) ou la classification internationale type des professions (International Standard Classification of Occupations, ISCO).

T8: Chômage des jeunes (15-24 ans)

Moyenne annuelle		Nov. 2022		Décembre 2022								
2021	2022			Effectifs	Variation par rapport au mois précédent	au mois de l'année précédente		Taux CV ¹⁾	Variation en points de % par rapport			
		Nombre				absolue	relative (en %)		absolue	relative (en %)	au mois préc.	à l'année préc.
13360	8953					8633	Total		8773	140		
			Selon la région:									
8773	5518	5123	Suisse alémanique	5166	43	0.8	-1533	-22.9	1.5	A	-	-0.5
4587	3434	3510	Suisse romande et Tessin	3607	97	2.8	-263	-6.8	3.2	A	0.1	-0.2
			Selon le sexe:									
5546	3815	3683	Femmes	3484	-199	-5.4	-673	-16.2	1.6	A	-0.1	-0.3
7814	5138	4950	Hommes	5289	339	6.8	-1123	-17.5	2.3	A	0.2	-0.4
			Selon la nationalité:									
8555	5592	5462	Suisses	5453	-9	-0.2	-1194	-18.0	1.5	A	-	-0.4
4805	3360	3171	Etrangers	3320	149	4.7	-602	-15.3	3.6	A	0.2	-0.6
			Selon l'âge:									
2758	2073	1882	15-19 ans	1752	-130	-6.9	-377	-17.7	1.3	A	-0.1	-0.3
10602	6880	6751	20-24 ans	7021	270	4.0	-1419	-16.8	2.2	A	-	-0.5
			Selon la durée écoulée:									
10073	7673	7819	1-6 mois	7928	109	1.4	-973	-10.9
2578	1083	720	7-12 mois	754	34	4.7	-493	-39.5
709	196	94	> 1 année	91	-3	-3.2	-330	-78.4
			Par fonctions choisies:									
7993	5156	5122	Spécialistes	5230	108	2.1	-1119	-17.6
2834	1927	1806	Auxiliaires	1963	157	8.7	-370	-15.9
1556	1163	1117	Apprentis	1066	-51	-4.6	-176	-14.2
250	167	142	Stagiaires	135	-7	-4.9	-52	-27.8
699	514	422	Ecoliers, étudiants	356	-66	-15.6	-75	-17.4

L'explication des termes se trouve en pages 26 à 28.

¹⁾ Coefficient de variation (CV): A=0.0-1.0%, B=1.1-2.0%, C=2.1-5.0%, D=5.1-10.0%, E=10.1-16.5%, F=16.6-25.0%, G>25%.

T9: Places vacantes annoncées

Moyenne annuelle		Nov. 2022		Décembre 2022							
2021	2022			Effectifs	Variation par rapport				Flux		
		au mois précédent			au mois de l'année précédente		Entrées 1)	Sorties			
		Nombre			Part (en %)	absolue			relative (en %)	absolue	relative (en %)
50834	65301	56446	Total ²⁾	48473	100.0	-7973	-14.1	942	2.0	33847	41820
...	...	65092	Dessaisonnalisé ³⁾	64082	...	-1010	-1.6
			Selon le temps de travail:								
42299	53027	45067	Temps complet	39077	80.6	-5990	-13.3	-376	-1.0	26824	32799
8536	12274	11379	Temps partiel	9396	19.4	-1983	-17.4	1318	16.3	7023	9021
			Selon les cantons:								
7952	10140	8434	Zurich	6434	13.3	-2000	-23.7	-397	-5.8	6124	8124
4670	5281	4668	Berne	3845	7.9	-823	-17.6	-363	-8.6	3536	4358
2939	3890	3599	Lucerne	3140	6.5	-459	-12.8	129	4.3	1669	2128
217	293	191	Uri	145	0.3	-46	-24.1	31	27.2	59	105
642	1074	913	Schwytz	773	1.6	-140	-15.3	288	59.4	370	510
-	-	-	Obwald ⁴⁾	-	-	-	-	-	-	-	-
454	574	474	Nidwald	384	0.8	-90	-19.0	99	34.7	231	321
250	329	268	Glaris	243	0.5	-25	-9.3	-26	-9.7	98	123
684	1012	960	Zoug	957	2.0	-3	-0.3	162	20.4	757	760
986	870	537	Fribourg	764	1.6	227	42.3	-132	-14.7	628	401
1404	1883	1746	Soleure	1672	3.4	-74	-4.2	516	44.6	1278	1352
1780	2176	1818	Bâle-Ville	1684	3.5	-134	-7.4	152	9.9	1002	1136
1497	2113	1869	Bâle-Campagne	1545	3.2	-324	-17.3	45	3.0	940	1264
692	967	761	Schaffhouse	695	1.4	-66	-8.7	-84	-10.8	330	396
174	251	180	Appenzell Rh.-Ext.	175	0.4	-5	-2.8	31	21.5	87	92
67	70	68	Appenzell Rh.-Int.	49	0.1	-19	-27.9	-27	-35.5	36	55
3908	5626	4599	Saint-Gall	3697	7.6	-902	-19.6	-140	-3.6	1963	2865
3979	5668	5564	Grisons	4415	9.1	-1149	-20.7	98	2.3	959	2108
4319	5485	5028	Argovie	4660	9.6	-368	-7.3	350	8.1	2935	3304
1773	2334	1614	Thurgovie	1684	3.5	70	4.3	82	5.1	1280	1210
1459	1528	1386	Tessin	1005	2.1	-381	-27.5	-421	-29.5	1068	1449
4807	6283	5561	Vaud	4954	10.2	-607	-10.9	404	8.9	2804	3411
2372	2908	2505	Valais	2124	4.4	-381	-15.2	301	16.5	1595	1976
2162	2647	1998	Neuchâtel	1876	3.9	-122	-6.1	-162	-7.9	1344	1466
1050	1194	1064	Genève	1037	2.1	-27	-2.5	125	13.7	2469	2496
599	705	641	Jura	516	1.1	-125	-19.5	-119	-18.7	285	410

L'explication des termes se trouve en pages 26 à 28.

1) Toutes les annonces de places vacantes à pourvoir immédiatement ou à une date ultérieure.

2) Parmi les 48'473 places, 36'706 étaient soumises à l'obligation d'annonce.

3) On utilise le procédé de désaisonnalisatin X-13. Ce procédé recalcule toute la série pour chaque nouvelle donnée, d'où les fluctuations possibles des valeurs corrigées d'un mois à l'autre. Ces valeurs apparaissent en italique. L'entrée de 36'706 places suite à l'introduction, le 1^{er} janvier 2020, de l'obligation d'annoncer les postes vacants pour certains genres de professions présentant un taux de chômage d'au moins 5% est prise en compte dans le total des places corrigé des tendances et des variations saisonnières pour le mois de décembre 2022.

4) Les nouvelles places vacantes saisies pour Obwald, sont comprises sous Nidwald depuis juillet 2009.

T10: Série chronologique chômeurs inscrits

	Janv.	Févr.	Mars	Avril	Mai	Juin	Juillet	Août	Sept.	Oct.	Nov.	Déc.	Ø
2000	92631	88702	81548	75642	69788	65962	65140	63708	62329	62953	65721	69724	71987
2001	72295	69766	65625	63032	61097	59176	60166	61079	62170	68298	77633	86027	67197
2002	93714	94472	92371	92025	90930	90705	92948	96362	101889	110197	120627	129809	100504
2003	138944	142023	141808	141624	140609	140485	141699	143672	146688	151259	156598	162835	145687
2004	168163	165979	160849	155061	148816	144103	143125	145923	146341	147911	152409	158416	153091
2005	162032	160451	155681	150671	145370	140661	139902	142359	142728	144066	146762	151764	148537
2006	154204	150099	143249	136360	129486	122837	121725	123074	121876	122765	124133	128580	131532
2007	131057	126395	117915	112829	106200	99781	99779	100757	99681	102039	104820	109012	109189
2008	111877	108457	103777	100880	95166	91477	92163	94039	95980	100471	107652	118762	101725
2009	128430	132402	134713	136709	135128	140253	145364	150831	154409	158138	163950	172740	146089
2010	175765	172999	166032	158570	151074	144473	142330	142879	140040	139365	141668	148636	151986
2011	148784	143325	134905	123448	114684	110378	109200	111687	111344	115178	121109	130662	122892
2012	134317	133154	126392	123158	118860	114868	116294	119823	120347	125536	132067	142309	125594
2013	148158	146001	138993	135851	131290	126498	128516	129956	131072	133443	139073	149437	136524
2014	153260	149259	142846	137087	130310	126632	127054	128434	129965	132397	136552	147369	136764
2015	150946	149921	145108	141131	136349	133256	133754	136983	138226	141269	148143	158629	142810
2016	163644	161417	155324	149540	144778	139127	139310	142858	142675	144531	149228	159372	149317
2017	164466	159809	152280	146327	139778	133603	133926	135578	133169	134800	137317	146654	143142
2018	149161	143930	130413	119781	109392	106579	106052	107893	106586	107315	110474	119661	118103
2019	123962	119473	112341	107298	101370	97222	97578	99552	99098	101684	106330	117277	106932
2020	121018	117822	135624	153413	155998	150289	148870	151111	148560	149118	153270	163545	145720
2021	169753	167953	157968	151279	142966	131821	128279	126355	120294	116733	116244	121728	137614
2022	122268	117970	109500	104391	98004	92511	91474	91372	89526	89636	91327	96941	99577

L'explication des termes se trouve en pages 26 à 28.

T11: Série chronologique taux de chômage ¹⁾

	Janv.	Févr.	Mars	Avril	Mai	Juin	Juillet	Août	Sept.	Oct.	Nov.	Déc.	Ø
2000	2.3	2.2	2.1	1.9	1.8	1.7	1.7	1.6	1.6	1.6	1.7	1.8	1.8
2001	1.8	1.8	1.7	1.6	1.5	1.5	1.5	1.5	1.6	1.7	2.0	2.2	1.7
2002	2.4	2.4	2.3	2.3	2.3	2.3	2.4	2.4	2.6	2.8	3.1	3.3	2.5
2003	3.5	3.6	3.6	3.6	3.6	3.6	3.6	3.6	3.7	3.8	4.0	4.1	3.7
2004	4.3	4.2	4.1	3.9	3.8	3.7	3.6	3.7	3.7	3.7	3.9	4.0	3.9
2005	4.1	4.1	3.9	3.8	3.7	3.6	3.5	3.6	3.6	3.7	3.7	3.8	3.8
2006	3.9	3.8	3.6	3.5	3.3	3.1	3.1	3.1	3.1	3.1	3.1	3.3	3.3
2007	3.3	3.2	3.0	2.9	2.7	2.5	2.5	2.6	2.5	2.6	2.7	2.8	2.8
2008	2.8	2.7	2.6	2.6	2.4	2.3	2.3	2.4	2.4	2.5	2.7	3.0	2.6
2009	3.3	3.4	3.4	3.5	3.4	3.6	3.7	3.8	3.9	4.0	4.2	4.4	3.7
2010	4.1	4.0	3.8	3.7	3.5	3.3	3.3	3.3	3.2	3.2	3.3	3.4	3.5
2011	3.4	3.3	3.1	2.9	2.7	2.6	2.5	2.6	2.6	2.7	2.8	3.0	2.8
2012	3.1	3.1	2.9	2.8	2.7	2.7	2.7	2.8	2.8	2.9	3.1	3.3	2.9
2013	3.4	3.4	3.2	3.1	3.0	2.9	3.0	3.0	3.0	3.1	3.2	3.5	3.2
2014	3.4	3.3	3.2	3.1	2.9	2.8	2.8	2.9	2.9	2.9	3.0	3.3	3.0
2015	3.4	3.3	3.2	3.1	3.0	3.0	3.0	3.0	3.1	3.1	3.3	3.5	3.2
2016	3.6	3.6	3.5	3.3	3.2	3.1	3.1	3.2	3.2	3.2	3.3	3.5	3.3
2017	3.5	3.4	3.3	3.2	3.0	2.9	2.9	2.9	2.9	2.9	3.0	3.2	3.1
2018	3.2	3.1	2.8	2.6	2.4	2.3	2.3	2.3	2.3	2.3	2.4	2.6	2.5
2019	2.7	2.6	2.4	2.3	2.2	2.1	2.1	2.1	2.1	2.2	2.3	2.5	2.3
2020	2.6	2.6	3.0	3.3	3.4	3.3	3.2	3.3	3.2	3.2	3.3	3.6	3.2
2021	3.7	3.7	3.4	3.3	3.1	2.9	2.8	2.7	2.6	2.5	2.5	2.6	3.0
2022	2.7	2.6	2.4	2.3	2.1	2.0	2.0	2.0	1.9	1.9	2.0	2.1	2.2

L'explication des termes se trouve en pages 26 à 28.

¹⁾ Le taux de chômage définit en tant que nombre de chômeurs par rapport à la population active (y c. les diplomates et les fonctionnaires internationaux), conformément aux données du relevé structurel de l'OFS. À compter du 1^{er} janvier 2020, la base en vigueur des personnes actives = 4 597 259 personnes (pooling 2018-2020 du relevé structurel sur trois ans). De 2017 à 2019: 4 636 100 personnes (pooling 2015-2017 du relevé structurel sur trois ans). De 2014 à 2016: 4 493 249 personnes (pooling 2012-2014 du relevé structurel sur trois ans). De 2010 à 2013: 4 322 899 personnes (données du relevé structurel pour l'année 2010). De 2000 à 2009: 3 946 988 personnes (recensement fédéral de la population RFP-2000).

T12: Série chronologique demandeurs d'emploi inscrits

	Janv.	Févr.	Mars	Avril	Mai	Juin	Juillet	Août	Sept.	Oct.	Nov.	Déc.	Ø
2000	152261	148127	140225	132761	125283	119828	116250	112612	110089	109806	112616	115732	124633
2001	116770	114575	110115	105857	102990	100812	100534	100552	101302	108910	120808	129849	109423
2002	138443	140581	140468	140054	139202	139715	142271	145202	151503	161105	173500	183262	149609
2003	192586	197493	199702	200654	201123	201919	203712	205636	209495	215050	222282	228245	206491
2004	232197	231361	228212	222858	216377	212588	210740	212785	213733	215504	222102	227634	220508
2005	229624	228701	224525	219020	214024	210257	208300	210114	210888	212534	216859	220999	217154
2006	221825	218394	212486	204316	196638	189892	186936	186654	184880	186149	188641	192156	197414
2007	193176	188902	180298	173806	165843	158677	157068	156235	154395	157458	161214	164838	167659
2008	166414	163744	159031	154894	148527	144546	143798	143549	145937	151390	160144	171279	154438
2009	180287	186273	191992	194726	192516	198990	204137	208568	212902	217972	226116	234359	204070
2010	236317	235667	231497	223804	215264	209270	205604	204989	202774	202675	206715	211709	215524
2011	210916	205989	197837	181041	171169	165742	162530	164070	164448	169191	177681	185706	179693
2012	187417	187315	180912	176142	170776	166437	167222	170276	170867	178532	188311	196898	178425
2013	201776	200495	194224	190367	185012	179806	181398	181129	183741	188536	196522	205802	190734
2014	208777	205934	199911	192829	184436	180689	180822	179880	183113	187715	193892	203926	191827
2015	206138	206369	204266	199346	192798	191090	190939	192669	196042	200920	210886	220209	200973
2016	222751	222888	218187	210926	206239	201131	199347	201989	203568	207512	215215	223413	211097
2017	226861	223627	217248	208357	202419	196896	195223	195334	193624	198025	204141	212018	206148
2018	213125	208617	201119	194060	185467	179777	179857	179975	178499	183446	190212	197950	191009
2019	200125	197072	189467	183549	176128	170800	171280	169849	171423	176495	182427	192955	181798
2020	194233	190399	213897	231196	232982	233454	235762	237215	238145	241460	251139	260318	230017
2021	261499	259735	253939	246227	237367	226637	219183	214415	208282	203853	206349	209676	228930
2022	206867	201909	193595	183220	175456	168944	163315	161394	159399	160094	164496	167904	175549

L'explication des termes se trouve en pages 26 à 28.

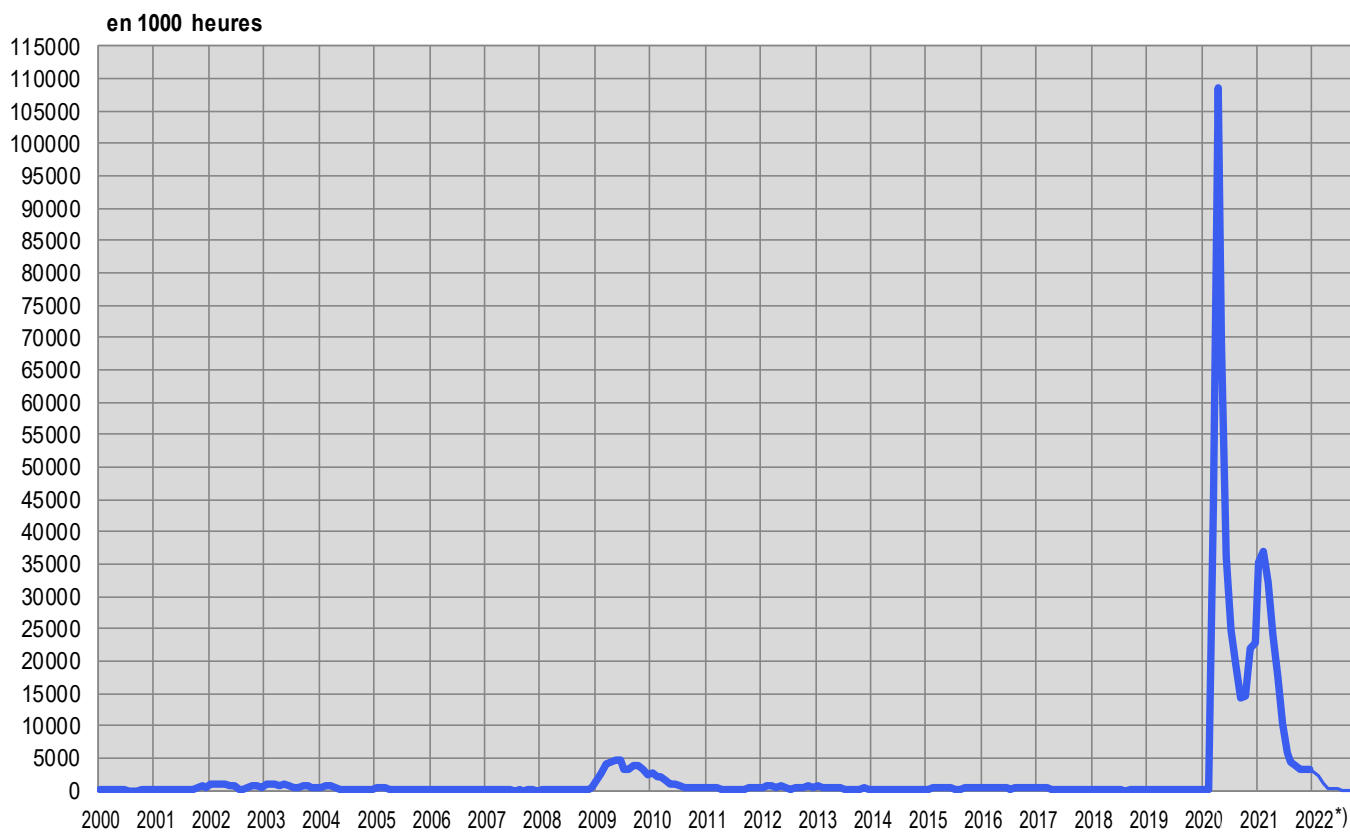
T13: Réductions de l'horaire de travail décomptées**Entreprises, travailleurs touchés et heures de travail perdues**

Caractéristiques	Octobre 2022 *)	Variation par rapport à			
		Septembre 2022		Octobre 2021	
		absolue	en %	absolue	en %
- Entreprises	175	-6	-3.3	-7742	-97.8
- Travailleurs touchés	1894	369	24.2	-46370	-96.1
- Heures de travail perdues	96328	12380	14.7	-2130733	-95.7

*) en italiques = chiffres provisoires.

(...) Les variations supérieures de plus de 200% ne sont pas publiées.

L'explication des termes se trouve en pages 26 à 28.

G8: Réduction de l'horaire de travail, heures de travail perdues décomptées

*) chiffres provisoires

T14: Arrivées en fin de droits

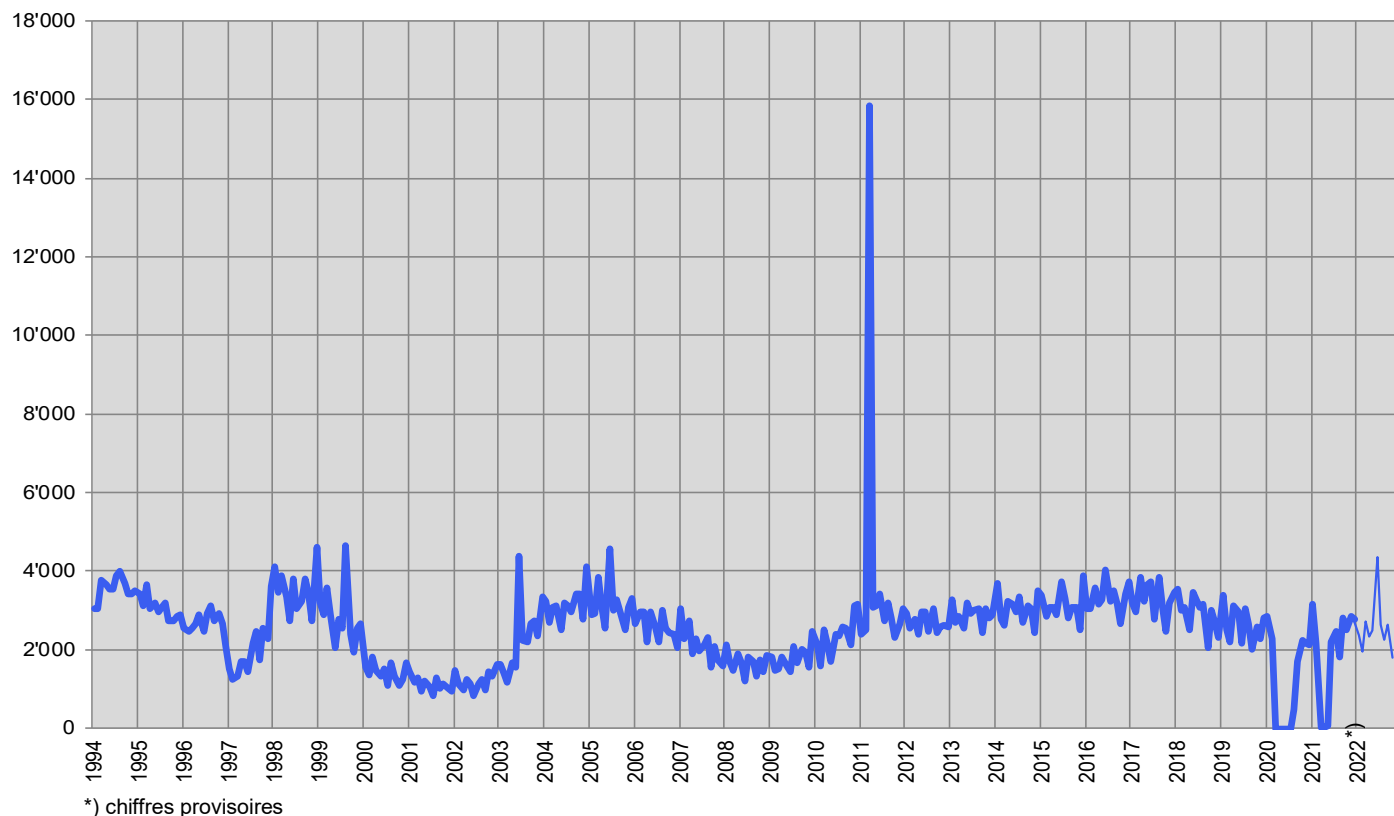
	Janv.	Févr.	Mars	Avril	Mai	Juin	Juillet	Août	Sept.	Oct.	Nov.	Déc.	Ø
2001	1417	1182	1272	955	1206	1042	815	1271	1005	1111	1009	941	1102
2002	1485	1122	982	1243	1119	842	1123	1247	990	1417	1331	1610	1209
2003	1627	1384	1183	1656	1538	4395	2251	2188	2641	2732	2369	3331	2275
2004	3238	2688	3084	3117	2519	3191	3102	2963	3440	3416	2764	4111	3136
2005	2878	2939	3852	3123	2543	4583	2991	3275	2963	2499	3093	3309	3171
2006	2658	2964	2970	2187	2949	2547	2181	2985	2561	2426	2373	2030	2569
2007	3046	2286	2738	1905	2292	1971	2136	2303	1560	2093	1754	1592	2140
2008	2121	1719	1474	1894	1653	1192	1808	1715	1318	1736	1431	1851	1659
2009	1833	1488	1504	1828	1606	1428	2085	1666	2024	1914	1561	2451	1782
2010	2122	1603	2496	2166	1707	2390	2366	2573	2542	2106	3131	3143	2362
2011	2390	2487	15850	3063	3132	3406	2729	3180	2821	2306	2664	3026	3921
2012	2929	2540	2755	2402	2975	2946	2469	3021	2415	2573	2619	2592	2686
2013	3253	2714	2836	2551	3209	2925	3000	3037	2438	3021	2827	2868	2890
2014	3673	2771	2610	3219	3166	2946	3343	2677	3098	3045	2428	3501	3040
2015	3395	2851	3093	3070	2896	3716	3319	2811	3077	3088	2515	3871	3142
2016	3051	3029	3586	3162	3266	4042	3233	3509	3148	2654	3422	3709	3318
2017	3191	2973	3840	3212	3642	3721	2763	3847	3035	2478	3198	3447	3279
2018	3537	3019	3075	2513	3472	3261	3094	3144	2062	2991	2679	2310	2930
2019	3382	2516	2209	3125	2964	2157	3053	2665	2022	2573	2259	2798	2644
2020	2833	2266	-	-	-	2	-	482	1714	2233	2178	2109	1151
2021	3148	2179	16	16	44	2185	2461	1810	2827	2523	2838	2754	1900
* 2022	2368	1933	2716	2320	2458	4357	2647	2272	2661	1798			

*) en italiques = chiffres provisoires.

L'explication des termes se trouve en pages 26 à 28.

Sur le total des personnes arrivées en fin de droits dans le courant du mois de octobre à fin décembre, 254 ou 14% avaient retrouvé un emploi et 298 ou 17% étaient toujours inscrites à un ORP. Ces dernières restent donc enregistrées comme demandeurs d'emploi ou chômeurs et continuent de bénéficier des services des ORP. Elles peuvent également participer aux mesures de marché du travail proposées. 1246 personnes arrivées en fin de droits (69%) n'étaient plus inscrites à un ORP (il n'est pas possible de les enregistrer ultérieurement comme ayant retrouvé du travail ou s'étant retirées du marché du travail).

Pendant la période d'application de l'art. 8a, al. 1 de l'ordonnance COVID-19 assurance-chômage (de mars jusqu'à fin août), tous les ayants droit peuvent percevoir au maximum 120 indemnités journalières supplémentaires. La modification de la loi COVID-19 (art. 17, al. 2 et 3) en mars 2021 a permis à tout assuré qui n'a pas encore épuisé son droit à l'indemnité au 1er mars 2021 de recevoir au maximum 66 indemnités journalières supplémentaires pour la période du 1er mars au 31 mai 2021.

G9: Arrivées en fin de droits

EXPLICATIONS

Chômeurs inscrits	Personnes annoncées auprès des offices régionaux de placement, qui n'ont pas d'emploi et sont immédiatement disponibles en vue d'un placement. Peu importe qu'elles touchent, ou non, une indemnité de chômage. Les chômeurs complets cherchent un poste à plein temps; les chômeurs partiels , un poste à temps partiel.
Demandeurs d'emploi inscrits	Tous les demandeurs d'emploi, chômeurs et non-chômeurs, qui sont inscrits aux offices régionaux de placement et cherchent un emploi.
Demandeurs d'emploi inscrits non-chômeurs	Demandeurs d'emploi qui sont inscrits aux offices régionaux de placement cependant qui, à la différence des chômeurs, ne sont pas immédiatement disponibles pour placement ou ont un emploi. Le nombre de demandeurs d'emploi non-chômeurs correspond à la différence entre le nombre de demandeurs d'emploi enregistrés et celui des chômeurs. Ils sont classés dans les quatre sous-catégories suivantes: nombre de personnes en programme d'emploi temporaire, en programme de reconversion et de perfectionnement, en gain intermédiaire et autres demandeurs d'emploi non-chômeurs.
Programmes d'emploi temporaire (PET)	Programmes financés par l'assurance-chômage dans le but de faciliter l'intégration ou la réinsertion professionnelles des assurés. Ils permettent aux participants de conserver leurs qualifications professionnelles et de développer de nouvelles aptitudes. L'emploi temporaire peut également prendre la forme de stages pratiques dans des entreprises ou dans l'administration ou de semestres de motivation pour les jeunes sortant de l'école.
Reconversion / perfectionnement	Le but des mesures de reconversion et de perfectionnement (cours) est d'améliorer rapidement et sensiblement l'aptitude au placement de l'assuré sur le marché du travail. La mesure peut également prendre la forme de stage de formation dans une entreprise ou dans le cadre d'une entreprise d'entraînement. Conformément à l'art. 60, al. 4, de la loi sur l'assurance-chômage, les demandeurs d'emploi non-chômeurs en mesure de reconversion ou de perfectionnement ne sont pas apte au placement pendant la durée de ladite mesure. Ils sont recensés dans le tableau 2c de la statistique des chômeurs. En revanche, les demandeurs d'emploi chômeurs en mesure de reconversion ou de perfectionnement doivent immédiatement abandonner la mesure si un emploi leur est proposé. Le nombre de ces personnes figure au bas de la page 6.
Gain intermédiaire	Est réputé gain intermédiaire tout gain que le bénéficiaire de l'assurance-chômage retire d'une activité salariée ou indépendante exercée pendant une période de contrôle dans le but d'éviter ou de diminuer le chômage.
Autres demandeurs d'emploi non-chômeurs	Entrent dans cette catégorie les bénéficiaires d'allocations d'initiation au travail, de la contribution aux frais de déplacement quotidien et aux frais de déplacement et de séjour hebdomadaires, des prestations au titre de l'encouragement d'une activité indépendante, les demandeurs d'emploi qui ne sont pas disponibles immédiatement pour placement pour cause de maladie, de service militaire ou d'autres motifs, les personnes licenciées qui restent encore parties à un rapport de travail jusqu'à l'expiration du délai de congé.
Aptitude au placement	Le chômeur est apte au placement lorsqu'il est prêt, en mesure et en droit d'accepter un travail convenable.
Effectifs	Nombre durant le jour de référence. Le dernier jour du mois sert de jour de référence.
Entrées / Sorties	Les entrées donnent la somme des nouvelles inscriptions au chômage avec le statut de 'chômeur' plus les passages du statut de 'non-chômeur' à celui de 'chômeurs'. Inversement, les sorties se composent des désinscriptions de chômeurs et des passages du statut de 'chômeur' à celui de 'non-chômeur'. En outre, au niveau national, d'autres flux sont également mesurables et démontrables (entrées et sorties des agrégats demandeurs d'emploi, non-chômeurs, sous-agrégats non-chômeurs, emplois vacants).
Désaisonnalisation	Méthode permettant d'éliminer la composante saisonnière d'une série chronologique. Le procédé X-13 utilisé ici recalcule toute la série pour chaque nouvelle donnée, d'où les fluctuations possibles des valeurs corrigées d'un mois à l'autre.
Age	Différence entre le jour de référence (dernier jour du mois) et la date de naissance (année et mois) de la personne concernée. La formation des classes se fait par étapes tous les cinq ans.
Chômage des jeunes	Chômeurs de 15 à 24 ans.
Durée écoulée	Différence entre la date de référence et la date d'inscription, déduction faite des périodes non considérées comme du chômage (programme d'occupation, gain intermédiaire, etc.).

Situation	<p>Auparavant actif: fin de l'activité professionnelle non antérieure de plus de 6 mois à l'inscription à l'office régional de placement.</p> <p>Premier emploi: vient de terminer sa formation (les apprentis sont considérés comme auparavant actifs).</p> <p>Reprise d'emploi: après interruption d'activité de 6 mois au moins.</p> <p>Recyclage, perfectionnement: chômeurs aptes au placement en cours de reconversion ou de perfectionnement.</p>
Taux de chômage	Nombre de chômeurs inscrits le jour de référence (dernier jour du mois) divisé par le nombre de personnes actives (depuis le 1 ^{er} janvier 2020: 4'597'259 personnes) selon le cumul des échantillons (pooling) sur la période de 2018 à 2020 des données du relevé structurel qui concernent la vie active de la population, multiplié par 100.
Personnes actives	<p>Personnes actives occupées (au moins une heure par semaine) ou sans emploi.</p> <p>Le taux de chômage est calculé en prenant comme dénominateur le nombre de personnes actives. Ventilé par régions, cantons, nationalités, classes d'âge et selon le sexe, le nombre de personnes actives influence divers tableaux de la statistique du marché du travail du SECO. Exception: pour les branches économiques et les professions, le taux de chômage n'est pas calculé sur la base du nombre de personnes actives, mais du nombre de personnes actives occupées.</p> <p>Depuis 2010, l'Office fédéral de la statistique (OFS) recense chaque année le nombre de personnes actives au moyen d'un échantillonnage dans le cadre du relevé structurel sur la vie active de la population. La réalisation d'un relevé structurel annuel permet de cumuler les résultats sur une période de plusieurs années (pooling). L'intérêt de cette façon de procéder est de disposer de données plus larges dans le domaine des personnes actives. Le SECO procède au calcul du taux de chômage à partir du 1er janvier 2020 sur la base du nombre de personnes actives déterminé dans le cadre d'un 'pooling' sur la période de 2018 à 2020 à partir de données du relevé structurel.</p> <p>Se fonder sur la méthode d'échantillonnage permet une adaptation plus régulière du dénominateur du taux de chômage que la méthode utilisée auparavant et reposant sur le recensement de la population (enquête exhaustive effectuée tous les dix ans). Le nombre de personnes actives sur lequel se base le SECO englobe également les diplomates et les fonctionnaires internationaux résidant en Suisse</p> <p>(Avant le 31 décembre 1999, le taux de chômage était calculé sur la base du nombre de personnes exerçant une activité lucrative de six heures hebdomadaires au moins. Cette base de calcul n'est plus disponible).</p>
Coefficients de variation des personnes actives	<p>Le coefficient de variation (CV) est une mesure de la dispersion relative, utilisée pour décrire la précision d'une valeur estimative. Il se calcule comme le rapport entre l'écart-type d'une distribution d'échantillonnage et la moyenne de cette distribution, multiplié par 100. (Le coefficient de variation décrit donc l'écart-type relatif d'une distribution d'échantillonnage, permettant ainsi de comparer la dispersion des valeurs mesurées lors de distributions avec des moyennes différentes).</p> <p>S'agissant du taux de chômage, le coefficient de variation permet au SECO de recourir à des lettres pour caractériser l'exactitude du nombre de personnes actives (du dénominateur relatif au taux de chômage): la lettre «A» indique que la valeur publiée peut diverger de la valeur réelle de 0,0 à 1,0 %, «B» de 1,1 à 2,0 %, «C» de 2,1 à 5,0 %, «D» de 5,1 à 10,0 %. Les taux de chômage dont le coefficient de variation des personnes actives présente un écart de plus de 10 % ne sont pas publiés..</p>
Branches économiques	Systématique selon NOGA-2008 (Nomenclature Générale des Activités économiques).
Groupes de professions	Classement selon la nomenclature suisse des professions CH-ISCO-19. Attribution à la dernière activité exercée.
Fonctions exercées	<p>Indépendant: propriétaire d'entreprise ou membre d'une société collective ou en commandite.</p> <p>Cadre: exerce des tâches de direction, coordination ou contrôle.</p> <p>Spécialiste: exécute des tâches complexes et sous sa responsabilité.</p> <p>Auxiliaire: exécute des tâches simples et ne nécessitant pas de formation élémentaire.</p> <p>Apprenti: fin ou rupture d'un apprentissage ou d'une formation élémentaire.</p> <p>Stagiaire: Personne au terme de la scolarité obligatoire ou d'une formation en Haute école disposant d'une brève expérience pratique dans un métier (en général 3 à 6 mois).</p> <p>Ecolier, étudiant: fin ou rupture d'une formation dans un établissement d'enseignement.</p> <p>Travailleur à domicile: effectue des travaux à la maison pour le compte d'une entreprise.</p>
Chômeurs de longue durée	Personnes au chômage depuis plus d'une année.
Places vacantes annoncées	Les places vacantes sont annoncées volontairement aux offices régionaux de placement qui gèrent les registres correspondants. Depuis le mois de juin 2009, une place vacante annoncée n'est plus automati-

quement retirée une fois sa date de validité passée: désormais, le conseiller ORP dispose d'un mois supplémentaire, une fois la date de validité atteinte, pour décider si la place vacante est définitivement retirée ou si la date de validité est prolongée. Dans ce dernier cas de figure, la place vacante reste dans l'effectif.

Temps de travail

Plein temps: 90% ou plus du temps de travail habituel.

Temps partiel: moins de 90% de ce temps.

Missing Values

Dans certains tableaux des valeurs manquent ce qui fait que le total indiqué ne correspond pas à la somme des valeurs.

...

Donnée non connue, sans objet ou non mentionnée pour des raisons statistiques.

-

Valeur nulle.

Définition de la notion de fin de droits

Un chômeur en fin de droits est un chômeur qui a épuisé son droit maximum aux indemnités journalières ou dont le droit aux indemnités journalières s'est éteint à l'expiration du délai-cadre de deux ans sans qu'il n'ait pu ouvrir un nouveau délai-cadre d'indemnisation. Le chômeur arrive en fin de droits dans le mois au cours duquel il a touché sa dernière indemnité journalière.

Le nombre maximum d'indemnités journalières dépend de la durée de cotisation et de l'âge.

La réglementation est la suivante depuis le 1er avril 2011:

- Ont droit à 260 indemnités journalières au maximum, les personnes dont la période de cotisation à l'assurance-chômage est de douze mois au moins tout en étant inférieure à 18 mois au cours des deux années précédant le chômage.
- Les personnes dont la durée de cotisation est supérieure à 18 mois ont droit à 400 indemnités journalières.
- Ont droit à 520 indemnités journalières, les personnes qui ont cotisé au moins 22 mois et ont plus de 55 ans ou bénéficient d'une rente-invalidité correspondant à un taux d'invalidité d'au moins 40 %.
- Les personnes jusqu'à 25 ans qui n'ont pas de charge d'entretien envers des tiers et dont la durée de cotisation est d'au moins douze mois ont droit au maximum à 200 indemnités journalières.
- Les personnes qui sont libérées des conditions relatives à la période de cotisation peuvent toucher au maximum 90 indemnités journalières.
- Les personnes qui ont ouvert un délai-cadre dans les quatre ans qui précèdent l'âge de la retraite AVS peuvent toucher 120 indemnités journalières supplémentaires.

Les conditions relatives au nombre maximum d'indemnités journalières étaient les suivantes entre le 1er juillet 2003 et le 31 mars 2011:

- Avait droit à 400 indemnités journalières l'assuré qui avait payé des cotisations à l'assurance-chômage pendant douze mois au moins
- Celui qui justifiait d'une période de cotisation de 18 mois et qui était âgé de plus de 55 ans ou touchait une rente de l'assurance-invalidité ou de l'assurance-accidents avait droit à 520 indemnités journalières.
- Les personnes qui avaient ouvert un délai-cadre dans les quatre ans qui précèdent l'âge de la retraite AVS pouvaient toucher 120 indemnités journalières supplémentaires.
- Celui qui était libéré des conditions relatives à la période de cotisation avait droit à 260 indemnités journalières au plus.
- Les personnes qui avaient droit à 400 indemnités journalières pouvaient toucher 120 indemnités journalières supplémentaires lorsque le taux de chômage des six derniers mois était supérieur à 5 % dans leur canton ou leur région de domicile. Le canton devait alors prendre en charge 20 % des coûts de ces indemnités supplémentaires.

Entre janvier 1997 et juin 2003, il suffisait d'avoir cotisé pendant six mois durant les deux ans qui précédaient le chômage pour ouvrir un délai-cadre d'indemnisation de deux ans. La plupart des assurés avaient droit à 520 indemnités journalières.

Avant 1997, le nombre d'indemnités journalières versées par l'assurance-chômage dépendait de la période de cotisation: six mois de cotisation donnaient droit à 170 indemnités journalières, douze mois à 250 et 18 mois à 400.

Pour des raisons pratiques liées aux versements, les données des caisses de chômage sur le nombre de chômeurs arrivés en fin de droits dans un mois donné ne sont disponibles qu'avec un décalage de deux mois.

Réductions de l'horaire de travail décomptées

On entend par là la réduction temporaire de l'horaire de travail ou la mise en disponibilité totale temporaire de travailleurs assortie normalement d'une réduction de salaire correspondante sous maintien du contrat de travail. Sont également considérés comme réductions de l'horaire de travail les arrêts de travail dus à des mesures prises par l'autorité ou d'autres circonstances indépendantes de la volonté de l'employeur. Un secteur d'exploitation peut, dans des cas particuliers, être assimilé à une entreprise. L'introduction de réductions de l'horaire de travail dans l'entreprise doit viser à pallier un recul temporaire des activités et à préserver des emplois. L'indemnité en cas de réduction de l'horaire de travail offre ainsi aux employeurs une alternative aux licenciements.

La statistique recense les réductions de l'horaire de travail décomptées et indemnisées par les caisses. Pour des raisons d'ordre pratique liées au versement des indemnités, les données des caisses de chômage sur les réductions de l'horaire de travail décomptées ne sont disponibles qu'après un délai de deux mois.