



Schweizerische Eidgenossenschaft
Confédération suisse
Confederazione Svizzera
Confederaziun svizra

Département fédéral de l'économie,
de la formation et de la recherche DEFR
Secrétariat d'Etat à l'économie SECO

en janvier 2023

La situation sur le marché du travail

7 février 2023

Publication:

Schweizerische Eidgenossenschaft
Confédération suisse
Confederazione Svizzera
Confederaziun svizra

Secrétariat d'Etat à l'économie SECO

Direction du travail

Holzikofenweg 36

CH-3003 Berne

Tél. ++41 58 462 56 56

Fax ++41 58 462 56 00

www.seco.admin.ch

Courriel: info@seco.admin.ch

Périodicité:

„La situation sur le marché du travail“

paraît chaque mois en français, en allemand et en italien

Internet:

www.seco.admin.ch

www.travail.swiss

www.amstat.ch (Statistiques et analyses du marché du travail)



TABLE DES MATIERES

BREF APERCU

Aperçu des chiffres	5
---------------------	---

TABLEAUX ET GRAPHIQUES

T1a: Chômeurs inscrits	6
T1b: Taux de chômage	7
G1: Chômeurs inscrits, selon le sexe, la nationalité et la durée	7
T2a: Chômeurs inscrits selon les cantons	8
T2b: Taux de chômage selon les cantons	9
T2c: Demandeurs d'emploi inscrits selon les cantons	10
G2: Part des demandeurs d'emploi inscrits non-chômeurs	12
G3: Demandeurs d'emploi et chômeurs inscrits	13
G4: Part des chômeurs de longue durée au total des chômeurs	13
G5: Taux de chômage par canton	14
G6: Taux de chômage par canton	14
T3: Chômeurs inscrits selon les branches économiques	15
T4a: Chômeurs inscrits selon les grands groupes de professions	16
T4b: Chômeurs inscrits selon les degrés de formation	16
T5: Chômeurs inscrits selon les classes d'âge	17
T6: Chômeurs inscrits selon la dernière fonction exercée	18
G7: Chômeurs inscrits selon la dernière fonction exercée	18
T7: Chômeurs de longue durée	19
T8: Chômage des jeunes (15-24 ans)	20
T9: Places vacantes annoncées	21
T10: Série chronologique chômeurs inscrits	22
T11: Série chronologique taux de chômage	22
T12: Série chronologique demandeurs d'emploi inscrits	23
T13: Réductions de l'horaire de travail décomptées	24
G8: Réduction de l'horaire de travail, heures de travail perdues décomptées	24
T14: Arrivées en fin de droits	25
G9: Arrivées en fin de droits	25

EXPLICATIONS	26
--------------	----

Les chômeurs inscrits en janvier 2023

Selon les relevés du Secrétariat d'Etat à l'économie (SECO), à fin janvier 2023, 100'776 personnes étaient inscrites au chômage auprès des offices régionaux de placement (ORP), soit 3'835 de plus que le mois précédent. Le taux de chômage a augmenté, passant de 2,1% en décembre 2022 à 2,2% pendant le mois sous revue. Le chômage a diminué de 21'492 personnes (-17,6%) par rapport au mois correspondant de l'année précédente.

Le chômage des jeunes en janvier 2023

Le chômage des jeunes (de 15 à 24 ans) a augmenté de 266 personnes (+3,0%), passant à 9'039. Par rapport au même mois de l'année précédente, il a diminué de 1'361 personnes (-13,1%).

Chômeurs de 50-64 ans en janvier 2023

Le nombre des chômeurs de 50-64 ans a augmenté de 815 personnes (+2,8%) pour s'établir à 30'038 personnes. Par rapport au même mois de l'année précédente, cela correspond à une diminution de 7'830 personnes (-20,7%).

Demandeurs d'emploi en janvier 2023

L'ensemble des demandeurs d'emploi inscrits se chiffre à 169'516 personnes, soit 1'612 de plus que le mois précédent et 37'351 (-18,1%) de moins qu'au même mois de l'année précédente.

Places vacantes annoncées en janvier 2023

Le 1^{er} juillet 2018, l'obligation d'annoncer les postes vacants pour les genres de professions dont le taux de chômage national atteint au moins 8% a été introduite dans toute la Suisse; depuis le 1^{er} janvier 2020, cette valeur seuil est passée à 5%. Il a augmenté de 3'337 en janvier, passant à 51'810. Parmi ces 51'810 places, 33'442 étaient soumises à l'obligation d'annonce.

Réductions de l'horaire de travail décomptées en novembre 2022

En novembre 2022, les réductions de l'horaire de travail (chômage partiel) ont touché 1'536 personnes, soit 358 de moins (-18,9%) que le mois précédent. Le nombre d'entreprises ayant eu recours à de telles mesures a diminué de 8 unités (-4,6%), passant à 167, celui des heures de travail perdues de 13'247 unités (-13,8%), pour s'établir à 83'081 heures. L'année précédente à la même époque (novembre 2021), le chômage partiel avait sévi dans 7'384 entreprises, touchant 44'753 personnes et entraînant la perte de 2'290'283 heures de travail.

Personnes arrivées en fin de droits en novembre 2022

Selon les données provisoires fournies par les caisses de chômage, 6'602 personnes ont épuisé leurs droits aux prestations de l'assurance-chômage dans le courant du mois de novembre 2022.

Aperçu des chiffres

CHÔMAGE	Janvier 2023	Décembre 2022	Janvier 2022	Variation par rapport			
				au mois préc.		à l'année préc.	
				absolue	en %	absolue	en %
- Chômeurs inscrits	100'776	96'941	122'268	3'835	4.0	-21'492	-17.6
- Taux de chômage	2.2%	2.1%	2.7%	...	0.1 *)	...	-0.5 *)
- Jeunes chômeurs **)	9'039	8'773	10'400	266	3.0	-1'361	-13.1
- Taux de chômage des jeunes	2.0%	2.0%	2.3%	...	- *)	...	-0.3 *)
- Chômeurs 50-64 ans	30'038	29'223	37'868	815	2.8	-7'830	-20.7
- Taux de chômage des 50-64 ans	2.1%	2.1%	2.7%	...	- *)	...	-0.6 *)
- Chômeurs de longue durée	13'603	14'129	29'076	-526	-3.7	-15'473	-53.2
- Demandeurs d'emploi	169'516	167'904	206'867	1'612	1.0	-37'351	-18.1
PLACES VACANTES ANNONCÉES	51'810	48'473	58'412	3'337	6.9	-6'602	-11.3

*) en points de pourcentage

**) 15 à 24 ans

Depuis 1991, la Suisse possède parallèlement aux statistiques du SECO sur le chômage, d'autres statistiques portant sur la population sans activité lucrative: l'Enquête suisse sur la population active (ESPA) de l'Office fédéral de la statistique (OFS). Basées sur les directives du Bureau international du travail (BIT/ILO/IAA) et d'EUROSTAT, ces dernières sont utilisées pour les comparaisons internationales. Les méthodes de récolte des données des deux statistiques sont différentes. Contrairement au SECO (recensement mensuel exhaustif des chômeurs inscrits auprès des ORP), l'OFS s'appuie sur des récoltes d'échantillons effectuées chaque trimestre via des interviews par téléphone et des extrapolations. Si chacune de ces deux méthodes de récolte mène à des résultats différents, les conclusions issues des deux statistiques se complètent.

T1a: Chômeurs inscrits

Moyenne annuelle		Déc. 2022		Janvier 2023							
2021	2022			Effectifs	Variation par rapport				Flux		
		au mois précédent			au mois de l'année précédente		Entrées	Sorties			
Effectifs		Nombre		Part (en %)	absolue	relative (en %)			absolue	relative (en %)	
137614	99577	96941	Total	100776	100.0	3835	4.0	-21492	-17.6	35265	31430
...	...	88577	Désaisonnalisé ¹⁾	87397	...	-1180	-1.3
			Selon la région:								
86243	59912	56388	Suisse alémanique	58513	58.1	2125	3.8	-15708	-21.2	21685	19550
51372	39665	40553	Suisse romande et Tessin	42263	41.9	1710	4.2	-5784	-12.0	13580	11880
			Selon le sexe:								
60741	44409	40558	Femmes	42047	41.7	1489	3.7	-9195	-17.9	15242	13754
76874	55167	56383	Hommes	58729	58.3	2346	4.2	-12297	-17.3	20023	17676
			Selon la nationalité:								
71221	50828	46931	Suisses	48449	48.1	1518	3.2	-12092	-20.0	16875	15374
66393	48749	50010	Etrangers	52327	51.9	2317	4.6	-9400	-15.2	18390	16056
			Selon l'âge: ²⁾								
13360	8953	8773	15-24 ans	9039	9.0	266	3.0	-1361	-13.1	4302	3843
83178	59692	58841	25-49 ans	61550	61.1	2709	4.6	-12320	-16.7	21960	19245
40955	30807	29223	50-64 ans	30038	29.8	815	2.8	-7830	-20.7	8995	8238
			Selon le temps de travail:								
112031	80331	79863	Plein temps	83003	82.4	3140	3.9	-16981	-17.0	29047	25868
25584	19246	17078	Temps partiel	17773	17.6	695	4.1	-4511	-20.2	6218	5562
			Selon la durée écoulée:								
69871	57996	64095	1-6 mois	68911	68.4	4816	7.5	-583	-0.8
35474	20554	18717	7-12 mois	18262	18.1	-455	-2.4	-5436	-22.9
32269	21026	14129	> 1 année	13603	13.5	-526	-3.7	-15473	-53.2
			Selon la situation:								
130711	93850	91693	Auparavant actif	95479	94.7	3786	4.1	-21135	-18.1
3104	2678	2519	Premier emploi	2477	2.5	-42	-1.7	144	6.2
3800	3050	2729	Reprise d'emploi	2820	2.8	91	3.3	-501	-15.1

L'explication des termes se trouve en pages 26 à 28.

¹⁾ Méthode permettant d'éliminer la composante saisonnière d'une série chronologique. Le procédé X-13 utilisé ici recalcule toute la série pour chaque nouvelle donnée, d'où les fluctuations possibles des valeurs corrigées d'un mois à l'autre. Ces valeurs apparaissent en italique.

²⁾ 65 ans et plus: 149 chômeurs en janvier 2023.

8783 des 100776 personnes au chômage ont participé à une mesure de reconversion ou de perfectionnement.

T1b: Taux de chômage

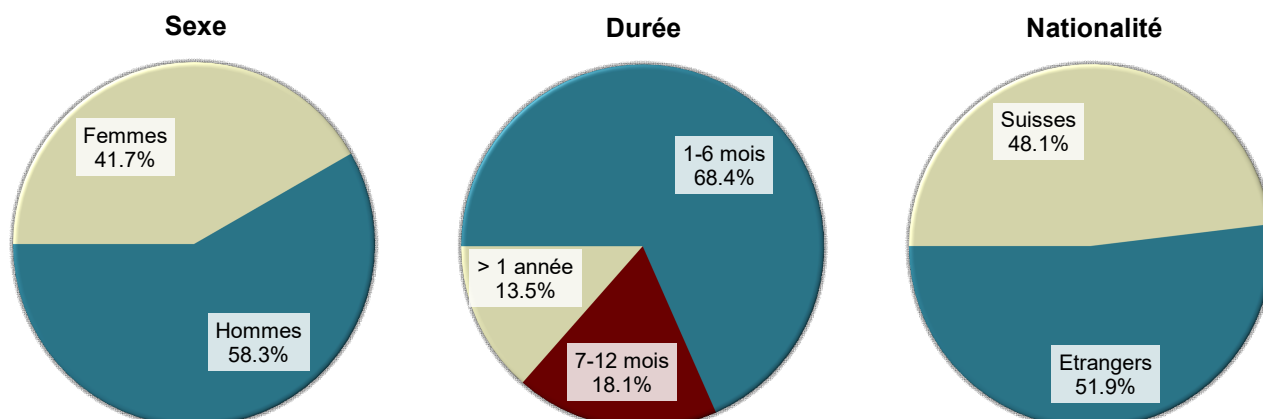
Moyenne annuelle		Décembre 2022		Janvier 2023		
2021	2022			Taux	CV ¹⁾	Variation en points de % par rapport
Taux						au mois précédent
3.0	2.2	2.1	Total	2.2 A	0.1	-0.5
...	...	1.9	Désaisonnalisé²⁾	1.9 A	-	...
			Selon la région:			
2.6	1.8	1.7	Suisse alémanique	1.8 A	0.1	-0.5
3.9	3.0	3.1	Suisse romande et Tessin	3.2 A	0.1	-0.5
			Selon le sexe:			
2.9	2.1	1.9	Femmes	2.0 A	0.1	-0.4
3.1	2.2	2.3	Hommes	2.4 A	0.1	-0.5
			Selon la nationalité:			
2.1	1.5	1.4	Suisses	1.5 A	0.1	-0.3
5.2	3.8	3.9	Etrangers	4.1 A	0.2	-0.7
			Selon l'âge:			
3.0	2.0	2.0	15-24 ans	2.0 A	-	-0.3
3.2	2.3	2.2	25-49 ans	2.3 A	0.1	-0.5
2.9	2.2	2.1	50-64 ans	2.1 A	-	-0.6

L'explication des termes se trouve en pages 26 à 28.

¹⁾ Coefficient de variation (CV): A=0.0-1.0%, B=1.1-2.0%, C=2.1-5.0%, D=5.1-10.0%, E=10.1-16.5%, F=16.6-25.0%, G>25%.

²⁾ Méthode permettant d'éliminer la composante saisonnière d'une série chronologique. Le procédé X-13 utilisé ici recalcule toute la série pour chaque nouvelle donnée, d'où les fluctuations possibles des valeurs corrigées d'un mois à l'autre. Ces valeurs apparaissent en italique.

G1: Chômeurs inscrits, selon le sexe, la nationalité et la durée janvier 2023



T2a: Chômeurs inscrits selon les cantons

Moyenne annuelle		Déc. 2022		Janvier 2023							
2021	2022			Effectifs	Variation par rapport				Flux		
Effectifs		au mois précédent			au mois de l'année précédente		Entrées	Sorties			
Nombre	Part (en %)	absolue		relative (en %)	absolue	relative (en %)					
137614	99577	96941	Total	100776	100.0	3835	4.0	-21492	-17.6	35265	31430
24895	15873	14566	Zurich	15224	15.1	658	4.5	-4798	-24.0	5741	5086
13509	9261	8710	Berne	8906	8.8	196	2.3	-2945	-24.9	2845	2643
4752	3101	2948	Lucerne	3117	3.1	169	5.7	-861	-21.6	1300	1135
224	160	150	Uri	152	0.2	2	1.3	-52	-25.5	71	68
1121	721	655	Schwytz	718	0.7	63	9.6	-172	-19.3	326	264
220	134	134	Obwald	122	0.1	-12	-9.0	-34	-21.8	66	78
325	189	199	Nidwald	201	0.2	2	1.0	-73	-26.6	106	104
448	293	295	Glaris	327	0.3	32	10.8	-30	-8.4	123	93
1724	1216	1119	Zoug	1174	1.2	55	4.9	-250	-17.6	431	373
5266	3970	3986	Fribourg	4214	4.2	228	5.7	-735	-14.9	1590	1362
4356	3289	3074	Soleure	3149	3.1	75	2.4	-932	-22.8	1367	1290
3900	3079	2964	Bâle-Ville	3088	3.1	124	4.2	-420	-12.0	867	738
3653	2766	2659	Bâle-Campagne	2770	2.7	111	4.2	-475	-14.6	1036	925
1435	1088	1083	Schaffhouse	1151	1.1	68	6.3	-95	-7.6	385	317
552	382	353	Appenzell Rh.-Ext.	388	0.4	35	9.9	-68	-14.9	157	120
67	42	42	Appenzell Rh.-Int.	56	0.1	14	33.3	-3	-5.1	35	20
6647	4653	4492	Saint-Gall	4521	4.5	29	0.6	-1368	-23.2	1871	1837
1667	1071	1160	Grisons	1257	1.2	97	8.4	-266	-17.5	645	551
12993	9596	8828	Argovie	9090	9.0	262	3.0	-2467	-21.3	3169	2908
3757	2997	2957	Thurgovie	3102	3.1	145	4.9	-399	-11.4	1144	1000
5352	4360	4657	Tessin	4978	4.9	321	6.9	-494	-9.0	1591	1270
16979	13489	13659	Vaud	14466	14.4	807	5.9	-1023	-6.6	4831	4026
5756	4111	5164	Valais	5251	5.2	87	1.7	-1057	-16.8	2012	1931
3880	2694	2585	Neuchâtel	2572	2.6	-13	-0.5	-888	-25.7	707	714
12360	9683	9174	Genève	9464	9.4	290	3.2	-1374	-12.7	2536	2250
1778	1358	1328	Jura	1318	1.3	-10	-0.8	-213	-13.9	313	327

L'explication des termes se trouve en pages 26 à 28.

T2b: Taux de chômage selon les cantons

Moyenne annuelle		Décembre 2022		Janvier 2023			
2021	2022			Taux	CV ¹⁾	Variation en points de % par rapport	
Taux		au mois précédent				au mois de l'année préc.	
3.0	2.2	2.1	Total	2.2 A	0.1	-0.5	
2.9	1.8	1.7	Zurich	1.8 A	0.1	-0.5	
2.4	1.7	1.6	Berne	1.6 A	-	-0.5	
2.1	1.3	1.3	Lucerne	1.4 A	0.1	-0.3	
1.2	0.8	0.8	Uri	0.8 C	-	-0.3	
1.2	0.8	0.7	Schwytz	0.8 A	0.1	-0.2	
1.0	0.6	0.6	Obwald	0.6 C	-	-0.1	
1.3	0.8	0.8	Nidwald	0.8 B	-	-0.3	
2.0	1.3	1.3	Glaris	1.5 B	0.2	-0.1	
2.5	1.7	1.6	Zoug	1.7 B	0.1	-0.3	
3.0	2.3	2.3	Fribourg	2.4 A	0.1	-0.5	
2.9	2.2	2.1	Soleure	2.1 A	-	-0.6	
3.9	3.0	2.9	Bâle-Ville	3.1 A	0.2	-0.4	
2.5	1.9	1.8	Bâle-Campagne	1.9 A	0.1	-0.3	
3.3	2.5	2.5	Schaffhouse	2.7 B	0.2	-0.2	
1.9	1.3	1.2	Appenzell Rh.-Ext.	1.3 B	0.1	-0.2	
0.8	0.5	0.5	Appenzell Rh.-Int.	0.6 C	0.1	-0.1	
2.4	1.7	1.6	Saint-Gall	1.6 A	-	-0.5	
1.6	1.0	1.1	Grisons	1.2 A	0.1	-0.2	
3.4	2.5	2.3	Argovie	2.4 A	0.1	-0.7	
2.4	2.0	1.9	Thurgovie	2.0 A	0.1	-0.3	
3.2	2.6	2.8	Tessin	3.0 A	0.2	-0.3	
4.1	3.3	3.3	Vaud	3.5 A	0.2	-0.2	
3.3	2.3	2.9	Valais	3.0 A	0.1	-0.6	
4.4	3.0	2.9	Neuchâtel	2.9 A	-	-1.0	
5.0	3.9	3.7	Genève	3.8 A	0.1	-0.6	
4.9	3.7	3.7	Jura	3.6 B	-0.1	-0.6	

L'explication des termes se trouve en pages 26 à 28.

¹⁾ Coefficient de variation (CV): A=0.0-1.0%, B=1.1-2.0%, C=2.1-5.0%, D=5.1-10.0%, E=10.1-16.5%, F=16.6-25.0%, G>25%.

Si l'on ne tenait pas compte de l'influence de l'aide aux chômeurs et de l'aide sociale versées par les cantons, le taux de chômage des cantons suivants serait plus bas (pp = point de pourcentage):
VD (-0.4 pp), SH (-0.2 pp), ZG (-0.1 pp).

T2c: Demandeurs d'emploi inscrits selon les cantons

Moyenne annuelle		Déc. 2022		Janvier 2023					
2021	2022			Effectifs	Effectifs		Variation par rapport		
		au mois précédent			au mois de l'année précédente				
Nombre	Part (en %)			absolue	relative (en %)	absolue	relative (en %)		
228930	175549	167904	Total	169516	100.0	1612	1.0	-37351	-18.1
40466	27759	25447	Zurich	25751	15.2	304	1.2	-8351	-24.5
21369	15930	14854	Berne	14718	8.7	-136	-0.9	-4364	-22.9
8287	5924	5546	Lucerne	5625	3.3	79	1.4	-1470	-20.7
458	321	298	Uri	323	0.2	25	8.4	-71	-18.0
2303	1591	1498	Schwytz	1523	0.9	25	1.7	-389	-20.3
382	246	244	Obwald	224	0.1	-20	-8.2	-66	-22.8
546	344	349	Nidwald	331	0.2	-18	-5.2	-127	-27.7
762	549	533	Glaris	532	0.3	-1	-0.2	-122	-18.7
2770	2122	1987	Zoug	1948	1.1	-39	-2.0	-448	-18.7
9391	7747	7840	Fribourg	7931	4.7	91	1.2	-1040	-11.6
7833	6105	5466	Soleure	5442	3.2	-24	-0.4	-1766	-24.5
6104	5010	4790	Bâle-Ville	4866	2.9	76	1.6	-695	-12.5
6457	5131	4826	Bâle-Campagne	4856	2.9	30	0.6	-914	-15.8
2800	2163	1969	Schaffhouse	2012	1.2	43	2.2	-486	-19.5
981	741	685	Appenzell Rh.-Ext.	704	0.4	19	2.8	-132	-15.8
114	80	77	Appenzell Rh.-Int.	83	0.0	6	7.8	-23	-21.7
12774	9475	8870	Saint-Gall	8790	5.2	-80	-0.9	-2646	-23.1
2814	1974	2057	Grisons	2218	1.3	161	7.8	-416	-15.8
20655	16100	14637	Argovie	14674	8.7	37	0.3	-4107	-21.9
7266	5877	5599	Thurgovie	5687	3.4	88	1.6	-1061	-15.7
9906	8660	9195	Tessin	9256	5.5	61	0.7	-922	-9.1
27935	22935	22571	Vaud	23078	13.6	507	2.2	-2547	-9.9
9406	7054	7928	Valais	8206	4.8	278	3.5	-1635	-16.6
6235	4569	4457	Neuchâtel	4531	2.7	74	1.7	-883	-16.3
18414	15171	14275	Genève	14339	8.5	64	0.4	-2286	-13.8
2505	1972	1906	Jura	1868	1.1	-38	-2.0	-384	-17.1

L'explication des termes se trouve en pages 26 à 28.

Janvier 2023												
Situation des demandeurs d'emploi non-chômeurs 1)												
Cantons	Programmes d'emploi temporaire	Variation par rapport au mois précédent		Reconversion/perfectionnement 2)	Variation par rapport au mois précédent		Gain intermédiaire	Variation par rapport au mois précédent		Autres demandeurs d'emploi non-chômeurs	Variation par rapport au mois précédent	
		absolue	relative (en %)		absolue	relative (en %)		absolue	relative (en %)		absolue	relative (en %)
CH	7556	1077	16.6	783	200	34.3	32311	-1269	-3.8	28090	-2231	-7.4
ZH	852	143	20.2	1	-2	-66.7	3879	-189	-4.6	5795	-306	-5.0
BE	386	41	11.9	-	-	-	2514	-70	-2.7	2912	-303	-9.4
LU	277	17	6.5	1	-	-	1017	-56	-5.2	1213	-51	-4.0
UR	41	1	2.5	-	-	-	66	11	20.0	64	11	20.8
SZ	132	11	9.1	-	-	-	207	-6	-2.8	466	-43	-8.4
OW	12	-	-	-	-	-	29	-4	-12.1	61	-4	-6.2
NW	23	9	64.3	-	-	-	48	-	-	59	-29	-33.0
GL	21	9	75.0	-	-	-	114	2	1.8	70	-44	-38.6
ZG	105	8	8.2	-	-	-	289	-31	-9.7	380	-71	-15.7
FR	659	59	9.8	-	-	-	1657	-122	-6.9	1401	-74	-5.0
SO	210	38	22.1	8	4	100.0	1143	-93	-7.5	932	-48	-4.9
BS	135	3	2.3	-	-	-	813	-18	-2.2	830	-33	-3.8
BL	98	1	1.0	107	62	137.8	910	-41	-4.3	971	-103	-9.6
SH	62	6	10.7	-	-	-	410	-31	-7.0	389	-	-
AR	36	8	28.6	2	2	-	138	-6	-4.2	140	-20	-12.5
AI	1	-	-	-	-	-	8	-3	-27.3	18	-5	-21.7
SG	296	45	17.9	265	56	26.8	1703	-65	-3.7	2005	-145	-6.7
GR	201	67	50.0	-	-	-	508	42	9.0	252	-45	-15.2
AG	284	35	14.1	1	-1	-50.0	2871	-165	-5.4	2428	-94	-3.7
TG	349	71	25.5	-	-	-	1050	-38	-3.5	1186	-90	-7.1
TI	594	75	14.5	-	-	-	2337	-148	-6.0	1347	-187	-12.2
VD	1281	87	7.3	284	49	20.9	4640	-100	-2.1	2407	-336	-12.2
VS	660	218	49.3	89	30	50.8	1683	6	0.4	523	-63	-10.8
NE	173	26	17.7	-	-	-	862	-2	-0.2	924	63	7.3
GE	600	89	17.4	25	-	-	3044	-103	-3.3	1206	-212	-15.0
JU	68	10	17.2	-	-	-	371	-39	-9.5	111	1	0.9

L'explication des termes se trouve en pages 26 à 28.

¹⁾ Demandeurs d'emploi inscrits moins chômeurs inscrits = demandeurs d'emploi non-chômeurs.

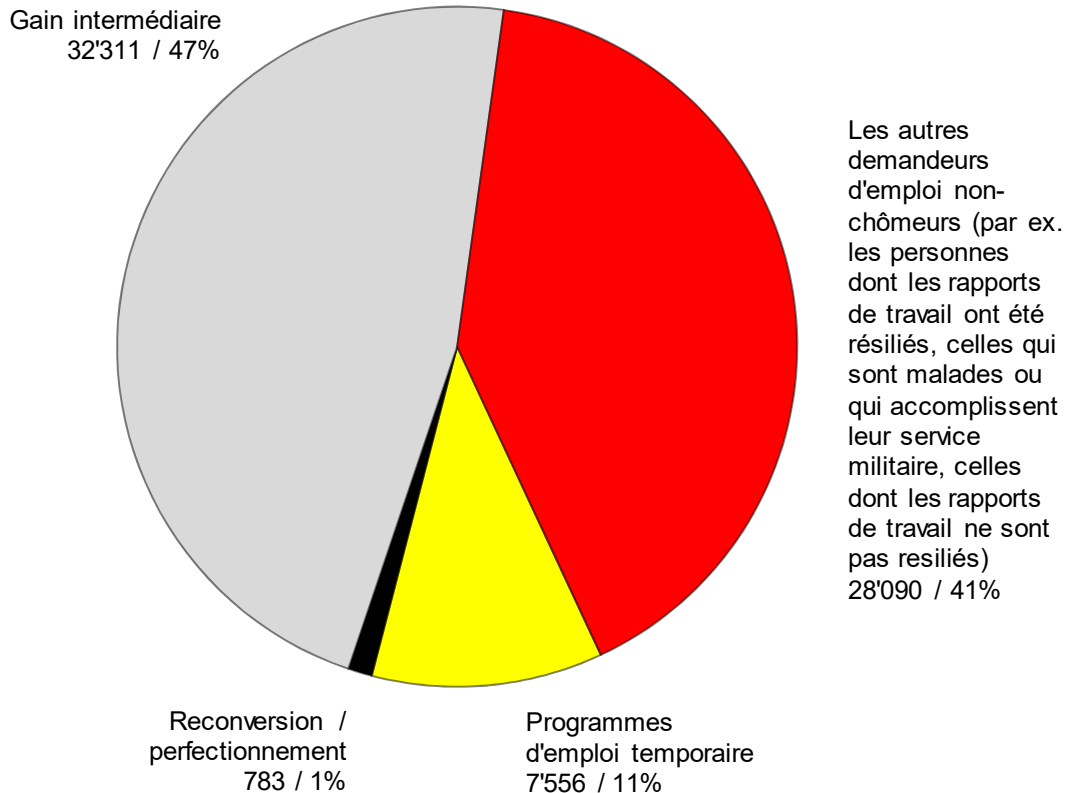
²⁾ Sont recensées les personnes qui, conformément à l'art. 60, al. 4, de la loi sur l'assurance-chômage, ne sont pas aptes au placement pendant la durée de leur mesure de reconversion ou de perfectionnement.

Demandeurs d'emploi inscrits non-chômeurs

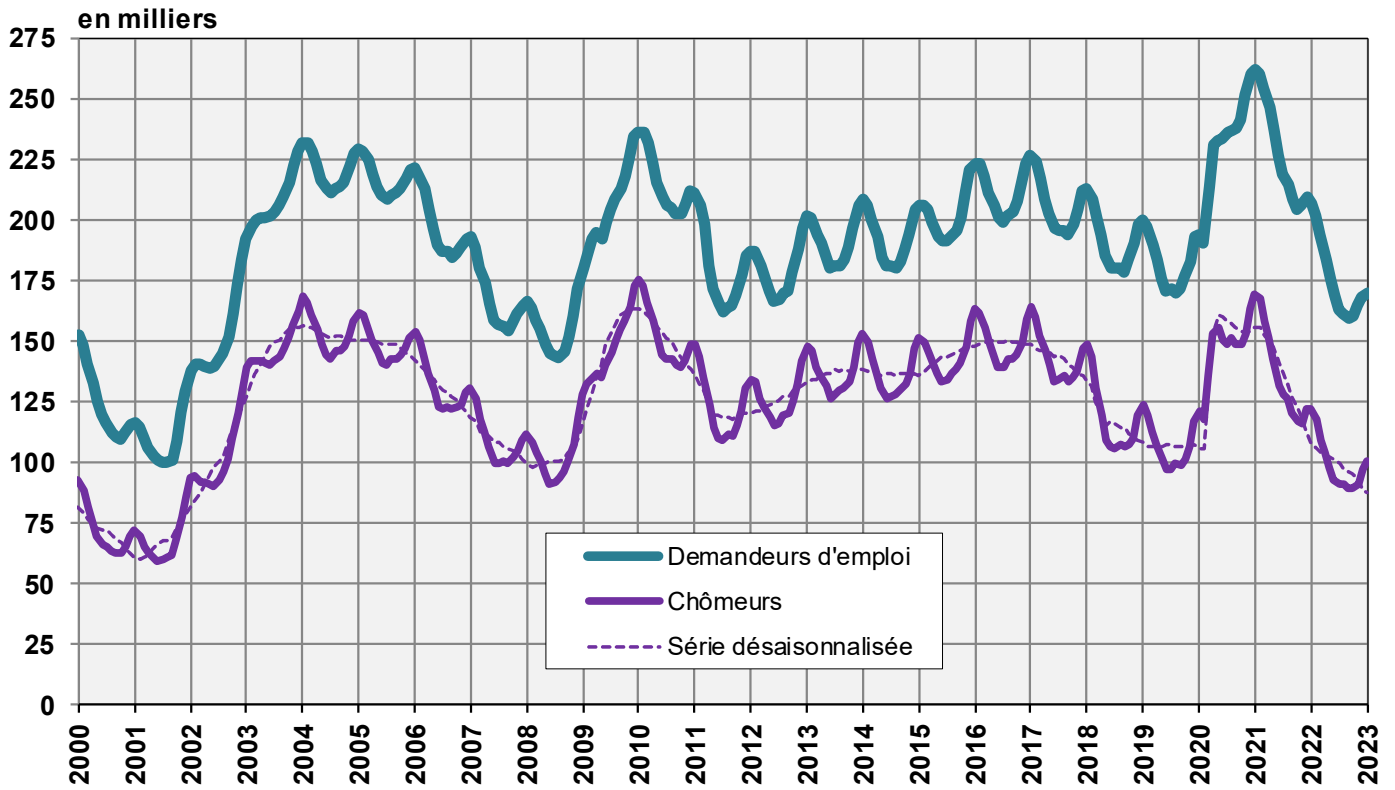
Les **demandeurs d'emploi non-chômeurs** sont les personnes qui sont inscrites aux offices régionaux de placement mais qui - à la différence des chômeurs - ne sont pas immédiatement disponibles pour placement ou ont un emploi.

- Les demandeurs d'emploi inscrits non-chômeurs correspondent à la différence entre le total des demandeurs d'emploi inscrits et les chômeurs.
- Les demandeurs d'emploi inscrits non-chômeurs se répartissent entre les catégories suivantes: demandeurs d'emploi en programme d'emploi temporaire, en reconversion ou en perfectionnement, en gain intermédiaire et autres demandeurs d'emploi.

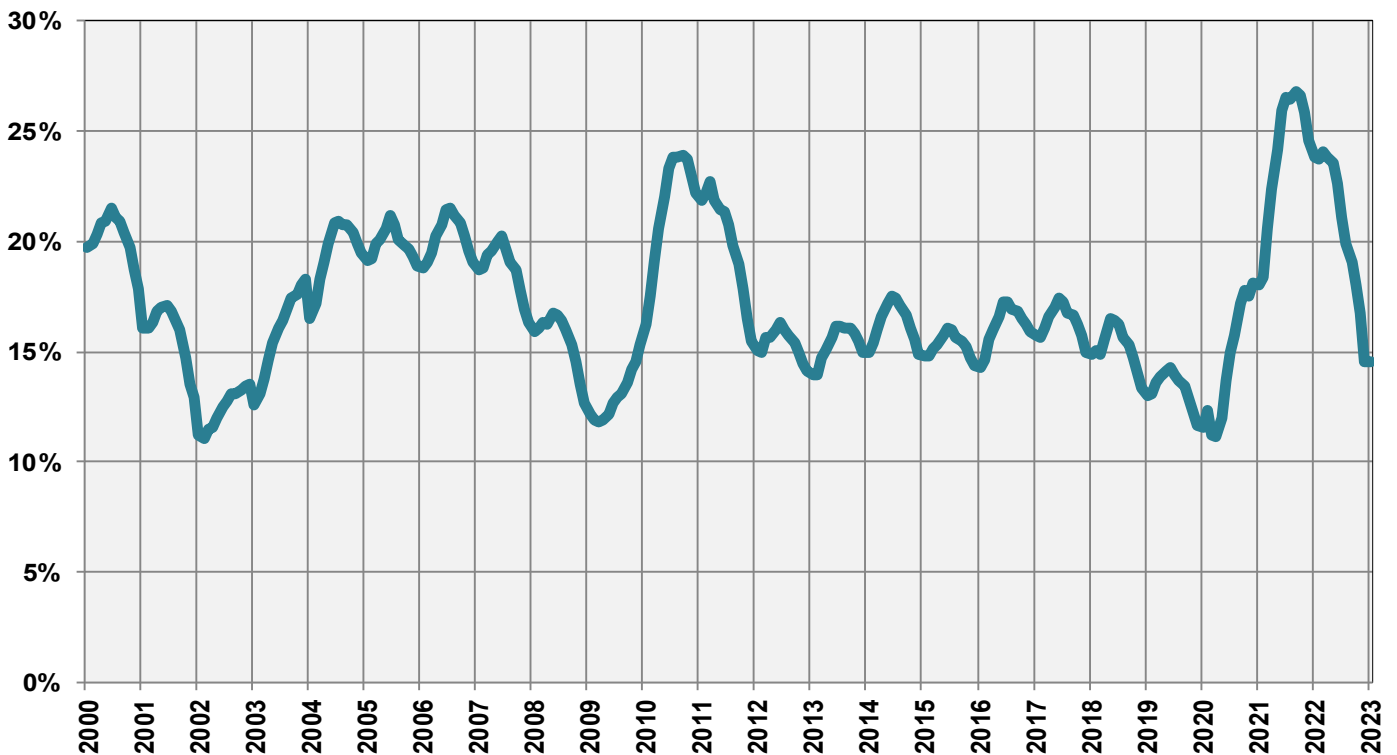
G2: Part des demandeurs d'emploi inscrits non-chômeurs (Total: 68'740) janvier 2023



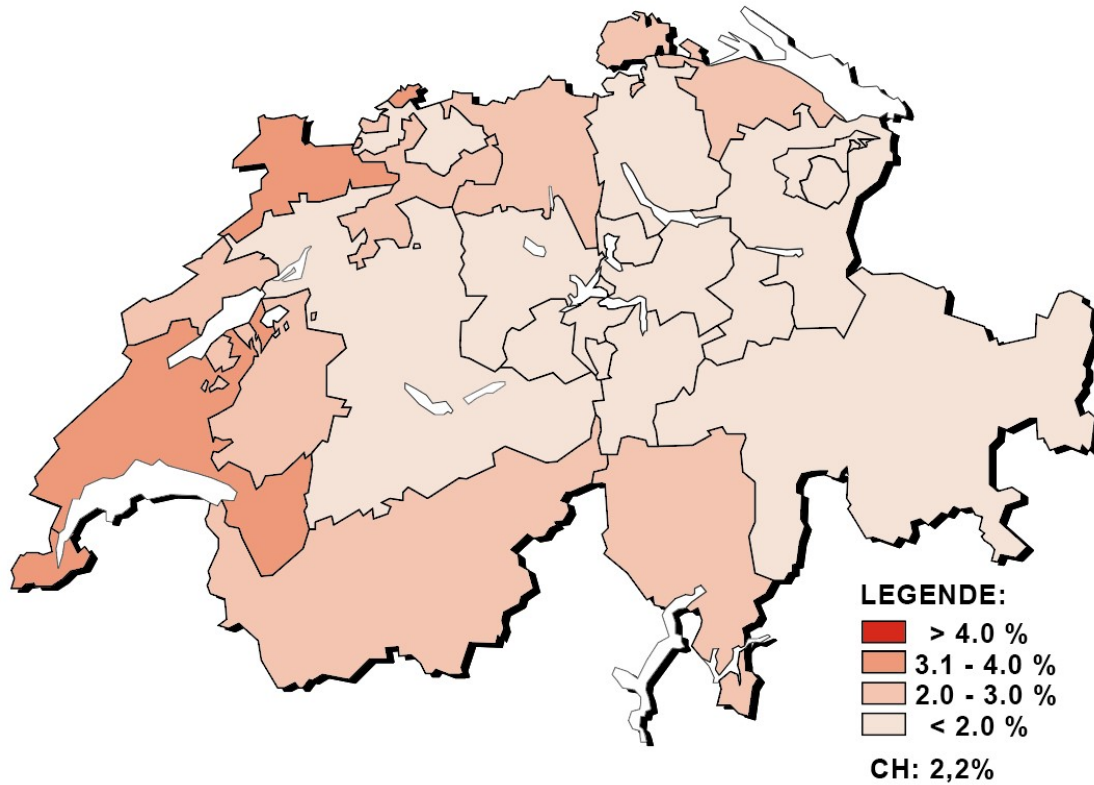
G3: Demandeurs d'emploi et chômeurs inscrits



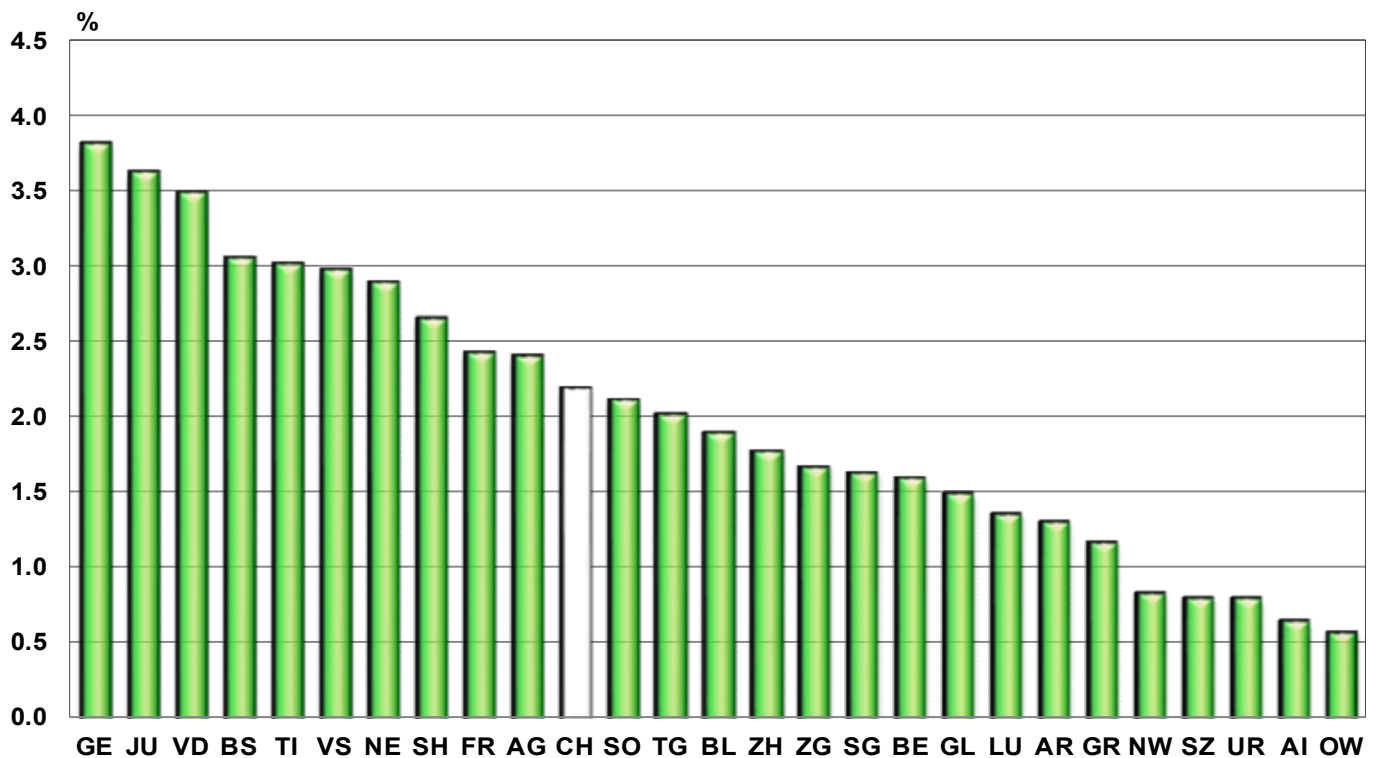
G4: Part des chômeurs de longue durée au total des chômeurs



G5: Taux de chômage par canton, janvier 2023



G6: Taux de chômage par canton, janvier 2023



T3: Chômeurs inscrits selon les branches économiques ¹⁾

Moyenne annuelle		Déc. 2022			Janvier 2023					
2021	2022				Effectifs		Variation par rapport			
Effectifs					au mois précédent		au mois de l'année précédente			
				Nombre	Taux ²⁾ CV ³⁾		absolue	relative (en %)	absolue	relative (en %)
137614	99577	96941	Total	100776			3835	4.0	-21492	-17.6
1129	787	936	A Secteur 1 (Agriculture, sylviculture et pêche)	951	1.1 A	15	1.6	-254	-21.1	
33588	23592	25815	B-F Secteur 2 (Industrie)	26780	3.1 A	965	3.7	-6166	-18.7	
97965	70579	65571	G-T Secteur 3 (Autres services)	68201	2.2 A	2630	4.0	-15281	-18.3	
1129	787	936	A 01-03 Agriculture, sylviculture et pêche	951	1.1 A	15	1.6	-254	-21.1	
91	75	71	B 05-09 Industries extractives	72	1.9 C	1	1.4	-30	-29.4	
3172	2262	2081	C 10-12 Aliments, boissons et tabac	2279	3.1 B	198	9.5	-414	-15.4	
465	289	234	C 13-14 Textiles et habillement	252	2.7 C	18	7.7	-105	-29.4	
72	45	32	C 15 Cuir, chaussures	30	2.0 D	-2	-6.3	-26	-46.4	
740	494	511	C 16 Articles en bois et en liège, vannerie et sparterie	563	1.6 B	52	10.2	-166	-22.8	
927	585	491	C 17-18 Industrie du papier, imprimerie	508	2.4 C	17	3.5	-213	-29.5	
1656	1255	1224	C 19-21 Industrie chimique, raffinage de pétrole	1265	2.3 B	41	3.3	-136	-9.7	
974	669	607	C 22 Matières plastiques, caoutchouc	605	3.2 C	-2	-0.3	-218	-26.5	
570	449	472	C 23 Verres, céramiques et produits en ciment	474	3.4 C	2	0.4	-54	-10.2	
3256	2205	2056	C 24-25 Métallurgie, produits métalliques	2077	2.6 A	21	1.0	-737	-26.2	
4155	2685	2382	C 26-27 Electrotechnique, électronique, montres, optique	2465	2.3 A	83	3.5	-833	-25.3	
1774	1075	896	- C 2652 - Montres	881	3.0 B	-15	-1.7	-468	-34.7	
1915	1195	1095	C 28 Fabrication de machines	1108	1.6 B	13	1.2	-371	-25.1	
451	283	267	C 29-30 Fabrication de véhicules	272	2.0 C	5	1.9	-83	-23.4	
1502	1003	984	C 31-33 Meubles; Réparation de machines	960	2.2 B	-24	-2.4	-274	-22.2	
294	252	238	D 35 Production et distribution d'énergie	246	1.0 B	8	3.4	-33	-11.8	
497	367	341	E 36-39 Reconversion; traitement et distribution d'eau	357	2.5 C	16	4.7	-123	-25.6	
12852	9480	12729	F 41-43 Bâtiment et génie civil 4)	13247	4.6 A	518	4.1	-2350	-15.1	
19688	14157	12642	G 45-47 Commerce, entretien et réparation d'automobiles	13434	2.6 A	792	6.3	-3301	-19.7	
2339	1624	1443	G 45 Commerce, réparation d'auto	1523	2.0 B	80	5.5	-473	-23.7	
7405	5254	4825	G 46 Commerce de gros	4983	2.7 A	158	3.3	-1337	-21.2	
9943	7279	6374	G 47 Commerce de détail	6928	2.8 A	554	8.7	-1491	-17.7	
6369	4826	4484	H 49-53 Trafic et transports	4675	2.5 A	191	4.3	-1067	-18.6	
13938	8044	7676	I 55-56 Hôtellerie et restauration	8155	4.7 A	479	6.2	-2594	-24.1	
4438	3194	3061	J 58-63 Information et communication	3227	2.2 A	166	5.4	-479	-12.9	
2468	1797	1777	- J 62 - Informatique	1886	2.2 A	109	6.1	-171	-8.3	
6750	5017	4537	K 64-66 Activités financières et d'assurance	4622	2.1 A	85	1.9	-1176	-20.3	
3682	2640	2382	- K 64 - Banques	2462	2.1 A	80	3.4	-577	-19.0	
860	682	644	- K 65 - Assurances	641	1.4 B	-3	-0.5	-150	-19.0	
1515	1159	1105	L 68 Activités immobilières	1089	2.1 B	-16	-1.4	-217	-16.6	
10127	7109	6630	M 69-75 Activités spécialisées, scientifiques et techn.	6814	1.8 A	184	2.8	-1509	-18.1	
660	564	552	- M 72 - Recherche et développement	591	2.4 B	39	7.1	-20	-3.3	
8982	6497	6603	N 77-82 Activités de services administratifs et de soutien 4)	6754	151	2.3	-1570	-18.9	
3174	2676	2493	O 84 Administration publique, assurances sociales	2598	1.3 A	105	4.2	-325	-11.1	
4029	3125	2784	P 85 Enseignement	2860	1.1 A	76	2.7	-458	-13.8	
12054	9622	8712	Q 86-88 Santé et action sociale	8959	1.5 A	247	2.8	-1651	-15.6	
2054	1461	1412	R 90-93 Arts, spectacles et activités récréatives	1450	2.4 B	38	2.7	-278	-16.1	
3570	2543	2302	S 94-96 Autres activités de services	2384	1.8 A	82	3.6	-656	-21.6	
1277	1148	1130	T 97-98 Ménages privés avec du personnel domestique	1180	50	4.4	-	-	
4933	4619	4619	Non spécifié, autres	4844	225	4.9	209	4.5	

L'explication des termes se trouve en pages 26 à 28.

¹⁾ Classement des branches économiques selon NOGA 2008.²⁾ Sur les 4'597'259 personnes actives recensées par le pooling 2018-2020, 520'799 personnes n'affichent pas d'indication de la branche économique. Parmi ceux-ci se trouvent 242'264 chômeurs. Ainsi, les taux de chômage par secteurs économiques sont légèrement surestimés et ne sont pas directement comparables avec les autres taux de chômage de la statistique du marché du travail réalisée par le SECO.³⁾ Coefficient de variation (CV): A=0.0-1.0%, B=1.1-2.0%, C=2.1-5.0%, D=5.1-10.0%, E=10.1-16.5%, F=16.6-25.0%, G>25%.⁴⁾ Il n'est pas possible de calculer le taux de ce chômage pour les branches économiques NOGA N 77 à 82 car le groupe NOGA 78 «Activités des agences privées de placement» comprend également des chômeurs appartenant à d'autres branches économiques.

T4a: Chômeurs inscrits selon les grands groupes de professions^{1) 4)}

Moyenne annuelle		Déc. 2022		Janvier 2023					
2021	2022			Effectifs		Variation par rapport			
Effectifs				au mois précédent		au mois de l'année précédente			
Nombre	Taux ²⁾ CV ³⁾	absolue		relative (en %)	absolue	relative (en %)			
137614	99577	96941	Total	100776		3835	4.0	-21492	-17.6
8937	6698	6200	1 Directeurs, cadres de direction et gérants	6444	1.5 A	244	3.9	-1111	-14.7
17866	13716	13155	2 Professions intellectuelles et scientifiques	13640	1.4 A	485	3.7	-1573	-10.3
15927	11840	10865	3 Professions intermédiaires	11191	1.5 A	326	3.0	-2350	-17.4
19819	14296	12850	4 Employés de type administratif	13099	2.5 A	249	1.9	-3427	-20.7
27058	18470	16708	5 Personnel des services directs aux particuliers, commerçants et vendeurs	17711	3.0 A	1003	6.0	-4729	-21.1
761	564	731	6 Agriculteurs et ouvriers qualifiés de l'agriculture de la sylviculture et de la pêche	783	0.9 A	52	7.1	-132	-14.4
15815	10943	12610	7 Métiers qualifiés de l'industrie et de l'artisanat	13137	3.0 A	527	4.2	-2997	-18.6
5994	4342	4694	8 Conducteurs d'installations et de machines, et ouvriers de l'assemblage	4903	2.7 A	209	4.5	-1098	-18.3
24177	17707	18346	9 Professions élémentaires	19048	7.3 A	702	3.8	-4035	-17.5
41	33	35	0 Professions militaires	29	0.6 C	-6	-17.1	-3	-9.4
1220	970	747	Non spécifié	791	44	5.9	-37	-4.5

L'explication des termes se trouve en pages 26 à 28.

¹⁾ Classement des groupes de professions selon la nomenclature suisse des professions (CH-ISCO-19) ou la classification internationale type des professions (International Standard Classification of Occupations, ISCO).

²⁾ Sur les 4'597'259 personnes actives recensées par le pooling 2018-2020, 372'100 personnes n'affichent pas l'indication de leur profession.

Parmi ceux-ci se trouvent 242'264 chômeurs. Ainsi, les taux de chômage par profession sont légèrement surestimés et ne sont pas directement comparables avec les autres taux de chômage de la statistique du marché du travail réalisée par le SECO.

³⁾ Coefficient de variation (CV): A=0.0-1.0%, B=1.1-2.0%, C=2.1-5.0%, D=5.1-10.0%, E=10.1-16.5%, F=16.6-25.0%, G>25%.

T4b: Chômeurs inscrits selon les degrés de formation

Moyenne annuelle		Déc. 2022		Janvier 2023					
2021	2022			Effectifs		Variation par rapport			
Effectifs				au mois précédent		au mois de l'année précédente			
Nombre	Taux CV ⁴⁾	absolue		relative (en %)	absolue	relative (en %)			
137614	99577	96941	Total	100776	2.2 A	3835	4.0	-21492	-17.6
35042	25727	26524	01 Degré secondaire I ¹⁾	27703	4.5 A	1179	4.4	-5926	-17.6
61130	42834	40844	02 Degré secondaire II ²⁾	42169	2.1 A	1325	3.2	-10934	-20.6
34745	26321	25083	03 Degré tertiaire ³⁾	26113	1.4 A	1030	4.1	-3496	-11.8
6698	4695	4490	Non spécifié	4791	301	6.7	-1136	-19.2

L'explication des termes se trouve en pages 26 à 28.

¹⁾ Ecole obligatoire inachevée/achevée, formations transitoires (p. ex. 10e année)

²⁾ Formation prof. élémentaire, apprentissage, maturité professionnelle, maturité gymnasiale, école de culture générale ou formation similaire.

³⁾ Maîtrise (brevet fédéral)/école technique ou prof., école professionnelle supérieure, école technique supérieure, haute école universitaire, spécialisée ou pédagogique, école polytechnique fédérale.

⁴⁾ Coefficient de variation (CV): A=0.0-1.0%, B=1.1-2.0%, C=2.1-5.0%, D=5.1-10.0%, E=10.1-16.5%, F=16.6-25.0%, G>25%.

T5: Chômeurs inscrits selon les classes d'âge

Moyenne annuelle		Déc. 2022		Janvier 2023								
2021	2022			Effectifs			Variation par rapport				Flux	
Effectifs			Nombre	Taux	CV ¹⁾	au mois précédent		au mois de l'année précédente		Entrées	Sorties	
						absolue	relative (en %)	absolue	relative (en %)			
137614	99577	96941	Total	100776	2.2	A	3835	4.0	-21492	-17.6	35265	31430
2758	2073	1752	15-19 ans	1764	1.3	A	12	0.7	-346	-16.4	1089	1001
10602	6880	7021	20-24 ans	7275	2.3	A	254	3.6	-1015	-12.2	3213	2842
16749	11833	11603	25-29 ans	12179	2.5	A	576	5.0	-2311	-15.9	4693	4056
19073	13984	13669	30-34 ans	14433	2.7	A	764	5.6	-2619	-15.4	5193	4454
17380	12673	12587	35-39 ans	13087	2.4	A	500	4.0	-2411	-15.6	4482	3966
15425	11140	11041	40-44 ans	11599	2.2	A	558	5.1	-2292	-16.5	4041	3570
14551	10062	9941	45-49 ans	10252	1.9	A	311	3.1	-2687	-20.8	3551	3199
14489	10043	9750	50-54 ans	10055	1.7	A	305	3.1	-2770	-21.6	3483	3177
14555	10727	10296	55-59 ans	10569	2.0	A	273	2.7	-2872	-21.4	3413	3164
11911	10037	9177	60-64ans	9414	3.0	A	237	2.6	-2188	-18.9	2099	1897
122	125	104	65 ans et plus²⁾	149	45	43.3	19	14.6	8	104
			Hommes									
76874	55167	56383	Total	58729	2.4	A	2346	4.2	-12297	-17.3	20023	17676
1637	1234	1077	15-19 ans	1079	1.5	B	2	0.2	-170	-13.6	639	590
6177	3904	4212	20-24 ans	4347	2.7	A	135	3.2	-643	-12.9	1873	1664
8737	6093	6299	25-29 ans	6633	2.6	A	334	5.3	-1265	-16.0	2484	2130
9725	7025	7264	30-34 ans	7756	2.7	A	492	6.8	-1254	-13.9	2820	2333
9288	6726	7164	35-39 ans	7423	2.5	A	259	3.6	-1244	-14.4	2516	2242
8536	6079	6406	40-44 ans	6758	2.4	A	352	5.5	-1215	-15.2	2308	2015
8221	5670	5898	45-49 ans	6034	2.1	A	136	2.3	-1683	-21.8	2043	1868
8251	5687	5800	50-54 ans	6018	2.0	A	218	3.8	-1659	-21.6	1996	1782
8577	6275	6315	55-59 ans	6516	2.3	A	201	3.2	-1741	-21.1	2017	1830
7604	6352	5846	60-64ans	6017	3.4	A	171	2.9	-1441	-19.3	1319	1119
122	124	102	65 ans et plus²⁾	148	46	45.1	18	13.8	8	103
			Femmes³⁾									
60741	44409	40558	Total	42047	2.0	A	1489	3.7	-9195	-17.9	15242	13754
1121	839	675	15-19 ans	685	1.1	B	10	1.5	-176	-20.4	450	411
4425	2976	2809	20-24 ans	2928	1.9	A	119	4.2	-372	-11.3	1340	1178
8012	5740	5304	25-29 ans	5546	2.4	A	242	4.6	-1046	-15.9	2209	1926
9348	6959	6405	30-34 ans	6677	2.6	A	272	4.2	-1365	-17.0	2373	2121
8092	5947	5423	35-39 ans	5664	2.3	A	241	4.4	-1167	-17.1	1966	1724
6890	5062	4635	40-44 ans	4841	2.0	A	206	4.4	-1077	-18.2	1733	1555
6330	4392	4043	45-49 ans	4218	1.7	A	175	4.3	-1004	-19.2	1508	1331
6238	4356	3950	50-54 ans	4037	1.5	A	87	2.2	-1111	-21.6	1487	1395
5977	4452	3981	55-59 ans	4053	1.7	A	72	1.8	-1131	-21.8	1396	1334
4308	3685	3331	60-64ans	3397	2.5	A	66	2.0	-747	-18.0	780	778

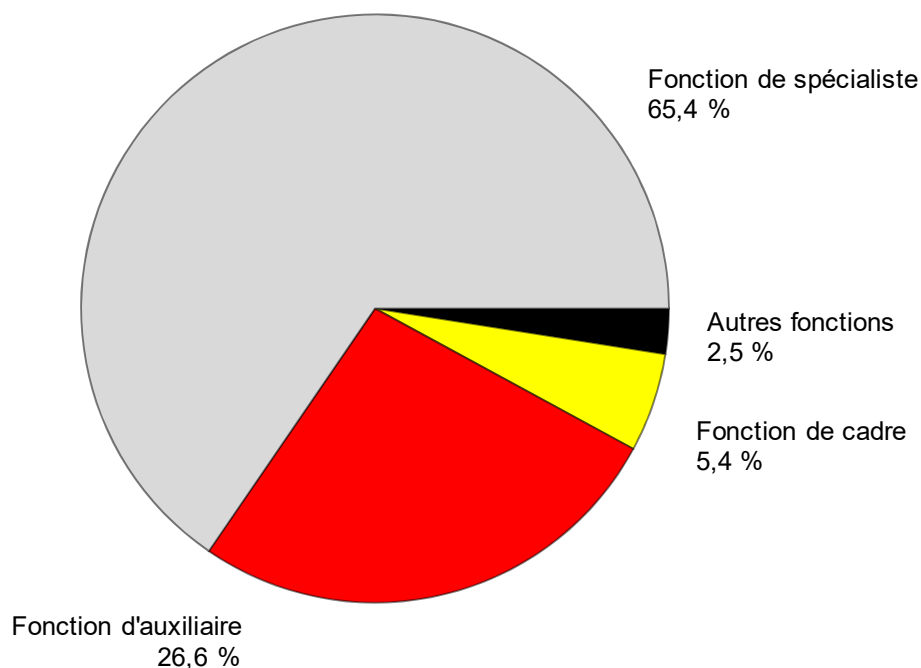
L'explication des termes se trouve en pages 26 à 28.

¹⁾ Coefficient de variation (CV): A=0.0-1.0%, B=1.1-2.0%, C=2.1-5.0%, D=5.1-10.0%, E=10.1-16.5%, F=16.6-25.0%, G>25%.²⁾ Taux de chômage non établi pour des raisons statistiques.³⁾ 64 ans et plus: 124 chômeurs en janvier 2023.

T6: Chômeurs inscrits selon la dernière fonction exercée

Moyenne annuelle		Déc. 2022		Janvier 2023							
2021	2022			Effectifs	Variation par rapport				Flux		
		au mois précédent			au mois de l'année précédente		Entrées	Sorties			
				absolue	relative (en %)	absolue			relative (en %)		
Nombre	Part (en %)										
137614	99577	96941	Total	100776	100.0	3835	4.0	-21492	-17.6	35265	31430
313	249	245	Indépendants	247	0.2	2	0.8	-35	-12.4	74	69
8241	5828	5286	Cadres	5482	5.4	196	3.7	-1289	-19.0	1445	1275
90155	65452	63402	Spécialistes	65942	65.4	2540	4.0	-13609	-17.1	23098	20607
35332	25482	25791	Auxiliaires	26850	26.6	1059	4.1	-6127	-18.6	9567	8460
1929	1411	1278	Apprentis	1289	1.3	11	0.9	-240	-15.7	626	611
664	429	374	Stagiaire	407	0.4	33	8.8	-107	-20.8	155	115
944	693	542	Ecoliers, étudiants	533	0.5	-9	-1.7	-77	-12.6	291	287
35	33	23	Travailleurs à domicile	26	0.0	3	13.0	-8	-23.5	9	6
-	-	-	Non spécifié	-	-	-	-	-	-	-	-

L'explication des termes se trouve en pages 26 à 28.

G7: Chômeurs inscrits selon la dernière fonction exercée, janvier 2023

T7: Chômeurs de longue durée

Moyenne annuelle		Déc. 2022		Janvier 2023						
2021	2022			Effectifs		Variation par rapport				Part en % du total des chô- meurs
Effectifs			Nombre	Part (en %)	au mois précédent		au mois de l'année précédente			
					absolue	relative (en %)	absolue	relative (en %)		
32269	21026	14129	Total	13603	100.0	-526	-3.7	-15473	-53.2	13.5
			Selon la région:							
19754	12791	8165	Suisse alémanique	7760	57.0	-405	-5.0	-10265	-56.9	13.3
12515	8235	5964	Suisse romande et Tessin	5843	43.0	-121	-2.0	-5208	-47.1	13.8
			Selon le sexe:							
14190	9255	6133	Femmes	5877	43.2	-256	-4.2	-6825	-53.7	14.0
18079	11772	7996	Hommes	7726	56.8	-270	-3.4	-8648	-52.8	13.2
			Selon la nationalité:							
17145	11549	7911	Suisses	7655	56.3	-256	-3.2	-7787	-50.4	15.8
15124	9478	6218	Etrangers	5948	43.7	-270	-4.3	-7686	-56.4	11.4
			Selon l'âge:							
709	196	91	15-24 ans	108	0.8	17	18.7	-275	-71.8	1.2
17796	10196	6366	25-49 ans	6007	44.2	-359	-5.6	-9228	-60.6	9.8
13685	10546	7609	50-64 ans	7393	54.3	-216	-2.8	-5970	-44.7	24.6
			Selon les grands groupes de professions:¹⁾							
2703	1816	1169	1 Directeurs, cadres de direction et gérants	1137	8.4	-32	-2.7	-1332	-53.9	17.6
4512	2920	2019	2 Professions intellectuelles et scientifiques	1953	14.4	-66	-3.3	-1963	-50.1	14.3
3834	2609	1766	3 Professions intermédiaires	1684	12.4	-82	-4.6	-1744	-50.9	15.0
4862	3107	2095	4 Employés de type administratif	2030	14.9	-65	-3.1	-2217	-52.2	15.5
5553	3573	2274	5 Personnel des services directs aux particuliers, commerçants et vendeurs	2209	16.2	-65	-2.9	-2921	-56.9	12.5
110	67	63	6 Agriculteurs et ouvriers qualifiés de l'agriculture, de la sylviculture et de la pêche	53	0.4	-10	-15.9	-35	-39.8	6.8
3143	1933	1339	7 Métiers qualifiés de l'industrie et de l'artisanat	1266	9.3	-73	-5.5	-1541	-54.9	9.6
1414	981	651	8 Conducteurs d'installations et de machines, et ouvriers de l'assemblage	612	4.5	-39	-6.0	-765	-55.6	12.5
6081	3986	2725	9 Professions élémentaires	2632	19.3	-93	-3.4	-2940	-52.8	13.8
6	3	2	0 Professions militaires	1	0.0	-1	-50.0	-6	-85.7	3.4
51	33	26	Non spécifié	26	0.2	-	-	-9	-25.7	3.3

L'explication des termes se trouve en pages 26 à 28.

¹⁾ Classement des groupes de professions selon la nomenclature suisse des professions (CH-ISCO-19) ou la classification internationale type des professions (International Standard Classification of Occupations, ISCO).

T8: Chômage des jeunes (15-24 ans)

Moyenne annuelle		Déc. 2022		Janvier 2023							
2021	2022			Effectifs	Variation par rapport				Taux CV ¹⁾	Variation en points de % par rapport	
		au mois précédent			au mois de l'année précédente		au mois préc.	à l'année préc.			
		absolue		relative (en %)	absolue	relative (en %)					
13360	8953	8773	Total	9039	266	3.0	-1361	-13.1	2.0 A	-	-0.3
			Selon la région:								
8773	5518	5166	Suisse alémanique	5405	239	4.6	-1186	-18.0	1.6 A	0.1	-0.4
4587	3434	3607	Suisse romande et Tessin	3634	27	0.7	-175	-4.6	3.2 A	-	-0.2
			Selon le sexe:								
5546	3815	3484	Femmes	3613	129	3.7	-548	-13.2	1.7 A	0.1	-0.2
7814	5138	5289	Hommes	5426	137	2.6	-813	-13.0	2.3 A	-	-0.4
			Selon la nationalité:								
8555	5592	5453	Suisses	5462	9	0.2	-960	-14.9	1.5 A	-	-0.3
4805	3360	3320	Etrangers	3577	257	7.7	-401	-10.1	3.8 A	0.2	-0.5
			Selon l'âge:								
2758	2073	1752	15-19 ans	1764	12	0.7	-346	-16.4	1.3 A	-	-0.2
10602	6880	7021	20-24 ans	7275	254	3.6	-1015	-12.2	2.3 A	0.1	-0.4
			Selon la durée écoulée:								
10073	7673	7928	1-6 mois	8077	149	1.9	-644	-7.4
2578	1083	754	7-12 mois	854	100	13.3	-442	-34.1
709	196	91	> 1 année	108	17	18.7	-275	-71.8
			Par fonctions choisies:								
7993	5156	5230	Spécialistes	5276	46	0.9	-931	-15.0
2834	1927	1963	Auxiliaires	2186	223	11.4	-149	-6.4
1556	1163	1066	Apprentis	1087	21	2.0	-140	-11.4
250	167	135	Stagiaires	129	-6	-4.4	-60	-31.7
699	514	356	Ecoliers, étudiants	337	-19	-5.3	-75	-18.2

L'explication des termes se trouve en pages 26 à 28.

¹⁾ Coefficient de variation (CV): A=0.0-1.0%, B=1.1-2.0%, C=2.1-5.0%, D=5.1-10.0%, E=10.1-16.5%, F=16.6-25.0%, G>25%.

T9: Places vacantes annoncées

Moyenne annuelle		Déc. 2022		Janvier 2023							
2021	2022			Effectifs	Variation par rapport				Flux		
Effectifs		au mois précédent			au mois de l'année précédente		Entrées 1)	Sorties			
Nombre	Part (en %)	absolue		relative (en %)	absolue	relative (en %)					
50834	65301	48473	Total ²⁾	51810	100.0	3337	6.9	-6602	-11.3	44044	40707
...	...	62129	Dessaisonnalisé ³⁾	57095	...	-5034	-8.1
			Selon le temps de travail:								
42299	53027	39077	Temps complet	43267	83.5	4190	10.7	-5295	-10.9	37323	33097
8536	12274	9396	Temps partiel	8543	16.5	-853	-9.1	-1307	-13.3	6721	7610
			Selon les cantons:								
7952	10140	6434	Zurich	7600	14.7	1166	18.1	-1389	-15.5	7230	6076
4670	5281	3845	Berne	4885	9.4	1040	27.0	-164	-3.2	4815	3775
2939	3890	3140	Lucerne	3348	6.5	208	6.6	-63	-1.8	2276	2068
217	293	145	Uri	233	0.4	88	60.7	21	9.9	180	92
642	1074	773	Schwytz	1011	2.0	238	30.8	215	27.0	734	496
-	-	-	Obwald ⁴⁾	-	-	-	-	-	-	-	-
454	574	384	Nidwald	398	0.8	14	3.6	67	20.2	330	319
250	329	243	Glaris	243	0.5	-	-	-85	-25.9	169	169
684	1012	957	Zoug	925	1.8	-32	-3.3	65	7.6	767	799
986	870	764	Fribourg	931	1.8	167	21.9	-227	-19.6	946	779
1404	1883	1672	Soleure	1414	2.7	-258	-15.4	-51	-3.5	1414	1672
1780	2176	1684	Bâle-Ville	1956	3.8	272	16.2	-13	-0.7	1466	1193
1497	2113	1545	Bâle-Campagne	1475	2.8	-70	-4.5	-391	-21.0	1344	1414
692	967	695	Schaffhouse	842	1.6	147	21.2	-51	-5.7	476	317
174	251	175	Appenzell Rh.-Ext.	148	0.3	-27	-15.4	-70	-32.1	74	101
67	70	49	Appenzell Rh.-Int.	72	0.1	23	46.9	-38	-34.5	65	42
3908	5626	3697	Saint-Gall	3872	7.5	175	4.7	-1316	-25.4	2989	2814
3979	5668	4415	Grisons	2972	5.7	-1443	-32.7	-698	-19.0	1990	3433
4319	5485	4660	Argovie	5037	9.7	377	8.1	292	6.2	3200	2824
1773	2334	1684	Thurgovie	1813	3.5	129	7.7	-591	-24.6	1763	1634
1459	1528	1005	Tessin	1345	2.6	340	33.8	-352	-20.7	1605	1265
4807	6283	4954	Vaud	5226	10.1	272	5.5	-608	-10.4	3729	3457
2372	2908	2124	Valais	2212	4.3	88	4.1	-233	-9.5	1964	1876
2162	2647	1876	Neuchâtel	1933	3.7	57	3.0	-685	-26.2	1697	1640
1050	1194	1037	Genève	1332	2.6	295	28.4	-82	-5.8	2368	2070
599	705	516	Jura	587	1.1	71	13.8	-155	-20.9	453	382

L'explication des termes se trouve en pages 26 à 28.

- 1) Toutes les annonces de places vacantes à pourvoir immédiatement ou à une date ultérieure.
2) Parmi les 51'810 places, 33'442 étaient soumises à l'obligation d'annonce.
3) On utilise le procédé de désaisonnalisatin X-13. Ce procédé recalcule toute la série pour chaque nouvelle donnée, d'où les fluctuations possibles des valeurs corrigées d'un mois à l'autre. Ces valeurs apparaissent en italique. L'entrée de 33'442 places suite à l'introduction, le 1^{er} janvier 2020, de l'obligation d'annoncer les postes vacants pour certains genres de professions présentant un taux de chômage d'au moins 5% est prise en compte dans le total des places corrigé des tendances et des variations saisonnières pour le mois de janvier 2023.
4) Les nouvelles places vacantes saisies pour Obwald, sont comprises sous Nidwald depuis juillet 2009.

T10: Série chronologique chômeurs inscrits

	Janv.	Févr.	Mars	Avril	Mai	Juin	Juillet	Août	Sept.	Oct.	Nov.	Déc.	Ø
2001	72295	69766	65625	63032	61097	59176	60166	61079	62170	68298	77633	86027	67197
2002	93714	94472	92371	92025	90930	90705	92948	96362	101889	110197	120627	129809	100504
2003	138944	142023	141808	141624	140609	140485	141699	143672	146688	151259	156598	162835	145687
2004	168163	165979	160849	155061	148816	144103	143125	145923	146341	147911	152409	158416	153091
2005	162032	160451	155681	150671	145370	140661	139902	142359	142728	144066	146762	151764	148537
2006	154204	150099	143249	136360	129486	122837	121725	123074	121876	122765	124133	128580	131532
2007	131057	126395	117915	112829	106200	99781	99779	100757	99681	102039	104820	109012	109189
2008	111877	108457	103777	100880	95166	91477	92163	94039	95980	100471	107652	118762	101725
2009	128430	132402	134713	136709	135128	140253	145364	150831	154409	158138	163950	172740	146089
2010	175765	172999	166032	158570	151074	144473	142330	142879	140040	139365	141668	148636	151986
2011	148784	143325	134905	123448	114684	110378	109200	111687	111344	115178	121109	130662	122892
2012	134317	133154	126392	123158	118860	114868	116294	119823	120347	125536	132067	142309	125594
2013	148158	146001	138993	135851	131290	126498	128516	129956	131072	133443	139073	149437	136524
2014	153260	149259	142846	137087	130310	126632	127054	128434	129965	132397	136552	147369	136764
2015	150946	149921	145108	141131	136349	133256	133754	136983	138226	141269	148143	158629	142810
2016	163644	161417	155324	149540	144778	139127	139310	142858	142675	144531	149228	159372	149317
2017	164466	159809	152280	146327	139778	133603	133926	135578	133169	134800	137317	146654	143142
2018	149161	143930	130413	119781	109392	106579	106052	107893	106586	107315	110474	119661	118103
2019	123962	119473	112341	107298	101370	97222	97578	99552	99098	101684	106330	117277	106932
2020	121018	117822	135624	153413	155998	150289	148870	151111	148560	149118	153270	163545	145720
2021	169753	167953	157968	151279	142966	131821	128279	126355	120294	116733	116244	121728	137614
2022	122268	117970	109500	104391	98004	92511	91474	91372	89526	89636	91327	96941	99577
2023	100776												

L'explication des termes se trouve en pages 26 à 28.

T11: Série chronologique taux de chômage ¹⁾

	Janv.	Févr.	Mars	Avril	Mai	Juin	Juillet	Août	Sept.	Oct.	Nov.	Déc.	Ø
2001	1.8	1.8	1.7	1.6	1.5	1.5	1.5	1.5	1.6	1.7	2.0	2.2	1.7
2002	2.4	2.4	2.3	2.3	2.3	2.3	2.4	2.4	2.6	2.8	3.1	3.3	2.5
2003	3.5	3.6	3.6	3.6	3.6	3.6	3.6	3.6	3.7	3.8	4.0	4.1	3.7
2004	4.3	4.2	4.1	3.9	3.8	3.7	3.6	3.7	3.7	3.7	3.9	4.0	3.9
2005	4.1	4.1	3.9	3.8	3.7	3.6	3.5	3.6	3.6	3.7	3.7	3.8	3.8
2006	3.9	3.8	3.6	3.5	3.3	3.1	3.1	3.1	3.1	3.1	3.1	3.3	3.3
2007	3.3	3.2	3.0	2.9	2.7	2.5	2.5	2.6	2.5	2.6	2.7	2.8	2.8
2008	2.8	2.7	2.6	2.6	2.4	2.3	2.3	2.4	2.4	2.5	2.7	3.0	2.6
2009	3.3	3.4	3.4	3.5	3.4	3.6	3.7	3.8	3.9	4.0	4.2	4.4	3.7
2010	4.1	4.0	3.8	3.7	3.5	3.3	3.3	3.3	3.2	3.2	3.3	3.4	3.5
2011	3.4	3.3	3.1	2.9	2.7	2.6	2.5	2.6	2.6	2.7	2.8	3.0	2.8
2012	3.1	3.1	2.9	2.8	2.7	2.7	2.7	2.8	2.8	2.9	3.1	3.3	2.9
2013	3.4	3.4	3.2	3.1	3.0	2.9	3.0	3.0	3.0	3.1	3.2	3.5	3.2
2014	3.4	3.3	3.2	3.1	2.9	2.8	2.8	2.9	2.9	2.9	3.0	3.3	3.0
2015	3.4	3.3	3.2	3.1	3.0	3.0	3.0	3.0	3.1	3.1	3.3	3.5	3.2
2016	3.6	3.6	3.5	3.3	3.2	3.1	3.1	3.2	3.2	3.2	3.3	3.5	3.3
2017	3.5	3.4	3.3	3.2	3.0	2.9	2.9	2.9	2.9	2.9	3.0	3.2	3.1
2018	3.2	3.1	2.8	2.6	2.4	2.3	2.3	2.3	2.3	2.3	2.4	2.6	2.5
2019	2.7	2.6	2.4	2.3	2.2	2.1	2.1	2.1	2.1	2.2	2.3	2.5	2.3
2020	2.6	2.6	3.0	3.3	3.4	3.3	3.2	3.3	3.2	3.2	3.3	3.6	3.2
2021	3.7	3.7	3.4	3.3	3.1	2.9	2.8	2.7	2.6	2.5	2.5	2.6	3.0
2022	2.7	2.6	2.4	2.3	2.1	2.0	2.0	2.0	1.9	1.9	2.0	2.1	2.2
2023	2.2												

L'explication des termes se trouve en pages 26 à 28.

¹⁾ Le taux de chômage définit en tant que nombre de chômeurs par rapport à la population active (y c. les diplomates et les fonctionnaires internationaux), conformément aux données du relevé structurel de l'OFS. À compter du 1^{er} janvier 2020, la base en vigueur des personnes actives = 4 597 259 personnes (pooling 2018-2020 du relevé structurel sur trois ans). De 2017 à 2019: 4 636 100 personnes (pooling 2015-2017 du relevé structurel sur trois ans). De 2014 à 2016: 4 493 249 personnes (pooling 2012-2014 du relevé structurel sur trois ans). De 2010 à 2013: 4 322 899 personnes (données du relevé structurel pour l'année 2010). De 2000 à 2009: 3 946 988 personnes (recensement fédéral de la population RFP-2000).

T12: Série chronologique demandeurs d'emploi inscrits

	Janv.	Févr.	Mars	Avril	Mai	Juin	Juillet	Août	Sept.	Oct.	Nov.	Déc.	Ø
2001	116770	114575	110115	105857	102990	100812	100534	100552	101302	108910	120808	129849	109423
2002	138443	140581	140468	140054	139202	139715	142271	145202	151503	161105	173500	183262	149609
2003	192586	197493	199702	200654	201123	201919	203712	205636	209495	215050	222282	228245	206491
2004	232197	231361	228212	222858	216377	212588	210740	212785	213733	215504	222102	227634	220508
2005	229624	228701	224525	219020	214024	210257	208300	210114	210888	212534	216859	220999	220508
2006	221825	218394	212486	204316	196638	189892	186936	186654	184880	186149	188641	192156	197414
2007	193176	188902	180298	173806	165843	158677	157068	156235	154395	157458	161214	164838	167659
2008	166414	163744	159031	154894	148527	144546	143798	143549	145937	151390	160144	171279	154438
2009	180287	186273	191992	194726	192516	198990	204137	208568	212902	217972	226116	234359	204070
2010	236317	235667	231497	223804	215264	209270	205604	204989	202774	202675	206715	211709	204070
2011	210916	205989	197837	181041	171169	165742	162530	164070	164448	169191	177681	185706	179693
2012	187417	187315	180912	176142	170776	166437	167222	170276	170867	178532	188311	196898	178425
2013	201776	200495	194224	190367	185012	179806	181398	181129	183741	188536	196522	205802	190734
2014	208777	205934	199911	192829	184436	180689	180822	179880	183113	187715	193892	203926	191827
2015	206138	206369	204266	199346	192798	191090	190939	192669	196042	200920	210886	220209	200973
2016	222751	222888	218187	210926	206239	201131	199347	201989	203568	207512	215215	223413	211097
2017	226861	223627	217248	208357	202419	196896	195223	195334	193624	198025	204141	212018	206148
2018	213125	208617	201119	194060	185467	179777	179857	179975	178499	183446	190212	197950	191009
2019	200125	197072	189467	183549	176128	170800	171280	169849	171423	176495	182427	192955	181798
2020	194233	190399	213897	231196	232982	233454	235762	237215	238145	241460	251139	260318	230017
2021	261499	259735	253939	246227	237367	226637	219183	214415	208282	203853	206349	209676	228930
2022	206867	201909	193595	183220	175456	168944	163315	161394	159399	160094	164496	167904	175549
2023	169516												

L'explication des termes se trouve en pages 26 à 28.

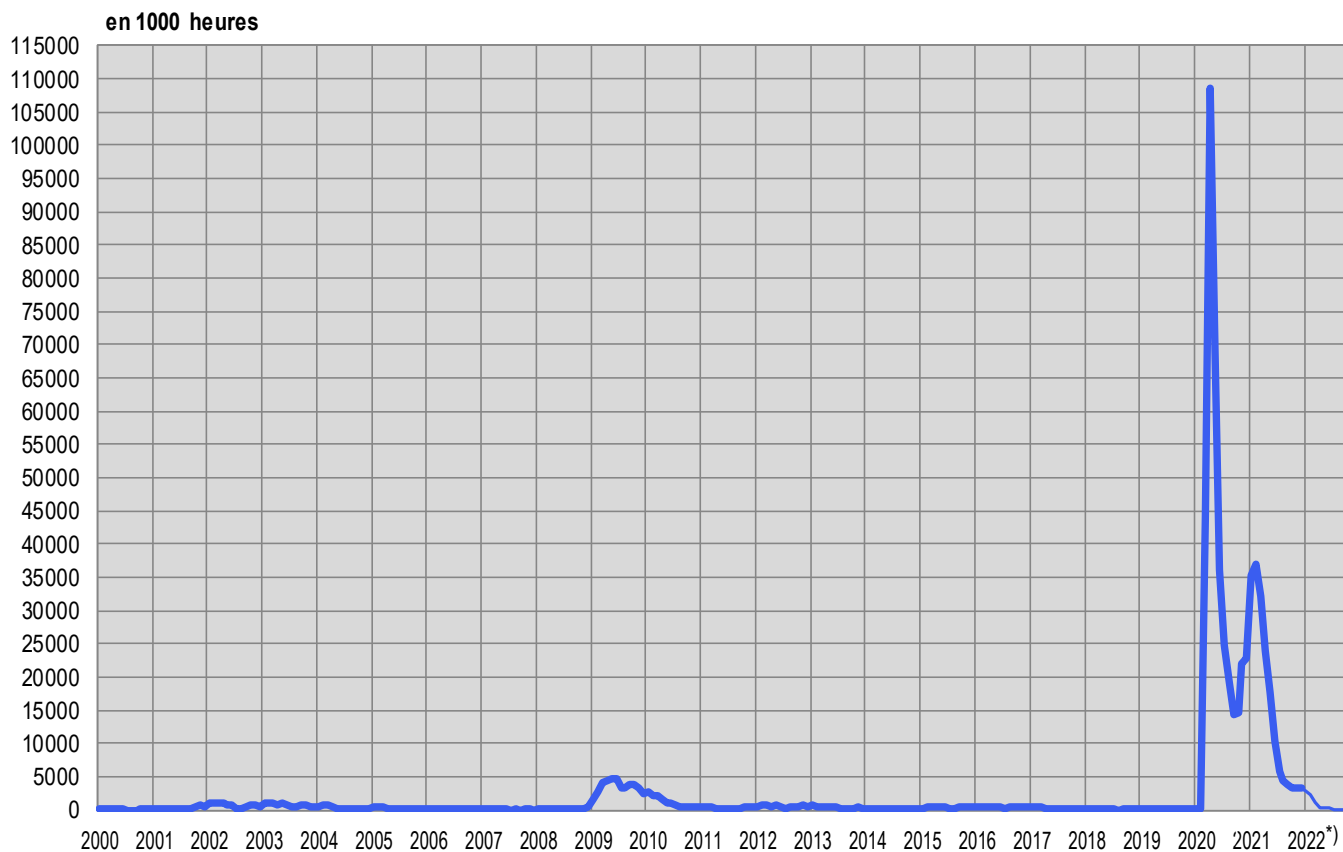
T13: Réductions de l'horaire de travail décomptées**Entreprises, travailleurs touchés et heures de travail perdues**

Caractéristiques	Novembre 2022 *)	Variation par rapport à			
		Octobre 2022		Novembre 2021	
		absolue	en %	absolue	en %
- Entreprises	167	-8	-4.6	-7217	-97.7
- Travailleurs touchés	1536	-358	-18.9	-43217	-96.6
- Heures de travail perdues	83081	-13247	-13.8	-2207202	-96.4

*) en italiques = chiffres provisoires.

(...) Les variations supérieures de plus de 200% ne sont pas publiées.

L'explication des termes se trouve en pages 26 à 28.

G8: Réduction de l'horaire de travail, heures de travail perdues décomptées

*) chiffres provisoires

T14: Arrivées en fin de droits

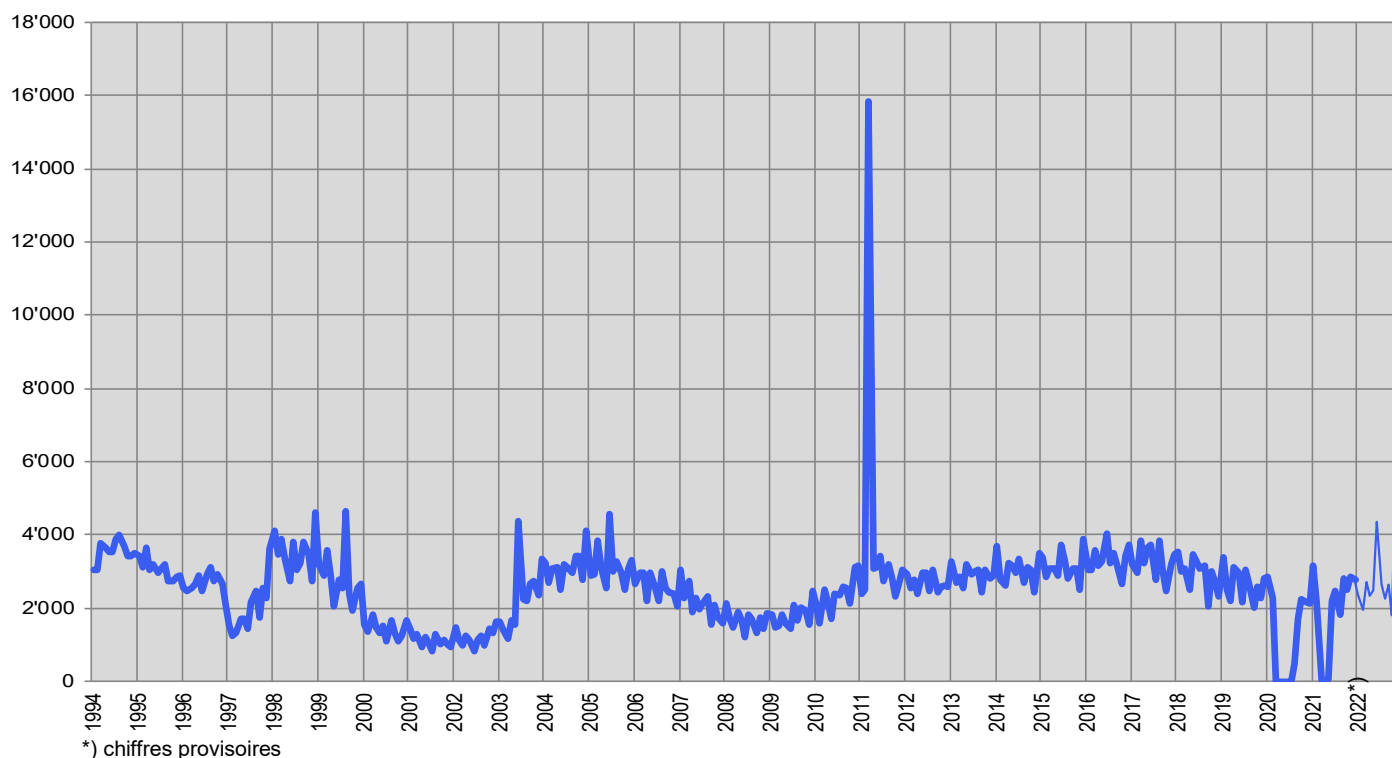
	Janv.	Févr.	Mars	Avril	Mai	Juin	Juillet	Août	Sept.	Oct.	Nov.	Déc.	Ø
2001	1417	1182	1272	955	1206	1042	815	1271	1005	1111	1009	941	1102
2002	1485	1122	982	1243	1119	842	1123	1247	990	1417	1331	1610	1209
2003	1627	1384	1183	1656	1538	4395	2251	2188	2641	2732	2369	3331	2275
2004	3238	2688	3084	3117	2519	3191	3102	2963	3440	3416	2764	4111	3136
2005	2878	2939	3852	3123	2543	4583	2991	3275	2963	2499	3093	3309	3171
2006	2658	2964	2970	2187	2949	2547	2181	2985	2561	2426	2373	2030	2569
2007	3046	2286	2738	1905	2292	1971	2136	2303	1560	2093	1754	1592	2140
2008	2121	1719	1474	1894	1653	1192	1808	1715	1318	1736	1431	1851	1659
2009	1833	1488	1504	1828	1606	1428	2085	1666	2024	1914	1561	2451	1782
2010	2122	1603	2496	2166	1707	2390	2366	2573	2542	2106	3131	3143	2362
2011	2390	2487	15850	3063	3132	3406	2729	3180	2821	2306	2664	3026	3921
2012	2929	2540	2755	2402	2975	2946	2469	3021	2415	2573	2619	2592	2686
2013	3253	2714	2836	2551	3209	2925	3000	3037	2438	3021	2827	2868	2890
2014	3673	2771	2610	3219	3166	2946	3343	2677	3098	3045	2428	3501	3040
2015	3395	2851	3093	3070	2896	3716	3319	2811	3077	3088	2515	3871	3142
2016	3051	3029	3586	3162	3266	4042	3233	3509	3148	2654	3422	3709	3318
2017	3191	2973	3840	3212	3642	3721	2763	3847	3035	2478	3198	3447	3279
2018	3537	3019	3075	2513	3472	3261	3094	3144	2062	2991	2679	2310	2930
2019	3382	2516	2209	3125	2964	2157	3053	2665	2022	2573	2259	2798	2644
2020	2833	2266	-	-	-	2	-	482	1714	2233	2178	2109	1151
2021	3148	2179	16	16	44	2185	2461	1810	2827	2523	2838	2754	1900
* 2022	2363	1929	2713	2315	2449	4352	2647	2269	2658	1814	6602		

*) en italiques = chiffres provisoires.

L'explication des termes se trouve en pages 26 à 28.

Sur le total des personnes arrivées en fin de droits dans le courant du mois de novembre à fin janvier, 1504 ou 23% avaient retrouvé un emploi et 1232 ou 19% étaient toujours inscrites à un ORP. Ces dernières restent donc enregistrées comme demandeurs d'emploi ou chômeurs et continuent de bénéficier des services des ORP. Elles peuvent également participer aux mesures de marché du travail proposées. 3866 personnes arrivées en fin de droits (59%) n'étaient plus inscrites à un ORP (il n'est pas possible de les enregistrer ultérieurement comme ayant retrouvé du travail ou s'étant retirées du marché du travail).

Pendant la période d'application de l'art. 8a, al. 1 de l'ordonnance COVID-19 assurance-chômage (de mars jusqu'à fin août), tous les ayants droit peuvent percevoir au maximum 120 indemnités journalières supplémentaires. La modification de la loi COVID-19 (art. 17, al. 2 et 3) en mars 2021 a permis à tout assuré qui n'a pas encore épuisé son droit à l'indemnité au 1er mars 2021 de recevoir au maximum 66 indemnités journalières supplémentaires pour la période du 1er mars au 31 mai 2021.

G9: Arrivées en fin de droits

EXPLICATIONS

Chômeurs inscrits	Personnes annoncées auprès des offices régionaux de placement, qui n'ont pas d'emploi et sont immédiatement disponibles en vue d'un placement. Peu importe qu'elles touchent, ou non, une indemnité de chômage. Les chômeurs complets cherchent un poste à plein temps; les chômeurs partiels , un poste à temps partiel.
Demandeurs d'emploi inscrits	Tous les demandeurs d'emploi, chômeurs et non-chômeurs, qui sont inscrits aux offices régionaux de placement et cherchent un emploi.
Demandeurs d'emploi inscrits non-chômeurs	Demandeurs d'emploi qui sont inscrits aux offices régionaux de placement cependant qui, à la différence des chômeurs, ne sont pas immédiatement disponibles pour placement ou ont un emploi. Le nombre de demandeurs d'emploi non-chômeurs correspond à la différence entre le nombre des demandeurs d'emploi enregistrés et celui des chômeurs. Ils sont classés dans les quatre sous-catégories suivantes: nombre de personnes en programme d'emploi temporaire, en programme de reconversion et de perfectionnement, en gain intermédiaire et autres demandeurs d'emploi non-chômeurs.
Programmes d'emploi temporaire (PET)	Programmes financés par l'assurance-chômage dans le but de faciliter l'intégration ou la réinsertion professionnelles des assurés. Ils permettent aux participants de conserver leurs qualifications professionnelles et de développer de nouvelles aptitudes. L'emploi temporaire peut également prendre la forme de stages pratiques dans des entreprises ou dans l'administration ou de semestres de motivation pour les jeunes sortant de l'école.
Reconversion / perfectionnement	Le but des mesures de reconversion et de perfectionnement (cours) est d'améliorer rapidement et sensiblement l'aptitude au placement de l'assuré sur le marché du travail. La mesure peut également prendre la forme de stage de formation dans une entreprise ou dans le cadre d'une entreprise d'entraînement. Conformément à l'art. 60, al. 4, de la loi sur l'assurance-chômage, les demandeurs d'emploi non-chômeurs en mesure de reconversion ou de perfectionnement ne sont pas apte au placement pendant la durée de ladite mesure. Ils sont recensés dans le tableau 2c de la statistique des chômeurs. En revanche, les demandeurs d'emploi chômeurs en mesure de reconversion ou de perfectionnement doivent immédiatement abandonner la mesure si un emploi leur est proposé. Le nombre de ces personnes figure au bas de la page 6.
Gain intermédiaire	Est réputé gain intermédiaire tout gain que le bénéficiaire de l'assurance-chômage retire d'une activité salariée ou indépendante exercée pendant une période de contrôle dans le but d'éviter ou de diminuer le chômage.
Autres demandeurs d'emploi non-chômeurs	Entrent dans cette catégorie les bénéficiaires d'allocations d'initiation au travail, de la contribution aux frais de déplacement quotidien et aux frais de déplacement et de séjour hebdomadaires, des prestations au titre de l'encouragement d'une activité indépendante, les demandeurs d'emploi qui ne sont pas disponibles immédiatement pour placement pour cause de maladie, de service militaire ou d'autres motifs, les personnes licenciées qui restent encore parties à un rapport de travail jusqu'à l'expiration du délai de congé.
Aptitude au placement	Le chômeur est apte au placement lorsqu'il est prêt, en mesure et en droit d'accepter un travail convenable.
Effectifs	Nombre durant le jour de référence. Le dernier jour du mois sert de jour de référence.
Entrées / Sorties	Les entrées donnent la somme des nouvelles inscriptions au chômage avec le statut de 'chômeur' plus les passages du statut de 'non-chômeur' à celui de 'chômeurs'. Inversement, les sorties se composent des désinscriptions de chômeurs et des passages du statut de 'chômeur' à celui de 'non-chômeur'. En outre, au niveau national, d'autres flux sont également mesurables et démontrables (entrées et sorties des agrégats demandeurs d'emploi, non-chômeurs, sous-agrégats non-chômeurs, emplois vacants).
Désaisonnalisation	Méthode permettant d'éliminer la composante saisonnière d'une série chronologique. Le procédé X-13 utilisé ici recalcule toute la série pour chaque nouvelle donnée, d'où les fluctuations possibles des valeurs corrigées d'un mois à l'autre.
Age	Différence entre le jour de référence (dernier jour du mois) et la date de naissance (année et mois) de la personne concernée. La formation des classes se fait par étapes tous les cinq ans.
Chômage des jeunes	Chômeurs de 15 à 24 ans.
Durée écoulée	Différence entre la date de référence et la date d'inscription, déduction faite des périodes non considérées comme du chômage (programme d'occupation, gain intermédiaire, etc.).

Situation	<p>Auparavant actif: fin de l'activité professionnelle non antérieure de plus de 6 mois à l'inscription à l'office régional de placement.</p> <p>Premier emploi: vient de terminer sa formation (les apprentis sont considérés comme auparavant actifs).</p> <p>Reprise d'emploi: après interruption d'activité de 6 mois au moins.</p> <p>Recyclage, perfectionnement: chômeurs aptes au placement en cours de reconversion ou de perfectionnement.</p>
Taux de chômage	Nombre de chômeurs inscrits le jour de référence (dernier jour du mois) divisé par le nombre de personnes actives (depuis le 1 ^{er} janvier 2020: 4'597'259 personnes) selon le cumul des échantillons (pooling) sur la période de 2018 à 2020 des données du relevé structurel qui concernent la vie active de la population, multiplié par 100.
Personnes actives	<p>Personnes actives occupées (au moins une heure par semaine) ou sans emploi.</p> <p>Le taux de chômage est calculé en prenant comme dénominateur le nombre de personnes actives. Ventilé par régions, cantons, nationalités, classes d'âge et selon le sexe, le nombre de personnes actives influence divers tableaux de la statistique du marché du travail du SECO. Exception: pour les branches économiques et les professions, le taux de chômage n'est pas calculé sur la base du nombre de personnes actives, mais du nombre de personnes actives occupées.</p> <p>Depuis 2010, l'Office fédéral de la statistique (OFS) recense chaque année le nombre de personnes actives au moyen d'un échantillonnage dans le cadre du relevé structurel sur la vie active de la population. La réalisation d'un relevé structurel annuel permet de cumuler les résultats sur une période de plusieurs années (pooling). L'intérêt de cette façon de procéder est de disposer de données plus larges dans le domaine des personnes actives. Le SECO procède au calcul du taux de chômage à partir du 1er janvier 2020 sur la base du nombre de personnes actives déterminé dans le cadre d'un 'pooling' sur la période de 2018 à 2020 à partir de données du relevé structurel.</p> <p>Se fonder sur la méthode d'échantillonnage permet une adaptation plus régulière du dénominateur du taux de chômage que la méthode utilisée auparavant et reposant sur le recensement de la population (enquête exhaustive effectuée tous les dix ans). Le nombre de personnes actives sur lequel se base le SECO englobe également les diplomates et les fonctionnaires internationaux résidant en Suisse</p> <p>(Avant le 31 décembre 1999, le taux de chômage était calculé sur la base du nombre de personnes exerçant une activité lucrative de six heures hebdomadaires au moins. Cette base de calcul n'est plus disponible).</p>
Coefficients de variation des personnes actives	<p>Le coefficient de variation (CV) est une mesure de la dispersion relative, utilisée pour décrire la précision d'une valeur estimative. Il se calcule comme le rapport entre l'écart-type d'une distribution d'échantillonnage et la moyenne de cette distribution, multiplié par 100. (Le coefficient de variation décrit donc l'écart-type relatif d'une distribution d'échantillonnage, permettant ainsi de comparer la dispersion des valeurs mesurées lors de distributions avec des moyennes différentes).</p> <p>S'agissant du taux de chômage, le coefficient de variation permet au SECO de recourir à des lettres pour caractériser l'exactitude du nombre de personnes actives (du dénominateur relatif au taux de chômage): la lettre «A» indique que la valeur publiée peut diverger de la valeur réelle de 0,0 à 1,0 %, «B» de 1,1 à 2,0 %, «C» de 2,1 à 5,0 %, «D» de 5,1 à 10,0 %. Les taux de chômage dont le coefficient de variation des personnes actives présente un écart de plus de 10 % ne sont pas publiés.</p>
Branches économiques	Systématique selon NOGA-2008 (Nomenclature Générale des Activités économiques).
Groupes de professions	Classement selon la nomenclature suisse des professions CH-ISCO-19. Attribution à la dernière activité exercée.
Fonctions exercées	<p>Indépendant: propriétaire d'entreprise ou membre d'une société collective ou en commandite.</p> <p>Cadre: exerce des tâches de direction, coordination ou contrôle.</p> <p>Spécialiste: exécute des tâches complexes et sous sa responsabilité.</p> <p>Auxiliaire: exécute des tâches simples et ne nécessitant pas de formation élémentaire.</p> <p>Apprenti: fin ou rupture d'un apprentissage ou d'une formation élémentaire.</p> <p>Stagiaire: Personne au terme de la scolarité obligatoire ou d'une formation en Haute école disposant d'une brève expérience pratique dans un métier (en général 3 à 6 mois).</p> <p>Ecolier, étudiant: fin ou rupture d'une formation dans un établissement d'enseignement.</p> <p>Travailleur à domicile: effectue des travaux à la maison pour le compte d'une entreprise.</p>
Chômeurs de longue durée	Personnes au chômage depuis plus d'une année.
Places vacantes annoncées	Les places vacantes sont annoncées volontairement aux offices régionaux de placement qui gèrent les registres correspondants. Depuis le mois de juin 2009, une place vacante annoncée n'est plus automati-

quement retirée une fois sa date de validité passée: désormais, le conseiller ORP dispose d'un mois supplémentaire, une fois la date de validité atteinte, pour décider si la place vacante est définitivement retirée ou si la date de validité est prolongée. Dans ce dernier cas de figure, la place vacante reste dans l'effectif.

Temps de travail

Plein temps: 90% ou plus du temps de travail habituel.

Temps partiel: moins de 90% de ce temps.

Missing Values

Dans certains tableaux des valeurs manquent ce qui fait que le total indiqué ne correspond pas à la somme des valeurs.

...

Donnée non connue, sans objet ou non mentionnée pour des raisons statistiques.

-

Valeur nulle.

Définition de la notion de fin de droits

Un chômeur en fin de droits est un chômeur qui a épuisé son droit maximum aux indemnités journalières ou dont le droit aux indemnités journalières s'est éteint à l'expiration du délai-cadre de deux ans sans qu'il n'ait pu ouvrir un nouveau délai-cadre d'indemnisation. Le chômeur arrive en fin de droits dans le mois au cours duquel il a touché sa dernière indemnité journalière.

Le nombre maximum d'indemnités journalières dépend de la durée de cotisation et de l'âge.

La réglementation est la suivante depuis le 1er avril 2011:

- Ont droit à 260 indemnités journalières au maximum, les personnes dont la période de cotisation à l'assurance-chômage est de douze mois au moins tout en étant inférieure à 18 mois au cours des deux années précédant le chômage.
- Les personnes dont la durée de cotisation est supérieure à 18 mois ont droit à 400 indemnités journalières.
- Ont droit à 520 indemnités journalières, les personnes qui ont cotisé au moins 22 mois et ont plus de 55 ans ou bénéficient d'une rente-invalidité correspondant à un taux d'invalidité d'au moins 40 %.
- Les personnes jusqu'à 25 ans qui n'ont pas de charge d'entretien envers des tiers et dont la durée de cotisation est d'au moins douze mois ont droit au maximum à 200 indemnités journalières.
- Les personnes qui sont libérées des conditions relatives à la période de cotisation peuvent toucher au maximum 90 indemnités journalières.
- Les personnes qui ont ouvert un délai-cadre dans les quatre ans qui précèdent l'âge de la retraite AVS peuvent toucher 120 indemnités journalières supplémentaires.

Les conditions relatives au nombre maximum d'indemnités journalières étaient les suivantes entre le 1^{er} juillet 2003 et le 31 mars 2011:

- Avait droit à 400 indemnités journalières l'assuré qui avait payé des cotisations à l'assurance-chômage pendant douze mois au moins
- Celui qui justifiait d'une période de cotisation de 18 mois et qui était âgé de plus de 55 ans ou touchait une rente de l'assurance-invalidité ou de l'assurance-accidents avait droit à 520 indemnités journalières.
- Les personnes qui avaient ouvert un délai-cadre dans les quatre ans qui précèdent l'âge de la retraite AVS pouvaient toucher 120 indemnités journalières supplémentaires.
- Celui qui était libéré des conditions relatives à la période de cotisation avait droit à 260 indemnités journalières au plus.
- Les personnes qui avaient droit à 400 indemnités journalières pouvaient toucher 120 indemnités journalières supplémentaires lorsque le taux de chômage des six derniers mois était supérieur à 5 % dans leur canton ou leur région de domicile. Le canton devait alors prendre en charge 20 % des coûts de ces indemnités supplémentaires.

Entre janvier 1997 et juin 2003, il suffisait d'avoir cotisé pendant six mois durant les deux ans qui précédaient le chômage pour ouvrir un délai-cadre d'indemnisation de deux ans. La plupart des assurés avaient droit à 520 indemnités journalières.

Avant 1997, le nombre d'indemnités journalières versées par l'assurance-chômage dépendait de la période de cotisation: six mois de cotisation donnaient droit à 170 indemnités journalières, douze mois à 250 et 18 mois à 400.

Pour des raisons pratiques liées aux versements, les données des caisses de chômage sur le nombre de chômeurs arrivés en fin de droits dans un mois donné ne sont disponibles qu'avec un décalage de deux mois.

Réductions de l'horaire de travail décomptées

On entend par là la réduction temporaire de l'horaire de travail ou la mise en disponibilité totale temporaire de travailleurs assortie normalement d'une réduction de salaire correspondante sous maintien du contrat de travail. Sont également considérés comme réductions de l'horaire de travail les arrêts de travail dus à des mesures prises par l'autorité ou d'autres circonstances indépendantes de la volonté de l'employeur. Un secteur d'exploitation peut, dans des cas particuliers, être assimilé à une entreprise. L'introduction de réductions de l'horaire de travail dans l'entreprise doit viser à pallier un recul temporaire des activités et à préserver des emplois. L'indemnité en cas de réduction de l'horaire de travail offre ainsi aux employeurs une alternative aux licenciements.

La statistique recense les réductions de l'horaire de travail décomptées et indemnisées par les caisses. Pour des raisons d'ordre pratique liées au versement des indemnités, les données des caisses de chômage sur les réductions de l'horaire de travail décomptées ne sont disponibles qu'après un délai de deux mois.