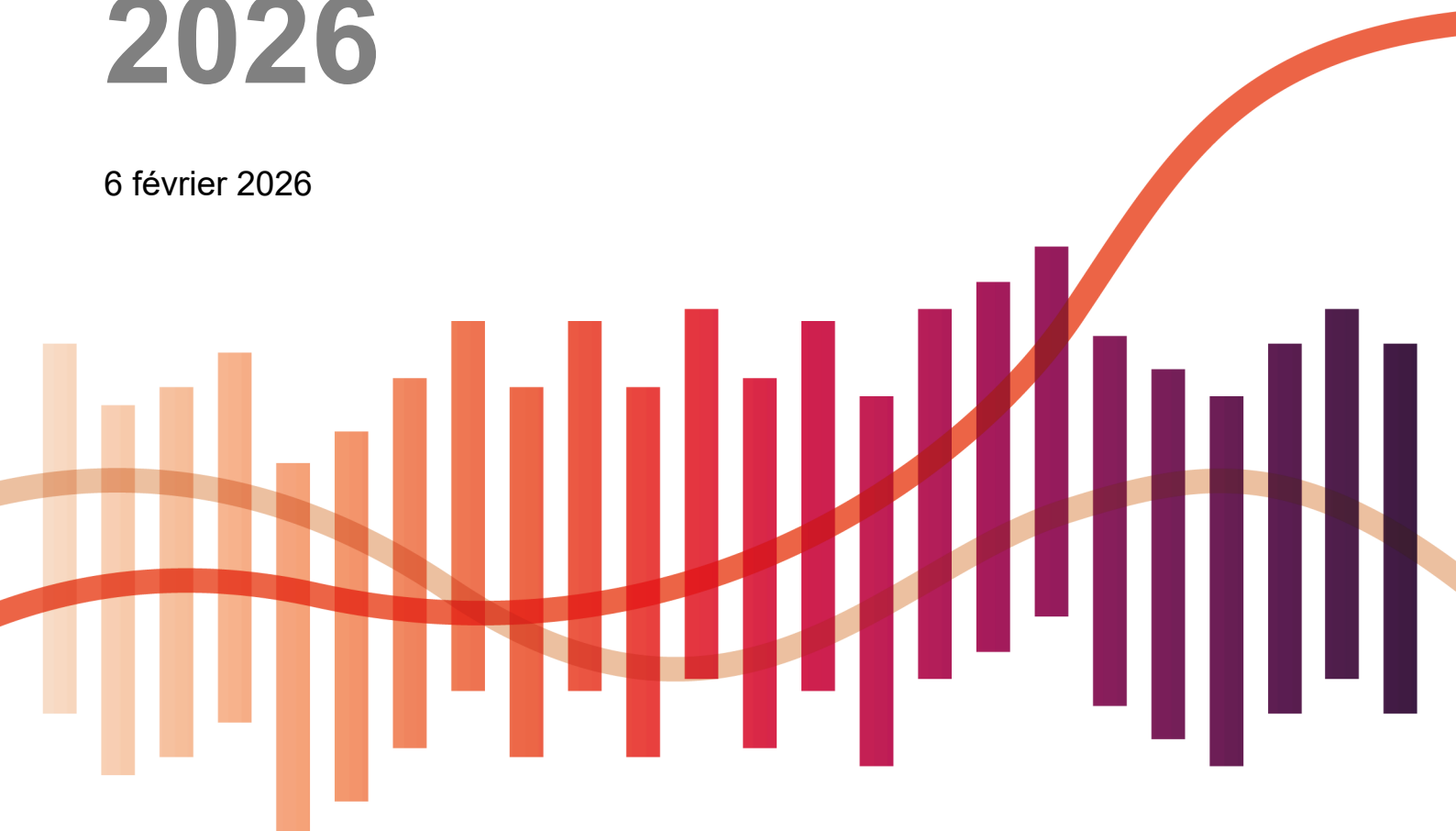


La situation sur le marché du travail en janvier 2026

6 février 2026



Schweizerische Eidgenossenschaft
Confédération suisse
Confederazione Svizzera
Confederaziun svizra

Département fédéral de l'économie,
de la formation et de la recherche DEFR
Secrétariat d'Etat à l'économie SECO

Editeur :



Schweizerische Eidgenossenschaft
Confédération suisse
Confederazione Svizzera
Confederaziun svizra

Secrétariat d'Etat à l'économie SECO

Direction du travail

Holzikofenweg 36

CH-3003 Berne

Tél. +41 58 462 56 56

www.seco.admin.ch/direction_du_travail

Courriel : info@seco.admin.ch

Internet :

www.seco.admin.ch/chiffres_du_chomage

www.travail.swiss

Statistiques et analyses du marché du travail : www.amstat.ch

Composez vos propres statistiques : www.amstat.ch/la_banque_de_donnees_interactive

Périodicité :

“La situation sur le marché du travail”

paraît à un rythme mensuel en allemand, en français et en italien

Table des matières

Aperçu général	5
Chômage	8
Demandeurs d'emploi	19
Arrivées en fin de droits	22
Postes vacants	23
Réduction d'horaire de travail	24
Définitions et explications	26

Liste des tableaux

1	Chômage, demandeurs d'emploi, postes vacants	6
2	Arrivées en fin de droits	7
3	Réduction de l'horaire de travail décomptée après une période de saisie de trois mois	7
4	Chômeurs selon différentes caractéristiques	8
5	Taux de chômage selon différentes caractéristiques	9
6	Durée du chômage écoulée en mois, selon différentes caractéristiques	10
7	Chômeurs par durée de chômage écoulée et part des chômeurs selon la durée écoulée	10
8	Entrées au chômage et sorties du chômage	11
9	Chômeurs par canton	12
10	Taux de chômage par canton	12
11	Chômeurs par branche économique du dernier employeur	14
12	Taux de chômage par branche économique du dernier employeur	15
13	Chômeurs par grand groupe professionnel de la dernière profession exercée	16
14	Taux de chômage par grands groupes professionnels de la dernière profession exercée	16
15	Chômeurs selon la dernière fonction exercée	16
16	Chômeurs depuis 2004	17
17	Taux de chômage depuis 2004	18
18	Demandeurs d'emploi par canton	19
19	Taux de demandeurs d'emploi par canton	19
20	Situation professionnelle des demandeurs d'emploi inscrits et non chômeurs par canton, janvier 2026	20
21	Demandeurs d'emploi depuis 2004	21
22	Taux de demandeurs d'emploi depuis 2004	21
23	Arrivées en fin de droits à l'AC depuis 2004	22
24	Postes vacants par canton de travail	23
25	Postes vacants depuis 2004	23
26	Réduction de l'horaire de travail décomptée, secteurs d'exploitation depuis 2004	25
27	Réduction de l'horaire de travail décomptée, travailleurs touchés depuis 2004	25

Liste des figures

1	Taux de chômage depuis 2004, mensuel	6
2	Part des chômeurs selon différentes caractéristiques, janvier 2026	8
3	Taux de chômage selon différentes caractéristiques, janvier 2026	9
4	Probabilité d'une désinscription au motif d'une reprise d'emploi depuis 2004, mensuel	11
5	Taux de chômage par canton, janvier 2026	13
6	Taux de chômage par canton, par ordre décroissant, janvier 2026	13
7	Chômeurs au cours de l'année, 5 dernières années, par mois	17
8	Taux de chômage depuis 2004, mensuel	18
9	Arrivées en fin de droits à l'AC depuis 2004, mensuel	22
10	Travailleurs touchés par une réduction de l'horaire de travail dans les 24 derniers mois après la période de saisie, mensuel	24
11	Travailleurs touchés par une réduction de l'horaire de travail depuis 2004, mensuel	24

Aperçu général

Chômage

En janvier 2026, le nombre de chômeurs a augmenté de 5'005 (+3,4%) par rapport au mois précédent pour atteindre 152'280. Par rapport au même mois de l'année précédente, le chômage a augmenté de 16'507 personnes (+12,2%). En janvier 2026, le taux de chômage a augmenté de 0,1 points de pourcentage par rapport au mois précédent, pour atteindre 3,2%.

En janvier 2026, le nombre de chômeurs corrigé des variations saisonnières a diminué de 1'355 (-1,0%) par rapport au mois précédent, pour atteindre 138'451. En janvier 2026 le taux de chômage corrigé des variations saisonnières a diminué de 0,1 points de pourcentage par rapport au mois précédent, pour atteindre 2,9%.

Entre décembre 2025 et janvier 2026, le nombre de jeunes chômeurs (de 15 à 24 ans) a augmenté de 141 personnes (+1,0%) pour atteindre 13'785. Par rapport au même mois de l'année précédente, cela correspond à une augmentation de 1'444 personnes (+11,7%). En janvier 2026 le taux de chômage des jeunes a augmenté de 0,1 points de pourcentage par rapport au mois précédent, pour atteindre 3,2%.

En janvier 2026, le nombre de chômeurs âgés (de 50 à 64 ans) était supérieur de 1'373 ou 3,4% par rapport au mois précédent (42'029). Par rapport au même mois de l'année précédente, il a augmenté de 4'809 personnes (+12,9%). En janvier 2026, le taux de chômage des seniors s'élevait à 2,9%, soit 0,1 points de pourcentage de plus que le mois précédent.

Demands d'emploi

En janvier 2026, on a enregistré 236'319 demandes d'emploi, soit 4'695 personnes de plus que le mois précédent (+2,0%). Par rapport au même mois de l'année précédente, ce nombre a donc augmenté de 23'516 personnes (+11,1%). En janvier 2026 le taux de demandes d'emploi a augmenté de 0,1 points de pourcentage par rapport au mois précédent, pour atteindre 5,0%.

En janvier 2026, le nombre de demandes d'emploi corrigé des variations saisonnières a diminué de 168 (-0,1%) par rapport au mois précédent pour atteindre 222'190. Le taux de demandes d'emploi corrigé des variations saisonnières s'est maintenu à 4,7% en janvier 2026.

Arrivées en fin de droits

Selon les données de fin janvier 2026, le nombre de personnes ayant épuisé leurs droits aux indemnités de chômage au cours du mois de novembre 2025¹ s'élevait à 2'832. Cela représente 412 personnes de moins (-12,7%) qu'en octobre 2025.

Postes vacants

En janvier 2026, 48'904 postes vacants ont été annoncés aux ORP, soit 12'964 de plus que le mois précédent (+36,1%). 33'086 (67,7%) postes sont soumis à l'obligation d'annoncer les postes vacants. On a compté 6'852 postes vacants de plus (+16,3%) qu'à la même période de l'année précédente.

En janvier 2026, le nombre de postes vacants corrigé des variations saisonnières a augmenté de 7'226 (+16,5%) par rapport au mois précédent, pour atteindre 51'070.

Réduction de l'horaire de travail

Selon les données de fin janvier 2026, la réduction de l'horaire de travail a touché 11'607 personnes en octobre 2025², soit 822 de plus (+7,6%) qu'en septembre 2025 après une période de saisie de trois mois. Le nombre de secteurs d'exploitation concernés après une période de saisie de trois mois a augmenté de 68 (+9,6%) par rapport à septembre 2025, pour atteindre 775.

¹ Pour des raisons de pratique de paiement, les données des caisses de chômage sur le nombre des arrivées en fin de droits sont publiées avec un décalage de deux mois. Ces chiffres peuvent encore évoluer par la suite.

² Pour des raisons de pratique de paiement et de décompte, les données des caisses de chômage sur le nombre de cas de réduction de l'horaire de travail décomptés sont publiées avec un décalage de trois mois. Ces chiffres peuvent encore évoluer par la suite. L'expérience montre qu'après trois mois, environ 75 pour cent des cas de réduction de l'horaire de travail décomptés sont saisis.

TABLEAU 1 : Chômage, demandeurs d'emploi, postes vacants

	Effectif/Taux			+/- Mois précédent		+/- Mois de l'année préc.	
	Janv. 2026	Mois précédent	Mois de l'année préc.	absolu	en %	absolu	en %
Total							
Chômeurs	152'280	147'275	135'773	+5'005	+3,4	+16'507	+12,2
Désaisonné	138'451	139'806	123'435	-1'355	-1,0	+15'016	+12,2
Taux de chômage ¹	3,2	3,1	2,9	+0,1		+0,3	
Désaisonné	2,9	3,0	2,6	-0,1		+0,3	
Chômeurs de longue durée ²	21'916	20'510	16'866	+1'406	+6,9	+5'050	+29,9
Âgées de 15 à 24 ans							
Jeunes chômeurs	13'785	13'644	12'341	+141	+1,0	+1'444	+11,7
Taux de chômage de jeunes ¹	3,2	3,1	2,8	+0,1		+0,4	
Jeunes chômeurs de longue durée	199	179	159	+20	+11,2	+40	+25,2
Âgées de 50 à 64 ans							
Chômeurs âgés	42'029	40'656	37'220	+1'373	+3,4	+4'809	+12,9
Taux de chômage des seniors ¹	2,9	2,8	2,6	+0,1		+0,3	
Chômeurs âgés de longue durée	9'478	8'975	7'504	+503	+5,6	+1'974	+26,3
Demandeurs d'emploi	236'319	231'624	212'803	+4'695	+2,0	+23'516	+11,1
Désaisonné	222'190	222'358	200'079	-168	-0,1	+22'111	+11,1
Taux de demandeurs d'emploi¹	5,0	4,9	4,5	+0,1		+0,5	
Désaisonné	4,7	4,7	4,2	0,0		+0,5	
Postes vacants							
Annoncés	48'904	35'940	42'052	+12'964	+36,1	+6'852	+16,3
Désaisonné	51'070	43'844	43'308	+7'226	+16,5	+7'762	+17,9
Dont soumis à l'obligation d'annonce ³	33'086	20'941	23'553	+12'145	+58,0	+9'533	+40,5

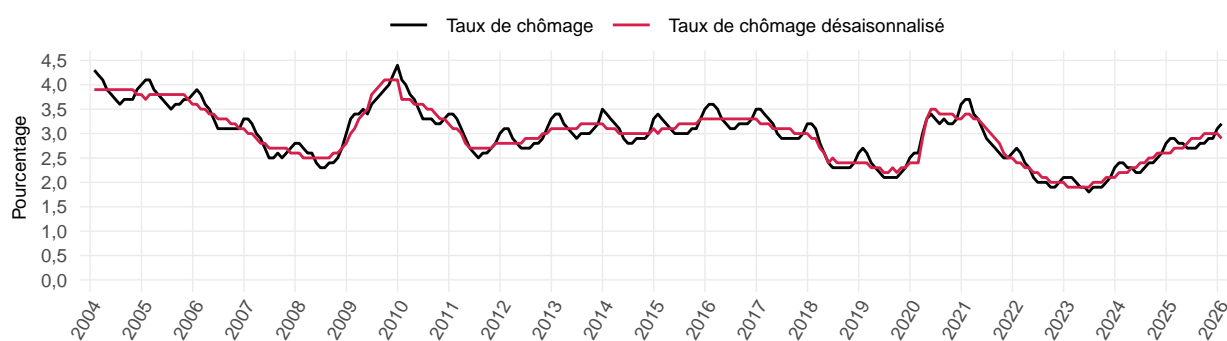
Source : Secrétariat d'Etat à l'économie (SECO) - Statistique du marché du travail, www.amstat.ch.

¹ Le taux de chômage et le taux de demandeurs d'emploi sont arrondis à la première décimale. Variation absolue du taux de chômage et du taux de demandeurs d'emploi (arrondies) en points de pourcentage.

² Personnes au chômage depuis plus d'une année.

³ Depuis le 1er janvier 2020, l'obligation d'annoncer les postes vacants s'applique aux catégories de profession dont le taux de chômage est d'au moins 5%. La liste des professions soumises à l'obligation d'annoncer les postes vacants change chaque année depuis 2020.

FIGURE 1 : Taux de chômage depuis 2004, mensuel



Source: Secrétariat d'Etat à l'économie (SECO) – Statistique du marché du travail.

TABLEAU 2 : Arrivées en fin de droits

	Nombre			+/- Mois précédent		+/- Mois de l'année préc.	
	Nov. 2025	Mois précédent	Mois de l'année préc.	absolu	en %	absolu	en %
Arrivées en fin de droits	2'832	3'244	2'539	-412	-12,7	293	11,5

Source : Secrétariat d'Etat à l'économie (SECO) - Statistique du marché du travail, www.amstat.ch. Etat des données : 31.01.2026.

Remarque : Pour des raisons de pratique de paiement, les données des caisses de chômage sur le nombre des arrivées en fin de droits sont publiées avec un décalage de deux mois. Ces chiffres peuvent encore évoluer par la suite.

TABLEAU 3 : Réduction de l'horaire de travail décomptée après une période de saisie de trois mois

	Nombre			+/- Mois précédent		+/- Mois de l'année préc.	
	octobre 2025	Mois précédent	Mois de l'année préc.	absolu	en %	absolu	en %
Secteurs d'exploitation	775	707	548	68	9,6	227	41,4
Travailleurs touchés	11'607	10'785	11'074	822	7,6	533	4,8

Source : Secrétariat d'Etat à l'économie (SECO) - Statistique du marché du travail. Etat des données : 31.01.2026.

Remarque : Pour des raisons de pratique de paiement et de décompte, les données des caisses de chômage sur le nombre de cas de réduction de l'horaire de travail décomptés sont publiées avec un décalage de trois mois. Ces chiffres peuvent encore évoluer par la suite. L'expérience montre qu'après trois mois, environ 75 pour cent des cas de réduction de l'horaire de travail décomptés sont saisis.

Outre la statistique du SECO sur le chômage enregistré, il existe en Suisse depuis 1991 une autre statistique relative au chômage et au *taux de chômage*, soit la *statistique du chômage au sens du Bureau international du travail (BIT)*. Il s'agit d'une statistique de synthèse basée sur l'Enquête suisse sur la population active (ESPA) de l'Office fédéral de la statistique (OFS). Basée sur les directives du BIT, elle est utilisée pour les comparaisons internationales. Les deux statistiques se distinguent par leur méthode de récolte des données : contrairement au SECO (recensement mensuel exhaustif des chômeurs inscrits auprès des ORP), l'OFS s'appuie sur des sondages effectués chaque trimestre auprès d'un échantillon de la population résidente permanente et sur des extrapolations. Si les résultats de chacune des méthodes diffèrent, les conclusions issues des deux statistiques se complètent.

Chômage

TABLEAU 4 : Chômeurs selon différentes caractéristiques

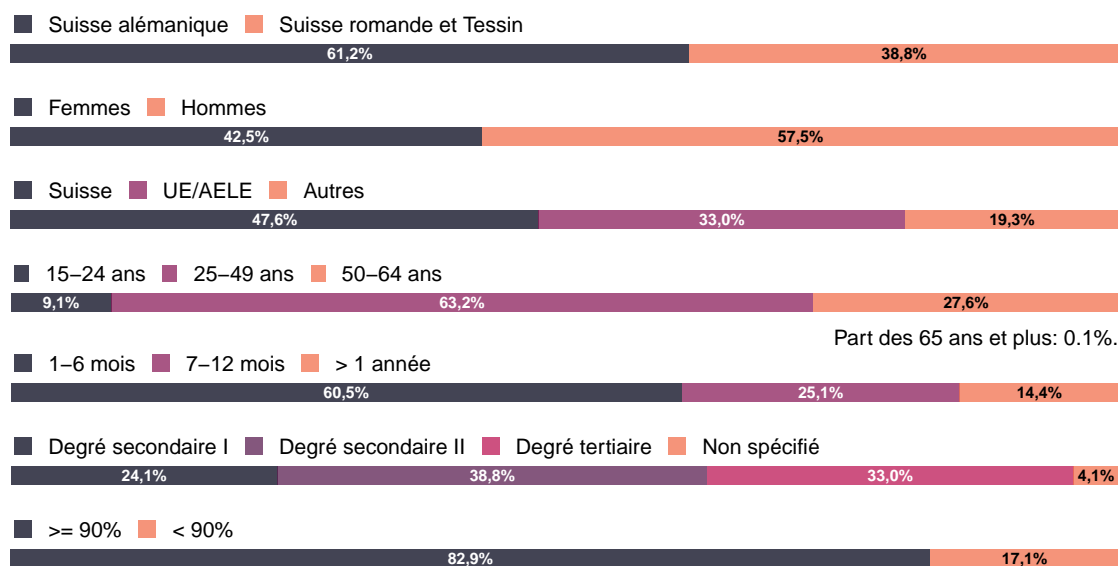
	Effectif			+/- Mois précédent		+/- Mois de l'année préc.	
	Janv. 2026	Mois précédent	Mois de l'année préc.	absolu	en %	absolu	en %
Total	152'280	147'275	135'773	+5'005	+3,4	+16'507	+12,2
Région linguistique :							
Suisse alémanique	93'192	89'928	81'412	+3'264	+3,6	+11'780	+14,5
Suisse romande et Tessin	59'088	57'347	54'361	+1'741	+3,0	+4'727	+8,7
Sexe :							
Femmes	64'746	62'580	57'149	+2'166	+3,5	+7'597	+13,3
Hommes	87'534	84'695	78'624	+2'839	+3,4	+8'910	+11,3
Nationalité :							
Suisse	72'546	70'433	63'441	+2'113	+3,0	+9'105	+14,4
Etranger	79'734	76'842	72'332	+2'892	+3,8	+7'402	+10,2
UE/AELE	50'313	48'630	45'205	+1'683	+3,5	+5'108	+11,3
Autres	29'421	28'212	27'127	+1'209	+4,3	+2'294	+8,5
Âge :							
15-24 ans	13'785	13'644	12'341	+141	+1,0	+1'444	+11,7
25-49 ans	96'316	92'838	86'086	+3'478	+3,7	+10'230	+11,9
50-64 ans ¹	42'029	40'656	37'220	+1'373	+3,4	+4'809	+12,9
Durée écoulée :							
1-6 mois	92'188	88'209	88'807	+3'979	+4,5	+3'381	+3,8
7-12 mois	38'176	38'556	30'100	-380	-1,0	+8'076	+26,8
> 1 année	21'916	20'510	16'866	+1'406	+6,9	+5'050	+29,9
Niveau de formation :							
Degré secondaire I	36'641	35'395	35'286	+1'246	+3,5	+1'355	+3,8
Degré secondaire II	59'040	57'243	52'807	+1'797	+3,1	+6'233	+11,8
Degré tertiaire	50'285	48'483	41'538	+1'802	+3,7	+8'747	+21,1
Non spécifié	6'314	6'154	6'142	+160	+2,6	+172	+2,8
Taux d'occupation recherché :							
>= 90%	126'291	122'477	113'222	+3'814	+3,1	+13'069	+11,5
< 90%	25'989	24'798	22'551	+1'191	+4,8	+3'438	+15,2

Source : Secrétariat d'Etat à l'économie (SECO) - Statistique du marché du travail, www.amstat.ch.

Remarque : Sur les 152'280 chômeurs, 10'997 personnes ont participé à une mesure de reconversion ou de formation continue.

¹ 65 ans et plus : 150 chômeurs.

FIGURE 2 : Part des chômeurs selon différentes caractéristiques, janvier 2026



Source: Secrétariat d'Etat à l'économie (SECO) – Statistique du marché du travail.

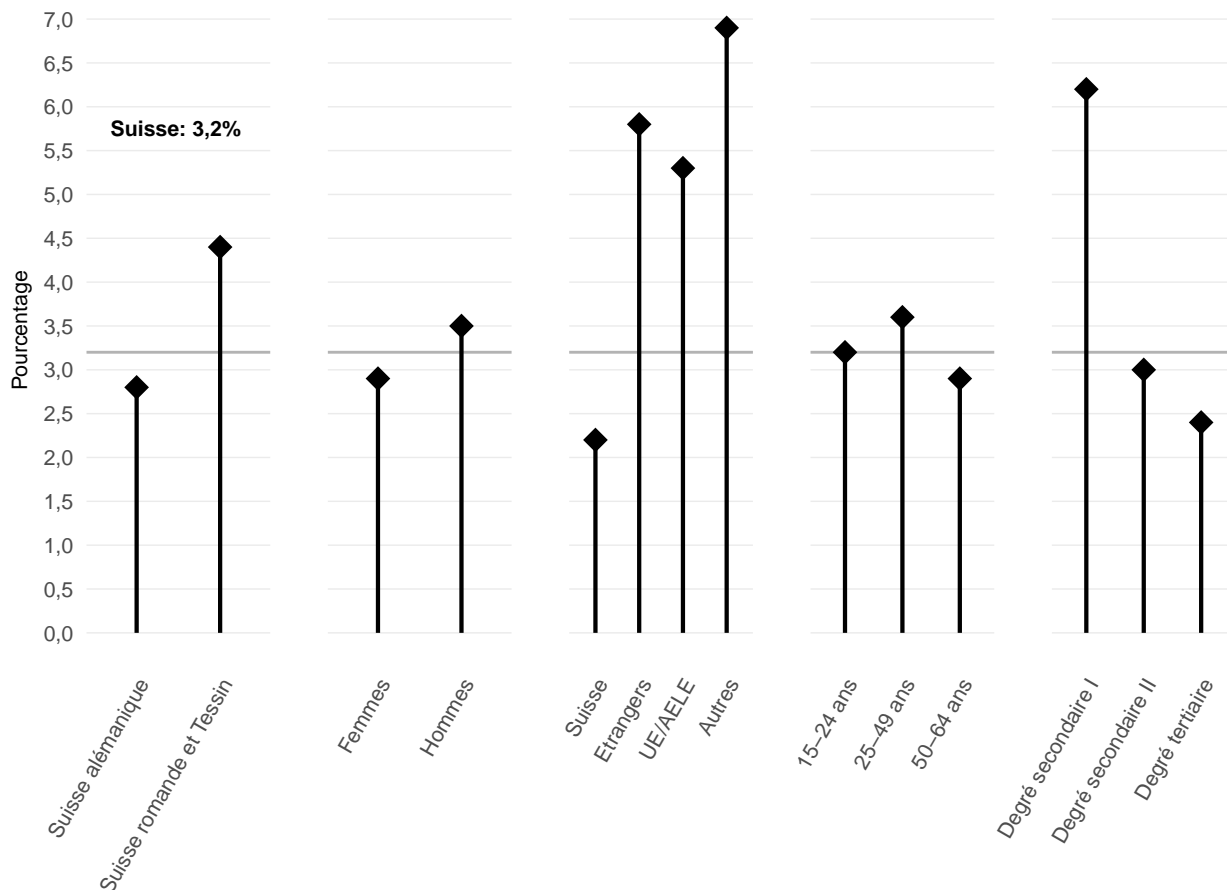
TABLEAU 5 : Taux de chômage selon différentes caractéristiques

	Taux			+/- Mois précédent	+/- Mois de l'année préc.
	Janv. 2026	Mois précédent	Mois de l'année préc.	Points de pourc.	Points de pourc.
Total	3,2	3,1	2,9	+0,1	+0,3
Régions linguistiques :					
Suisse alémanique	2,8	2,7	2,4	+0,1	+0,4
Suisse romande et Tessin	4,4	4,3	4,1	+0,1	+0,3
Sexe :					
Femmes	2,9	2,8	2,6	+0,1	+0,3
Hommes	3,5	3,4	3,1	+0,1	+0,4
Nationalité :					
Suisse	2,2	2,1	1,9	+0,1	+0,3
Etrangers	5,8	5,6	5,2	+0,2	+0,6
UE/AELE	5,3	5,1	4,7	+0,2	+0,6
Autres	6,9	6,7	6,4	+0,2	+0,5
Âge :					
15-24 ans	3,2	3,1	2,8	+0,1	+0,4
25-49 ans	3,6	3,4	3,2	+0,2	+0,4
50-64 ans	2,9	2,8	2,6	+0,1	+0,3
Niveau de formation :					
Degré secondaire I	6,2	5,9	5,9	+0,3	+0,3
Degré secondaire II	3,0	2,9	2,7	+0,1	+0,3
Degré tertiaire	2,4	2,3	2,0	+0,1	+0,4
Non spécifié

Source : Secrétariat d'Etat à l'économie (SECO) - Statistique du marché du travail, www.amstat.ch.

Remarque : Le taux de chômage est arrondi à la première décimale.

FIGURE 3 : Taux de chômage selon différentes caractéristiques, janvier 2026



Source: Secrétariat d'Etat à l'économie (SECO) – Statistique du marché du travail.

TABLEAU 6 : Durée du chômage écoulee en mois, selon différentes caractéristiques

	Moyenne			Médiane		
	Janv. 2026	Mois précédent	Mois de l'année préc.	Janv. 2026	Mois précédent	Mois de l'année préc.
Total	6,3	6,3	5,7	4,1	4,2	3,9
Régions linguistiques :						
Suisse alémanique	6,1	6,1	5,5	4,1	4,1	3,8
Suisse romande et Tessin	6,5	6,6	6,0	4,3	4,4	4,0
Sexe :						
Femmes	6,4	6,5	5,9	4,6	4,6	4,0
Hommes	6,2	6,2	5,6	4,0	4,0	3,7
Nationalité :						
Suisse	6,4	6,5	5,9	4,4	4,5	4,0
UE/AELE	5,8	5,8	5,3	4,0	4,0	3,3
Autres	6,7	6,7	6,0	4,7	4,7	4,0
Âge :						
15-24 ans	3,5	3,4	3,2	2,9	2,9	2,6
25-49 ans	5,9	6,0	5,3	4,0	4,0	3,8
50-64 ans	8,0	8,1	7,4	5,7	6,0	5,0
Niveau de formation :						
Degré secondaire I	6,0	6,0	5,3	3,9	3,9	3,1
Degré secondaire II	6,0	6,0	5,5	4,0	4,0	3,7
Degré tertiaire	6,9	7,0	6,4	5,0	5,0	4,8
Non spécifié

Source : Secrétariat d'Etat à l'économie (SECO) - Statistique du marché du travail, www.amstat.ch.

Remarque : Durée écoulee en mois = durée écoulee en jours / (365/12), arrondie à la première décimale.

TABLEAU 7 : Chômeurs par durée de chômage écoulee et part des chômeurs selon la durée écoulee

	Janvier 2026		Mois précédent		Mois de l'année préc.	
	Effectif	en %	Effectif	en %	Effectif	en %
Total	152'280	100,0	147'275	100,0	135'773	100,0
Durée écoulee :						
1-6 mois	92'188	60,5	88'209	59,9	88'807	65,4
7-12 mois	38'176	25,1	38'556	26,2	30'100	22,2
> 1 année	21'916	14,4	20'510	13,9	16'866	12,4

Source : Secrétariat d'Etat à l'économie (SECO) - Statistique du marché du travail, www.amstat.ch.

TABLEAU 8 : Entrées au chômage et sorties du chômage

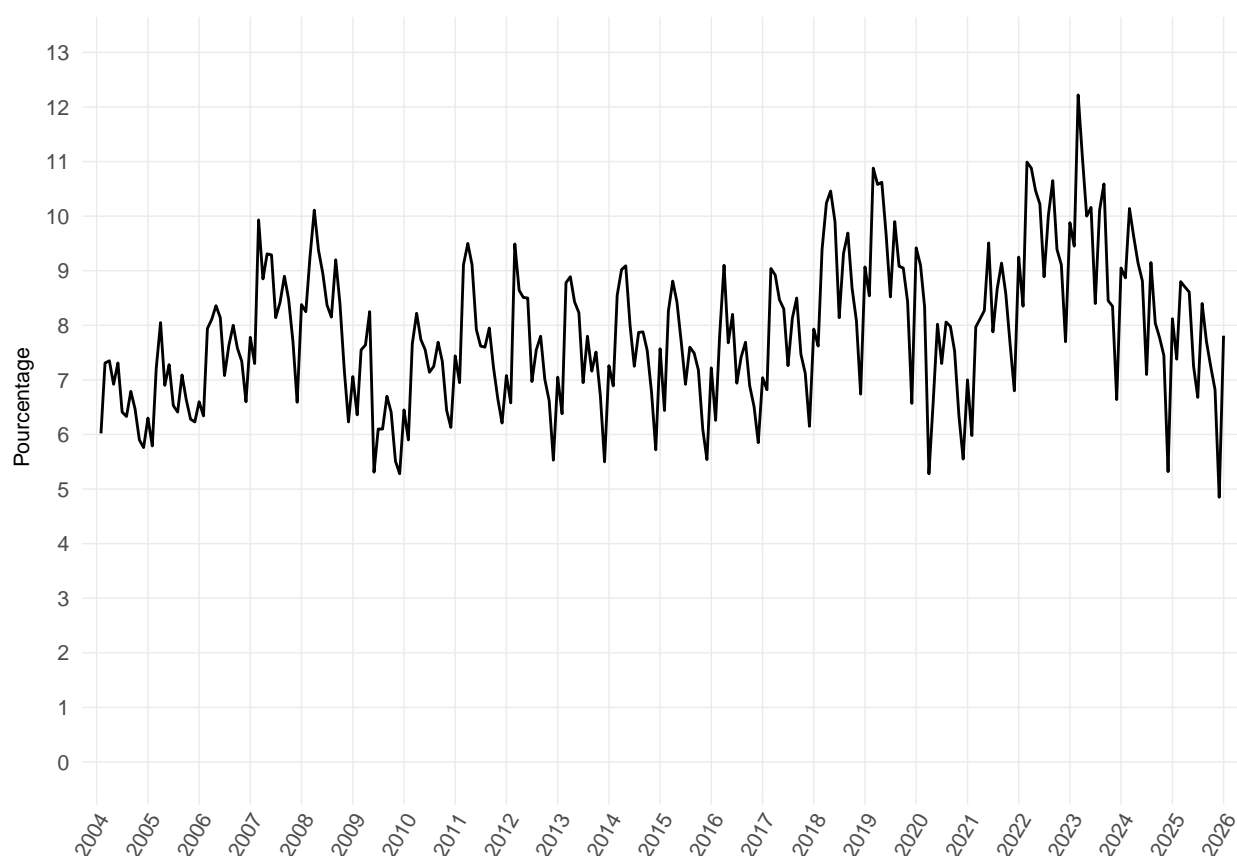
	Entrées/Sorties			+/- Mois précédent		+/- Mois de l'année préc.	
	Janvier 2026	Mois précédent	Mois de l'année préc.	absolu	en %	absolu	en %
Entrées	41'247	32'953	38'785	+8'294	+25,2	+2'462	+6,3
Depuis un non-chômage ¹	23'180	21'410	22'730	+1'770	+8,3	+450	+2,0
Inscriptions au chômage	18'067	11'543	16'055	+6'524	+56,5	+2'012	+12,5
Du statut de personnes actives	16'802	10'796	14'805	+6'006	+55,6	+1'997	+13,5
Pour la 1ère fois à la recherche d'emploi	690	404	683	+286	+70,8	+7	+1,0
Retour à la vie professionnelle	575	343	567	+232	+67,6	+8	+1,4
Sorties	36'242	24'538	33'305	+11'704	+47,7	+2'937	+8,8
En non-chômage ²	15'564	11'308	14'880	+4'256	+37,6	+684	+4,6
Désinscriptions du chômage	20'678	13'230	18'425	+7'448	+56,3	+2'253	+12,2
Dans le statut de personnes actives	11'506	6'728	10'576	+4'778	+71,0	+930	+8,8
Sans emploi	9'172	6'502	7'849	+2'670	+41,1	+1'323	+16,9

Source : Secrétariat d'Etat à l'économie (SECO) - Statistique du marché du travail, www.amstat.ch.

¹ Passages de 'non-chômeur' à 'chômeur'.

² Passages de 'chômeur' à 'non-chômeur'.

FIGURE 4 : Probabilité d'une désinscription au motif d'une reprise d'emploi depuis 2004, mensuel



Source: Secrétariat d'Etat à l'économie (SECO) – Statistique du marché du travail.

Remarque: probabilité d'une désinscription = (nombre de désinscriptions au motif d'une reprise d'emploi / nombre de chômeurs enregistrés le mois précédent) x 100.

TABLEAU 9 : Chômeurs par canton

	Effectif			+/- Mois précédent		+/- Mois de l'année préc.	
	Janv. 2026	Mois précédent	Mois de l'année préc.	absolu	en %	absolu	en %
Suisse	152'280	147'275	135'773	+5'005	+3,4	+16'507	+12,2
Zurich	26'878	25'747	22'573	+1'131	+4,4	+4'305	+19,1
Berne	13'297	12'833	11'836	+464	+3,6	+1'461	+12,3
Lucerne	5'371	5'217	4'571	+154	+3,0	+800	+17,5
Uri	227	237	253	-10	-4,2	-26	-10,3
Schwyz	1'204	1'194	1'068	+10	+0,8	+136	+12,7
Obwald	249	243	206	+6	+2,5	+43	+20,9
Nidwald	332	333	283	-1	-0,3	+49	+17,3
Glaris	458	429	343	+29	+6,8	+115	+33,5
Zoug	2'105	1'999	1'720	+106	+5,3	+385	+22,4
Fribourg	5'306	5'286	4'971	+20	+0,4	+335	+6,7
Soleure	5'213	4'932	4'633	+281	+5,7	+580	+12,5
Bâle-Ville	4'903	4'778	4'508	+125	+2,6	+395	+8,8
Bâle-Campagne	4'713	4'527	4'001	+186	+4,1	+712	+17,8
Schaffhouse	1'498	1'403	1'370	+95	+6,8	+128	+9,3
Appenzell Rhodes-Extérieures	530	521	471	+9	+1,7	+59	+12,5
Appenzell Rhodes-Intérieures	81	83	73	-2	-2,4	+8	+11,0
St-Gall	6'643	6'429	5'876	+214	+3,3	+767	+13,1
Grisons	1'729	1'726	1'542	+3	+0,2	+187	+12,1
Argovie	13'626	13'192	12'261	+434	+3,3	+1'365	+11,1
Thurgovie	4'135	4'105	3'824	+30	+0,7	+311	+8,1
Tessin	5'525	5'278	5'431	+247	+4,7	+94	+1,7
Vaud	21'059	20'371	19'526	+688	+3,4	+1'533	+7,9
Valais	7'434	7'218	6'650	+216	+3,0	+784	+11,8
Neuchâtel	4'371	4'367	4'003	+4	+0,1	+368	+9,2
Genève	13'236	12'724	11'795	+512	+4,0	+1'441	+12,2
Jura	2'157	2'103	1'985	+54	+2,6	+172	+8,7

Source : Secrétariat d'Etat à l'économie (SECO) - Statistique du marché du travail, www.amstat.ch.

Remarque : Nombre de chômeurs bénéficiant de l'aide cantonale aux chômeurs / de l'aide sociale : VD (1'670), GE (642), BS (19), SH (39), AG (213). Veuillez noter que ces chiffres ne sont présentés que pour les cantons où ils ont une influence sur le taux de chômage arrondi.

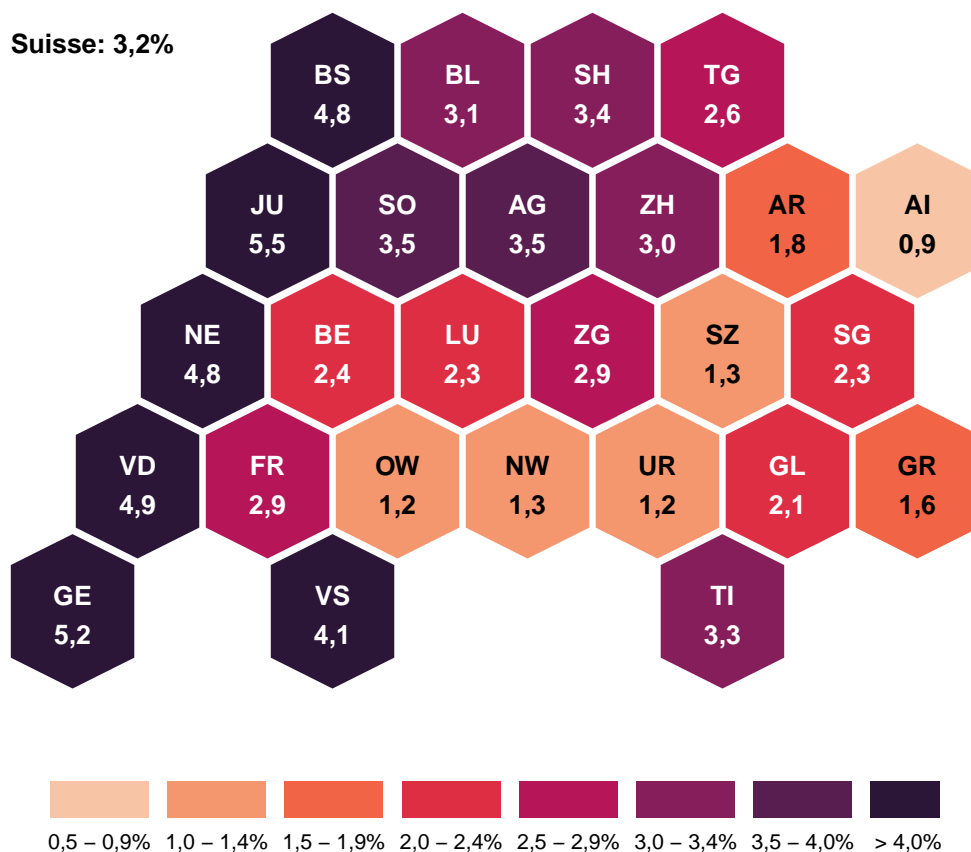
TABLEAU 10 : Taux de chômage par canton

	Taux			+/- Mois précédent		+/- Mois de l'année préc.	
	Janv. 2026	Mois précédent	Mois de l'année préc.	Points de pourc.	Points de pourc.	Points de pourc.	Points de pourc.
Suisse	3,2	3,1	2,9	+0,1		+0,3	
Zurich	3,0	2,9	2,5	+0,1		+0,5	
Berne	2,4	2,3	2,1	+0,1		+0,3	
Lucerne	2,3	2,2	1,9	+0,1		+0,4	
Uri	1,2	1,2	1,3	0,0		-0,1	
Schwyz	1,3	1,3	1,2	0,0		+0,1	
Obwald	1,2	1,1	1,0	+0,1		+0,2	
Nidwald	1,3	1,3	1,1	0,0		+0,2	
Glaris	2,1	2,0	1,6	+0,1		+0,5	
Zoug	2,9	2,8	2,4	+0,1		+0,5	
Fribourg	2,9	2,9	2,7	0,0		+0,2	
Soleure	3,5	3,3	3,1	+0,2		+0,4	
Bâle-Ville	4,8	4,6	4,4	+0,2		+0,4	
Bâle-Campagne	3,1	3,0	2,7	+0,1		+0,4	
Schaffhouse	3,4	3,2	3,1	+0,2		+0,3	
Appenzell Rhodes-Extérieures	1,8	1,8	1,6	0,0		+0,2	
Appenzell Rhodes-Intérieures	0,9	0,9	0,8	0,0		+0,1	
St-Gall	2,3	2,3	2,1	0,0		+0,2	
Grisons	1,6	1,6	1,4	0,0		+0,2	
Argovie	3,5	3,4	3,1	+0,1		+0,4	
Thurgovie	2,6	2,6	2,4	0,0		+0,2	
Tessin	3,3	3,2	3,3	+0,1		0,0	
Vaud	4,9	4,8	4,6	+0,1		+0,3	
Valais	4,1	3,9	3,6	+0,2		+0,5	
Neuchâtel	4,8	4,8	4,4	0,0		+0,4	
Genève	5,2	5,0	4,7	+0,2		+0,5	
Jura	5,5	5,4	5,1	+0,1		+0,4	

Source : Secrétariat d'Etat à l'économie (SECO) - Statistique du marché du travail, www.amstat.ch.

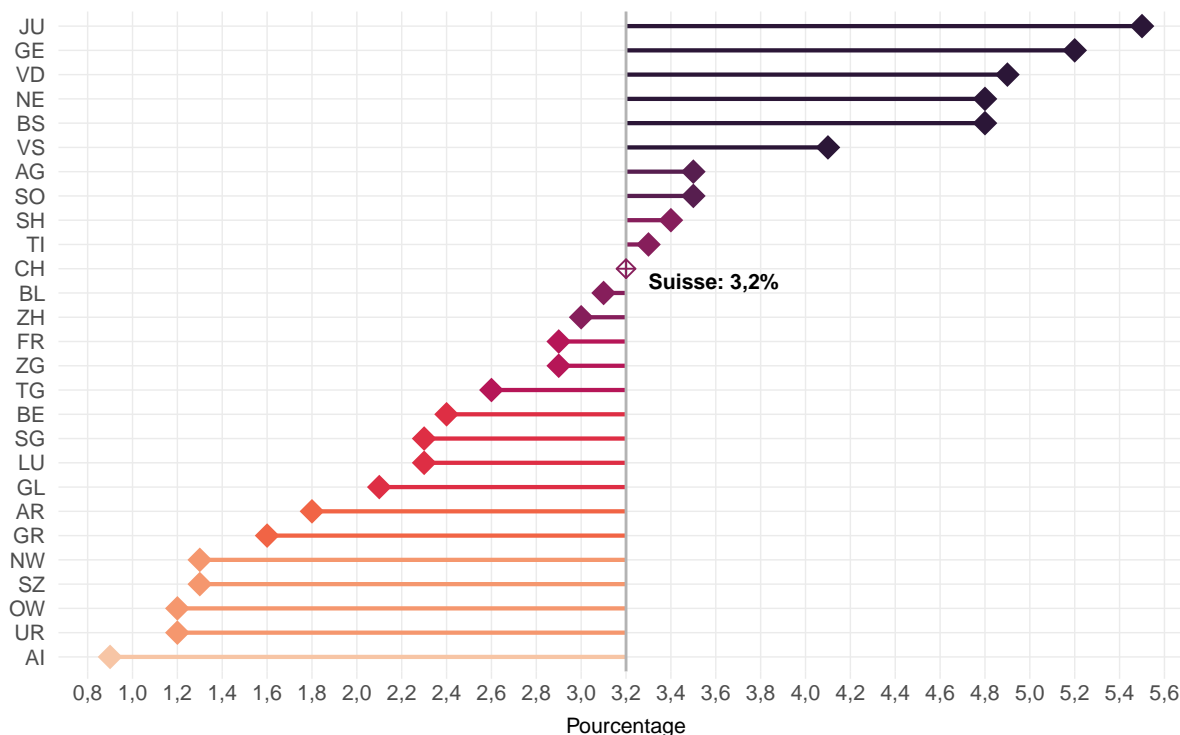
Remarque : Le taux de chômage est arrondi à la première décimale. Si l'on ne tenait pas compte des chômeurs qui bénéficient de l'aide cantonale aux chômeurs/de l'aide sociale, le taux de chômage serait plus bas à hauteur des points de pourcentage données entre parenthèses dans les cantons suivants : VD (-0,4), GE (-0,2), BS (-0,1), SH (-0,1), AG (-0,1) .

FIGURE 5 : Taux de chômage par canton, janvier 2026



Source: Secrétariat d'Etat à l'économie (SECO) – Statistique du marché du travail.

FIGURE 6 : Taux de chômage par canton, par ordre décroissant, janvier 2026



Source: Secrétariat d'Etat à l'économie (SECO) – Statistique du marché du travail.

TABLEAU 11 : Chômeurs par branche économique du dernier employeur

		Effectif		+/- Mois précédent		+/- Mois de l'année préc.		
		Janv. 2026	Mois précédent	Mois de l'année préc.	absolu	en %	absolu	en %
	Total	152'280	147'275	135'773	+5'005	+3,4	+16'507	+12,2
A	Secteur 1 (Agriculture, sylviculture et pêche)	1'043	1'038	1'005	+5	+0,5	+38	+3,8
B-F	Secteur 2 (Industrie)	35'694	34'793	33'265	+901	+2,6	+2'429	+7,3
G-T	Secteur 3 (Autres services)	106'674	102'196	93'639	+4'478	+4,4	+13'035	+13,9
A 01-03	Agriculture, sylviculture et pêche	1'043	1'038	1'005	+5	+0,5	+38	+3,8
B 05-09	Industries extractives	87	82	57	+5	+6,1	+30	+52,6
C 10-12	Aliments, boissons et tabac	3'361	3'214	2'908	+147	+4,6	+453	+15,6
C 13-14	Textiles et habillement	317	295	319	+22	+7,5	-2	-0,6
C 15	Cuir, chaussures	98	92	73	+6	+6,5	+25	+34,2
C 16	articles en bois et en liège, vannerie et sparterie	718	672	727	+46	+6,8	-9	-1,2
C 17-18	Industrie du papier, imprimerie	646	633	609	+13	+2,1	+37	+6,1
C 19-21	Industrie chimique, raffinage de pétrole	2'095	2'062	1'687	+33	+1,6	+408	+24,2
C 22	Matières plastiques, caoutchouc	825	850	758	-25	-2,9	+67	+8,8
C 23	Verres, céramiques et produits en ciment	595	596	613	-1	-0,2	-18	-2,9
C 24-25	Métallurgie, produits métalliques	3'229	3'220	3'014	+9	+0,3	+215	+7,1
C 26-27	Electrotechnique, électronique, montres, optique	4'580	4'563	4'160	+17	+0,4	+420	+10,1
C 2652	Montres	1'990	1'964	1'863	+26	+1,3	+127	+6,8
C 28	Fabrication de machines	2'027	2'028	1'667	-1	0,0	+360	+21,6
C 29-30	Fabrication de véhicules	395	400	360	-5	-1,2	+35	+9,7
C 31-33	Meubles ; Réparation de machines	1'546	1'501	1'415	+45	+3,0	+131	+9,3
D 35	Production et distribution d'énergie	517	510	417	+7	+1,4	+100	+24,0
E 36-39	Recyclage ; traitement et distribution d'eau	542	509	482	+33	+6,5	+60	+12,4
F 41-43	Bâtiment et génie civil	14'116	13'566	13'999	+550	+4,1	+117	+0,8
G 45-47	Commerce, entretien et réparation d'automobiles	20'278	19'418	17'479	+860	+4,4	+2'799	+16,0
G 45	Commerce, réparation d'auto	2'263	2'218	1'970	+45	+2,0	+293	+14,9
G 46	Commerce de gros	7'874	7'558	6'617	+316	+4,2	+1'257	+19,0
G 47	Commerce de détail	10'141	9'642	8'892	+499	+5,2	+1'249	+14,0
H 49-53	Trafic et transports	6'696	6'363	6'255	+333	+5,2	+441	+7,1
I 55-56	Hôtellerie et restauration	12'041	11'337	11'184	+704	+6,2	+857	+7,7
J 58-63	Information et communication	6'464	6'507	5'676	-43	-0,7	+788	+13,9
J 62	Informatique	3'726	4'180	3'664	-454	-10,9	+62	+1,7
K 64-66	Activités financières et d'assurance	8'052	7'755	6'888	+297	+3,8	+1'164	+16,9
K 64	Banques	4'304	4'160	3'607	+144	+3,5	+697	+19,3
K 65	Assurances	1'103	1'021	916	+82	+8,0	+187	+20,4
L 68	Activités immobilières	1'494	1'448	1'329	+46	+3,2	+165	+12,4
M 69-75	Activités spécialisées, scientifiques et techn.	12'374	11'986	10'659	+388	+3,2	+1'715	+16,1
M 72	Recherche et développement	1'497	1'444	1'168	+53	+3,7	+329	+28,2
N 77-82	Activités de services administratifs et de soutien ¹	10'394	9'818	9'215	+576	+5,9	+1'179	+12,8
O 84	Administration publique, assurances sociales	3'905	3'755	3'294	+150	+4,0	+611	+18,5
P 85	Enseignement	4'969	4'704	4'049	+265	+5,6	+920	+22,7
Q 86-88	Santé et action sociale	13'037	12'455	11'166	+582	+4,7	+1'871	+16,8
R 90-93	Arts, spectacles et activités récréatives	2'218	2'186	2'002	+32	+1,5	+216	+10,8
S 94-96	Autres activités de services	3'720	3'492	3'290	+228	+6,5	+430	+13,1
T 97-98	Ménages privés	1'032	972	1'153	+60	+6,2	-121	-10,5
	Non spécifié, autres	8'869	9'248	7'864	-379	-4,1	+1'005	+12,8

Source : Secrétariat d'Etat à l'économie (SECO) - Statistique du marché du travail, www.amstat.ch.

Remarque : Structure correspondant à celle de la Nomenclature générale des activités économiques NOGA 2008.

¹ À noter que le groupe NOGA N 78 'agences de placement privées' comprend également des chômeurs qui ont été engagés dans diverses autres branches par le biais d'entreprises de location de services.

TABLEAU 12 : Taux de chômage par branche économique du dernier employeur

		Taux			+/- Mois précédent	+/- Mois de l'année préc.
		Janv. 2026	Mois précédent	Mois de l'année préc.	Points de pour.	Points de pour.
	Total
A	Secteur 1 (Agriculture, sylviculture et pêche)	1,3	1,3	1,3	0,0	0,0
B-F	Secteur 2 (Industrie)	4,0	3,9	3,7	+0,1	+0,3
G-T	Secteur 3 (Autres services)	3,3	3,1	2,9	+0,2	+0,4
A 01-03	Agriculture, sylviculture et pêche	1,3	1,3	1,3	0,0	0,0
B 05-09	Industries extractives	2,3	2,2	1,5	+0,1	+0,8
C 10-12	Aliments, boissons et tabac	4,4	4,2	3,8	+0,2	+0,6
C 13-14	Textiles et habillement	3,7	3,4	3,7	+0,3	0,0
C 15	Cuir, chaussures	5,6	5,2	4,1	+0,4	+1,5
C 16	articles en bois et en liège, vannerie et sparterie	2,1	2,0	2,2	+0,1	-0,1
C 17-18	Industrie du papier, imprimerie	3,6	3,5	3,3	+0,1	+0,3
C 19-21	Industrie chimique, raffinage de pétrole	3,6	3,5	2,9	+0,1	+0,7
C 22	Matières plastiques, caoutchouc	4,3	4,4	4,0	-0,1	+0,3
C 23	Verres, céramiques et produits en ciment	3,9	3,9	4,0	0,0	-0,1
C 24-25	Métallurgie, produits métalliques	4,1	4,1	3,9	0,0	+0,2
C 26-27	Electrotechnique, électronique, montres,optique	4,2	4,2	3,8	0,0	+0,4
C 2652	Montres	6,2	6,2	5,8	0,0	+0,4
C 28	Fabrication de machines	3,0	3,0	2,4	0,0	+0,6
C 29-30	Fabrication de véhicules	2,8	2,9	2,6	-0,1	+0,2
C 31-33	Meubles ; Réparation de machines	3,4	3,3	3,1	+0,1	+0,3
D 35	Production et distribution d'énergie	1,9	1,8	1,5	+0,1	+0,4
E 36-39	Recyclage ; traitement et distribution d'eau	3,6	3,3	3,2	+0,3	+0,4
F 41-43	Bâtiment et génie civil	4,8	4,6	4,7	+0,2	+0,1
G 45-47	Commerce, entretien et réparation d'automobiles	3,9	3,7	3,4	+0,2	+0,5
G 45	Commerce, réparation d'auto	3,0	2,9	2,6	+0,1	+0,4
G 46	Commerce de gros	4,2	4,0	3,5	+0,2	+0,7
G 47	Commerce de détail	3,9	3,8	3,5	+0,1	+0,4
H 49-53	Trafic et transports	3,3	3,2	3,1	+0,1	+0,2
I 55-56	Hôtellerie et restauration	6,9	6,5	6,5	+0,4	+0,4
J 58-63	Information et communication	3,9	4,0	3,5	-0,1	+0,4
J 62	Informatique	3,7	4,2	3,7	-0,5	0,0
K 64-66	Activités financières et d'assurance	3,4	3,3	2,9	+0,1	+0,5
K 64	Banques	3,4	3,3	2,8	+0,1	+0,6
K 65	Assurances	2,4	2,2	2,0	+0,2	+0,4
L 68	Activités immobilières	2,9	2,9	2,6	0,0	+0,3
M 69-75	Activités spécialisées, scientifiques et techn.	3,1	3,0	2,7	+0,1	+0,4
M 72	Recherche et développement	5,1	4,9	4,0	+0,2	+1,1
N 77-82	Activités de services administratifs et de soutien ¹
O 84	Administration publique, assurances sociales	1,8	1,8	1,6	0,0	+0,2
P 85	Enseignement	1,6	1,5	1,3	+0,1	+0,3
Q 86-88	Santé et action sociale	2,1	2,0	1,8	+0,1	+0,3
R 90-93	Arts, spectacles et activités récréatives	3,3	3,3	3,0	0,0	+0,3
S 94-96	Autres activités de services	2,9	2,8	2,6	+0,1	+0,3
T 97-98	Ménages privés
	Non spécifié, autres

Source : Secrétariat d'Etat à l'économie (SECO) - Statistique du marché du travail, www.amstat.ch.

Remarque : Le taux de chômage est arrondi à la première décimale. Structure correspondant à celle de la Nomenclature générale des activités économiques NOGA 2008. Les taux de chômage par secteur économique sont calculés sur la base du nombre de personnes actives. Selon les données groupées des enquêtes structurelles 2021-2023, sur les 4'506'880 personnes actives, des informations sur le secteur d'activité manquaient pour 244'616 personnes. Les taux de chômage par branches économiques sont donc légèrement surestimés et ne sont pas directement comparables avec les autres taux de chômage de la statistique du marché du travail du SECO.

¹ Le taux de chômage pour NOGA N 77-82 n'est pas calculé, car le groupe NOGA N 78 'agences de placement privées' comprend également des chômeurs qui ont été engagés dans diverses autres branches par le biais d'entreprises de location de services.

TABLEAU 13 : Chômeurs par grand groupe professionnel de la dernière profession exercée

	Effectif			+/- Mois précédent		+/- Mois de l'année préc.	
	Janv. 2026	Mois précédent	Mois de l'année préc.	absolu	en %	absolu	en %
Total	152'280	147'275	135'773	+5'005	+3,4	+16'507	+12,2
0 Professions militaires	53	49	38	+4	+8,2	+15	+39,5
1 Directeurs, cadres de direction et gérants	11'893	11'539	9'989	+354	+3,1	+1'904	+19,1
2 Professions intellectuelles et scientifiques	27'035	26'201	22'459	+834	+3,2	+4'576	+20,4
3 Professions intermédiaires	18'714	18'248	16'001	+466	+2,6	+2'713	+17,0
4 Employés de type administratif	19'555	19'021	17'006	+534	+2,8	+2'549	+15,0
5 Personnel des services directs aux particuliers, commerçants et vendeurs	25'554	24'345	22'800	+1'209	+5,0	+2'754	+12,1
6 Agriculteurs et ouvriers qualifiés de l'agriculture, de la sylviculture et de la pêche	796	754	785	+42	+5,6	+11	+1,4
7 Métiers qualifiés de l'industrie et de l'artisanat	17'169	16'787	16'536	+382	+2,3	+633	+3,8
8 Conducteurs d'installations et de machines, et ouvriers de l'assemblage	6'150	5'938	5'856	+212	+3,6	+294	+5,0
9 Professions élémentaires	24'211	23'296	23'307	+915	+3,9	+904	+3,9
Non spécifié	1'150	1'097	996	+53	+4,8	+154	+15,5

Source : Secrétariat d'Etat à l'économie (SECO) - Statistique du marché du travail, www.amstat.ch.

Remarque : Classement des grands groupes de professions selon la nomenclature suisse CH-ISCO-19 ou la Classification internationale type de professions (CITP).

TABLEAU 14 : Taux de chômage par grands groupes professionnels de la dernière profession exercée

	Taux			+/- Mois précédent		+/- Mois de l'année préc.	
	Janv. 2026	Mois précédent	Mois de l'année préc.	Points de pourcentage		Points de pourcentage	
Total
0 Professions militaires	1,3	1,2	0,9	+0,1		+0,4	
1 Directeurs, cadres de direction et gérants	2,5	2,5	2,1	0,0		+0,4	
2 Professions intellectuelles et scientifiques	2,5	2,4	2,1	+0,1		+0,4	
3 Professions intermédiaires	2,4	2,4	2,1	0,0		+0,3	
4 Employés de type administratif	3,8	3,7	3,3	+0,1		+0,5	
5 Personnel des services directs aux particuliers, commerçants et vendeurs	4,3	4,1	3,8	+0,2		+0,5	
6 Agriculteurs et ouvriers qualifiés de l'agriculture, de la sylviculture et de la pêche	0,9	0,9	0,9	0,0		0,0	
7 Métiers qualifiés de l'industrie et de l'artisanat	4,0	3,9	3,9	+0,1		+0,1	
8 Conducteurs d'installations et de machines, et ouvriers de l'assemblage	3,5	3,3	3,3	+0,2		+0,2	
9 Professions élémentaires	9,5	9,1	9,1	+0,4		+0,4	
Non spécifié

Source : Secrétariat d'Etat à l'économie (SECO) - Statistique du marché du travail, www.amstat.ch.

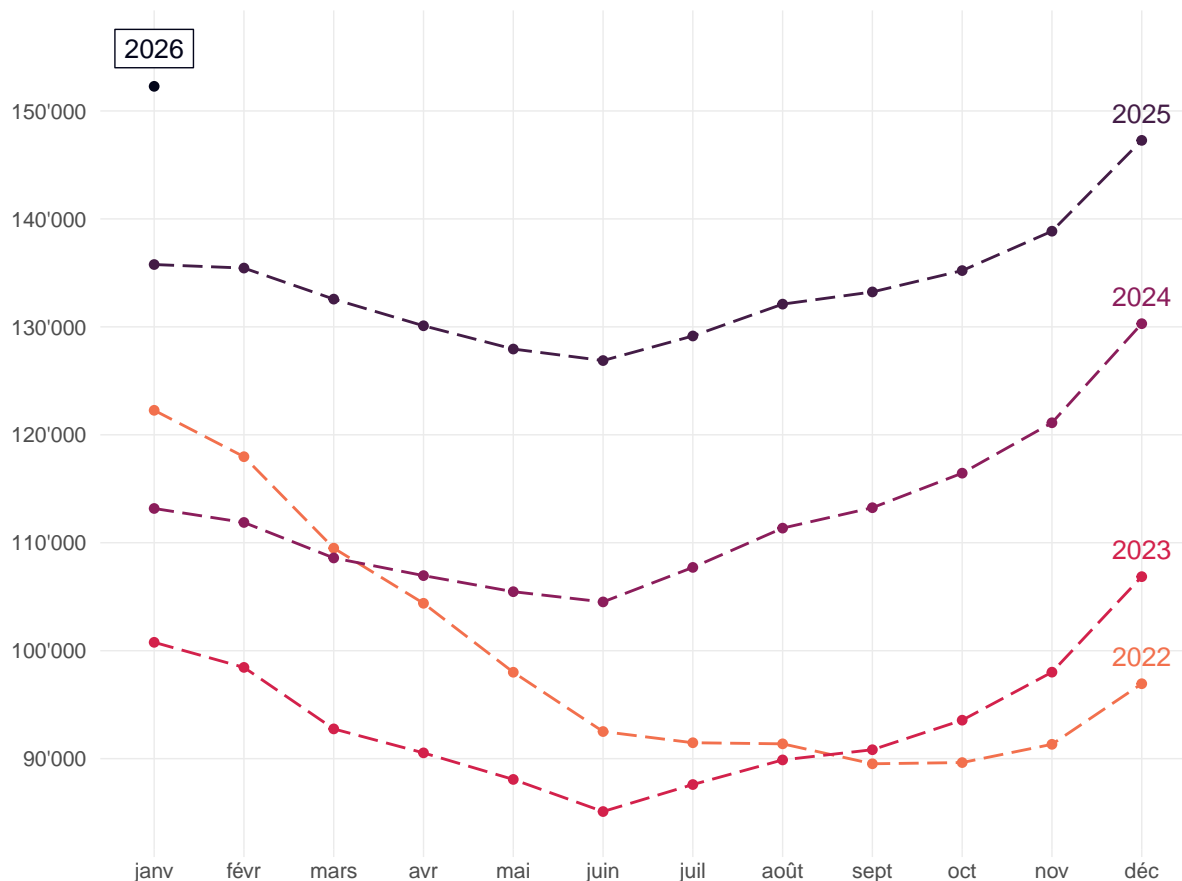
Remarque : Le taux de chômage est arrondi à la première décimale. Classement des groupes principaux de professions selon la nomenclature suisse CH-ISCO-19 ou la Classification internationale type de professions (CITP). Les taux de chômage relatifs aux grands groupes de professions sont calculés sur la base du nombre de personnes actives. Selon les données groupées des enquêtes structurelles 2021-2023, sur les 4'506'880 personnes actives, des informations sur le secteur d'activité manquaient pour 115'966 personnes. Les taux de chômage par branches économiques sont donc légèrement surestimés et ne sont pas directement comparables avec les autres taux de chômage de la statistique du marché du travail du SECO.

TABLEAU 15 : Chômeurs selon la dernière fonction exercée

	Effectif			+/- Mois précédent		+/- Mois de l'année préc.	
	Janv. 2026	Mois précédent	Mois de l'année préc.	absolu	en %	absolu	en %
Total	152'280	147'275	135'773	+5'005	+3,4	+16'507	+12,2
Fonction de cadre	10'150	9'783	8'281	+367	+3,8	+1'869	+22,6
Fonction spécialisée	102'302	99'021	89'923	+3'281	+3,3	+12'379	+13,8
Fonction auxiliaire	36'182	34'869	34'597	+1'313	+3,8	+1'585	+4,6
Apprenti	1'891	1'912	1'524	-21	-1,1	+367	+24,1
Travail à domicile	15	12	12	+3	+25,0	+3	+25,0
Ecolier	379	381	276	-2	-0,5	+103	+37,3
Etudiant	440	424	368	+16	+3,8	+72	+19,6
Stagiaire	553	536	489	+17	+3,2	+64	+13,1
Travailleur indépendant	368	337	303	+31	+9,2	+65	+21,5

Source : Secrétariat d'Etat à l'économie (SECO) - Statistique du marché du travail, www.amstat.ch.

FIGURE 7 : Chômeurs au cours de l'année, 5 dernières années, par mois



Source: Secrétariat d'Etat à l'économie (SECO) – Statistique du marché du travail.

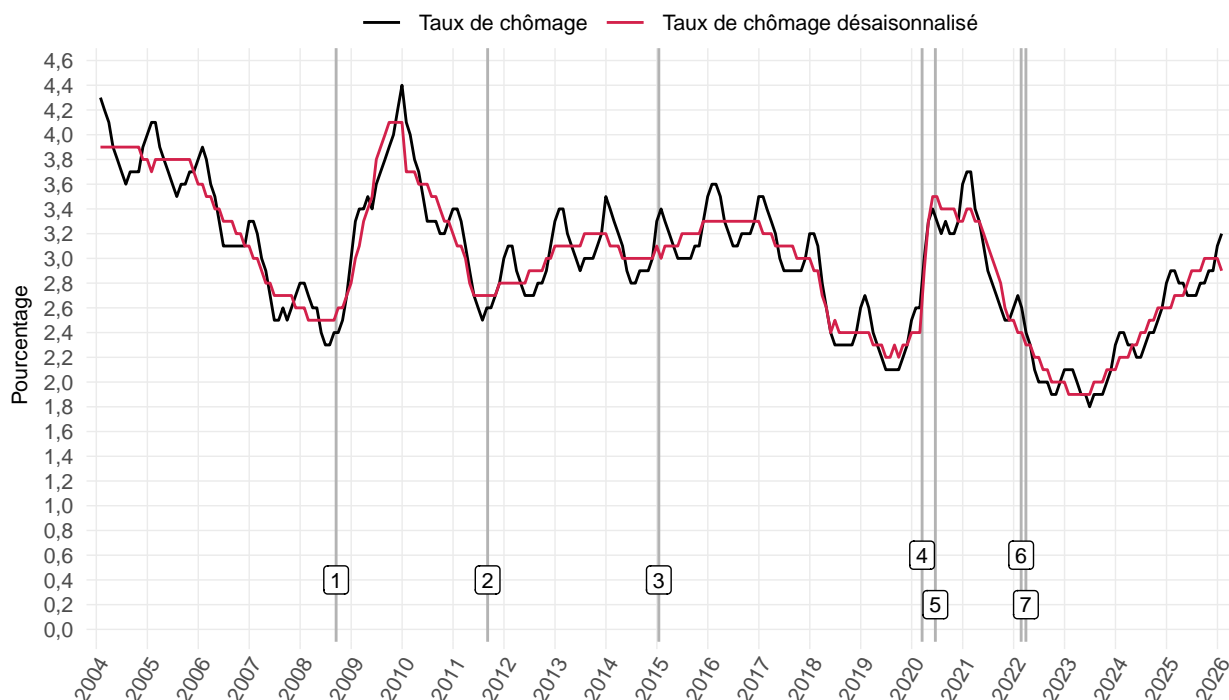
Remarque: L'échelle ne commence pas à 0.

TABLEAU 16 : Chômeurs depuis 2004

	Janv.	Févr.	Mars	Avr.	Mai	Juin	Juil.	Août	Sept.	Oct.	Nov.	Déc.	Ø
2004	168'163	165'979	160'849	155'061	148'816	144'103	143'125	145'923	146'341	147'911	152'409	158'416	153'091
2005	162'032	160'451	155'681	150'671	145'370	140'661	139'902	142'359	142'728	144'066	146'762	151'764	148'537
2006	154'204	150'099	143'249	136'360	129'486	122'837	121'725	123'074	121'876	122'765	124'133	128'580	131'532
2007	131'057	126'395	117'915	112'829	106'200	99'781	99'779	100'757	99'681	102'039	104'820	109'012	109'189
2008	111'877	108'457	103'777	100'880	95'166	91'477	92'163	94'039	95'980	100'471	107'652	118'762	101'725
2009	128'430	132'402	134'713	136'709	135'128	140'253	145'364	150'831	154'409	158'138	163'950	172'740	146'089
2010	175'765	172'999	166'032	158'570	151'074	144'473	142'330	142'879	140'040	139'365	141'668	148'636	151'986
2011	148'784	143'325	134'905	123'448	114'684	110'378	109'200	111'687	111'344	115'178	121'109	130'662	122'892
2012	134'317	133'154	126'392	123'158	118'860	114'868	116'294	119'823	120'347	125'536	132'067	142'309	125'594
2013	148'158	146'001	138'993	135'851	131'290	126'498	128'516	129'956	131'072	133'443	139'073	149'437	136'524
2014	153'260	149'259	142'846	137'087	130'310	126'632	127'054	128'434	129'965	132'397	136'552	147'369	136'764
2015	150'946	149'921	145'108	141'131	136'349	133'256	133'754	136'983	138'226	141'269	148'143	158'629	142'810
2016	163'644	161'417	155'324	149'540	144'778	139'127	139'310	142'858	142'675	144'531	149'228	159'372	149'317
2017	164'466	159'809	152'280	146'327	139'778	133'603	133'926	135'578	133'169	134'800	137'317	146'654	143'142
2018	149'161	143'930	130'413	119'781	109'392	106'579	106'052	107'893	106'586	107'315	110'474	119'661	118'103
2019	123'962	119'473	112'341	107'298	101'370	97'222	97'578	99'552	99'098	101'684	106'330	117'277	106'932
2020	121'018	117'822	135'624	153'413	155'998	150'289	148'870	151'111	148'560	149'118	153'270	163'545	145'720
2021	169'753	167'953	157'968	151'279	142'966	131'821	128'279	126'355	120'294	116'733	116'244	121'728	137'614
2022	122'268	117'970	109'500	104'391	98'004	92'511	91'474	91'372	89'526	89'636	91'327	96'941	99'577
2023	100'776	98'452	92'755	90'534	88'076	85'099	87'601	89'881	90'826	93'563	98'011	106'859	93'536
2024	113'175	111'879	108'593	106'957	105'465	104'518	107'716	111'354	113'245	116'447	121'114	130'293	112'563
2025	135'773	135'446	132'569	130'101	127'944	126'877	129'154	132'105	133'233	135'212	138'860	147'275	133'712
2026	152'280												

Source : Secrétariat d'Etat à l'économie (SECO) - Statistique du marché du travail, www.amstat.ch.

FIGURE 8 : Taux de chômage depuis 2004, mensuel



Source: Secrétariat d'Etat à l'économie (SECO) – Statistique du marché du travail.

- 1: 15.09.08: Insolvabilité de Lehman Brothers
- 2: 06.09.11: 1er choc du franc fort
- 3: 15.01.15: 2e choc du franc fort
- 4: 16.03.20: Début de la situation extraordinaire (Covid-19)
- 5: 19.06.20: Retour de la situation particulière (Covid-19)
- 6: 24.02.22: Début de la guerre en Ukraine
- 7: 30.03.22: Retour à une situation normale (Covid-19)

TABLEAU 17 : Taux de chômage depuis 2004

	Janv.	Févr.	Mars	Avr.	Mai	Juin	Juil.	Août	Sept.	Oct.	Nov.	Déc.	Ø
2004	4,3	4,2	4,1	3,9	3,8	3,7	3,6	3,7	3,7	3,7	3,9	4,0	3,9
2005	4,1	4,1	3,9	3,8	3,7	3,6	3,5	3,6	3,6	3,7	3,7	3,8	3,8
2006	3,9	3,8	3,6	3,5	3,3	3,1	3,1	3,1	3,1	3,1	3,1	3,3	3,3
2007	3,3	3,2	3,0	2,9	2,7	2,5	2,5	2,6	2,5	2,6	2,7	2,8	2,8
2008	2,8	2,7	2,6	2,6	2,4	2,3	2,3	2,4	2,4	2,5	2,7	3,0	2,6
2009	3,3	3,4	3,4	3,5	3,4	3,6	3,7	3,8	3,9	4,0	4,2	4,4	3,7
2010	4,1	4,0	3,8	3,7	3,5	3,3	3,3	3,3	3,2	3,2	3,3	3,4	3,5
2011	3,4	3,3	3,1	2,9	2,7	2,6	2,5	2,6	2,6	2,7	2,8	3,0	2,8
2012	3,1	3,1	2,9	2,8	2,7	2,7	2,7	2,8	2,8	2,9	3,1	3,3	2,9
2013	3,4	3,4	3,2	3,1	3,0	2,9	3,0	3,0	3,0	3,1	3,2	3,5	3,2
2014	3,4	3,3	3,2	3,1	2,9	2,8	2,8	2,9	2,9	2,9	3,0	3,3	3,0
2015	3,4	3,3	3,2	3,1	3,0	3,0	3,0	3,0	3,1	3,1	3,3	3,5	3,2
2016	3,6	3,6	3,5	3,3	3,2	3,1	3,1	3,2	3,2	3,2	3,3	3,5	3,3
2017	3,5	3,4	3,3	3,2	3,0	2,9	2,9	2,9	2,9	2,9	3,0	3,2	3,1
2018	3,2	3,1	2,8	2,6	2,4	2,3	2,3	2,3	2,3	2,3	2,4	2,6	2,5
2019	2,7	2,6	2,4	2,3	2,2	2,1	2,1	2,1	2,1	2,2	2,3	2,5	2,3
2020	2,6	2,6	3,0	3,3	3,4	3,3	3,2	3,3	3,2	3,2	3,3	3,6	3,2
2021	3,7	3,7	3,4	3,3	3,1	2,9	2,8	2,7	2,6	2,5	2,5	2,6	3,0
2022	2,7	2,6	2,4	2,3	2,1	2,0	2,0	2,0	1,9	1,9	2,0	2,1	2,2
2023	2,1	2,1	2,0	1,9	1,9	1,8	1,9	1,9	1,9	2,0	2,1	2,3	2,0
2024	2,4	2,4	2,3	2,3	2,2	2,2	2,3	2,4	2,4	2,5	2,6	2,8	2,4
2025	2,9	2,9	2,8	2,8	2,7	2,7	2,7	2,8	2,8	2,9	2,9	3,1	2,8
2026	3,2												

Source : Secrétariat d'Etat à l'économie (SECO) - Statistique du marché du travail, www.amstat.ch.

Demandeurs d'emploi

TABLEAU 18 : Demandeurs d'emploi par canton

	Effectif		+/- Mois précédent		+/- Mois de l'année préc.		
	Janv. 2026	Mois précédent	Mois de l'année préc.	absolu	en %	absolu	en %
Suisse	236'319	231'624	212'803	+4'695	+2,0	+23'516	+11,1
Zurich	40'496	39'244	35'228	+1'252	+3,2	+5'268	+15,0
Berne	21'377	20'942	18'566	+435	+2,1	+2'811	+15,1
Lucerne	8'737	8'528	7'581	+209	+2,5	+1'156	+15,2
Uri	409	412	414	-3	-0,7	-5	-1,2
Schwyz	2'487	2'397	2'192	+90	+3,8	+295	+13,5
Obwald	387	381	348	+6	+1,6	+39	+11,2
Nidwald	521	507	447	+14	+2,8	+74	+16,6
Glaris	697	662	644	+35	+5,3	+53	+8,2
Zoug	3'114	3'051	2'721	+63	+2,1	+393	+14,4
Fribourg	10'019	9'858	9'409	+161	+1,6	+610	+6,5
Soleure	8'119	7'987	7'269	+132	+1,7	+850	+11,7
Bâle-Ville	7'179	7'053	6'745	+126	+1,8	+434	+6,4
Bâle-Campagne	7'007	6'868	6'192	+139	+2,0	+815	+13,2
Schaffhouse	2'494	2'389	2'228	+105	+4,4	+266	+11,9
Appenzell Rhodes-Extérieures	869	854	768	+15	+1,8	+101	+13,2
Appenzell Rhodes-Intérieures	129	124	123	+5	+4,0	+6	+4,9
St-Gall	12'067	11'761	10'639	+306	+2,6	+1'428	+13,4
Grisons	2'777	2'730	2'483	+47	+1,7	+294	+11,8
Argovie	20'289	19'894	17'969	+395	+2,0	+2'320	+12,9
Thurgovie	7'513	7'382	6'969	+131	+1,8	+544	+7,8
Tessin	9'852	9'671	9'545	+181	+1,9	+307	+3,2
Vaud	30'741	30'370	28'674	+371	+1,2	+2'067	+7,2
Valais	11'004	10'733	9'968	+271	+2,5	+1'036	+10,4
Neuchâtel	6'721	6'808	6'148	-87	-1,3	+573	+9,3
Genève	18'592	18'322	16'966	+270	+1,5	+1'626	+9,6
Jura	2'722	2'696	2'567	+26	+1,0	+155	+6,0

Source : Secrétariat d'Etat à l'économie (SECO) - Statistique du marché du travail, www.amstat.ch.

TABLEAU 19 : Taux de demandeurs d'emploi par canton

	Taux			+/- Mois précédent		+/- Mois de l'année préc.	
	Janv. 2026	Mois précédent	Mois de l'année préc.	Points de pourcentage	Points de pourcentage	Points de pourcentage	Points de pourcentage
Suisse	5,0	4,9	4,5	+0,1		+0,5	
Zurich	4,5	4,4	3,9	+0,1		+0,6	
Berne	3,8	3,7	3,3	+0,1		+0,5	
Lucerne	3,7	3,6	3,2	+0,1		+0,5	
Uri	2,1	2,1	2,1	0,0		0,0	
Schwyz	2,7	2,6	2,4	+0,1		+0,3	
Obwald	1,8	1,8	1,6	0,0		+0,2	
Nidwald	2,1	2,0	1,8	+0,1		+0,3	
Glaris	3,2	3,0	2,9	+0,2		+0,3	
Zoug	4,3	4,2	3,7	+0,1		+0,6	
Fribourg	5,5	5,4	5,2	+0,1		+0,3	
Soleure	5,4	5,3	4,9	+0,1		+0,5	
Bâle-Ville	7,0	6,8	6,5	+0,2		+0,5	
Bâle-Campagne	4,7	4,6	4,1	+0,1		+0,6	
Schaffhouse	5,6	5,4	5,0	+0,2		+0,6	
Appenzell Rhodes-Extérieures	2,9	2,9	2,6	0,0		+0,3	
Appenzell Rhodes-Intérieures	1,4	1,3	1,3	+0,1		+0,1	
St-Gall	4,2	4,1	3,7	+0,1		+0,5	
Grisons	2,5	2,5	2,3	0,0		+0,2	
Argovie	5,2	5,1	4,6	+0,1		+0,6	
Thurgovie	4,7	4,6	4,4	+0,1		+0,3	
Tessin	5,9	5,8	5,7	+0,1		+0,2	
Vaud	7,2	7,1	6,7	+0,1		+0,5	
Valais	6,0	5,9	5,5	+0,1		+0,5	
Neuchâtel	7,4	7,5	6,8	-0,1		+0,6	
Genève	7,4	7,2	6,7	+0,2		+0,7	
Jura	6,9	6,9	6,5	0,0		+0,4	

Source : Secrétariat d'Etat à l'économie (SECO) - Statistique du marché du travail, www.amstat.ch.

Remarque : Le taux de demandeurs d'emploi est arrondi à la première décimale.

TABLEAU 20 : Situation professionnelle des demandeurs d'emploi inscrits et non chômeurs par canton, janvier 2026

	Gain intermédiaire			Poste à plein temps/temps partiel ¹			MMT ²			Autres ³		
	Effectif	+/- Mois précédent		Effectif	+/- Mois précédent		Effectif	+/- Mois précédent		Effectif	+/- Mois précédent	
		absolu	en %		absolu	en %		absolu	in %		absolu	in %
Suisse	32'951	-674	-2,0	32'054	+101	+0,3	8'497	-159	-1,8	10'537	+422	+4,2
Zurich	3'661	-63	-1,7	7'613	+545	+7,7	622	-397	-39,0	1'722	+36	+2,1
Berne	2'294	-112	-4,7	4'297	+51	+1,2	500	-11	-2,2	989	+43	+4,5
Lucerne	1'043	-19	-1,8	1'347	+17	+1,3	358	+31	+9,5	618	+26	+4,4
Uri	52	+1	+2,0	60	-8	-11,8	42	+3	+7,7	28	+11	+64,7
Schwyz	265	+19	+7,7	696	+76	+12,3	155	-20	-11,4	167	+5	+3,1
Obwald	52	+7	+15,6	45	-16	-26,2	15	-1	-6,2	26	+10	+62,5
Nidwald	52	-4	-7,1	85	+6	+7,6	17	0	0,0	35	+13	+59,1
Glaris	130	+6	+4,8	56	-1	-1,8	26	+7	+36,8	27	-6	-18,2
Zoug	368	-10	-2,6	419	-30	-6,7	107	+4	+3,9	115	-7	-5,7
Fribourg	1'861	+15	+0,8	1'680	+123	+7,9	710	-14	-1,9	462	+17	+3,8
Soleure	1'192	-134	-10,1	947	-11	-1,1	267	+3	+1,1	500	-7	-1,4
Bâle-Ville	798	-21	-2,6	943	-27	-2,8	251	+8	+3,3	284	+41	+16,9
Bâle-Campagne	940	+5	+0,5	953	-80	-7,7	56	+6	+12,0	345	+22	+6,8
Schaffhouse	403	-1	-0,2	379	+4	+1,1	57	+3	+5,6	157	+4	+2,6
Appenzell Rhodes-Extérieures	142	-6	-4,1	120	+9	+8,1	34	+4	+13,3	43	-1	-2,3
Appenzell Rhodes-Intérieures	14	+5	+55,6	22	-2	-8,3	3	+2	+200,0	9	+2	+28,6
St-Gall	1'664	-53	-3,1	2'363	+109	+4,8	669	+8	+1,2	728	+28	+4,0
Grisons	479	+33	+7,4	301	-6	-2,0	154	+16	+11,6	114	+1	+0,9
Argovie	2'622	-2	-0,1	2'325	-156	-6,3	400	+14	+3,6	1'316	+105	+8,7
Thurgovie	1'002	-25	-2,4	1'375	+70	+5,4	356	+25	+7,6	645	+31	+5,0
Tessin	2'291	-85	-3,6	1'231	+29	+2,4	500	-12	-2,3	305	+2	+0,7
Vaud	5'134	-53	-1,0	2'120	-227	-9,7	1'530	-20	-1,3	898	-17	-1,9
Valais	1'929	+40	+2,1	497	-197	-28,4	759	+184	+32,0	385	+28	+7,8
Neuchâtel	1'039	-52	-4,8	927	-39	-4,0	213	-7	-3,2	171	+7	+4,3
Genève	3'182	-155	-4,6	1'200	-119	-9,0	626	+11	+1,8	348	+21	+6,4
Jura	342	-10	-2,8	53	-19	-26,4	70	-6	-7,9	100	+7	+7,5

Source : Secrétariat d'Etat à l'économie (SECO) - Statistique du marché du travail, www.amstat.ch.

Remarque : Demandeurs d'emploi non-chômeurs = demandeurs d'emploi - chômeurs.

¹ Emploi à temps plein / partiel. Le poste peut être permanent, temporaire ou résilié.

² Mesures d'emploi, mesures de formation, mesures spécifiques.

³ En recherche d'emploi à l'étranger, maladie, accident, service militaire, maternité, service civil, inapte au placement.

TABLEAU 21 : Demandeurs d'emploi depuis 2004

	Janv.	Févr.	Mars	Avr.	Mai	Juin	Juil.	Août	Sept.	Oct.	Nov.	Déc.	Ø
2004	232'197	231'361	228'212	222'858	216'377	212'588	210'740	212'785	213'733	215'504	222'102	227'634	220'508
2005	229'624	228'701	224'525	219'020	214'024	210'257	208'300	210'114	210'888	212'534	216'859	220'999	217'154
2006	221'825	218'394	212'486	204'316	196'638	189'892	186'936	186'654	184'880	186'149	188'641	192'156	197'414
2007	193'176	188'902	180'298	173'806	165'843	158'677	157'068	156'235	154'395	157'458	161'214	164'838	167'659
2008	166'414	163'744	159'031	154'894	148'527	144'546	143'798	143'549	145'937	151'390	160'144	171'279	154'438
2009	180'287	186'273	191'992	194'726	192'516	198'990	204'137	208'568	212'902	217'972	226'116	234'359	204'070
2010	236'317	235'667	231'497	223'804	215'264	209'270	205'604	204'989	202'774	202'675	206'715	211'709	215'524
2011	210'916	205'989	197'837	181'041	171'169	165'742	162'530	164'070	164'448	169'191	177'681	185'706	179'693
2012	187'417	187'315	180'912	176'142	170'776	166'437	167'222	170'276	170'867	178'532	188'311	196'898	178'425
2013	201'776	200'495	194'224	190'367	185'012	179'806	181'398	181'129	183'741	188'536	196'522	205'802	190'734
2014	208'777	205'934	199'911	192'829	184'436	180'689	180'822	179'880	183'113	187'715	193'892	203'926	191'827
2015	206'138	206'369	204'266	199'346	192'798	191'090	190'939	192'669	196'042	200'920	210'886	220'209	200'973
2016	222'751	222'888	218'187	210'926	206'239	201'131	199'347	201'989	203'568	207'512	215'215	223'413	211'097
2017	226'861	223'627	217'248	208'357	202'419	196'896	195'223	195'334	193'624	198'025	204'141	212'018	206'148
2018	213'125	208'617	201'119	194'060	185'467	179'777	179'857	179'975	178'499	183'446	190'212	197'950	191'009
2019	200'125	197'072	189'467	183'549	176'128	170'800	171'280	169'849	171'423	176'495	182'427	192'955	181'798
2020	194'233	190'399	213'897	231'196	232'982	233'454	235'762	237'215	238'145	241'460	251'139	260'318	230'017
2021	261'499	259'735	253'939	246'227	237'367	226'637	219'183	214'415	208'282	203'853	206'349	209'676	228'930
2022	206'867	201'909	193'595	183'220	175'456	168'944	163'315	161'394	159'399	160'094	164'496	167'904	175'549
2023	169'516	166'763	161'864	156'036	153'468	150'618	150'673	152'317	153'535	160'373	168'898	176'979	160'087
2024	182'253	182'018	178'392	177'570	176'422	174'964	179'139	180'236	184'373	191'163	198'793	209'024	184'529
2025	212'803	212'699	212'390	209'075	205'855	206'868	209'441	209'090	213'750	219'696	225'884	231'624	214'098
2026	236'319												

Source : Secrétariat d'Etat à l'économie (SECO) - Statistique du marché du travail, www.amstat.ch.

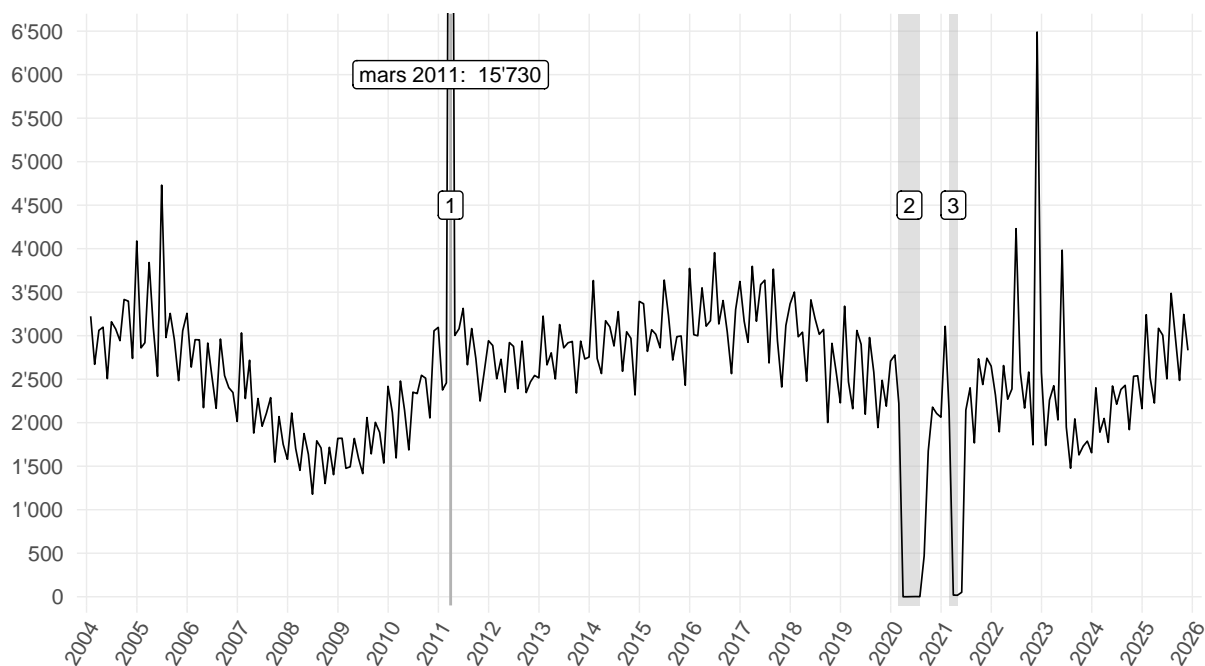
TABLEAU 22 : Taux de demandeurs d'emploi depuis 2004

	Janv.	Févr.	Mars	Avr.	Mai	Juin	Juil.	Août	Sept.	Oct.	Nov.	Déc.	Ø
2004	5,9	5,9	5,8	5,6	5,5	5,4	5,3	5,4	5,4	5,5	5,6	5,8	5,6
2005	5,8	5,8	5,7	5,5	5,4	5,3	5,3	5,3	5,3	5,4	5,5	5,6	5,5
2006	5,6	5,5	5,4	5,2	5,0	4,8	4,7	4,7	4,7	4,7	4,8	4,9	5,0
2007	4,9	4,8	4,6	4,4	4,2	4,0	4,0	4,0	3,9	4,0	4,1	4,2	4,2
2008	4,2	4,1	4,0	3,9	3,8	3,7	3,6	3,6	3,7	3,8	4,1	4,3	3,9
2009	4,6	4,7	4,9	4,9	4,9	5,0	5,2	5,3	5,4	5,5	5,7	5,9	5,2
2010	5,5	5,5	5,4	5,2	5,0	4,8	4,8	4,7	4,7	4,7	4,8	4,9	5,0
2011	4,9	4,8	4,6	4,2	4,0	3,8	3,8	3,8	3,8	3,9	4,1	4,3	4,2
2012	4,3	4,3	4,2	4,1	4,0	3,9	3,9	3,9	4,0	4,1	4,4	4,6	4,1
2013	4,7	4,6	4,5	4,4	4,3	4,2	4,2	4,2	4,3	4,4	4,5	4,8	4,4
2014	4,6	4,6	4,4	4,3	4,1	4,0	4,0	4,0	4,1	4,2	4,3	4,5	4,3
2015	4,6	4,6	4,5	4,4	4,3	4,3	4,2	4,3	4,4	4,5	4,7	4,9	4,5
2016	5,0	5,0	4,9	4,7	4,6	4,5	4,4	4,5	4,5	4,6	4,8	5,0	4,7
2017	4,9	4,8	4,7	4,5	4,4	4,2	4,2	4,2	4,2	4,3	4,4	4,6	4,4
2018	4,6	4,5	4,3	4,2	4,0	3,9	3,9	3,9	3,9	4,0	4,1	4,3	4,1
2019	4,3	4,3	4,1	4,0	3,8	3,7	3,7	3,7	3,7	3,8	3,9	4,2	3,9
2020	4,2	4,1	4,7	5,0	5,1	5,1	5,1	5,2	5,2	5,3	5,5	5,7	5,0
2021	5,7	5,6	5,5	5,4	5,2	4,9	4,8	4,7	4,5	4,4	4,5	4,6	5,0
2022	4,5	4,4	4,2	4,0	3,8	3,7	3,6	3,5	3,5	3,5	3,6	3,7	3,8
2023	3,6	3,5	3,4	3,3	3,3	3,2	3,2	3,2	3,3	3,4	3,6	3,8	3,4
2024	3,9	3,9	3,8	3,8	3,7	3,7	3,8	3,8	3,9	4,1	4,2	4,4	3,9
2025	4,5	4,5	4,5	4,4	4,4	4,4	4,4	4,4	4,5	4,7	4,8	4,9	4,5
2026	5,0												

Source : Secrétariat d'Etat à l'économie (SECO) - Statistique du marché du travail, www.amstat.ch.

Arrivées en fin de droits

FIGURE 9 : Arrivées en fin de droits à l'AC depuis 2004, mensuel



Source: Secrétariat d'Etat à l'économie (SECO) – Statistique du marché du travail. Etat des données: 31.01.2026.

Remarque: Pour des raisons de pratique de paiement, les données des caisses de chômage sur le nombre des arrivées en fin de droits / de cas de réduction de l'horaire de travail décomptés sont publiées avec un décalage de deux mois. Ces chiffres peuvent encore évoluer par la suite.

1: 4^e révision de la loi fédérale sur l'assurance-chômage obligatoire et l'indemnité en cas d'insolvabilité (LACI).

2: Pendant la durée de validité de l'article 8a, al 1, de l'ordonnance COVID-19 assurance-chômage (de mars 2020 à fin août 2020), tous les ayants droit pouvaient percevoir au maximum 120 indemnités journalières supplémentaires.

3: Grâce à une adaptation de la loi COVID-19 (art. 17, al. 2 et 3) en mars 2021, chaque assuré qui avait droit à des indemnités journalières entre le 1^{er} mars 2021 et le 31 mai 2021 pouvait percevoir au maximum 66 indemnités journalières supplémentaires.

TABLEAU 23 : Arrivées en fin de droits à l'AC depuis 2004

	Janv.	Févr.	Mars	Avr.	Mai	Juin	Juil.	Août	Sept.	Oct.	Nov.	Déc.	Ø
2004	3'223	2'671	3'062	3'098	2'507	3'160	3'077	2'943	3'416	3'397	2'739	4'088	3'115
2005	2'860	2'919	3'841	3'095	2'533	4'730	2'979	3'256	2'957	2'484	3'057	3'257	3'164
2006	2'639	2'954	2'952	2'173	2'915	2'534	2'165	2'961	2'542	2'403	2'347	2'014	2'550
2007	3'032	2'278	2'718	1'881	2'278	1'959	2'109	2'288	1'547	2'070	1'752	1'579	2'124
2008	2'111	1'704	1'453	1'875	1'637	1'178	1'792	1'710	1'301	1'717	1'403	1'820	1'642
2009	1'821	1'476	1'493	1'819	1'588	1'415	2'059	1'642	2'004	1'889	1'536	2'418	1'763
2010	2'120	1'595	2'479	2'144	1'687	2'351	2'335	2'545	2'512	2'055	3'056	3'096	2'331
2011	2'376	2'458	15'730	3'003	3'079	3'314	2'666	3'082	2'739	2'249	2'583	2'942	3'852
2012	2'887	2'505	2'729	2'351	2'921	2'877	2'391	2'937	2'346	2'470	2'543	2'515	2'623
2013	3'225	2'665	2'803	2'503	3'128	2'860	2'918	2'934	2'341	2'937	2'732	2'754	2'817
2014	3'634	2'738	2'565	3'172	3'101	2'882	3'277	2'591	3'045	2'970	2'319	3'394	2'974
2015	3'367	2'820	3'069	3'016	2'861	3'639	3'234	2'720	2'989	2'997	2'431	3'773	3'076
2016	3'011	2'999	3'550	3'109	3'173	3'954	3'135	3'404	3'045	2'564	3'300	3'623	3'239
2017	3'166	2'924	3'797	3'166	3'587	3'638	2'687	3'765	2'941	2'410	3'117	3'366	3'214
2018	3'501	2'988	3'040	2'477	3'412	3'198	3'016	3'071	2'002	2'912	2'591	2'229	2'870
2019	3'339	2'469	2'161	3'060	2'901	2'098	2'979	2'581	1'944	2'487	2'190	2'708	2'576
2020	2'778	2'220	0	0	1	2	1	469	1'675	2'179	2'106	2'063	1'124
2021	3'108	2'145	19	17	51	2'145	2'401	1'768	2'734	2'439	2'741	2'650	1'852
2022	2'318	1'895	2'657	2'270	2'388	4'230	2'579	2'168	2'582	1'746	6'490	2'579	2'825
2023	1'738	2'261	2'425	2'032	3'983	1'951	1'477	2'044	1'630	1'731	1'788	1'655	2'060
2024	2'401	1'891	2'049	1'774	2'422	2'212	2'382	2'430	1'920	2'534	2'539	2'162	2'226
2025	3'241	2'518	2'226	3'085	3'006	2'504	3'487	2'976	2'486	3'244	2'832		

Source : Secrétariat d'Etat à l'économie (SECO) - Statistique du marché du travail, www.amstat.ch. Etat des données : 31.01.2026.

Remarque : Pour des raisons de pratique de paiement, les données des caisses de chômage sur le nombre des arrivées en fin de droits sont publiées avec un décalage de deux mois. Ces chiffres peuvent encore évoluer par la suite.

Postes vacants

TABLEAU 24 : Postes vacants par canton de travail

	Effectif			+/- Mois précédent		+/- Mois de l'année préc.	
	Janv. 2026	Mois précédent	Mois de l'année préc.	absolu	en %	absolu	en %
Suisse ¹	48'904	35'940	42'052	+12'964	+36,1	+6'852	+16,3
Zurich	8'243	5'119	6'879	+3'124	+61,0	+1'364	+19,8
Berne	5'504	4'878	5'458	+626	+12,8	+46	+0,8
Lucerne	2'691	1'715	2'570	+976	+56,9	+121	+4,7
Uri	101	51	133	+50	+98,0	-32	-24,1
Schwyz	798	607	758	+191	+31,5	+40	+5,3
Obwald	173	147	168	+26	+17,7	+5	+3,0
Nidwald	174	130	107	+44	+33,8	+67	+62,6
Glaris	222	183	161	+39	+21,3	+61	+37,9
Zoug	763	568	698	+195	+34,3	+65	+9,3
Fribourg	865	435	777	+430	+98,9	+88	+11,3
Soleure	1'654	1'346	1'601	+308	+22,9	+53	+3,3
Bâle-Ville	1'506	1'044	1'587	+462	+44,3	-81	-5,1
Bâle-Campagne	2'071	1'828	1'315	+243	+13,3	+756	+57,5
Schaffhouse	498	343	389	+155	+45,2	+109	+28,0
Appenzell	109	94	106	+15	+16,0	+3	+2,8
Rhodes-Extérieures							
Appenzell Rhodes-Intérieures	43	38	36	+5	+13,2	+7	+19,4
St-Gall	2'976	2'882	3'225	+94	+3,3	-249	-7,7
Grisons	2'424	1'886	1'596	+538	+28,5	+828	+51,9
Argovie	3'851	3'493	3'424	+358	+10,2	+427	+12,5
Thurgovie	1'479	1'180	1'421	+299	+25,3	+58	+4,1
Tessin	1'802	1'026	859	+776	+75,6	+943	+109,8
Vaud	3'857	2'759	3'465	+1'098	+39,8	+392	+11,3
Valais	1'548	1'266	1'715	+282	+22,3	-167	-9,7
Neuchâtel	2'228	1'098	1'910	+1'130	+102,9	+318	+16,6
Genève	2'463	1'224	1'249	+1'239	+101,2	+1'214	+97,2
Jura	674	439	369	+235	+53,5	+305	+82,7

Source : Secrétariat d'Etat à l'économie (SECO) - Statistique du marché du travail, www.amstat.ch.

¹ Y compris 187 places vacantes dans les régions frontalières. Sur les 48'904 postes, 33'086 sont soumis à l'obligation d'annonce.

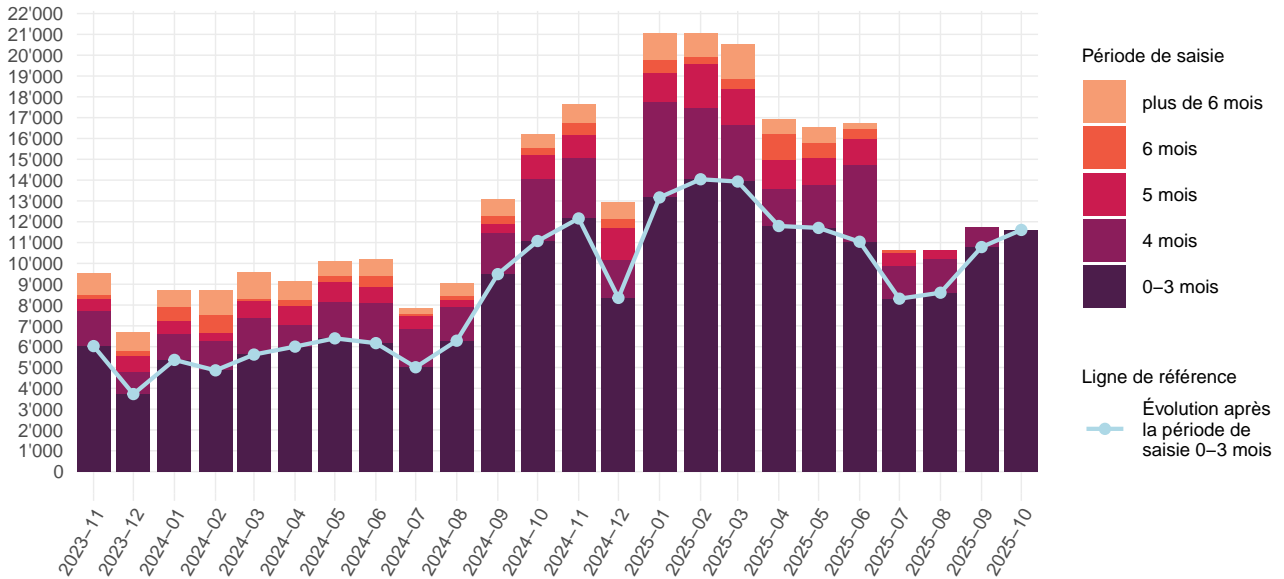
TABLEAU 25 : Postes vacants depuis 2004

	Janv.	Févr.	Mars	Avr.	Mai	Juin	Juil.	Août	Sept.	Oct.	Nov.	Déc.	Ø
2004	9'451	11'189	11'513	11'211	9'592	9'568	8'577	7'909	7'696	7'264	7'376	6'359	8'975
2005	7'616	8'648	9'121	9'334	9'447	9'597	9'128	8'975	8'951	8'874	8'593	7'341	8'802
2006	9'287	10'971	11'721	10'888	12'370	12'559	11'529	11'782	11'266	11'203	11'062	10'072	11'226
2007	12'062	13'253	13'643	13'537	13'339	13'343	13'503	13'091	13'601	14'273	13'766	11'420	13'236
2008	13'608	15'155	15'035	15'488	15'414	15'181	14'549	13'763	14'132	13'546	11'927	9'744	13'962
2009	11'213	12'644	13'057	12'397	11'739	14'855	14'370	13'353	13'940	13'147	12'936	10'824	12'873
2010	12'528	14'795	16'965	17'294	17'097	17'642	17'426	17'994	18'457	17'059	17'598	15'507	16'697
2011	17'921	20'964	21'999	21'231	21'816	21'193	19'155	18'584	19'435	18'750	17'395	15'034	19'456
2012	17'471	18'403	17'862	18'306	17'252	17'493	17'112	16'562	15'770	15'726	15'876	13'722	16'796
2013	14'559	16'035	16'022	16'135	14'808	14'647	14'037	13'878	14'235	12'982	11'568	9'745	14'054
2014	12'296	14'042	14'741	14'088	13'157	14'211	13'240	11'113	11'045	11'076	10'545	8'791	12'362
2015	9'672	10'289	10'191	10'216	9'929	10'487	10'352	10'905	11'342	9'471	9'465	8'033	10'029
2016	9'391	10'645	10'386	10'441	11'020	11'269	10'648	10'802	11'031	10'910	10'814	9'639	10'583
2017	11'094	12'041	12'131	12'119	11'977	12'420	12'206	12'439	12'456	12'316	11'994	10'704	11'991
2018	12'341	13'122	13'228	14'431	15'218	16'854	30'004	36'410	36'288	32'090	29'576	26'904	23'039
2019	31'592	36'766	37'409	37'958	37'390	37'186	38'236	38'478	38'125	34'927	32'168	29'720	35'830
2020	38'552	38'151	31'472	18'415	16'701	31'919	35'295	35'052	34'725	30'671	28'861	25'226	30'420
2021	32'941	38'678	45'182	50'101	55'255	60'717	56'812	58'450	60'588	53'206	50'552	47'531	50'834
2022	58'412	67'826	71'138	69'535	71'048	71'742	68'004	68'262	69'842	62'889	56'446	48'473	65'301
2023	51'810	55'001	56'742	52'223	51'807	51'731	49'204	47'366	47'191	45'899	39'968	35'380	48'694
2024	42'106	43'356	42'413	41'531	40'105	39'592	36'674	36'246	38'320	34'471	32'908	30'422	38'179
2025	42'052	44'398	42'530	40'887	38'142	39'757	39'805	37'865	37'372	34'995	32'670	35'940	38'868
2026	48'904												

Source : Secrétariat d'Etat à l'économie (SECO) - Statistique du marché du travail, www.amstat.ch.

Réduction d'horaire de travail

FIGURE 10 : Travailleurs touchés par une réduction de l'horaire de travail dans les 24 derniers mois après la période de saisie, mensuel

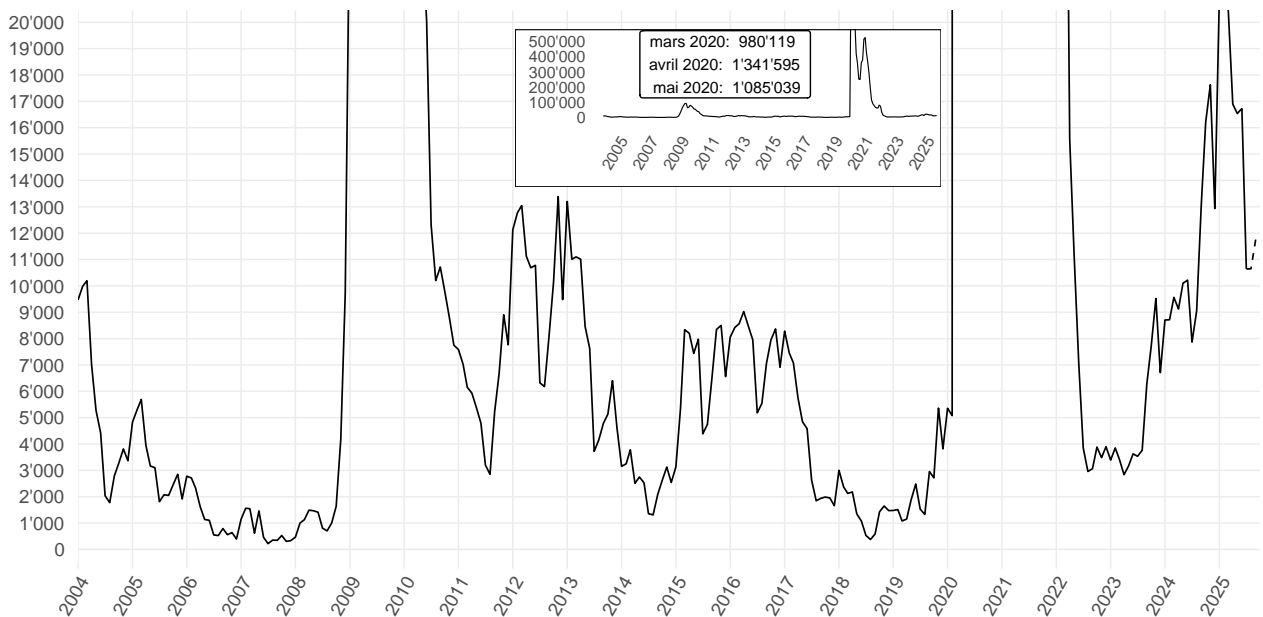


Source: Secrétariat d'Etat à l'économie (SECO) – Statistique du marché du travail. Etat des données: 31.01.2026.

Remarques: Pour des raisons de pratique de paiement et de décompte, les données des caisses de chômage sur le nombre de cas de réduction de l'horaire de travail décomptés sont publiées avec un décalage de trois mois. Ces chiffres peuvent encore évoluer par la suite.

Exemple d'interprétation : pour le mois de décompte de septembre 2025, la réduction de l'horaire de travail a été décomptée pour 10'785 travailleurs jusqu'en décembre 2025 y compris (période de saisie de 0-3 mois). En janvier 2026, la réduction de l'horaire de travail a été décomptée pour 947 pour le mois de décompte de septembre 2025 (période de saisie de 4 mois). Le nombre total de travailleurs touchés par une réduction de l'horaire de travail en septembre 2025 est donc de 11'732 selon les données au 31.01.2026.

FIGURE 11 : Travailleurs touchés par une réduction de l'horaire de travail depuis 2004, mensuel



Source: Secrétariat d'Etat à l'économie (SECO) – Statistique du marché du travail. Etat des données: 31.01.2026.

Remarque: Pour des raisons de pratique de paiement et de décompte, les données des caisses de chômage sur le nombre de cas de réduction de l'horaire de travail décomptés sont publiées avec un décalage de trois mois. Ces chiffres peuvent encore évoluer par la suite. Pour les trois derniers mois (en pointillé), la révision attendue est encore supérieure à 5 pour cent.

TABLEAU 26 : Réduction de l'horaire de travail décomptée, secteurs d'exploitation depuis 2004

	janv.	févr.	mars	avr.	mai	juin	juil.	août	sept.	oct.	nov.	déc.
2004	1'217	1'358	1'329	1'034	813	669	408	374	397	402	464	449
2005	626	763	755	609	493	440	313	336	300	313	325	315
2006	393	442	410	286	215	184	117	100	107	103	134	108
2007	178	216	216	95	88	87	65	58	63	70	70	79
2008	104	135	138	123	94	84	71	58	76	119	255	466
2009	1'201	2'154	3'155	4'081	4'768	4'954	4'011	4'195	4'808	4'783	4'512	3'866
2010	3'968	3'688	3'385	2'773	2'287	2'032	1'424	1'291	1'312	1'183	1'078	944
2011	904	828	740	617	521	473	357	346	446	554	690	672
2012	848	924	957	850	796	788	588	547	671	768	860	730
2013	869	879	864	799	678	666	427	406	453	460	498	393
2014	310	367	346	274	257	255	179	150	166	209	274	260
2015	332	517	712	707	661	687	518	515	634	692	757	629
2016	765	866	873	857	798	791	573	563	653	681	703	605
2017	699	688	688	570	494	440	275	205	219	212	210	162
2018	216	205	190	163	119	103	75	63	73	86	79	76
2019	83	85	86	83	102	117	107	95	142	155	233	187
2020	243	290	118'592	155'895	129'488	65'274	47'506	40'973	25'230	27'081	41'579	46'140
2021	60'571	63'230	53'780	47'648	39'862	25'375	16'682	13'432	11'781	10'252	9'366	8'545
2022	10'079	9'190	4'803	2'271	1'625	1'055	546	391	282	275	290	267
2023	235	233	210	145	143	141	136	136	234	284	351	290
2024	384	396	422	422	445	472	403	459	615	731	817	667
2025	898	921	945	867	864	897	605	639	774	775		

Source : Secrétariat d'Etat à l'économie (SECO) - Statistique du marché du travail, www.amstat.ch. Etat des données : 31.01.2026.

Remarques : Pour des raisons de pratique de paiement et de décompte, les données des caisses de chômage sur le nombre de cas de réduction de l'horaire de travail décomptés sont publiées avec un décalage de trois mois. Ces chiffres peuvent encore évoluer par la suite. Pour les trois derniers mois (en italique), la révision attendue est encore supérieure à 5 pour cent.

TABLEAU 27 : Réduction de l'horaire de travail décomptée, travailleurs touchés depuis 2004

	janv.	févr.	mars	avr.	mai	juin	juil.	août	sept.	oct.	nov.	déc.
2004	9'464	9'981	10'196	7'020	5'273	4'423	2'037	1'776	2'786	3'272	3'812	3'366
2005	4'831	5'296	5'691	3'955	3'165	3'101	1'813	2'075	2'050	2'452	2'852	1'917
2006	2'778	2'712	2'330	1'626	1'136	1'107	549	527	792	560	638	395
2007	1'148	1'564	1'545	617	1'461	458	220	354	346	528	304	336
2008	465	1'003	1'127	1'490	1'468	1'413	807	704	1'007	1'634	4'182	9'710
2009	25'529	45'532	64'630	80'152	92'204	91'843	63'646	67'367	79'464	75'460	67'076	55'783
2010	54'434	45'311	39'425	37'037	23'653	20'049	12'318	10'203	10'715	9'786	8'789	7'750
2011	7'582	7'022	6'154	5'931	5'390	4'787	3'201	2'851	5'220	6'671	8'901	7'765
2012	12'129	12'771	13'047	11'128	10'685	10'781	6'321	6'179	8'122	10'153	13'388	9'479
2013	13'201	11'008	11'099	11'012	8'464	7'622	3'721	4'158	4'783	5'131	6'403	4'621
2014	3'154	3'248	3'779	2'507	2'749	2'528	1'355	1'311	2'082	2'619	3'124	2'539
2015	3'129	5'341	8'337	8'201	7'438	7'973	4'386	4'746	6'534	8'346	8'501	6'558
2016	8'052	8'418	8'561	9'024	8'493	7'949	5'183	5'536	7'061	7'950	8'365	6'913
2017	8'282	7'455	7'074	5'739	4'843	4'582	2'646	1'847	1'938	1'988	1'953	1'660
2018	3'002	2'376	2'124	2'181	1'347	1'075	533	376	586	1'431	1'648	1'473
2019	1'479	1'514	1'080	1'152	1'881	2'482	1'531	1'327	2'954	2'716	5'361	3'816
2020	5'355	5'077	980'119	1'341'595	1'085'039	615'143	419'393	354'957	252'081	249'822	361'155	377'498
2021	515'926	525'358	430'022	366'422	295'547	196'100	115'692	90'192	78'723	67'027	62'592	62'054
2022	81'657	73'223	35'055	15'546	11'115	7'018	3'849	2'958	3'064	3'882	3'484	3'899
2023	3'392	3'850	3'418	2'836	3'163	3'626	3'534	3'761	6'270	7'725	9'520	6'710
2024	8'705	8'715	9'563	9'123	10'097	10'218	7'865	9'046	13'056	16'215	17'630	12'934
2025	21'073	21'049	20'524	16'896	16'539	16'725	10'640	10'647	11'732	11'607		

Source : Secrétariat d'Etat à l'économie (SECO) - Statistique du marché du travail, www.amstat.ch. Etat des données : 31.01.2026.

Remarques : Pour des raisons de pratique de paiement et de décompte, les données des caisses de chômage sur le nombre de cas de réduction de l'horaire de travail décomptés sont publiées avec un décalage de trois mois. Ces chiffres peuvent encore évoluer par la suite. Pour les trois derniers mois (en italique), la révision attendue est encore supérieure à 5 pour cent.

Définitions et explications

Âge

Différence entre la date de référence (dernier jour du mois) et la date de naissance.

Arrivée en fin de droits

Les personnes en fin de droits sont des chômeurs qui ont épuisé leur droit maximal aux indemnités journalières ou dont le droit aux indemnités de chômage s'est éteint à l'expiration du délai-cadre de deux ans et ne pouvant pas ouvrir de nouveau délai-cadre.

Le chômeur arrive en fin de droits le mois au cours duquel il a touché sa dernière indemnité journalière. Le nombre maximum d'indemnités journalières dépend de la durée de cotisation et de l'âge (cf. art. 27 LACI). Pour des raisons de pratique de paiement, les données des caisses de chômage sur le nombre des arrivées en fin de droits sont publiées avec un décalage de deux mois. Ces chiffres peuvent encore évoluer par la suite.

Autres demandeurs d'emploi non-chômeurs

Demandeurs d'emploi à l'étranger, personnes inaptes au placement et demandeurs d'emploi temporairement inaptes au placement en raison d'une maladie/d'un accident/d'une maternité/du service militaire/civil. Un demandeur d'emploi est apte au placement lorsqu'il est en mesure et en droit d'accepter un travail convenable.

Branches économiques

Systématique selon NOGA 2008 (Nomenclature Générale des Activités économiques). Attribution en fonction de la dernière activité exercée.

Chiffres manquants (...)

Donnée inconnue, sans objet ou non mentionnée pour des raisons statistiques.

Chômeurs

Personnes inscrites auprès d'un office régional de placement (ORP), qui n'ont pas d'emploi et qui sont immédiatement aptes à être placées, indépendamment du fait qu'elles perçoivent ou non des indemnités de chômage.

Chômeurs âgés

Chômeurs ayant de 50 à 64 ans.

Chômeurs de longue durée

Personnes au chômage depuis plus d'une année.

Coefficient de variation

Le coefficient de variation est une mesure de la dispersion relative utilisée pour décrire la précision d'une valeur estimative. Il se calcule comme le rapport entre l'écart-type d'une distribution d'échantillonnage et la moyenne de cette distribution, multiplié par 100.

S'agissant du taux de chômage, le coefficient de variation permet au SECO de caractériser l'exactitude du nombre de personnes actives. Pour une meilleure lisibilité, nous renonçons à indiquer les coefficients de variation des différents taux de chômage dans les tableaux de cette publication.

Demandeurs d'emploi

Toutes les personnes inscrites auprès d'un office régional de placement.

Demandeurs d'emploi non-chômeurs

Personnes qui sont inscrites auprès d'un office régional de placement mais qui, à la différence des chômeurs, ont un emploi ou ne sont pas immédiatement disponibles pour le placement.

Désaisonnalisation

Pour comprendre les véritables tendances du chômage, qui sont basées sur des conditions économiques réelles et non pas sur des facteurs saisonniers à court terme, les séries chronologiques du marché du travail sont corrigées de l'impact des variations saisonnières. Pour ce faire, on utilise la procédure X-13-ARIMA-SEATS, développée par le Bureau of the Census américain. Cette procédure recalcule la série chronologique pour chaque nouvelle valeur, ce qui explique les variations possibles d'un mois à l'autre des valeurs désaisonnalisées. Le calcul est effectué à l'aide du package R *seasonal*.

Durée de chômage écoulée

Nombre de jours entre la date de référence (dernier jour du mois) et la date d'inscription à la recherche d'emploi pendant lesquels la personne était considérée comme étant au chômage.

Effectif

Nombre de personnes à la date de référence (dernier jour du mois).

Entrées/sorties

Les entrées se réfèrent à la somme des nouvelles inscriptions au chômage avec le statut de 'chômeur' et les passages du statut de 'non-chômeur' à celui de 'chômeurs'. Inversement, les sorties se composent des désinscriptions de chômeurs et des passages du statut de 'chômeur' à celui de 'non-chômeur'.

Fonction exercée

Indépendant : propriétaire d'entreprise ou membre d'une société collective ou en commandite.

Cadre : exerce des tâches de direction, coordination ou contrôle.

Spécialiste : exécute des tâches complexes et sous sa responsabilité.

Auxiliaire : exécute des tâches simples et ne nécessitant pas de formation élémentaire.

Apprentis : fin ou rupture d'un apprentissage ou d'une formation élémentaire.

Stagiaire : personne au terme de la scolarité obligatoire ou d'une formation en Haute école disposant d'une brève expérience pratique dans un métier (en général 3 à 6 mois).

Ecolier, étudiant : fin ou rupture d'une formation dans un établissement d'enseignement.

Travailleur à domicile : effectue des travaux à la maison pour le compte d'une entreprise

Attribution selon la dernière activité exercée.

Gain intermédiaire

Tout gain qu'un chômeur retire d'une activité salariée ou indépendante exercée pendant une période de contrôle.

Si le gain obtenu est inférieur à l'indemnité de chômage à laquelle il a droit, l'assuré a droit à une compensation de la perte de gain pendant une période limitée. Est considérée comme perte de gain la différence entre le gain intermédiaire réalisé pendant la période de contrôle et le gain assuré. Le gain intermédiaire vise à favoriser une réinsertion rapide et durable des demandeurs d'emploi. Les personnes en gain intermédiaire font partie du groupe des demandeurs d'emploi non-chômeurs.

Grands groupes de professions

Classement selon la nomenclature suisse des professions CH-ISCO-19. Attribution en fonction de la dernière activité exercée.

Jeunes chômeurs

Chômeurs âgés de 15 à 24 ans.

Mesures relatives au marché du travail (MMT)

On distingue trois sous-catégories de MMT :

Mesures d'emploi : occupations temporaires dans le cadre de programmes d'institutions publiques ou privées à but non lucratif, stages en entreprise ou dans l'administration et semestres de motivation.

Mesures de formation : cours individuels ou collectifs de reconversion, de perfectionnement ou d'insertion et entreprises d'entraînement, stages de formation.

Mesures spécifiques : allocations d'initiation au travail, allocations de formation, contribution aux frais de déplacement quotidiens et aux frais de déplacement et de séjour hebdomadaires, soutien à une activité indépendante.

Les personnes suivant une MMT font partie du groupe des demandeurs d'emploi non-chômeurs. Sont exclus les chômeurs en reconversion ou en formation continue, qui peuvent immédiatement mettre fin à la reconversion ou formation continue qu'ils suivent au profit d'un nouvel emploi. Le nombre de ces personnes apparaît au bas de la page 7.

Niveaux de formation

Degré secondaire I : Scolarité obligatoire non achevée/achevée, formations transitoires (p. ex. 10^e année scolaire).

Degré secondaire II : formation élémentaire, apprentissage, maturité professionnelle, maturité gymnasiale, école de culture générale ou formation similaire.

Degré tertiaire : diplôme/certificat fédéral, école technique ou spécialisée, école supérieure, université, haute école spécialisée, haute école pédagogique, EPF.

Le degré auquel une personne est attribué dépend de la formation la plus élevée que celle-ci a achevée.

Personnes actives/personnes actives occupées

Le nombre de personnes actives correspond à la somme des personnes actives occupées (dès une heure de travail par semaine) et des personnes sans emploi (selon le BIT) sur la base de la population résidente permanente.

Le taux de chômage est calculé en prenant comme dénominateur le nombre de personnes actives/personnes actives occupées. Ventilé par régions, cantons, nationalités, classes d'âge et selon le sexe, le nombre de personnes actives/actives occupées influence divers tableaux de la statistique du marché du travail du SECO. Depuis 2010, l'Office fédéral de la statistique recense chaque année le nombre de personnes actives/active occupées au moyen d'un échantillonnage dans le cadre du relevé structurel sur la vie active de la population. La réalisation d'un relevé structurel annuel permet de cumuler les résultats sur une période de plusieurs années (pooling). L'avantage d'une telle approche est qu'elle offre des possibilités d'évaluation plus fines. Depuis 2014, le SECO utilise un pooling triennal des données de l'enquête structurelle. Le nombre de personnes actives/actives occupées sur lequel se base le SECO englobe également les diplomates et les fonctionnaires internationaux résidant en Suisse.

Les durées de validité, le total des personnes actives/personnes actives occupées et les sources de données utilisées sont indiqués ci-après :

- 2000-2009 : 3'946'988/3'789'416, recensement 2000
- 2010-2013 : 4'322'899/4'136'133, données de l'enquête structurelle 2010
- 2014-2016 : 4'493'249/4'280'020, pooling triennal des données des enquêtes structurelles 2012 à 2014
- 2017-2019 : 4'636'100/4'397'837, pooling triennal des données des enquêtes structurelles 2015 à 2017
- 2020-2022 : 4'597'259/4'354'996, pooling triennal des données des enquêtes structurelles 2018 à 2020
- A partir de 2023 : 4'717'177/4'506'880, pooling triennal des données des enquêtes structurelles 2021 à 2023

Poste à temps plein/à temps partiel

Les personnes ayant un poste à temps plein ou un ou plusieurs postes à temps partiel font partie du groupe des demandeurs d'emploi non-chômeurs. Les postes sont soit à durée déterminée/résiliés, soit non résiliés.

Postes vacants annoncés

Postes vacants annoncés auprès des offices régionaux de placement.

On entend par poste vacant un poste (nouvellement créé, inoccupé ou sur le point d'être vacant) que l'employeur a l'intention de repourvoir immédiatement ou dans un futur proche et pour lequel des mesures actives ont été prises ou vont être prises afin de recruter un/e candidat/e à l'extérieur de l'entreprise. L'obligation d'annoncer les postes vacants pour les genres de professions dont le taux de chômage atteint au moins 8% a été introduite le 1er juillet 2018. Depuis le 1er janvier 2020, un seuil de 5% s'applique. La liste des professions soumises à l'obligation d'annonce change chaque année à partir de 2020. Les postes vacants annoncés ne représentent qu'une partie de tous les postes vacants en Suisse.

Probabilité de sortir du chômage

Nombre de sorties du chômage vers une activité professionnelle divisé par le nombre de chômeurs au mois précédent, multiplié par 100.

Réduction de l'horaire de travail décomptée

En versant l'indemnité en cas de réduction de l'horaire de travail (RHT), l'assurance-chômage (AC) couvre pendant un certain temps une partie des frais de salaire des employeurs dont les travailleurs sont touchés par une réduction de l'horaire de travail.

La RHT vise à empêcher des licenciements suite à des pertes de travail soudaines et inévitables. La statistique recense les réductions de l'horaire de travail décomptées et indemnisées par les caisses. Nous publions ici le nombre de personnes et de secteurs d'entreprise concernés par la RHT. Pour des raisons de pratique de paiement et de décompte, les données des caisses de chômage sur le nombre de cas de réduction de l'horaire de travail décomptés sont publiées avec un décalage de trois mois. Ces chiffres peuvent encore évoluer par la suite.

Taux de chômage

Nombre de chômeurs divisé par le nombre de personnes actives, multiplié par 100.

Les taux de chômage dans les secteurs économiques et les grands groupes professionnels sont calculés sur la base du nombre de personnes actives (voir la définition Personnes actives/personnes actives occupées). C'est le jour de référence (dernier jour du mois) qui est déterminant. Le taux de chômage est arrondi à la première décimale. Les taux de chômage basés sur des personnes actives/personnes actives occupées dont le coefficient de variation est de plus de 10% ne sont pas publiés.

Taux de demandeurs d'emploi

Nombre de demandeurs d'emploi divisé par le nombre de personnes actives, multiplié par 100.

C'est le jour de référence (dernier jour du mois) qui est déterminant. Le taux de demandeurs d'emploi est arrondi à la première décimale. Les taux de demandeurs d'emploi basés sur des personnes actives dont le coefficient de variation est de plus de 10% ne sont pas publiés.