



# Evolution du travail intérimaire/temporaire en Suisse romande

Version actualisée, chiffres 2017

*Septembre 2018*



## Impressum

### Titre

Evolution du travail intérimaire/temporaire en Suisse romande – Version actualisée, chiffres 2017

### Mandant

Conférence Romande et Tessinoise des Offices cantonaux de l'emploi (CRT)

### Auteurs du rapport

Gilles Coullery, Service de l'économie et de l'emploi, Jura

Marielle Miano, Service de l'emploi, Vaud

Bastien Sandoz, Service de l'emploi, Vaud

### Contact

Observatoire Romand et Tessinois de l'Emploi (ORTE)

Service de l'économie et de l'emploi  
Rue de la Jeunesse 1  
2800 Delémont  
T 032 420 52 47

Service de l'emploi,  
Rue de la Caroline 11  
1014 Lausanne  
T 021 316 61 26

### Téléchargement via Internet

SECO <https://www.travail.swiss>

## Synthèse

### Définition

**Travail intérimaire ou temporaire** : il met en jeu trois acteurs : un employeur (l'agence de location de services ou le bailleur de services), un salarié (le travailleur intérimaire) et une société dans laquelle est employé ce salarié (l'entreprise d'accueil ou l'entreprise locataire de services). Ainsi, le salarié intérimaire est employé par une entreprise de location de services pour effectuer une mission dans une entreprise utilisatrice. Toute mission donne lieu à un contrat de travail temporaire et à un « contrat de mission ». Le salarié intérimaire reste formellement employé de l'agence de location de services. En Suisse, le travail intérimaire/temporaire est régi par la Loi fédérale sur le service de l'emploi et la location de services (LSE) et son ordonnance (OSE).

### L'évolution du travail intérimaire/temporaire en Suisse et en Suisse romande

#### Version actualisée, chiffres 2017.

*En 2017, le nombre d'heures louées augmente sensiblement au niveau national et recule légèrement au niveau romand*

Le nombre d'heures louées par les agences pratiquant la location de services progresse de 8.4% au niveau suisse et diminue de 0.7% au niveau romand. Durant l'année 2017, ces agences ont atteint un chiffre record avec un total de 189.4 millions d'heures en Suisse, dont près de 58 millions d'heures en Suisse romande. A noter qu'au niveau romand, le canton de Vaud enregistre la plus forte hausse annuelle avec 3.5 millions d'heures louées supplémentaires, alors que le canton de Genève affiche un recul de 6.5 millions.

*Le nombre de travailleurs placés en emploi intérimaire progresse au niveau national et romand et atteint des chiffres records*

En 2017, le nombre de travailleurs placés en emploi intérimaire a connu une augmentation de 14.5% au niveau national et de 15.3% en Suisse romande. Les agences suisses ont placé 370'521 travailleurs, soit 46'441 personnes de plus que l'année précédente. En Suisse romande, ce chiffre atteint 116'506 personnes, soit une progression de 15'441 personnes par rapport à 2016.

*L'emploi intérimaire représente 2.6% de l'emploi total en Suisse*

Selon nos estimations, en 2017 en Suisse, les travailleurs intérimaires ont occupé plus de 101'000 postes de travail équivalent plein temps, soit 2.6% de l'emploi national. Cette proportion se montait à 2.4% en 2016, 1.8% en 2005 et 0.7% en 1995.

*L'emploi intérimaire féminin reste très minoritaire en Suisse et en Suisse romande*

Les femmes intérimaires restent nettement minoritaires. En effet, en 2017 comme en 2016, elles ne représentent qu'un peu plus du quart des intérimaires à l'échelle nationale avec respectivement 26% en 2016 et 27% en 2017. En Romandie, cette proportion s'élève à 29%, comme en 2016. Depuis 2010, la part de femmes tend à légèrement augmenter en Suisse et à légèrement diminuer en Romandie.

*En 2017, 64% des intérimaires en Suisse sont de nationalité étrangère contre 73% au niveau romand*

Entre 2016 et 2017, au niveau national, le nombre d'intérimaires suisses a augmenté de 16% et les intérimaires étrangers de 14%. Sur le plan romand, le nombre d'intérimaires a enregistré une hausse de 15% aussi bien pour les suisses que pour les étrangers. En 2017, la proportion d'intérimaires étrangers s'élève à 64% au niveau national et à 73% au niveau romand, exactement comme en 2016.

*Augmentation de la part des travailleurs européens au bénéfice d'une procédure d'annonce (moins de 90 jours) et sous contrat avec une agence de location de services*

En 2017, sur 130'593 travailleurs européens ayant pris un emploi pour moins de 90 jours en Suisse, 32'126 étaient sous contrat avec une agence de location de services, soit 25%. Cette proportion était de 23% en 2016.

En Suisse romande, on recensait 51'306 travailleurs européens annoncés, dont 13'000 employés par des agences, soit 25%. Cette proportion était de 23% en 2016.

*L'augmentation du nombre d'heures louées et du nombre de personnes placées en mission temporaire fait repartir le nombre d'agences à la hausse, sans atteindre les proportions du début des années 2000*

A fin 2017, on dénombrait 6'626 agences (pratiquant le placement fixe et/ou intérimaire) en Suisse dont 1'254 en Suisse romande. Entre 2016 et 2017, le nombre d'agences a augmenté de 3% au niveau national et de près de 2% au niveau romand. Entre 1995 et 2015, ces augmentations avaient été de 5.8% au niveau national et 5.5% au niveau romand en moyenne annuelle.

En 2017, seules les agences mixtes et de location de services ont progressé en Suisse romande, alors qu'en Suisse, l'ensemble des agences a augmenté, à l'exception du placement de musiciens et d'artistes.

## Table des matières

1. Cadre de l'étude	6
2. Evolution du nombre d'heures louées	7
3. Evolution du nombre de travailleurs intérimaires	8
4. Part de l'emploi intérimaire par rapport à l'ensemble des emplois suisses	9
5. Evolution du nombre de travailleurs intérimaires selon le sexe	10
6. Evolution du nombre de travailleurs intérimaires selon la nationalité	11
7. Emploi intérimaire et travailleurs européens au bénéfice d'une procédure d'annonce (moins de 90 jours)	12
8. Evolution du nombre d'agences de placement et de location de services	13
9. Conclusion	14
Annexes : Nombre d'agences par type et par canton	15

## 1. Cadre de l'étude

### Objectif

La Conférence Romande et Tessinoise des Offices cantonaux de l'emploi (CRT) a mandaté l'Observatoire Romand et Tessinois de l'Emploi (ORTE) afin d'analyser et de suivre le développement du travail intérimaire en Suisse et en Suisse romande. En 2006, l'ORTE a publié un premier rapport qui présentait l'évolution du travail intérimaire de 1993 à 2005 au niveau national, régional et cantonal, ainsi qu'une synthèse de différentes études portant sur l'emploi temporaire et intérimaire. Afin de poursuivre son observation sur l'évolution du travail intérimaire, l'ORTE présente dans ce rapport une actualisation des données de l'année 2017 en lien avec les thèmes suivants :

- le nombre d'heures louées,
- le nombre de travailleurs intérimaires selon le sexe et la nationalité,
- le nombre d'agences de placement et de location de services,
- le nombre d'intérimaires européens au bénéfice d'une autorisation de travail de moins de 90 jours.

Les rapports concernant l'évolution du travail intérimaire peuvent être téléchargés sur le site Internet du SECO (voir page 2).

### Définition

La définition du **travail temporaire** est large et comprend des formes d'emploi très différentes les unes des autres. Selon l'OCDE<sup>1</sup>, le travail temporaire est une forme d'emploi salarié qui, de par sa nature, n'offre pas aux travailleurs la perspective d'un travail à durée indéterminée. Ces « emplois salariés à durée limitée » peuvent prendre différentes formes, comme par exemple : les contrats de durée déterminée (CDD), la location de services, les contrats pour une tâche spécifique (contrat de mandat), les contrats de remplacement, le travail saisonnier, le travail à la demande, les contrats de stage ou encore les programmes d'emploi temporaire subventionnés dans le cadre de l'assurance-chômage (PET). En Suisse, le travail intérimaire ou temporaire est l'une des trois formes de la location de services.

Le **travail intérimaire ou temporaire en Suisse**, qui fait l'objet d'une analyse détaillée dans cette étude, est régi par la Loi fédérale sur le service de l'emploi et la location de services (LSE) et son ordonnance<sup>2</sup>. Il met en jeu trois acteurs : un employeur (l'agence de location de services ou bailleur de services), un salarié (le travailleur intérimaire) et une société dans laquelle est employé ce salarié (l'entreprise d'accueil ou l'entreprise locataire de services). Ainsi, le salarié intérimaire est employé par une entreprise de location de services pour effectuer une mission dans une entreprise utilisatrice. Toute mission donne lieu à un contrat de travail temporaire et à un « contrat de mission », le salarié intérimaire restant formellement employé par l'agence de location de services. Cette loi régleme aussi le placement privé et le placement public des travailleurs. Dans les pages qui vont suivre et afin de ne pas alourdir le texte, nous parlerons de travail intérimaire en lieu et place de travail intérimaire ou temporaire.

### Sources d'information explorées

Les principales données utilisées proviennent des institutions suivantes :

- SECO : Statistiques des entreprises de placement et de location de services (EXLSE)<sup>3</sup>
- ODM : Statistiques sur la libre circulation des personnes

<sup>1</sup> Organisation de Coopération et de Développement Economique.

<sup>2</sup> Selon l'ordonnance sur le service de l'emploi et la location de services (OSE) :

Art. 26 : L'activité de location de services (art. 12, al. 1, LSE). Est réputé bailleur de services celui qui loue les services d'un travailleur à une entreprise locataire en abandonnant à celle-ci l'essentiel de ses pouvoirs de direction à l'égard du travailleur.

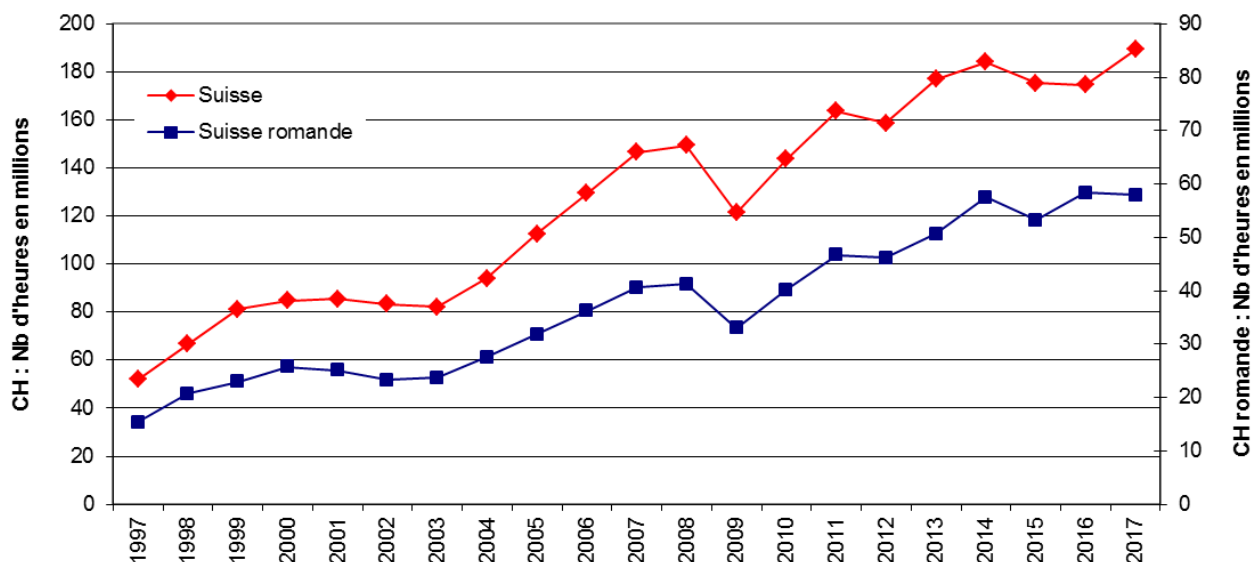
Art. 27 : Formes de la location de services (art. 12, LSE).

<sup>3</sup> Données accessibles sur le site Internet du SECO : <http://www.avg-seco.admin.ch>. Précisons que ces données prennent en compte les personnes dont les services ont été loués à l'étranger par des agences de location de services établies en Suisse.

## 2. Evolution du nombre d'heures louées

Après la baisse enregistrée entre 2015 et 2016, le nombre d'heures louées par les agences suisses pratiquant la location de services a atteint un niveau record en 2017, avec un total de 189.4 millions d'heures. Le nombre d'heures louées a progressé de 8.4% par rapport à l'année précédente, ce qui représente, au niveau national, 14.7 millions d'heures en plus.

**Graphique 1 : Evolution du nombre d'heures louées par les agences pratiquant la location de services, Suisse et Suisse Romande - Source : seco, EXLSE**



La Suisse romande a connu à l'inverse une légère baisse. Le nombre d'heures louées par les agences romandes est ainsi passé de 58.3 à 57.9 millions entre 2016 et 2017, soit un recul de 0.4 millions d'heures (-0.7%).

Le nombre d'heures louées a augmenté dans tous les cantons romands, à l'exception du canton de Genève qui affiche une diminution de 6.5 millions d'heures louées (-26.2%). La plus forte hausse, en valeur absolue, a été enregistrée dans le canton de Vaud avec 3.5 millions d'heures louées en plus (+19.2%).

**Tableau 1 : Evolution du nombre d'heures louées en Suisse romande depuis 2005**

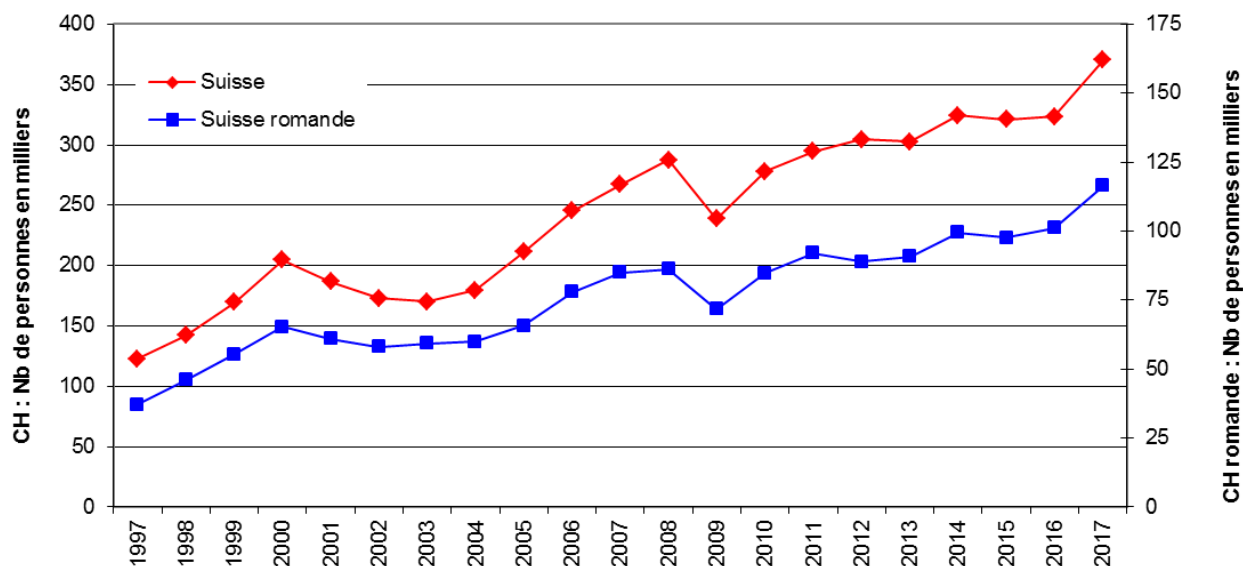
	Nombre d'heures louées (en millions) de 2005 à 2017				
	Effectif			Variation 2016-2017	
	2017	2016	2005	en nbre absolu	en %
Fribourg	4.6	3.4	2.4	+1.2	+35.1%
Genève	18.3	24.8	9.9	-6.5	-26.2%
Jura	2.1	1.9	1.7	+0.2	+11.2%
Neuchâtel	5.7	4.6	3.5	+1.1	+24.9%
Vaud	21.7	18.2	10.4	+3.5	+19.2%
Valais	5.5	5.5	4.0	+0.05	+0.9%
<b>Suisse romande</b>	<b>57.9</b>	<b>58.3</b>	<b>31.8</b>	<b>-0.4</b>	<b>-0.7%</b>
<b>Suisse</b>	<b>189.4</b>	<b>174.7</b>	<b>112.7</b>	<b>+14.7</b>	<b>+8.4%</b>

Source : seco, EXLSE

### 3. Evolution du nombre de travailleurs intérimaires

En 2017, le nombre de travailleurs placés en emploi intérimaire a également atteint un niveau record avec des progressions de 14.5% au niveau national et de 15.3% au niveau romand. Les agences suisses ont ainsi placé 370'521 personnes. En Suisse romande, ce chiffre atteint 116'506 personnes, soit 15'441 personnes de plus par rapport à 2016.

Graphique 2 : Evolution du nombre de travailleurs intérimaires, Suisse et Suisse romande- Source : seco, EXLSE



Entre 2016 et 2017, le nombre d'intérimaires a augmenté dans tous les cantons romands. Les cantons du Jura (+22.6%), de Vaud (+19.8%), de Neuchâtel (+19.5%) et de Fribourg (+18.0%) ont enregistré une hausse supérieure à la moyenne romande. Dans les cantons de Genève (+8.9%) et du Valais (+13.5%), la variation annuelle reste également positive mais inférieure à la moyenne romande.

Tableau 2 : Evolution du nombre d'intérimaires depuis 2005

	Nombre d'intérimaires				
	Effectif			Variation 2016-2017	
	2017	2016	2005	en nbre absolu	en %
Fribourg	8'789	7'450	5'510	+1'339	+18.0%
Genève	37'893	34'812	20'466	+3'081	+8.9%
Jura	3'580	2'919	2'732	+661	+22.6%
Neuchâtel	9'585	8'022	6'783	+1'563	+19.5%
Vaud	44'187	36'869	22'609	+7'318	+19.8%
Valais	12'472	10'993	7'708	+1'479	+13.5%
<b>Suisse romande</b>	<b>116'506</b>	<b>101'065</b>	<b>65'808</b>	<b>+15'441</b>	<b>+15.3%</b>
Suisse	370'521	323'589	211'144	+46'441	+14.5%

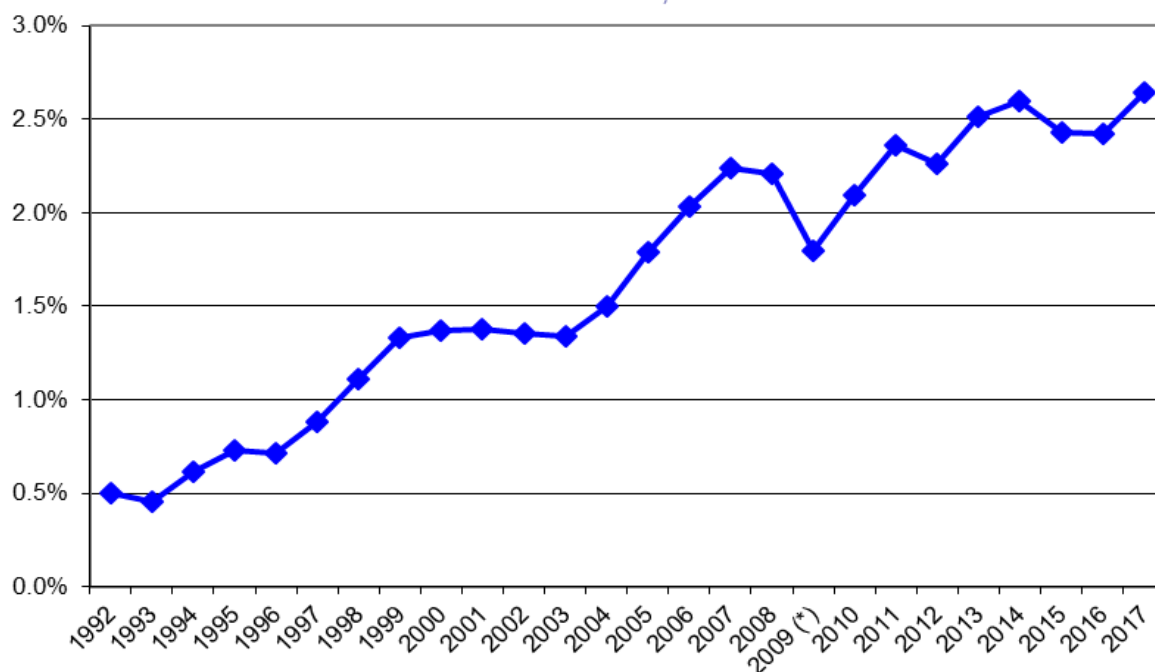
Source : seco, EXLSE



#### 4. Part de l'emploi intérimaire par rapport à l'ensemble des emplois suisses

Selon nos estimations<sup>4</sup>, en 2017, en Suisse, les travailleurs intérimaires ont occupé 101'604 postes de travail en équivalent plein temps. Ceci représente environ 2.6% de l'emploi national soit 0.2 point de pourcent de plus qu'en 2016. Cette proportion se montait également à 2.6% en 2014, 1.8% en 2005 et 0.7% en 1995.

**Graphique 3 : Part de l'emploi temporaire par rapport à l'ensemble des emplois, Suisse** - Source: seco, EXLSE



(\*) La part de l'emploi intérimaire par rapport à l'ensemble des emplois est calculée notamment à l'aide de la statistique du volume du travail (SVOLTA) de l'OFS. Les données 2009 de la SVOLTA n'ont pas été publiées. Par conséquent, la valeur de l'indicateur a été estimée en 2009.

<sup>4</sup> Notre estimation s'effectue notamment sur la base des statistiques de l'emploi (STATEM) et du volume de travail (SVOLTA) réalisé par l'Office fédérale de la statistique (OFS).

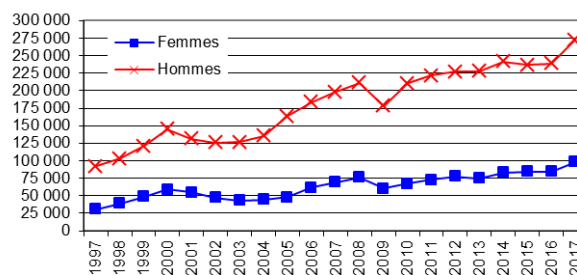
## 5. Evolution du nombre de travailleurs intérimaires selon le sexe

En 2017, les agences suisses ont placé en emploi intérimaire 98'310 femmes et 272'211 hommes. En Suisse romande, on comptabilisait 33'525 femmes et 82'981 hommes. Ainsi, en 2017, la part de femmes par rapport à l'ensemble des travailleurs intérimaires augmente très légèrement en Suisse, pour passer de 26% à 27% et reste stable à 29% en Suisse romande. Les emplois intérimaires restent donc occupés majoritairement par les hommes.

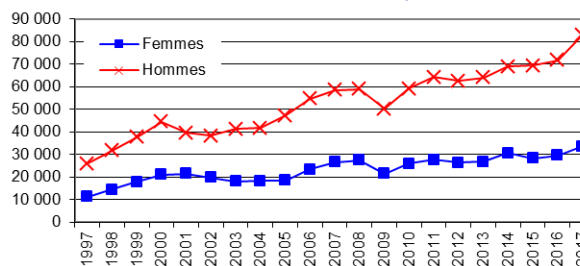
Alors que la proportion de femmes ne cessait de diminuer depuis 2001, la tendance s'était inversée à partir de 2005 jusqu'en 2008 (graphique 6). Depuis 2010, la situation est plus stable et se caractérise par de légères fluctuations, avec une augmentation de la part des femmes en Suisse et une baisse en Romandie. Entre 2016 et 2017, aussi bien les femmes que les hommes connaissent, à l'échelle suisse et romande, une forte augmentation d'effectifs ne portant pas de modification significative à la proportion hommes-femmes.

A l'échelle cantonale, les cantons de Vaud, de Fribourg et du Valais gardent une proportion quasi identique entre hommes et femmes entre 2016 et 2017. Pour les cantons de Neuchâtel et du Jura, la proportion de femmes augmente respectivement à 31% et 34%. Cette situation s'explique par la reprise économique dans l'horlogerie qui emploie bon nombre de femmes dans des tâches influencées par les fluctuations conjoncturelles. A noter encore que pour le Jura, la proportion de femmes est passée de 28% à 34% entre 2015 et 2017, dépassant ainsi le canton de Genève. Quatre cantons romands ont une part de femmes supérieure à la moyenne romande et deux une part inférieure, notamment le Valais qui avec 17% affiche une proportion de moitié inférieure à celle du canton du Jura.

Graphique 4 : Evolution du nombre d'intérimaires selon le sexe, Suisse - Source: seco, EXLSE



Graphique 5 : Evolution du nombre d'intérimaires selon le sexe, Suisse romande - Source : seco, EXLSE



Graphique 6 : Evolution de la proportion de femmes par rapport à l'ensemble des travailleurs intérimaires, Suisse et Suisse romande - Source seco: EXLSE

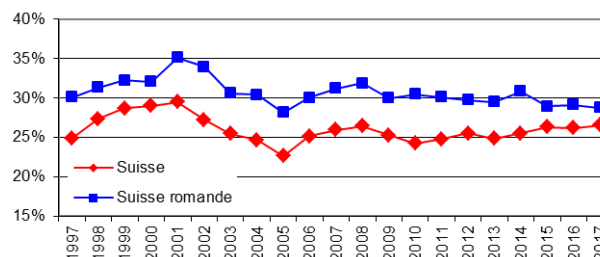


Tableau 3 : Evolution du nombre d'intérimaires selon le sexe entre 2016 et 2017

	Nombre d'intérimaires							
	Effectif				Proportion			
	2017		2016		2017		2016	
	Femmes	Hommes	Femmes	Hommes	Femmes	Hommes	Femmes	Hommes
Fribourg	2'051	6'738	1'761	5'689	23%	77%	24%	76%
Genève	11'767	26'126	11'379	23'433	31%	69%	33%	67%
Jura	1'209	2'371	908	2'011	34%	66%	31%	69%
Neuchâtel	2'966	6'619	2'308	5'714	31%	69%	29%	71%
Vaud	13'442	30'745	11'181	25'688	30%	70%	30%	70%
Valais	2'090	10'382	1'919	9'074	17%	83%	17%	83%
<b>Suisse romande</b>	<b>33'525</b>	<b>82'981</b>	<b>29'456</b>	<b>71'609</b>	<b>29%</b>	<b>71%</b>	<b>29%</b>	<b>71%</b>
Suisse	98'310	272'211	84'718	238'871	27%	73%	26%	74%

Source : seco, EXLSE

## 6. Evolution du nombre de travailleurs intérimaires selon la nationalité

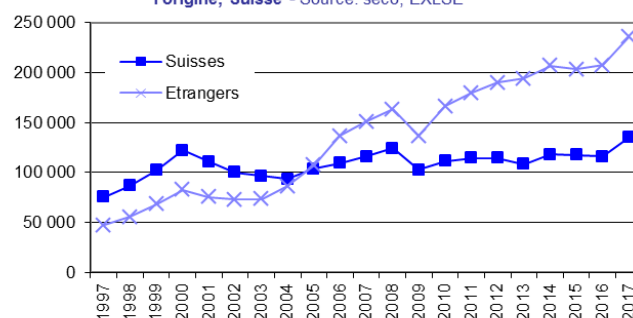
Les agences pratiquant la location de services emploient en majorité des intérimaires de nationalité étrangère. En 2017, la Suisse compte 370'521 intérimaires, dont 235'784 de nationalité étrangère (soit 64%) et 134'737 suisses (soit 36%). La Suisse romande dénombre quant à elle 116'506 intérimaires, dont 84'667 de nationalité étrangère (soit 73%) et 31'839 suisses (soit 27%).

Entre 2016 et 2017, au niveau national, le nombre d'intérimaires suisses a augmenté de 16% et le nombre d'intérimaires étrangers de 14%. Sur le plan romand, le nombre d'intérimaires a enregistré une hausse de 15% pour les suisses et également de 15% pour les étrangers.

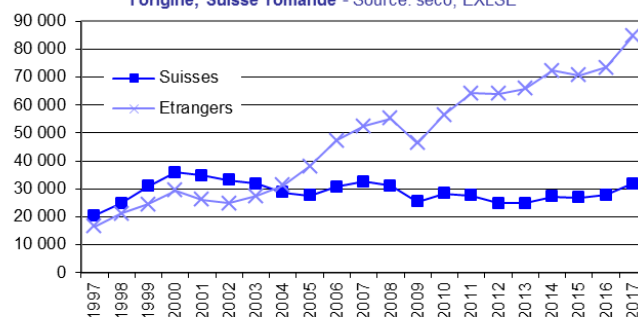
Entre 2016 et 2017, les effectifs d'intérimaires étrangers ont progressé dans tous les cantons romands, en particulier celui de Vaud (+22%), tandis que le Valais a connu la hausse la plus modérée (+7%). Les intérimaires suisses voient également leurs effectifs augmenter dans tous les cantons romands, mais de façon contrastée : la croissance est de seulement 6% à Genève mais de 27% en Valais et de 30% dans le canton du Jura. Le canton de Vaud se situe dans la moyenne romande avec 15% d'intérimaires suisses en plus qu'en 2016.

Depuis 2002, la proportion de travailleurs étrangers par rapport à l'ensemble des intérimaires montre une très nette tendance à la hausse. Au niveau national, cette proportion est restée au-dessus de 60% depuis 2010 tandis qu'elle s'est maintenue à plus de 70% en Suisse romande depuis 2011.

Graphique 7 : Evolution du nombre d'intérimaires selon l'origine, Suisse - Source: seco, EXLSE



Graphique 8 : Evolution du nombre d'intérimaires selon l'origine, Suisse romande - Source: seco, EXLSE



Graphique 9 : Evolution de la proportion d'étrangers par rapport à l'ensemble des travailleurs intérimaires, Suisse et Suisse romande - Source: seco, EXLSE

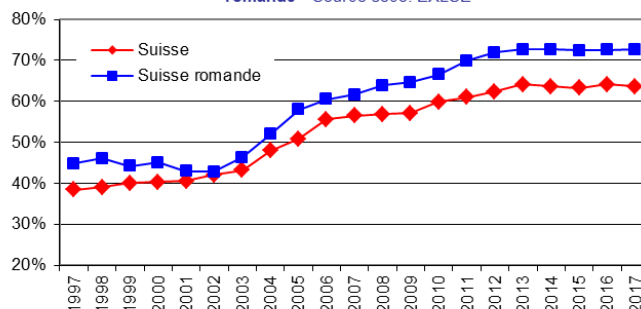


Tableau 4 : Evolution du nombre d'intérimaires suisses et étrangers entre 2016 et 2017

	Nombre d'intérimaires							
	Effectif				Proportion			
	2017		2016		2017		2016	
	Suisses	Etrangers	Suisses	Etrangers	Suisses	Etrangers	Suisses	Etrangers
Fribourg	2'781	6'008	2'397	5'053	32%	68%	32%	68%
Genève	7'925	29'968	7'449	27'363	21%	79%	21%	79%
Jura	1'018	2'562	785	2'134	28%	72%	27%	73%
Neuchâtel	3'035	6'550	2'526	5'496	32%	68%	31%	69%
Vaud	12'742	31'445	11'125	25'744	29%	71%	30%	70%
Valais	4'338	8'134	3'417	7'576	35%	65%	31%	69%
<b>Suisse romande</b>	<b>31'839</b>	<b>84'667</b>	<b>27'699</b>	<b>73'366</b>	<b>27%</b>	<b>73%</b>	<b>27%</b>	<b>73%</b>
Suisse	134'737	235'784	115'986	207'603	36%	64%	36%	64%

Source : seco, EXLSE

## 7. Emploi intérimaire et travailleurs européens au bénéfice d'une procédure d'annonce (moins de 90 jours)

Depuis le 1<sup>er</sup> juin 2004, les ressortissants UE/AELE peuvent prendre un emploi auprès d'une entreprise suisse pour une durée inférieure à 90 jours par année civile, sans être au préalable en possession d'un permis de travail. Seule subsiste une obligation d'annonce.

Selon les statistiques de l'Office fédéral des migrations (ODM), durant l'année 2017, sur 130'593 travailleurs européens ayant pris un ou plusieurs emplois auprès d'un employeur suisse pour une durée totale de moins de 90 jours, 32'126 (25%) étaient sous contrat avec une agence de location de services. En Suisse romande, on comptabilisait 51'306 travailleurs européens ayant pris un emploi de moins de 90 jours, dont 13'000 sous contrat avec une agence (25%). Il convient de relever d'importantes différences entre les cantons. Alors que la proportion de travailleurs sous contrat avec une agence se monte à 40% dans le canton du Jura et à 36% dans le canton de Neuchâtel, elle n'est que de 18% dans le canton du Valais.

Entre 2016 et 2017, la proportion de travailleurs européens au bénéfice de la procédure d'annonce et sous contrat avec une agence est passée de 23% à 25% au niveau national, ainsi qu'au niveau romand. Durant cette période, le nombre de personnes placées par une agence a augmenté de 20% au niveau national et de 21% au niveau romand. Les plus fortes hausses sont observées dans les cantons de Neuchâtel (+49%) et du Jura (+27%). A l'opposé, le canton du Valais (-3%) est le seul à avoir connu une légère baisse des effectifs placés par une agence.

**Tableau 5 : Nombre de travailleurs en provenance de l'UE/AELE ayant pris un emploi pour une durée de moins de 90 jours en Suisse et en Suisse romande (procédure d'annonce)**

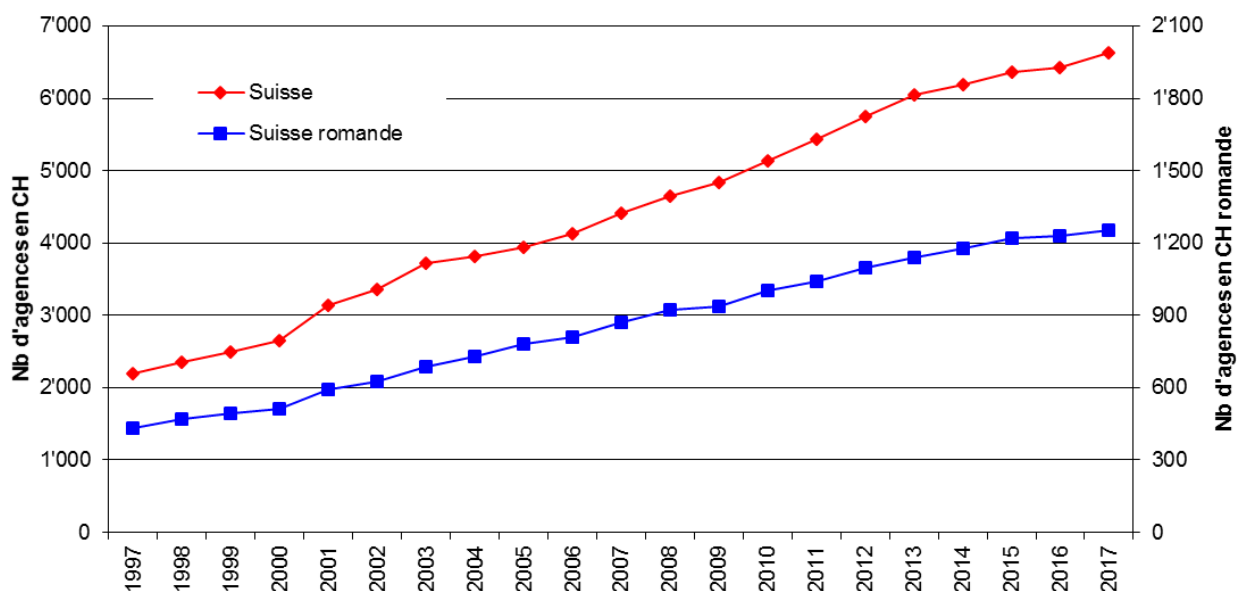
	Nombre de personnes annoncées					
	2017			2016		
	Total	Placées par une agence	% placées par une agence	Total	Placées par une agence	% placées par une agence
Fribourg	3'192	1'083	34%	2'724	873	32%
Genève	19'479	4'986	26%	18'123	4'069	22%
Jura	1'796	714	40%	1'660	562	34%
Neuchâtel	2'554	924	36%	2'197	622	28%
Vaud	17'138	4'039	24%	15'857	3'310	21%
Valais	7'147	1'254	18%	7'024	1'296	18%
<b>Suisse romande</b>	<b>51'306</b>	<b>13'000</b>	<b>25%</b>	<b>47'585</b>	<b>10'732</b>	<b>23%</b>
Suisse	130'593	32'126	25%	118'310	26'783	23%

Source : ODM

## 8. Evolution du nombre d'agences de placement et de location de services

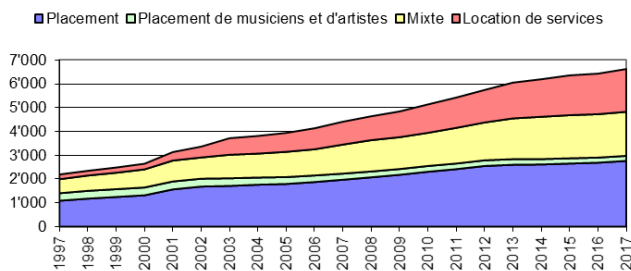
En 2017, on recensait sur le territoire suisse 6'626 agences de placement fixe et/ou de location de services. En Suisse romande, on en dénombrait 1'254. Après une progression annuelle moyenne de 5.8% entre 1995 et 2015 au niveau suisse et de 5.5% au niveau romand, la progression du nombre d'agences a fléchi aux alentours de 1% de 2015 à 2016 dans les deux régions, pour reprendre légèrement à 3.0% pour la Suisse et 1.9% pour la Romandie entre 2016 et 2017.

**Graphique 10 : Evolution du nombre d'agences, Suisse et Suisse romande -**  
Source : seco, EXLSE

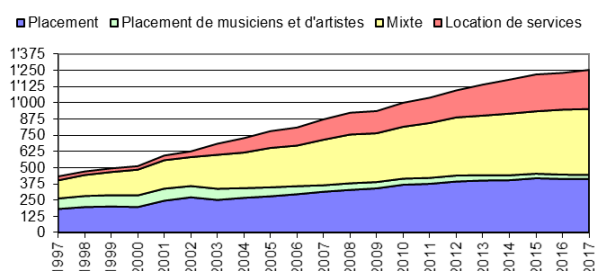


Selon le type d'activité, on peut relever que le nombre d'agences a augmenté de 2016 à 2017 en Suisse dans tous les secteurs sauf pour le placement de musiciens et d'artistes, où il a diminué de 2.3% (placement +2.8%, location de services +5.5%, mixte +1.6%). Au niveau romand, les secteurs location de services et mixte voient leur nombre augmenter de respectivement 6.4% et 1.4%, alors que les secteurs placement et placement de musiciens et d'artistes diminuent de 0.2% et 3.0%. Depuis le début de nos relevés en 1995, le nombre total d'agences est passé de 2'047 à 6'626 en Suisse, une augmentation correspondant à 224%. En Suisse romande, pour la même période, le nombre d'agences est passé de 424 à 1'254, soit une augmentation de 196%. A noter que la progression est légèrement plus soutenue en Suisse qu'en Romandie, particulièrement en 2017. En 1995, 20.7% des agences étaient romandes contre 18.9% en 2017.

**Graphique 11 : Evolution du nombre d'agences selon leur type d'activité, Suisse -** Source : seco, EXLSE



**Graphique 12 : Evolution du nombre d'agences selon leur type d'activité, Suisse romande -** Source : seco, EXLSE



## 9. Conclusion

### En 2017, le nombre d'intérimaires atteint des chiffres records au niveau national et romand

Durant l'année 2017, 370'521 personnes ont été placées en Suisse par une agence de location de services, soit une augmentation de 14.5% par rapport à l'année 2016. Durant la même période, en Suisse romande, le nombre d'intérimaires (116'506) a progressé de 15.3%. Rappelons que durant la période précédente, au niveau national et romand, on enregistrait des hausses du nombre d'intérimaires de respectivement 1% et 4%.

Le nombre d'heures louées a crû de 8.4% à l'échelle nationale, tandis qu'il a reculé de 0.7% au niveau romand. Ainsi, en 2017, le nombre d'heures louées atteint 189.4 millions en Suisse et 57.9 millions en Suisse romande. La tendance s'est donc inversée par rapport à la période précédente, puisque le nombre d'heures louées avait légèrement diminué au niveau national (-0.4%) mais progressé de 9.6% au niveau romand.

### Le nombre d'intérimaires a progressé dans tous les cantons romands

En 2017, les cantons du Jura (+22.6%), de Vaud (+19.8%), de Neuchâtel (+19.5%) et de Fribourg (+18.0%) connaissent les progressions annuelles les plus marquées. Cette tendance haussière concerne également les cantons du Valais (+13.5%) et de Genève (+8.9%) mais avec des valeurs inférieures à la moyenne romande (+15.3%).

### La part de l'emploi intérimaire féminin reste stable au niveau national et romand

En 2017, 73% des emplois intérimaires en Suisse et 71% en Suisse romande sont occupés par des hommes. Entre 2016 et 2017, la part d'emplois intérimaires féminins est restée relativement stable avec une légère augmentation en Suisse et une très légère diminution en Suisse romande.

Sur le plan cantonal, la part de l'emploi intérimaire féminin a progressé dans le canton du Jura de 31% à 34% et dans celui de Neuchâtel de 29% à 31%. Dans les autres cantons romands, la part de femmes n'a pas évolué de manière significative, se limitant à de faibles fluctuations ou à la stabilité. Le canton du Valais reste détaché avec une part de femmes travaillant en intérim (17%) largement inférieure à la moyenne suisse et romande.

### La proportion de travailleurs intérimaires étrangers reste stable au niveau national et romand

Rappelons que depuis 2004 en Suisse romande et 2005 au niveau national, le nombre d'étrangers placés en intérimaire est plus élevé que celui des Suisses. En 2017, la proportion d'intérimaires étrangers atteint 64% au niveau national et 73% au niveau romand. Entre 2016 et 2017, au niveau national, le nombre d'intérimaires suisses a augmenté de 16% tandis que celui des étrangers a augmenté de 14%. Sur le plan romand, les effectifs suisses et étrangers progressent chacun de 15%.

### La part de travailleurs européens au bénéfice d'une procédure d'annonce (moins de 90 jours) et sous contrat avec une agence de location de services a augmenté en 2017 au niveau national et romand

Selon les statistiques de l'Office fédéral des migrations (ODM), durant l'année 2017, 130'593 travailleurs européens ont pris un emploi auprès d'un employeur suisse pour une durée de moins de 90 jours. Sur ce total, 32'126 (25%) étaient sous contrat avec une agence de location de services. En Suisse romande, sur les 51'306 travailleurs européens annoncés, 13'000 (25%) étaient sous contrat avec une agence. Entre 2016 et 2017, la proportion de travailleurs européens sous contrat avec une agence est passée de 23% à 25% au niveau national et romand.

### Le nombre d'agences de placement progresse à nouveau mais plus modérément

L'évolution du nombre d'agences de placement a connu sa plus faible progression tant en Suisse romande que dans l'ensemble du pays entre 2015 et 2016. La progression annuelle du nombre d'agences de placement repart à la hausse en 2017, mais de manière plus modérée que durant la période 1995-2015, avec une augmentation annuelle de 3.0% en Suisse et de 1.9% en Suisse romande.

## Annexes : Nombre d'agences par type et par canton

## 1. Evolution du nombre d'agences par canton

	Nombre d'agences (tous types confondus)					
	Effectif				Variation 2016-2017	
	2017	2016	2005	1995	en nbre absolu	en %
Fribourg	100	100	61	28	0	0.0%
Genève	463	453	309	170	+10	+2.2%
Jura	29	28	16	13	+1	+3.6%
Neuchâtel	80	86	56	25	-6	-7.0%
Vaud	464	455	277	143	+9	+2.0%
Valais	118	109	63	45	+9	+8.3%
<b>Suisse romande</b>	<b>1'254</b>	<b>1'231</b>	<b>782</b>	<b>424</b>	<b>+23</b>	<b>+1.9%</b>
Suisse	6'626	6'432	3'941	2'047	+194	+3.0%

Source : seco, EXLSE

## 2. Evolution du nombre d'agences exerçant le placement fixe uniquement

	Agences de placement fixe uniquement					
	Effectif				Variation 2016-2017	
	2017	2016	2005	1995	en nbre absolu	en %
Fribourg	33	34	26	28	-1	-2.9%
Genève	166	171	131	170	-5	-2.9%
Jura	5	4	3	13	+1	+25.0%
Neuchâtel	21	22	12	25	-1	-4.5%
Vaud	164	160	100	143	+4	+2.5%
Valais	24	23	8	45	+1	+4.3%
<b>Suisse romande</b>	<b>413</b>	<b>414</b>	<b>280</b>	<b>424</b>	<b>-1</b>	<b>-0.2%</b>
Suisse	2'766	2'690	1'797	995	+76	+2.8%

Source : seco, EXLSE

## 3. Evolution du nombre d'agences exerçant la location de services uniquement

	Agences de location de services uniquement					
	Effectif				Variation 2016-2017	
	2017	2016	2005	1995	en nbre absolu	en %
Fribourg	25	27	11	2	-2	-7.4%
Genève	121	113	61	11	+8	+7.1%
Jura	4	3	-	-	+1	+33.3%
Neuchâtel	9	9	6	1	0	0.0%
Vaud	112	107	41	5	+5	+4.7%
Valais	30	24	10	10	+6	+25.0%
<b>Suisse romande</b>	<b>301</b>	<b>283</b>	<b>129</b>	<b>29</b>	<b>+18</b>	<b>+6.4%</b>
Suisse	1'797	1'703	793	207	+94	+5.5%

Source : seco, EXLSE

## 4. Evolution du nombre d'agences exerçant le placement fixe et la location de services

	Agences mixtes (placement fixe et location de services)					
	Effectif				Variation 2016-2017	
	2017	2016	2005	1995	en nbre absolu	en %
Fribourg	41	38	21	13	+3	+7.9%
Genève	163	156	95	51	+7	+4.5%
Jura	19	20	12	8	-1	-5.0%
Neuchâtel	49	54	33	13	-5	-9.3%
Vaud	174	173	106	42	+1	+0.6%
Valais	62	60	37	18	+2	+3.3%
<b>Suisse romande</b>	<b>508</b>	<b>501</b>	<b>304</b>	<b>145</b>	<b>+7</b>	<b>+1.4%</b>
Suisse	1'852	1'823	1'061	547	+29	+1.6%

Source : seco, EXLSE

## 5. Evolution du nombre d'agences spécialisées dans le placement d'artistes et de musiciens

	Agences de placement d'artistes					
	Effectif				Variation 2016-2017	
	2017	2016	2005	1995	en nbre absolu	en %
Fribourg	1	1	3	6	0	0.0%
Genève	13	13	22	25	0	0.0%
Jura	1	1	1	2	0	0.0%
Neuchâtel	1	1	5	7	0	0.0%
Vaud	14	15	30	31	-1	-6.7%
Valais	2	2	8	8	0	0.0%
<b>Suisse romande</b>	<b>32</b>	<b>33</b>	<b>69</b>	<b>79</b>	<b>-1</b>	<b>-3.0%</b>
Suisse	211	216	290	298	-5	-2.3%

Source : seco, EXLSE