



Schweizerische Eidgenossenschaft
Confédération suisse
Confederazione Svizzera
Confederaziun svizra

Dipartimento federale dell'economia
della formazione e della ricerca DEFR
Segreteria di Stato dell'economia SECO

La situazione sul mercato del lavoro

ottobre 2020

9 novembre 2020

Editore:

Schweizerische Eidgenossenschaft
Confédération suisse
Confederazione Svizzera
Confederaziun svizra

Segreteria di Stato dell'economia SECO
Direzione del lavoro
Holzikofenweg 36
CH-3003 Berna
Tel. ++41 58 462 56 56
Fax ++41 58 462 56 00
www.seco.admin.ch
E-Mail: info@seco.admin.ch

Periodicità:

«La situazione sul mercato del lavoro»
è pubblicato mensilmente in italiano, tedesco e francese

Abbonamento:

Segreteria di Stato dell'economia SECO
Direzione del lavoro
Statistiche e analisi del mercato del lavoro
Holzikofenweg 36
CH-3003 Berna

Tel. ++41 58 480 62 73 / ++41 58 480 62 70

Prezzi di abbonamento:

Abbonamento annuale Svizzera: Fr. 60.--
Abbonamento annuale estero: Fr. 84.--

Internet:

www.seco.admin.ch

www.lavoro.swiss

www.amstat.ch (Statistiche e analisi del mercato del lavoro)



INDICE**IN SINTESI**

Cifre in sintesi	5
------------------	---

TABELLE E GRAFICI

T1a: Disoccupati registrati	6
T1b: Tasso di disoccupazione	7
G1: Disoccupati registrati, secondo il sesso, la nazionalità e la durata	7
T2a: Disoccupati registrati secondo i Cantoni	8
T2b: Tasso di disoccupazione secondo i Cantoni	9
T2c: Persone in cerca d'impiego registrate secondo i Cantoni	10
G2: Quota delle persone in cerca d'impiego registrate non disoccupate	12
G3: Persone in cerca d'impiego e disoccupati registrati	13
G4: Quota dei disoccupati di lunga durata sul totale dei disoccupati	13
G5: Tasso di disoccupazione per Cantone	14
G6: Tasso di disoccupazione per Cantone	14
T3: Disoccupati registrati secondo i rami economici	15
T4a: Disoccupati registrati secondo i grandi gruppi professionali	16
T4b: Disoccupati registrati secondo il grado di formazione	16
T5: Disoccupati registrati secondo le classe d'età	17
T6: Disoccupati registrati secondo l'ultima funzione esercitata	18
G7: Disoccupati registrati secondo l'ultima funzione esercitata	18
T7: Disoccupati di lunga durata	19
T8: Disoccupati giovani (15-24 anni)	20
T9: Posti vacanti annunciati	21
T10: Serie cronologica dei disoccupati registrati	22
T11: Serie cronologica del tasso di disoccupazione	22
T12: Serie cronologica delle persone in cerca d'impiego registrate	23
T13: Lavoro ridotto conteggiato	24
G8: Lavoro ridotto, ore di lavoro perse conteggiate	24
T14: Esaurimento del diritto all'indennità di disoccupazione	25
G9: Esaurimento del diritto all'indennità di disoccupazione	25

SPIEGAZIONI	26
--------------------	----

I disoccupati registrati in ottobre 2020

Secondo i rilevamenti effettuati dalla Segreteria di Stato dell'economia (SECO), alla fine di ottobre 2020 erano iscritti 149'118 disoccupati presso gli uffici regionali di collocamento (URC), ossia 558 in più rispetto al mese precedente. Nel mese in rassegna, il tasso di disoccupazione è rimasto invariato al 3,2%. Rispetto allo stesso mese dell'anno precedente, il numero di disoccupati è aumentato di 47'434 unità (+46,6%).

Disoccupazione giovanile nel mese di ottobre 2020

Il numero di giovani disoccupati (15-24 anni) è diminuito di 1'508 unità (-7,9%) arrivando al totale di 17'562, ciò che corrisponde a 5'570 persone in più (+46,4%) rispetto allo stesso mese dell'anno precedente.

Disoccupati di 50-64 anni in ottobre 2020

Il numero dei disoccupati di 50-64 anni è aumentato di 1'015 persone (+2,5%), attestandosi a 40'891. In confronto allo stesso mese dell'anno precedente ciò corrisponde a un aumento di 12'482 persone (+43,9%).

Persone in cerca d'impiego nel mese di ottobre 2020

Complessivamente le persone in cerca d'impiego registrate erano 241'460, 3'315 in più rispetto al mese precedente e 64'965 (+36,8%) in più rispetto al corrispondente periodo dell'anno precedente.

Posti vacanti annunciati nel mese di ottobre 2020

Il 1° luglio 2018 è stato introdotto in tutta la Svizzera l'obbligo di annunciare i posti vacanti per i generi di professioni con un tasso di disoccupazione pari almeno all'8%; dal 1° gennaio 2020 questo valore soglia è stato ridotto al 5%. Il numero dei posti annunciati all'URC è diminuito in ottobre di 4'054 raggiungendo le 30'671 unità. Dei 30'671 posti, 17'711 sottostavano all'obbligo di annuncio.

Lavoro ridotto conteggiato nel mese di agosto 2020

Nel mese di agosto 2020 sono state colpite dal lavoro ridotto 304'400 persone, ovvero 43'238 in meno (-12,4%) rispetto al mese precedente. Il numero delle aziende colpite è diminuito di 4'286 unità (-11,0%) portandosi a 34'785. Il numero delle ore di lavoro perse è diminuito di 4'235'939 unità (-20,8%), portandosi a 16'168'011 ore. Nel corrispondente periodo dell'anno precedente (agosto 2019) erano state registrate 50'802 ore perse, ripartite su 964 persone in 72 aziende.

Persone che hanno esaurito il loro diritto all'indennità nel mese di agosto 2020

Secondo i dati provvisori forniti dalle casse di disoccupazione, nel corso del mese di agosto 2020 sono 491 le persone che hanno esaurito il diritto all'indennità di disoccupazione. Durante il periodo di validità dell'ordinanza COVID-19 assicurazione contro la disoccupazione, tutte le persone aventi diritto all'indennità beneficiano di 120 indennità giornaliere supplementari al massimo.

Cifre in sintesi

DISOCCUPAZIONE	Ottobre 2020	Settembre 2020	Ottobre 2019	Variazioni rispetto			
				al mese prec. assoluto in %		all'anno prec. assoluto in %	
- Disoccupati registrati	149'118	148'560	101'684	558	0.4	47'434	46.6
- Tasso di disoccupazione	3.2%	3.2%	2.2%	...	- *)	...	1.0 *)
- Giovani disoccupati **)	17'562	19'070	11'992	-1'508	-7.9	5'570	46.4
- Tasso di disoccupazione giovanile	3.3%	3.6%	2.3%	...	-0.3 *)	...	1.0 *)
- Disoccupati di 50-64 anni	40'891	39'876	28'409	1'015	2.5	12'482	43.9
- Tasso dei disoccupati di 50-64 anni	3.0%	3.0%	2.1%	...	- *)	...	0.9 *)
- Disoccupati di lunga durata	26'458	25'501	13'028	957	3.8	13'430	103.1
- Persone in cerca d'impiego	241'460	238'145	176'495	3'315	1.4	64'965	36.8
POSTI VACANTI ANNUNCIATI	30'671	34'725	34'927	-4'054	-11.7	-4'256	-12.2

*) in punti percentuali

**) 15-24 anni

Dal 1991, oltre alla statistica della SECO concernente i disoccupati registrati in Svizzera, viene elaborata una seconda statistica, basata sui dati relativi alla disoccupazione ai sensi dell'ILO: la rilevazione sulle forze di lavoro in Svizzera RIFOS, dell'Ufficio federale di statistica UST. Questa statistica è conforme alle direttive dell'Ufficio internazionale del lavoro (IAA/ILO/BIT) e di EUROSTAT e viene consultata in caso di raffronti internazionali. Le due statistiche si differenziano per il metodo di indagine. A differenza della SECO – che effettua mensilmente una rilevazione totale dei disoccupati registrati presso gli URC – l'UST svolge con una frequenza trimestrale rilevazioni per campionatura mediante interviste telefoniche e stime. Le differenze metodologiche comportano diversità di risultati; tuttavia le informazioni ricavate dalle due statistiche si integrano.

T1a: Disoccupati registrati

Media annua		Sett. 2020		Ottobre 2020							
2018	2019			Effettivi	Variazioni rispetto				Entrate/Uscite		
		numero			quota (in %)	al mese precedente		allo stesso mese dell'anno precedente		entrate	uscite
				assoluto		relativo (in %)	assoluto	relativo (in %)			
118103	106932	148560	Totale	149118	100.0	558	0.4	47434	46.6	36329	35771
...	...	155405	destagionalizzato ¹⁾	155207	...	-198	-0.1
			Secondo le regioni:								
71993	64634	93090	Svizzera tedesca	93586	62.8	496	0.5	32129	52.3	23178	22670
46110	42298	55470	Svizzera romanda e Ticino	55532	37.2	62	0.1	15305	38.0	13151	13101
			Secondo il sesso:								
52714	46887	67229	donne	67183	45.1	-46	-0.1	20514	44.0	16010	16056
65389	60045	81331	uomini	81935	54.9	604	0.7	26920	48.9	20319	19715
			Secondo la nazionalità:								
63339	56461	80840	svizzeri	79915	53.6	-925	-1.1	25376	46.5	18165	19114
54764	50471	67720	stranieri	69203	46.4	1483	2.2	22058	46.8	18164	16657
			Secondo l'età: ²⁾								
13227	11771	19070	15-24 anni	17562	11.8	-1508	-7.9	5570	46.4	5202	6419
71825	65007	89523	25-49 anni	90567	60.7	1044	1.2	29360	48.0	22590	21590
32957	30071	39876	50-64 anni	40891	27.4	1015	2.5	12482	43.9	8529	7667
			Secondo la durata del lavoro:								
97909	88583	121183	tempo pieno	121790	81.7	607	0.5	38585	46.4	30565	29816
20194	18349	27377	tempo parziale	27328	18.3	-49	-0.2	8849	47.9	5764	5955
			Secondo la durata:								
72872	68815	81449	1-6 mesi	81938	54.9	489	0.6	15690	23.7
27288	23916	41610	7-12 mesi	40722	27.3	-888	-2.1	18314	81.7
17943	14201	25501	> 1 anno	26458	17.7	957	3.8	13430	103.1
			Sec. la situazione dell'impiego:								
112650	100495	140371	impiegato precedentemente	141235	94.7	864	0.6	45947	48.2
2954	3115	4209	primo impiego	3986	2.7	-223	-5.3	943	31.0
2499	3322	3980	reinserimento nella vita prof.	3897	2.6	-83	-2.1	544	16.2

Spiegazioni: cfr. pagg. 26-28.

¹⁾ Metodo che permette di eliminare la componente stagionale di una serie cronologica. Qui viene impiegata la procedura di destagionalizzazione X-12. La procedura calcola nuovamente la serie con ogni valore supplementare, per cui i valori corretti possono fluttuare da un mese all'altro e sono pertanto indicati in corsivo.

²⁾ 65 anni e più: 98 disoccupati nel ottobre 2020.

Su 149118 disoccupati, 10448 persone hanno partecipato a corsi di riqualificazione o di perfezionamento.

T1b: Tasso di disoccupazione

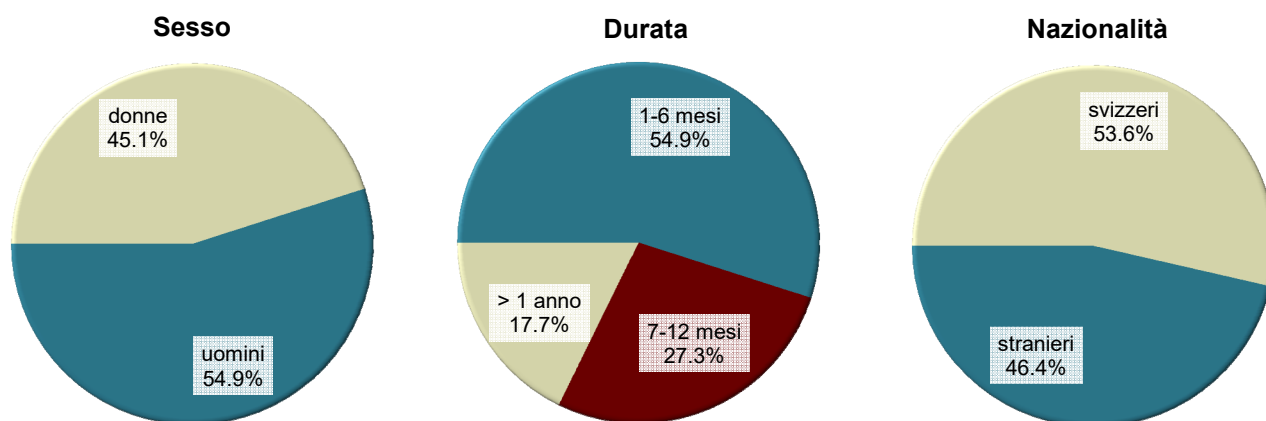
Media annua		Settembre 2020		Ottobre 2020		
2018	2019			Tasso CV ¹⁾	Variazioni in punti percentuali	
Tasso				rispetto al mese precedente	allo stesso mese dell'anno precedente	
2.5	2.3	3.2	Totale	3.2 A	-	1.0
...	...	3.4	destagionalizzato ²⁾	3.3 A	-0.1	...
Secondo le regioni:						
2.2	1.9	2.8	Svizzera tedesca	2.8 A	-	0.9
3.5	3.2	4.2	Svizzera romanda e Ticino	4.2 A	-	1.1
Secondo il sesso:						
2.5	2.2	3.1	donne	3.1 A	-	0.9
2.6	2.4	3.3	uomini	3.3 A	-	1.1
Secondo la nazionalità:						
1.9	1.7	2.4	svizzeri	2.4 A	-	0.8
4.4	4.0	5.4	stranieri	5.5 A	0.1	1.7
Secondo l'età:						
2.5	2.2	3.6	15-24 anni	3.3 A	-0.3	1.0
2.7	2.5	3.4	25-49 anni	3.4 A	-	1.1
2.4	2.2	3.0	50-64 anni	3.0 A	-	0.9

Spiegazioni: cfr. pagg. 26-28.

¹⁾ Coefficiente di variazione: A=0.0-1.0%, B=1.1-2.0%, C=2.1-5.0%, D=5.1-10.0%, E=10.1-16.5%, F=16.6-25.0%, G>25%.

²⁾ Metodo che permette di eliminare la componente stagionale di una serie cronologica. Qui viene impiegata la procedura di destagionalizzazione X-12. La procedura calcola nuovamente la serie con ogni valore supplementare, per cui i valori corretti possono fluttuare da un mese all'altro e sono pertanto indicati in corsivo.

G1: Disoccupati registrati, secondo il sesso, la nazionalità e la durata, ottobre 2020



T2a: Disoccupati registrati secondo i Cantoni

Media annua		Sett. 2020		Ottobre 2020							
2018	2019			Effettivi	Variazioni rispetto				Entrate/Uscite		
		al mese precedente			allo stesso mese dell' anno precedente		entrate	uscite			
numero	quota (in %)				assoluto	relativo (in %)			assoluto	relativo (in %)	
118103	106932	148560	Totale	149118	100.0	558	0.4	47434	46.6	36329	35771
21793	18228	27496	Zurigo	27416	18.4	-80	-0.3	10230	59.5	6291	6352
10764	10205	14618	Berna	14941	10.0	323	2.2	5056	51.1	3409	3086
3983	3767	5416	Lucerna	5317	3.6	-99	-1.8	1847	53.2	1398	1498
152	212	251	Uri	264	0.2	13	5.2	57	27.5	92	77
1215	998	1341	Svitto	1317	0.9	-24	-1.8	385	41.3	349	376
150	156	272	Obvaldo	277	0.2	5	1.8	138	99.3	98	92
242	207	352	Nidvaldo	362	0.2	10	2.8	156	75.7	112	101
379	313	476	Glarona	489	0.3	13	2.7	217	79.8	143	131
1486	1365	1867	Zugo	1914	1.3	47	2.5	640	50.2	402	359
4455	4266	5880	Friburgo	5812	3.9	-68	-1.2	1674	40.5	1590	1649
3349	2827	4581	Soletta	4558	3.1	-23	-0.5	1797	65.1	1254	1277
3362	3079	4053	Basilea-Città	4050	2.7	-3	-0.1	1211	42.7	828	835
3362	2777	3798	Basilea-Campagna	3806	2.6	8	0.2	1245	48.6	915	905
1367	1252	1613	Sciaffusa	1615	1.1	2	0.1	476	41.8	377	382
461	486	661	Appenzello esterno	643	0.4	-18	-2.7	157	32.3	139	154
88	96	86	Appenzello interno	77	0.1	-9	-10.5	-4	-4.9	19	28
5532	5137	7318	San Gallo	7259	4.9	-59	-0.8	2404	49.5	2024	2092
1476	1272	1476	Grigioni	2027	1.4	551	37.3	605	42.5	1139	589
9735	9328	13521	Argovia	13436	9.0	-85	-0.6	4521	50.7	3191	3261
3097	2927	3894	Turgovia	3818	2.6	-76	-2.0	991	35.1	998	1075
4953	4773	5701	Ticino	5720	3.8	19	0.3	1284	28.9	1445	1430
15081	14145	19026	Vaud	18801	12.6	-225	-1.2	5196	38.2	4460	4698
5388	4851	5588	Vallese	5929	4.0	341	6.1	1754	42.0	2046	1702
4233	3268	4561	Neuchâtel	4437	3.0	-124	-2.7	1324	42.5	720	843
10633	9754	12886	Ginevra	12954	8.7	68	0.5	3491	36.9	2502	2439
1366	1242	1828	Giura	1879	1.3	51	2.8	582	44.9	388	340

Spiegazioni: cfr. pagg. 26-28.

T2b: Tasso di disoccupazione secondo i Cantoni

Media annua		Settembre 2020		Ottobre 2020			
2018	2019			Tasso CV ¹⁾	Variazioni in punti percentuali		
Tasso					rispetto al mese precedente	allo stesso mese dell'anno precedente	
2.5	2.3	3.2	Totale	3.2 A	-	1.0	
2.5	2.1	3.2	Zurigo	3.2 A	-	1.2	
1.9	1.8	2.6	Berna	2.6 A	-	0.9	
1.7	1.6	2.3	Lucerna	2.3 A	-	0.8	
0.8	1.1	1.3	Uri	1.3 C	-	0.3	
1.3	1.1	1.5	Svitto	1.5 A	-	0.5	
0.7	0.7	1.3	Obvaldo	1.3 B	-	0.7	
1.0	0.8	1.4	Nidvaldo	1.5 B	0.1	0.7	
1.7	1.4	2.1	Glarona	2.1 B	-	0.9	
2.1	1.9	2.6	Zugo	2.7 B	0.1	0.9	
2.6	2.5	3.4	Friburgo	3.4 A	-	1.0	
2.2	1.9	3.0	Soletta	3.0 A	-	1.2	
3.3	3.0	3.9	Basilea-Città	3.9 A	-	1.2	
2.2	1.9	2.5	Basilea-Campagna	2.5 A	-	0.8	
3.2	2.9	3.7	Sciaffusa	3.7 B	-	1.1	
1.5	1.6	2.1	Appenzello esterno	2.1 B	-	0.5	
1.0	1.1	1.0	Appenzello interno	0.9 C	-0.1	-	
2.0	1.8	2.6	San Gallo	2.6 A	-	0.9	
1.3	1.1	1.3	Grigioni	1.8 A	0.5	0.5	
2.6	2.5	3.6	Argovia	3.6 A	-	1.2	
2.0	1.9	2.5	Turgovia	2.5 A	-	0.7	
2.9	2.8	3.3	Ticino	3.3 A	-	0.7	
3.6	3.4	4.6	Vaud	4.5 A	-0.1	1.2	
3.0	2.7	3.1	Vallese	3.3 A	0.2	1.0	
4.5	3.5	4.9	Neuchâtel	4.8 A	-0.1	1.5	
4.3	3.9	5.2	Ginevra	5.2 A	-	1.4	
3.8	3.4	5.0	Giura	5.2 B	0.2	1.6	

Spiegazioni: cfr. pagg. 26-28.

¹⁾ Coefficiente di variazione: A=0.0-1.0%, B=1.1-2.0%, C=2.1-5.0%, D=5.1-10.0%, E=10.1-16.5%, F=16.6-25.0%, G>25%.

Se non si tiene conto del peso dell'aiuto cantonale ai disoccupati e dell'assistenza sociale, il tasso di disoccupazione nei seguenti Cantoni sarebbe più basso (pp = punti percentuali):

VD (-0.4 pp), FR (-0.1 pp), NE (-0.1 pp), GE (-0.1 pp).

T2c: Persone in cerca d'impiego registrate secondo i Cantoni

Media annua		Sett. 2020		Ottobre 2020					
2018	2019			Effettivi	Effettivi		Variazioni rispetto		
		al mese precedente			allo stesso mese dell'anno precedente				
numero	quota (in %)	assoluto			relativo (in %)	assoluto	relativo (in %)		
191009	181798	238145	Totale	241460	100.0	3315	1.4	64965	36.8
33044	30734	42636	Zurigo	43036	17.8	400	0.9	13538	45.9
17498	16719	22799	Berna	23226	9.6	427	1.9	6852	41.8
6880	6658	9036	Lucerna	9167	3.8	131	1.4	2710	42.0
302	380	511	Uri	535	0.2	24	4.7	162	43.4
2192	2016	2541	Svitto	2562	1.1	21	0.8	634	32.9
290	298	455	Obvaldo	459	0.2	4	0.9	164	55.6
451	400	623	Nidvaldo	630	0.3	7	1.1	226	55.9
676	603	850	Glarona	856	0.4	6	0.7	288	50.7
2499	2307	2892	Zugo	3023	1.3	131	4.5	774	34.4
7787	7488	9814	Friburgo	9860	4.1	46	0.5	2567	35.2
6180	5718	7840	Soletta	7947	3.3	107	1.4	2336	41.6
5186	4857	6219	Basilea-Città	6264	2.6	45	0.7	1724	38.0
5596	5205	6571	Basilea-Campagna	6718	2.8	147	2.2	1862	38.3
2458	2471	2948	Sciaffusa	2993	1.2	45	1.5	511	20.6
804	829	1045	Appenzello esterno	1024	0.4	-21	-2.0	204	24.9
127	142	146	Appenzello interno	141	0.1	-5	-3.4	-	-
9841	9719	13427	San Gallo	13605	5.6	178	1.3	3921	40.5
2640	2279	2686	Grigioni	3221	1.3	535	19.9	898	38.7
15310	15227	20972	Argovia	21113	8.7	141	0.7	6243	42.0
5684	5513	7205	Turgovia	7264	3.0	59	0.8	1808	33.1
8901	9011	10303	Ticino	10509	4.4	206	2.0	1579	17.7
24447	23518	29520	Vaud	29488	12.2	-32	-0.1	6392	27.7
8957	8171	9184	Vallese	9550	4.0	366	4.0	2297	31.7
6048	5128	6883	Neuchâtel	6868	2.8	-15	-0.2	2000	41.1
15150	14558	18521	Ginevra	18806	7.8	285	1.5	4525	31.7
2062	1850	2518	Giura	2595	1.1	77	3.1	750	40.7

Spiegazioni: cfr. pagg. 26-28.

Ottobre 2020												
Situazione dell'impiego delle persone in cerca d'impiego non disoccupate 1)												
Cantoni	Programmi di occupazione temporanea	Variazioni rispetto al mese precedente		Riqualificazione/perfezionamento 2)	Variazioni rispetto al mese precedente		Guadagno intermedio	Variazioni rispetto al mese precedente		Altre persone in cerca d'impiego non disoccupate	Variazioni rispetto al mese precedente	
		assoluto	relativo (in %)		assoluto	relativo (in %)		assoluto	relativo (in %)		assoluto	relativo (in %)
CH	8986	616	7.4	1161	-14	-1.2	47317	885	1.9	34878	1270	3.8
ZH	1076	92	9.3	-	-	-	6738	187	2.9	7806	201	2.6
BE	522	54	11.5	-	-	-	3949	90	2.3	3814	-40	-1.0
LU	532	51	10.6	1	-15	-93.8	1823	84	4.8	1494	110	7.9
UR	37	-3	-7.5	-	-	-	121	7	6.1	113	7	6.6
SZ	290	17	6.2	-	-	-	422	14	3.4	533	14	2.7
OW	31	1	3.3	-	-	-	66	-5	-7.0	85	3	3.7
NW	43	-1	-2.3	-	-	-	98	-2	-2.0	127	-	-
GL	30	-3	-9.1	4	-12	-75.0	196	19	10.7	137	-11	-7.4
ZG	132	13	10.9	-	-	-	447	26	6.2	530	45	9.3
FR	619	75	13.8	-	-	-	2343	30	1.3	1086	9	0.8
SO	245	19	8.4	10	-4	-28.6	1858	22	1.2	1276	93	7.9
BS	171	15	9.6	1	-	-	1164	31	2.7	878	2	0.2
BL	137	24	21.2	119	15	14.4	1350	23	1.7	1306	77	6.3
SH	118	11	10.3	13	-	-	633	14	2.3	614	18	3.0
AR	23	-7	-23.3	2	-2	-50.0	186	-3	-1.6	170	9	5.6
AI	8	3	60.0	1	-2	-66.7	29	-	-	26	3	13.0
SG	467	-16	-3.3	482	16	3.4	2687	127	5.0	2710	110	4.2
GR	212	25	13.4	-	-	-	627	-89	-12.4	355	48	15.6
AG	370	13	3.6	-	-	-	4189	94	2.3	3118	119	4.0
TG	410	36	9.6	-	-	-	1598	36	2.3	1438	63	4.6
TI	553	-33	-5.6	1	1	-	2884	-1	-0.0	1351	220	19.5
VD	1490	81	5.7	361	9	2.6	6411	128	2.0	2425	-25	-1.0
VS	546	58	11.9	119	-14	-10.5	2296	-88	-3.7	660	69	11.7
NE	220	23	11.7	-	-	-	1320	53	4.2	891	33	3.8
GE	652	59	9.9	47	-6	-11.3	3426	62	1.8	1727	102	6.3
JU	52	9	20.9	-	-	-	456	26	6.0	208	-9	-4.1

Spiegazioni: cfr. pagg. 26-28.

¹⁾ Persone in cerca d'impiego registrate meno disoccupati registrati = persone in cerca d'impiego non disoccupate.

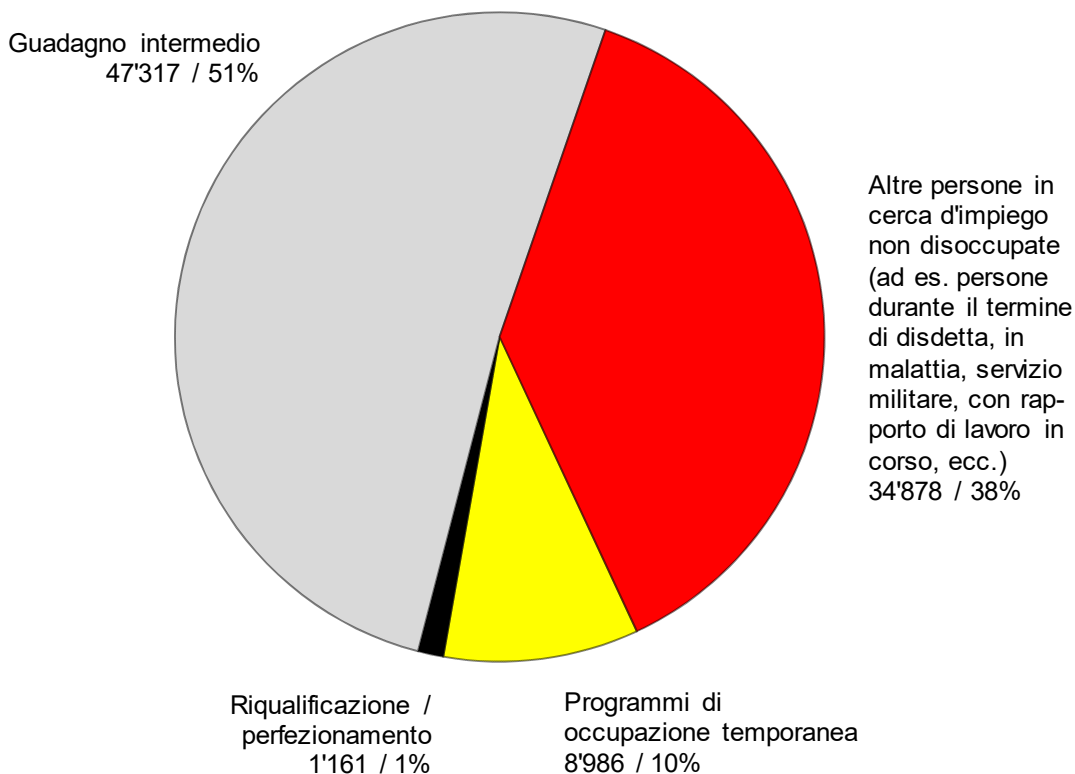
²⁾ Sono incluse le persone non idonee al collocamento per la durata dei corsi di riqualificazione o di perfezionamento, secondo l'articolo 60 capoverso 4 della legge sull'assicurazione contro la disoccupazione.

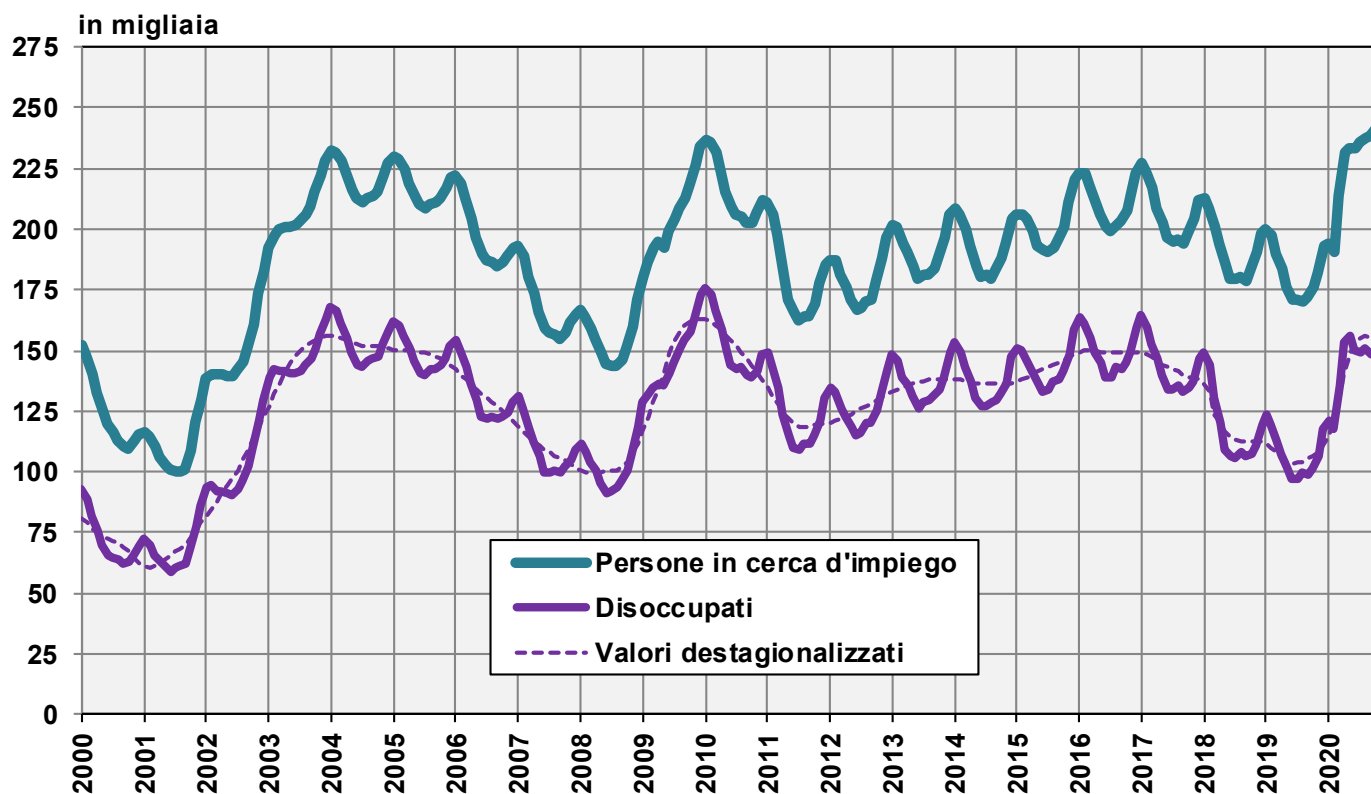
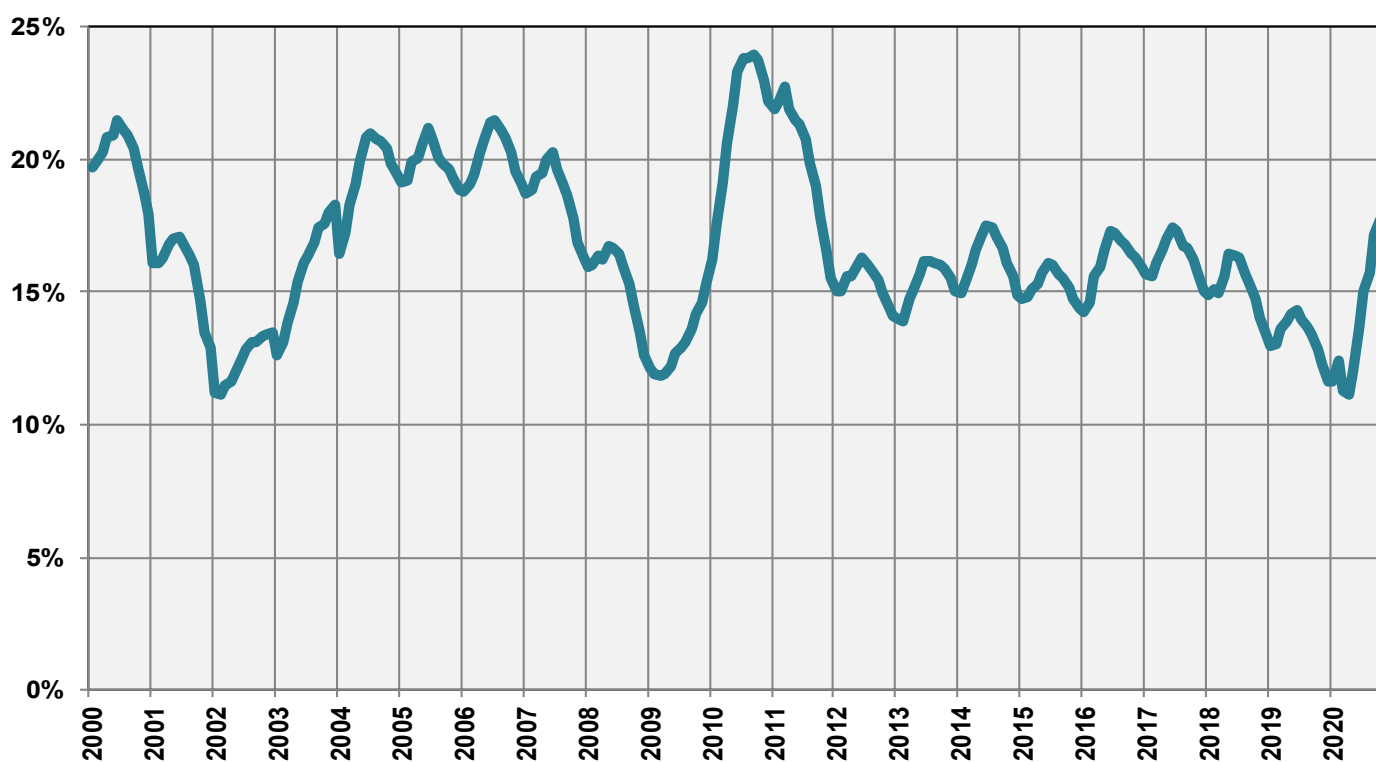
Persone in cerca d'impiego registrate non disoccupate

Le **persone in cerca d'impiego non disoccupate** sono le persone registrate presso un ufficio regionale di collocamento che - a differenza dei disoccupati - non sono immediatamente disponibili per il collocamento o hanno un lavoro.

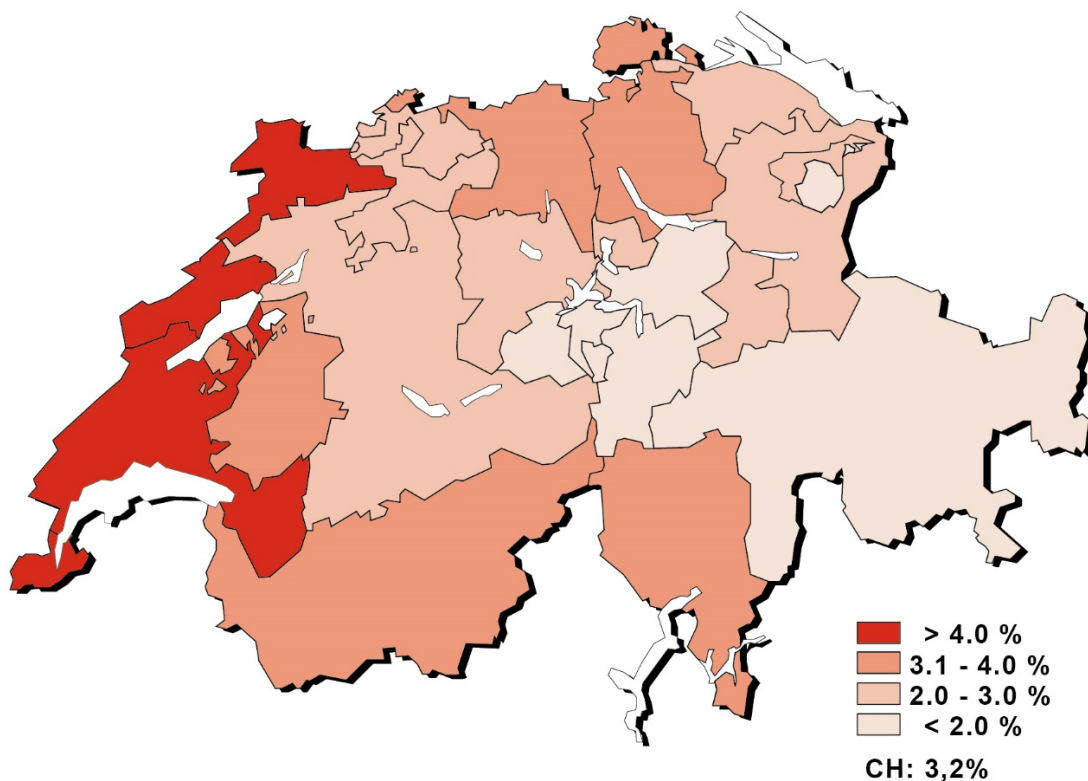
- Le persone in cerca d'impiego registrate non disoccupate corrispondono alla differenza fra il totale delle persone in cerca d'impiego registrate e i disoccupati.
- Le persone in cerca d'impiego registrate non disoccupate sono ripartite fra le categorie seguenti: persone che partecipano ad un programma per l'occupazione temporanea, persone in fase di riqualificazione o di perfezionamento, persone che hanno un guadagno intermedio e altre persone in cerca d'impiego.

G2: Quota delle persone in cerca d'impiego registrate non disoccupate (totale: 92'342) ottobre 2020

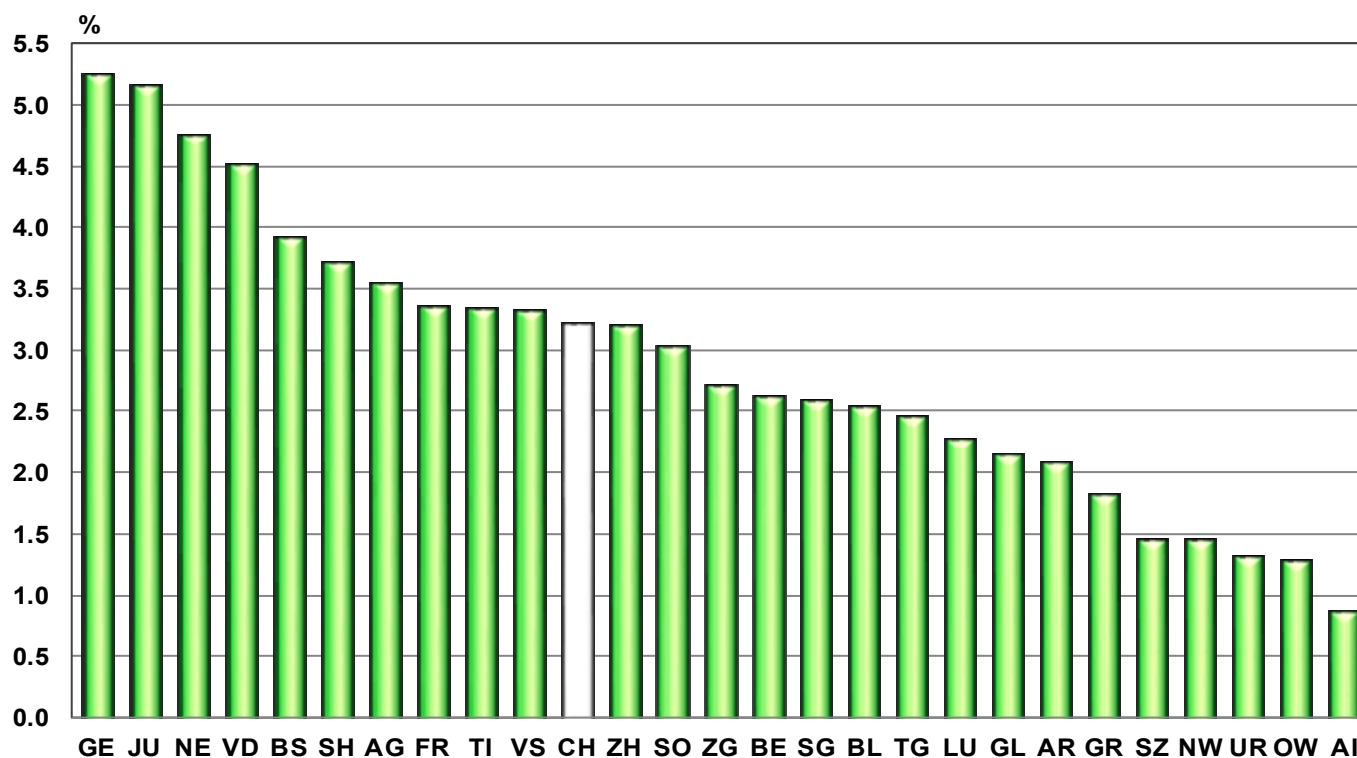


G3: Persone in cerca d'impiego e disoccupati registrati**G4: Quota dei disoccupati di lunga durata sul totale dei disoccupati**

G5: Tasso di disoccupazione per Cantone, ottobre 2020



G6: Tasso di disoccupazione per Cantone, ottobre 2020



T3: Disoccupati registrati secondo i rami economici ¹⁾

Media annua		Sett. 2020		Ottobre 2020					
2018	2019			Effettivi		Variazioni rispetto			
					al mese precedente		allo stesso mese dell'anno precedente		
			numero	tasso ²⁾ CV ³⁾	assoluto	relativo (in %)	assoluto	relativo (in %)	
118103	106932	148560	Totale	149118		558	0.4	47434	46.6
1067	932	1086	A Settore 1 (Agricoltura, selvicoltura e pesca)	1189	1.1 A	103	9.5	338	39.7
28130	26409	34557	B-F Settore 2 (Industria)	34842	4.0 A	285	0.8	12011	52.6
83780	75115	107282	G-T Settore 3 (Servizi)	107579	3.4 A	297	0.3	33938	46.1
1067	932	1086	A 01-03 Agricoltura, selvicoltura e pesca	1189	1.1 A	103	9.5	338	39.7
71	63	73	B 05-09 Attività estrattive	85	2.1 C	12	16.4	33	63.5
2572	2495	3406	C 10-12 Industrie alimentari, delle bevande, del tabacco	3423	4.7 B	17	0.5	1071	45.5
304	310	482	C 13-14 Tessili e abbigliamento	477	4.8 C	-5	-1.0	177	59.0
55	51	70	C 15 Industria del cuoio e scarpe	67	4.7 D	-3	-4.3	16	31.4
746	640	855	C 16 articoli in legno, sughero, paglia e intreccio	815	2.2 B	-40	-4.7	277	51.5
861	753	1020	C 17-18 Industria della carta, stampa	1025	4.1 B	5	0.5	336	48.8
1341	1294	1710	C 19-21 Prodotti chimici, raffinazione del petrolio	1718	3.2 B	8	0.5	414	31.7
763	687	1058	C 22 Articoli in gomma e materie plastiche	1091	5.9 C	33	3.1	422	63.1
544	521	615	C 23 Prodotti in vetro, in ceramica e in cemento	608	4.0 C	-7	-1.1	179	41.7
2413	2336	3658	C 24-25 Metallurgia e prodotti in metallo	3665	4.5 A	7	0.2	1346	58.0
3009	2895	4865	C 26-27 Elettrotecnica, elettronica, orologi e ottica	4878	4.6 A	13	0.3	1922	65.0
1120	1153	2219	- C 2652 - Orologi	2196	7.5 B	-23	-1.0	959	77.5
1341	1244	2355	C 28 Produzione di macchinari e apparecchiature	2355	3.4 B	-	-	1072	83.6
359	346	488	C 29-30 Fabbricazione di veicoli	503	3.9 C	15	3.1	179	55.2
1229	1149	1573	C 31-33 Mobili; Riparazione di macchine	1618	3.8 B	45	2.9	479	42.1
303	269	344	D 35 Fornitura di energia	328	1.3 B	-16	-4.7	87	36.1
384	358	475	E 36-39 Riciclaggio; Raccolta, tratta. e fornit. di acqua	462	3.0 C	-13	-2.7	119	34.7
11835	10998	11510	F 41-43 Costruzioni 4)	11724	4.1 A	214	1.9	3882	49.5
17576	15343	21766	G 45-47 Commercio; riparazione di auto, settore auto	21309	4.0 A	-457	-2.1	6550	44.4
2019	1755	2829	G 45 Commercio, riparazione di auto	2649	3.4 A	-180	-6.4	948	55.7
6756	5949	8082	G 46 Commercio all'ingrosso	8082	4.1 A	-	-	2387	41.9
8801	7639	10855	G 47 Commercio al dettaglio	10578	4.1 A	-277	-2.6	3215	43.7
4942	4541	6676	H 49-53 Traffico e trasporti	6728	3.7 A	52	0.8	2461	57.7
10331	8912	13553	I 55-56 Alloggio e ristorazione	15107	8.1 A	1554	11.5	6073	67.2
3974	3690	5207	J 58-63 Informazione e comunicazione	5163	3.7 A	-44	-0.8	1598	44.8
2067	2007	2902	- J 62 - Informatica	2849	3.7 A	-53	-1.8	868	43.8
6103	5606	7471	K 64-66 Attività finanziarie e assicurative	7443	3.1 A	-28	-0.4	1970	36.0
3418	3115	4236	- K 64 - Banche	4269	3.3 A	33	0.8	1196	38.9
927	807	966	- K 65 - Assicurazioni	923	1.9 B	-43	-4.5	136	17.3
1188	1079	1533	L 68 Attività immobiliari	1554	3.1 B	21	1.4	524	50.9
8924	8079	11844	M 69-75 Attività professionali, scientifiche e tecniche	11749	3.1 A	-95	-0.8	3935	50.4
551	499	697	- M 72 - Ricerca e sviluppo	702	3.4 C	5	0.7	222	46.3
7544	6639	9205	N 77-82 Attività amministrative e di servizi di supporto 4)	9303	...	98	1.1	3058	49.0
2935	2602	3611	O 84 Amministrazione pubblica, assicurazione sociale	3547	1.6 A	-64	-1.8	882	33.1
3828	3363	5041	P 85 Istruzione	4768	1.8 A	-273	-5.4	1326	38.5
10574	9719	13754	Q 86-88 Sanità e assistenza sociale	13329	2.3 A	-425	-3.1	3466	35.1
1712	1657	2388	R 90-93 Attività artistiche, di intrattenimento e divertimento	2403	3.8 B	15	0.6	821	51.9
3067	2827	3937	S 94-96 Altre attività di servizi	3913	2.9 A	-24	-0.6	991	33.9
1082	1057	1296	T 97-98 famiglie private con personale domestico	1263	...	-33	-2.5	283	28.9
5126	4477	5635	Non specificato, altri	5508	...	-127	-2.3	1147	26.3

Spiegazioni: cfr. pagg. 26-28.

¹⁾ Classificazione dei rami economici secondo NOGA 2008.²⁾ Dei 4'636'100 di persone attive secondo il pooling 2015-2017 circa 500'813 non appartengono a nessun ramo economico. Tra queste vi sono 238'264 persone non occupate. Pertanto i tassi di disoccupazione secondo i rami economici sono stati lievemente sovrastimati e non sono direttamente paragonabili agli altri tassi di disoccupazione della statistica del mercato del lavoro della SECO.³⁾ Coefficiente di variazione: A=0.0-1.0%, B=1.1-2.0%, C=2.1-5.0%, D=5.1-10.0%, E=10.1-16.5%, F=16.6-25.0%, G>25%.⁴⁾ Non è possibile calcolare il tasso di disoccupazione delle attività economiche NOGA N da 77 a 82, perché il gruppo NOGA 78 «Attività di collocamento privato» comprende anche disoccupati appartenenti ad altre attività economiche.

T4a: Disoccupati registrati secondo i grandi gruppi professionali ¹⁾

Media annua		Sett. 2020		Ottobre 2020						
2018	2019			Effettivi		Variazioni rispetto				
				numero	tasso ²⁾ CV ³⁾	al mese precedente		allo stesso mese dell'anno precedente		
						assoluto	relativo (in %)	assoluto	relativo (in %)	
118103	106932	148560	Totale	149118	3.2	A	558	0.4	47434	46.6
6978	6785	9575	1 Dirigenti	9681	2.6	A	106	1.1	2975	44.4
16025	14552	20765	2 Professioni intellettuali e scientifiche	20495	2.1	A	-270	-1.3	6164	43.0
13398	12298	17714	3 Professioni tecniche intermedie	17518	2.5	A	-196	-1.1	5284	43.2
18075	16226	23540	4 Impiegati di ufficio	23223	4.1	A	-317	-1.3	7034	43.4
21464	18771	28490	5 Professioni nelle attività commerciali e nei servizi	28868	5.0	A	378	1.3	10371	56.1
799	690	793	6 Personale specializzato addetto all'agricoltura alle foreste e alla pesca	829	0.9	A	36	4.5	238	40.3
13456	12187	16523	7 Artigiani e operai specializzati	16446	3.6	A	-77	-0.5	6289	61.9
4926	4714	5953	8 Conduttori di impianti e macchinari e addetti al montaggio	6042	3.5	A	89	1.5	1976	48.6
21297	19332	23365	9 Professioni non qualificate	24456	9.5	A	1091	4.7	6772	38.3
37	33	47	0 Forze armate	41	0.9	C	-6	-12.8	-1	-2.4
1648	1344	1795	Non specificato	1519	-276	-15.4	332	28.0

Spiegazioni: cfr. pagg. 26-28.

¹⁾ Classificazione dei gruppi professionali secondo la nomenclatura svizzera delle professioni (CH-ISCO-19) o in base alla International Standard Classification of Occupations, ISCO.²⁾ Dei 4'636'100 di persone attive secondo il pooling 2015-2017 435'348 non hanno fornito indicazioni sulla professione svolta. Tra queste vi sono 238'264 persone non occupate. Pertanto i tassi di disoccupazione secondo le professioni sono stati lievemente sovrastimati e non sono direttamente paragonabili agli altri tassi di disoccupazione della statistica del mercato del lavoro della SECO.³⁾ Coefficiente di variazione: A=0.0-1.0%, B=1.1-2.0%, C=2.1-5.0%, D=5.1-10.0%, E=10.1-16.5%, F=16.6-25.0%, G>25%.**T4b: Disoccupati registrati secondo il grado di formazione**

Media annua		Sett. 2020		Ottobre 2020						
2018	2019			Effettivi		Variazioni rispetto				
				numero	tasso CV ⁴⁾	al mese precedente		allo stesso mese dell'anno precedente		
						assoluto	relativo (in %)	assoluto	relativo (in %)	
118103	106932	148560	Totale	149118	3.2	A	558	0.4	47434	46.6
29161	26896	34290	01 Grado secondario I ¹⁾	35366	4.9	A	1076	3.1	10904	44.6
54231	48096	68687	02 Grado secondario II ²⁾	68171	3.2	A	-516	-0.8	22133	48.1
28654	26860	38579	03 Grado terziario ³⁾	38476	2.2	A	-103	-0.3	12011	45.4
6058	5080	7004	Non specificato	7105	101	1.4	2386	50.6

Spiegazioni: cfr. pagg. 26-28.

¹⁾ Scuola obbligatoria non conclusa/conclusa, formazioni transitorie (ad es. 10° anno scolastico).²⁾ Avviamento professionale, tirocinio, maturità professionale o liceale, scuola specializzata o formazione simile.³⁾ Attestato professionale o diploma federale, scuola tecnica o scuola professionale, scuola specializzata superiore, università, scuola universitaria professionale, alta scuola pedagogica, PF.⁴⁾ Coefficiente di variazione: A=0.0-1.0%, B=1.1-2.0%, C=2.1-5.0%, D=5.1-10.0%, E=10.1-16.5%, F=16.6-25.0%, G>25%.

T5: Disoccupati registrati secondo le classe d'età

Media annua		Sett. 2020		Ottobre 2020								
2018	2019			Effettivi	Effettivi		Variazioni rispetto				Entrate/Uscite	
		numero			tasso CV ¹⁾	al mese precedente		allo stesso mese dell'anno precedente		entrate	uscite	
						assoluto	relativo (in %)	assoluto	relativo (in %)			
118103	106932	148560	Totale	149118	3.2	A	558	0.4	47434	46.6	36329	35771
3242	2845	4669	15-19 anni	3908	2.2	A	-761	-16.3	974	33.2	1250	1799
9985	8926	14401	20-24 anni	13654	3.9	A	-747	-5.2	4596	50.7	3952	4620
14984	13469	19247	25-29 anni	19247	3.9	A	-	-	6565	51.8	5311	5245
16103	14599	20395	30-34 anni	20623	3.9	A	228	1.1	6823	49.4	5238	5045
14696	13524	18424	35-39 anni	18820	3.6	A	396	2.1	6031	47.2	4531	4202
13150	11811	16126	40-44 anni	16332	3.1	A	206	1.3	5148	46.0	3965	3749
12893	11604	15331	45-49 anni	15545	2.7	A	214	1.4	4793	44.6	3545	3349
13191	11608	15037	50-54 anni	15449	2.6	A	412	2.7	4777	44.8	3735	3329
11169	10460	14075	55-59 anni	14373	3.0	A	298	2.1	4493	45.5	3124	2853
8597	8002	10764	60-64 anni	11069	3.8	A	305	2.8	3212	40.9	1670	1485
94	83	91	65 anni e più²⁾	98	7	7.7	22	28.9	8	95
			Uomini									
65389	60045	81331	Totale	81935	3.3	A	604	0.7	26920	48.9	20319	19715
1870	1676	2708	15-19 anni	2256	2.3	A	-452	-16.7	566	33.5	748	1082
5472	5004	7987	20-24 anni	7646	4.3	A	-341	-4.3	2767	56.7	2258	2563
7683	6959	9932	25-29 anni	9970	3.9	A	38	0.4	3747	60.2	2856	2789
8297	7561	10263	30-34 anni	10423	3.7	A	160	1.6	3594	52.6	2791	2633
7945	7328	9673	35-39 anni	9947	3.5	A	274	2.8	3349	50.8	2543	2316
7275	6666	8789	40-44 anni	8909	3.2	A	120	1.4	2856	47.2	2172	2041
7318	6665	8527	45-49 anni	8706	2.8	A	179	2.1	2757	46.3	2022	1860
7500	6760	8396	50-54 anni	8699	2.8	A	303	3.6	2706	45.2	2123	1808
6557	6257	8129	55-59 anni	8285	3.2	A	156	1.9	2543	44.3	1792	1642
5378	5086	6836	60-64 anni	6996	4.2	A	160	2.3	2013	40.4	1007	887
93	83	91	65 anni e più²⁾	98	7	7.7	22	28.9	7	94
			Donne³⁾									
52714	46887	67229	Totale	67183	3.1	A	-46	-0.1	20514	44.0	16010	16056
1372	1169	1961	15-19 anni	1652	2.0	A	-309	-15.8	408	32.8	502	717
4513	3922	6414	20-24 anni	6008	3.5	A	-406	-6.3	1829	43.8	1694	2057
7301	6510	9315	25-29 anni	9277	3.9	A	-38	-0.4	2818	43.6	2455	2456
7806	7038	10132	30-34 anni	10200	4.1	A	68	0.7	3229	46.3	2447	2412
6751	6196	8751	35-39 anni	8873	3.7	A	122	1.4	2682	43.3	1988	1886
5875	5144	7337	40-44 anni	7423	3.1	A	86	1.2	2292	44.7	1793	1708
5575	4939	6804	45-49 anni	6839	2.5	A	35	0.5	2036	42.4	1523	1489
5692	4849	6641	50-54 anni	6750	2.5	A	109	1.6	2071	44.3	1612	1521
4612	4204	5946	55-59 anni	6088	2.8	A	142	2.4	1950	47.1	1332	1211
3218	2916	3928	60-64 anni	4073	3.3	A	145	3.7	1199	41.7	663	598

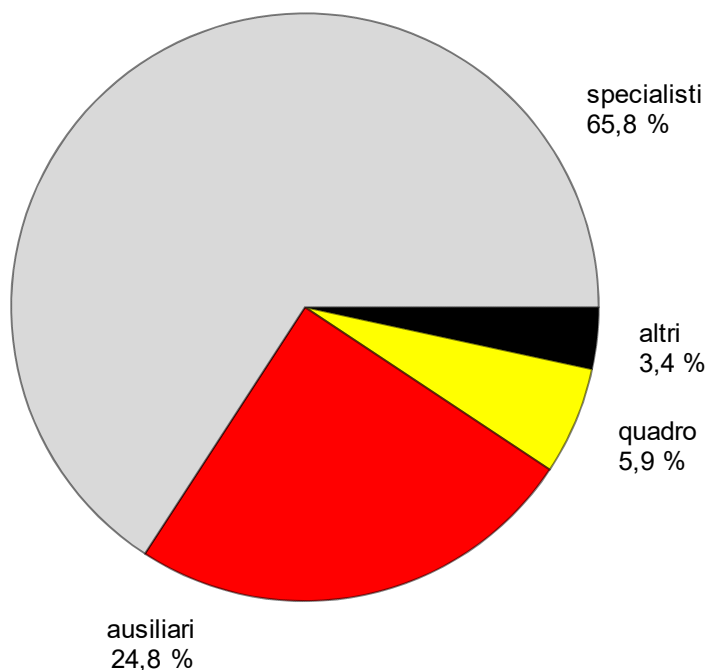
Spiegazioni: cfr. pagg. 26-28.

¹⁾ Coefficiente di variazione: A=0.0-1.0%, B=1.1-2.0%, C=2.1-5.0%, D=5.1-10.0%, E=10.1-16.5%, F=16.6-25.0%, G>25%.²⁾ Tasso di disoccupazione non presentando per motivi statistici.³⁾ 64 anni e più: 75 disoccupati nel ottobre 2020.

T6: Disoccupati registrati secondo l'ultima funzione esercitata

Media annua		Sett. 2020		Ottobre 2020							
2018	2019			Effettivi	Variazioni rispetto				Entrate/Uscite		
		numero			quota (in %)	al mese precedente		allo stesso mese dell'anno precedente		entrate	uscite
				assoluto		relativo (in %)	assoluto	relativo (in %)			
118103	106932	148560		Totale	149118	100.0	558	0.4	47434	46.6	36329
378	334	326	indipendente	345	0.2	19	5.8	31	9.9	104	84
7293	6962	8827	quadro	8858	5.9	31	0.4	1969	28.6	1469	1465
75265	68490	98540	specialista	98166	65.8	-374	-0.4	32614	49.8	22954	23382
31033	27549	35616	ausiliario	37051	24.8	1435	4.0	11693	46.1	10433	8970
2194	1932	2838	apprendista	2531	1.7	-307	-10.8	602	31.2	675	955
708	648	929	praticante	885	0.6	-44	-4.7	221	33.3	233	265
1188	986	1455	allievo, studente	1247	0.8	-208	-14.3	300	31.7	451	644
44	31	29	lavoratore a domicilio	35	0.0	6	20.7	4	12.9	10	6
-	-	-	non specificato	-	-	-	-	-	-	-	-

Spiegazioni: cfr. pagg. 26-28.

G7: Disoccupati registrati secondo l'ultima funzione esercitata ottobre 2020

T7: Disoccupati di lunga durata

Media annua		Sett. 2020		Ottobre 2020						
2018	2019			Effettivi	Effettivi		Variazioni rispetto			
		al mese precedente			allo stesso mese dell'anno precedente					
numero	quota (in %)	assoluto			relativo (in %)	assoluto	relativo (in %)			
17943	14201	25501	Totale	26458	100.0	957	3.8	13430	103.1	17.7
			Secondo le regioni:							
10200	8004	14696	Svizzera tedesca	15397	58.2	701	4.8	8087	110.6	16.5
7743	6196	10805	Svizzera romanda e Ticino	11061	41.8	256	2.4	5343	93.4	19.9
			Secondo il sesso:							
7967	6320	11528	donne	11873	44.9	345	3.0	6033	103.3	17.7
9976	7881	13973	uomini	14585	55.1	612	4.4	7397	102.9	17.8
			Secondo la nazionalità:							
10235	8251	14007	svizzeri	14450	54.6	443	3.2	6792	88.7	18.1
7708	5950	11494	stranieri	12008	45.4	514	4.5	6638	123.6	17.4
			Secondo l'età:							
214	160	709	15-24 anni	720	2.7	11	1.6	559	347.2	4.1
9095	6870	13623	25-49 anni	14265	53.9	642	4.7	8112	131.8	15.8
8571	7118	11121	50-64 anni	11411	43.1	290	2.6	4742	71.1	27.9
			Secondo i grandi gruppi professionali: ¹⁾							
1308	1205	2192	1 Dirigenti	2260	8.5	68	3.1	1096	94.2	23.3
2686	2212	3833	2 Professioni intellettuali e scientifiche	3928	14.8	95	2.5	1892	92.9	19.2
2102	1783	3091	3 Professioni tecniche intermedie	3142	11.9	51	1.6	1440	84.6	17.9
2931	2371	4148	4 Impiegati di ufficio	4275	16.2	127	3.1	2073	94.1	18.4
2941	2207	4092	5 Professioni nelle attività commerciali e nei servizi	4277	16.2	185	4.5	2286	114.8	14.8
77	53	90	6 Personale specializzato addetto all'agricoltura, alle foreste e alla pesca	92	0.3	2	2.2	45	95.7	11.1
1625	1095	2189	7 Artigiani e operai specializzati	2365	8.9	176	8.0	1418	149.7	14.4
785	605	1116	8 Conduttori di impianti e macchinari e addetti al montaggio	1151	4.4	35	3.1	638	124.4	19.0
3430	2625	4672	9 Professioni non qualificate	4885	18.5	213	4.6	2496	104.5	20.0
3	2	4	0 Forze armate	5	0.0	1	25.0	2	66.7	12.2
56	43	74	Non specificato	78	0.3	4	5.4	44	129.4	5.1

Spiegazioni: cfr. pagg. 26-28.

¹⁾ Classificazione dei gruppi professionali secondo la nomenclatura svizzera delle professioni (CH-ISCO-19) o in base alla International Standard Classification of Occupations, ISCO.

T8: Disoccupati giovani (15-24 anni)

Media annua		Sett. 2020		Ottobre 2020								
2018	2019			Effettivi	Variazioni rispetto				Tasso CV ¹⁾	Variazioni in punti percentuali		
		al mese precedente			allo stesso mese dell'anno precedente					rispetto al mese prec.	allo stesso mese dell' prec.	
		numero		assoluto	relativo (in %)	assoluto	relativo (in %)					
13227	11771	19070	Totale	17562	-1508	-7.9	5570	46.4	3.3	A	-0.3	1.0
			Secondo le regioni:									
8507	7594	12577	Svizzera tedesca	11570	-1007	-8.0	3944	51.7	3.0	A	-0.2	1.0
4720	4177	6493	Svizzera romanda e Ticino	5992	-501	-7.7	1626	37.2	4.5	A	-0.3	1.2
			Secondo il sesso:									
5885	5091	8375	donne	7660	-715	-8.5	2237	41.3	3.0	A	-0.3	0.8
7343	6680	10695	uomini	9902	-793	-7.4	3333	50.7	3.6	A	-0.3	1.2
			Secondo la nazionalità:									
8702	7621	12756	svizzeri	11633	-1123	-8.8	3855	49.6	2.8	A	-0.2	0.9
4525	4150	6314	stranieri	5929	-385	-6.1	1715	40.7	5.7	A	-0.3	1.7
			Secondo l'età:									
3242	2845	4669	15-19 anni	3908	-761	-16.3	974	33.2	2.2	A	-0.4	0.6
9985	8926	14401	20-24 anni	13654	-747	-5.2	4596	50.7	3.9	A	-0.3	1.3
			Secondo la durata:									
11196	10198	15341	1-6 mesi	13999	-1342	-8.7	3174	29.3
1817	1414	3020	7-12 mesi	2843	-177	-5.9	1837	182.6
214	160	709	> 1 anno	720	11	1.6	559	347.2
			Secondo determinate funzioni:									
7465	6703	11913	specialista	10979	-934	-7.8	3889	54.9
2656	2412	3200	ausiliario	3175	-25	-0.8	847	36.4
1831	1604	2389	apprendista	2097	-292	-12.2	516	32.6
337	281	420	praticante	376	-44	-10.5	95	33.8
907	744	1110	allievo, studente	902	-208	-18.7	214	31.1

Spiegazioni: cfr. pagg. 26-28.

¹⁾ Coefficiente di variazione: A=0.0-1.0%, B=1.1-2.0%, C=2.1-5.0%, D=5.1-10.0%, E=10.1-16.5%, F=16.6-25.0%, G>25%.

T9: Posti vacanti annunciati

Media annua		Sett. 2020		Ottobre 2020							
2018	2019			Effettivi	Variazioni rispetto				Entrate/Uscite		
		al mese precedente			allo stesso mese dell'anno precedente		entrate 1)	uscite			
numero	quota (in %)				assoluto	relativo (in %)			assoluto	relativo (in %)	
23039	35830	34725	Totale ²⁾	30671	100.0	-4054	-11.7	-4256	-12.2	23662	27716
...	...	30854	destagionalizzato ³⁾	31136	...	282	0.9
19177	29608	29554	Sec. la durata dell'impiego:	26291	85.7	-3263	-11.0	-2315	-8.1	19912	23151
3862	6222	5171	tempo pieno	4380	14.3	-791	-15.3	-1941	-30.7	3750	4565
			tempo parziale								
			Secondo i cantoni:								
4340	5865	5817	Zurigo	4493	14.6	-1324	-22.8	-1074	-19.3	3857	5181
1930	3553	2780	Berna	2534	8.3	-246	-8.8	-379	-13.0	2340	2586
640	1313	1974	Lucerna	1463	4.8	-511	-25.9	145	11.0	1156	1667
99	171	146	Uri	176	0.6	30	20.5	75	74.3	82	52
263	352	402	Svitto	387	1.3	-15	-3.7	64	19.8	227	242
-	-	-	Obvaldo ⁴⁾	-	-	-	-	-	-	-	-
364	669	313	Nidvaldo	280	0.9	-33	-10.5	-433	-60.7	140	173
102	175	188	Glarona	161	0.5	-27	-14.4	8	5.2	58	85
373	453	464	Zugo	310	1.0	-154	-33.2	-68	-18.0	249	403
492	659	694	Friburgo	711	2.3	17	2.4	158	28.6	754	737
496	803	953	Soletta	1297	4.2	344	36.1	592	84.0	1425	1081
611	1143	1213	Basilea-Città	1019	3.3	-194	-16.0	-183	-15.2	626	820
532	1030	1045	Basilea-Campagna	1114	3.6	69	6.6	55	5.2	823	754
208	451	286	Sciaffusa	371	1.2	85	29.7	-258	-41.0	288	203
66	121	120	Appenzello esterno	106	0.3	-14	-11.7	13	14.0	52	66
23	52	28	Appenzello interno	22	0.1	-6	-21.4	-3	-12.0	20	26
1526	2518	2507	San Gallo	2270	7.4	-237	-9.5	-109	-4.6	1521	1758
1232	2961	2523	Grigioni	2436	7.9	-87	-3.4	-1110	-31.3	922	1009
1921	2803	3224	Argovia	2718	8.9	-506	-15.7	19	0.7	1671	2177
673	1318	1136	Turgovia	1374	4.5	238	21.0	-220	-13.8	1345	1107
780	1027	1078	Ticino	1153	3.8	75	7.0	-91	-7.3	931	856
3354	4248	3813	Vaud	2899	9.5	-914	-24.0	-800	-21.6	1884	2798
1069	1671	2147	Vallese	1710	5.6	-437	-20.4	266	18.4	1276	1713
825	1167	781	Neuchâtel	784	2.6	3	0.4	-433	-35.6	631	628
780	932	856	Ginevra	705	2.3	-151	-17.6	-359	-33.7	1272	1423
343	376	237	Giura	178	0.6	-59	-24.9	-131	-42.4	112	171

Spiegazioni: cfr. pagg. 26-28.

¹⁾ Tutte le entrate di posti vacanti nel mese in rassegna che possono essere occupati immediatamente o in data ulteriore.

²⁾ Dei 30'671 posti, 17'711 erano soggetti all'obbligo di annuncio.

³⁾ Qui viene impiegata la procedura di destagionalizzazione X-12, che ricalcola la serie con ogni valore supplementare, per cui i valori corretti possono fluttuare da un mese all'altro; questi valori sono indicati in corsivo. Il totale dei posti del mese d'ottobre (valore detrendizzato e destagionalizzato) tiene conto dell'afflusso di 17'711 posti in seguito all'introduzione, il 1° gennaio 2020, dell'obbligo di annuncio per determinate generi di professioni con un tasso di disoccupazione pari almeno all'5%.

⁴⁾ I posti vacanti rilevati in Obvaldo sono aggregati e pubblicati a partire dal luglio 2009 con quelli di Nidvaldo.

T10: Serie cronologica dei disoccupati registrati

	Genn.	Febb.	Marzo	Aprile	Maggio	Giugno	Luglio	Agosto	Sett.	Ott.	Nov.	Dic.	Ø
1998	182492	176548	165683	153897	142360	130779	125994	122225	117544	115513	118576	124309	139660
1999	125883	122026	114073	105912	98598	92399	90122	87487	85096	84263	86328	91041	98602
2000	92631	88702	81548	75642	69788	65962	65140	63708	62329	62953	65721	69724	71987
2001	72295	69766	65625	63032	61097	59176	60166	61079	62170	68298	77633	86027	67197
2002	93714	94472	92371	92025	90930	90705	92948	96362	101889	110197	120627	129809	100504
2003	138944	142023	141808	141624	140609	140485	141699	143672	146688	151259	156598	162835	145687
2004	168163	165979	160849	155061	148816	144103	143125	145923	146341	147911	152409	158416	153091
2005	162032	160451	155681	150671	145370	140661	139902	142359	142728	144066	146762	151764	148537
2006	154204	150099	143249	136360	129486	122837	121725	123074	121876	122765	124133	128580	131532
2007	131057	126395	117915	112829	106200	99781	99779	100757	99681	102039	104820	109012	109189
2008	111877	108457	103777	100880	95166	91477	92163	94039	95980	100471	107652	118762	101725
2009	128430	132402	134713	136709	135128	140253	145364	150831	154409	158138	163950	172740	146089
2010	175765	172999	166032	158570	151074	144473	142330	142879	140040	139365	141668	148636	151986
2011	148784	143325	134905	123448	114684	110378	109200	111687	111344	115178	121109	130662	122892
2012	134317	133154	126392	123158	118860	114868	116294	119823	120347	125536	132067	142309	125594
2013	148158	146001	138993	135851	131290	126498	128516	129956	131072	133443	139073	149437	136524
2014	153260	149259	142846	137087	130310	126632	127054	128434	129965	132397	136552	147369	136764
2015	150946	149921	145108	141131	136349	133256	133754	136983	138226	141269	148143	158629	142810
2016	163644	161417	155324	149540	144778	139127	139310	142858	142675	144531	149228	159372	149317
2017	164466	159809	152280	146327	139778	133603	133926	135578	133169	134800	137317	146654	143142
2018	149161	143930	130413	119781	109392	106579	106052	107893	106586	107315	110474	119661	118103
2019	123962	119473	112341	107298	101370	97222	97578	99552	99098	101684	106330	117277	106932
2020	121018	117822	135624	153413	155998	150289	148870	151111	148560	149118			

Spiegazioni: cfr. pagg. 26-28.

T11: Serie cronologica del tasso di disoccupazione ¹⁾

	Genn.	Febb.	Marzo	Aprile	Maggio	Giugno	Luglio	Agosto	Sett.	Ott.	Nov.	Dic.	Ø
1998	5.0	4.9	4.6	4.2	3.9	3.6	3.5	3.4	3.2	3.2	3.3	3.4	3.9
1999	3.5	3.4	3.1	2.9	2.7	2.6	2.5	2.4	2.3	2.3	2.4	2.5	2.7
2000	2.3	2.2	2.1	1.9	1.8	1.7	1.7	1.6	1.6	1.6	1.7	1.8	1.8
2001	1.8	1.8	1.7	1.6	1.5	1.5	1.5	1.5	1.6	1.7	2.0	2.2	1.7
2002	2.4	2.4	2.3	2.3	2.3	2.3	2.4	2.4	2.6	2.8	3.1	3.3	2.5
2003	3.5	3.6	3.6	3.6	3.6	3.6	3.6	3.6	3.7	3.8	4.0	4.1	3.7
2004	4.3	4.2	4.1	3.9	3.8	3.7	3.6	3.7	3.7	3.7	3.9	4.0	3.9
2005	4.1	4.1	3.9	3.8	3.7	3.6	3.5	3.6	3.6	3.7	3.7	3.8	3.8
2006	3.9	3.8	3.6	3.5	3.3	3.1	3.1	3.1	3.1	3.1	3.1	3.3	3.3
2007	3.3	3.2	3.0	2.9	2.7	2.5	2.5	2.6	2.5	2.6	2.7	2.8	2.8
2008	2.8	2.7	2.6	2.6	2.4	2.3	2.3	2.4	2.4	2.5	2.7	3.0	2.6
2009	3.3	3.4	3.4	3.5	3.4	3.6	3.7	3.8	3.9	4.0	4.2	4.4	3.7
2010	4.1	4.0	3.8	3.7	3.5	3.3	3.3	3.3	3.2	3.2	3.3	3.4	3.5
2011	3.4	3.3	3.1	2.9	2.7	2.6	2.5	2.6	2.6	2.7	2.8	3.0	2.8
2012	3.1	3.1	2.9	2.8	2.7	2.7	2.7	2.8	2.8	2.9	3.1	3.3	2.9
2013	3.4	3.4	3.2	3.1	3.0	2.9	3.0	3.0	3.0	3.1	3.2	3.5	3.2
2014	3.4	3.3	3.2	3.1	2.9	2.8	2.8	2.9	2.9	2.9	3.0	3.3	3.0
2015	3.4	3.3	3.2	3.1	3.0	3.0	3.0	3.0	3.1	3.1	3.3	3.5	3.2
2016	3.6	3.6	3.5	3.3	3.2	3.1	3.1	3.2	3.2	3.2	3.3	3.5	3.3
2017	3.5	3.4	3.3	3.2	3.0	2.9	2.9	2.9	2.9	2.9	3.0	3.2	3.1
2018	3.2	3.1	2.8	2.6	2.4	2.3	2.3	2.3	2.3	2.3	2.4	2.6	2.5
2019	2.7	2.6	2.4	2.3	2.2	2.1	2.1	2.1	2.1	2.2	2.3	2.5	2.3
2020	2.6	2.5	2.9	3.3	3.4	3.2	3.2	3.3	3.2	3.2			

Spiegazioni: cfr. pagg. 26-28.

¹⁾ Tasso di disoccupati definito come numero di disoccupati rispetto alle persone attive (incl. diplomatici e funzionari internazionali) secondo i dati della rilevazione strutturale dell'UST. Base di persone attive valida dal 1° gennaio 2017 = 4'636'100 persone (pooling triennale secondo i dati della rilevazione strutturale 2015-17). 2014-2016: 4'493'249 persone (pooling triennale secondo i dati della rilevazione strutturale 2012-14). 2010-2013: 4'322'899 persone (dati della rilevazione strutturale 2010). 2000-2009: 3'946'988 persone (censimento 2000). 1990-1999: 3'621'716 persone (censimento 1990).

T12: Serie cronologica delle persone in cerca d'impiego registrate

	Genn.	Febb.	Marzo	Aprile	Maggio	Giugno	Luglio	Agosto	Sett.	Ott.	Nov.	Dic.	Ø
1998	249222	244901	237986	230199	221901	213117	208370	203214	199869	198003	200202	203228	217518
1999	202752	199228	191859	183055	175138	167516	162771	157526	153279	151272	152497	154154	170921
2000	152261	148127	140225	132761	125283	119828	116250	112612	110089	109806	112616	115732	124633
2001	116770	114575	110115	105857	102990	100812	100534	100552	101302	108910	120808	129849	109423
2002	138443	140581	140468	140054	139202	139715	142271	145202	151503	161105	173500	183262	149609
2003	192586	197493	199702	200654	201123	201919	203712	205636	209495	215050	222282	228245	206491
2004	232197	231361	228212	222858	216377	212588	210740	212785	213733	215504	222102	227634	220508
2005	229624	228701	224525	219020	214024	210257	208300	210114	210888	212534	216859	220999	217154
2006	221825	218394	212486	204316	196638	189892	186936	186654	184880	186149	188641	192156	197414
2007	193176	188902	180298	173806	165843	158677	157068	156235	154395	157458	161214	164838	167659
2008	166414	163744	159031	154894	148527	144546	143798	143549	145937	151390	160144	171279	154438
2009	180287	186273	191992	194726	192516	198990	204137	208568	212902	217972	226116	234359	204070
2010	236317	235667	231497	223804	215264	209270	205604	204989	202774	202675	206715	211709	215524
2011	210916	205989	197837	181041	171169	165742	162530	164070	164448	169191	177681	185706	179693
2012	187417	187315	180912	176142	170776	166437	167222	170276	170867	178532	188311	196898	178425
2013	201776	200495	194224	190367	185012	179806	181398	181129	183741	188536	196522	205802	190734
2014	208777	205934	199911	192829	184436	180689	180822	179880	183113	187715	193892	203926	191827
2015	206138	206369	204266	199346	192798	191090	190939	192669	196042	200920	210886	220209	200973
2016	222751	222888	218187	210926	206239	201131	199347	201989	203568	207512	215215	223413	211097
2017	226861	223627	217248	208357	202419	196896	195223	195334	193624	198025	204141	212018	206148
2018	213125	208617	201119	194060	185467	179777	179857	179975	178499	183446	190212	197950	191009
2019	200125	197072	189467	183549	176128	170800	171280	169849	171423	176495	182427	192955	181798
2020	194233	190399	213897	231196	232982	233454	235762	237215	238145	241460			

Spiegazioni: cfr. pagg. 26-28.

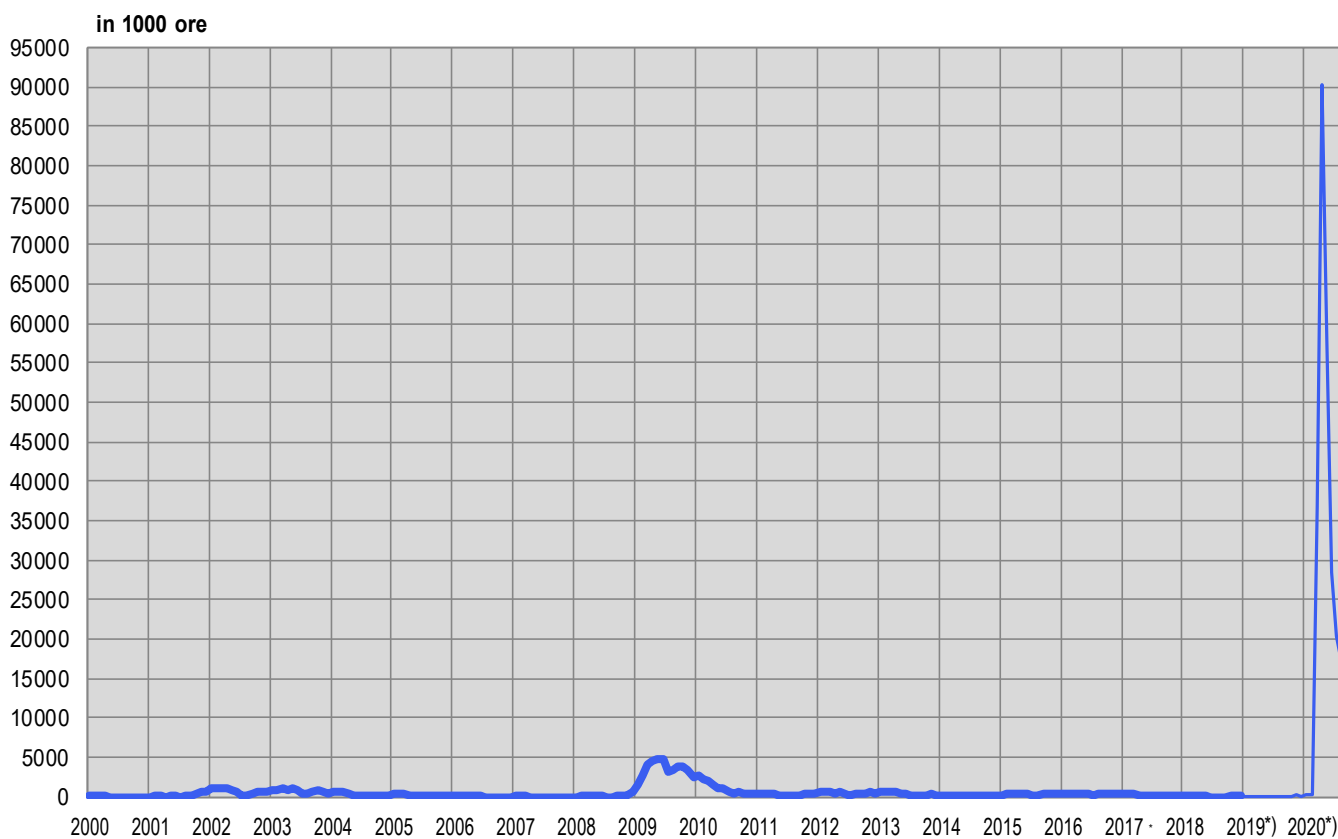
T13: Lavoro ridotto conteggiato**Aziende, dipendenti colpiti e ore di lavoro perse**

Categorie	Agosto 2020 *)	Variazioni rispetto a			
		Luglio 2020		Agosto 2019	
		assoluto	in %	assoluto	in %
- aziende	34785	-4286	-11.0	34713	...
- dipendenti colpiti	304400	-43238	-12.4	303436	...
- ore di lavoro perse	16168011	-4235939	-20.8	16117209	...

*) corsivo = valori provvisori.

(...) Non sono pubblicate le variazioni superiori al 200%.

Spiegazioni: cfr. pagg. 26-28.

G8: Lavoro ridotto, ore di lavoro perse conteggiate

*) valori provvisori

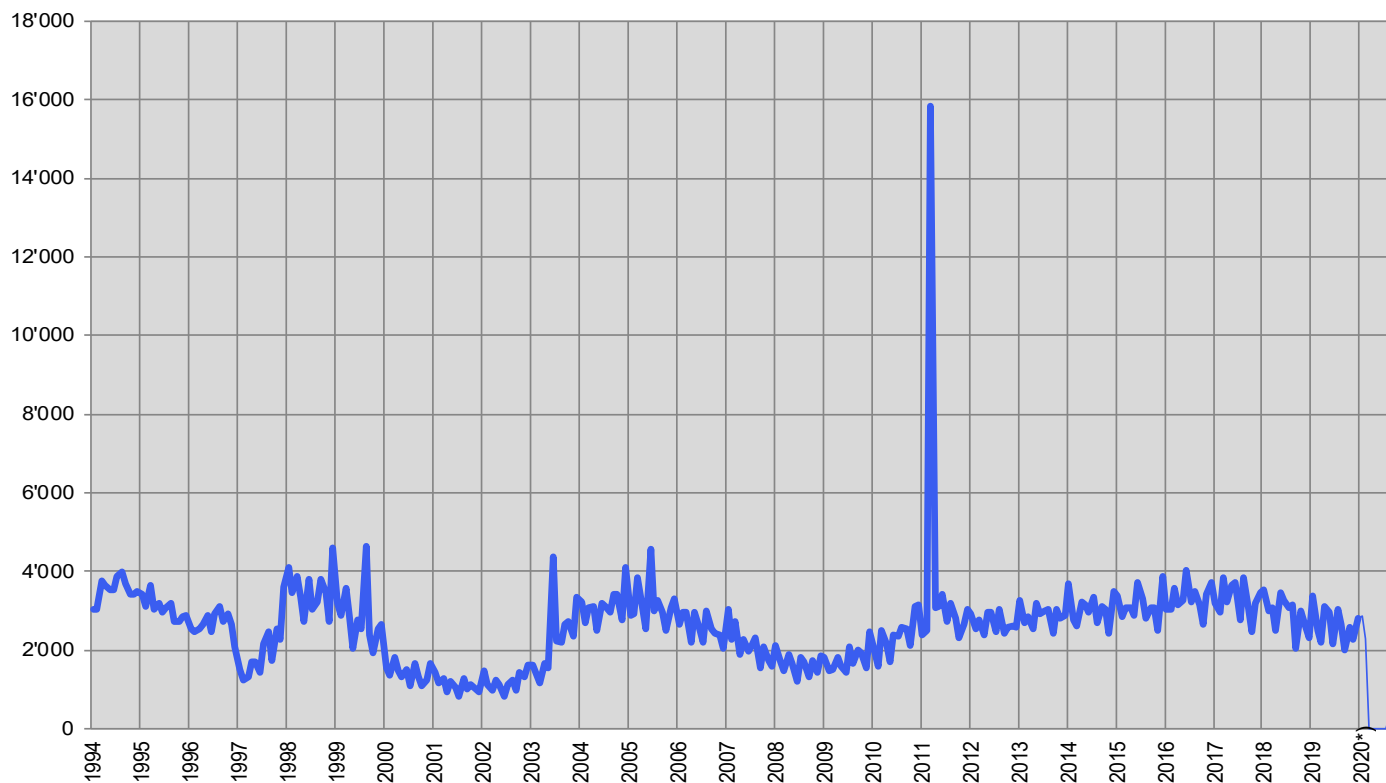
T14: Esaurimento del diritto all'indennità di disoccupazione

	Genn.	Febb.	Marzo	Aprile	Maggio	Giugno	Luglio	Agosto	Sett.	Ott.	Nov.	Dic.	Ø
1999	3207	2886	3591	2877	2034	2788	2549	4648	2388	1936	2549	2671	2844
2000	1547	1365	1817	1482	1337	1494	1086	1681	1329	1097	1238	1656	1427
2001	1417	1182	1272	955	1206	1042	815	1271	1005	1111	1009	941	1102
2002	1485	1122	982	1243	1119	842	1123	1247	990	1417	1331	1610	1209
2003	1627	1384	1183	1656	1538	4395	2251	2188	2641	2732	2369	3331	2275
2004	3238	2688	3084	3117	2519	3191	3102	2963	3440	3416	2764	4111	3136
2005	2878	2939	3852	3123	2543	4583	2991	3275	2963	2499	3093	3309	3171
2006	2658	2964	2970	2187	2949	2547	2181	2985	2561	2426	2373	2030	2569
2007	3046	2286	2738	1905	2292	1971	2136	2303	1560	2093	1754	1592	2140
2008	2121	1719	1474	1894	1653	1192	1808	1715	1318	1736	1431	1851	1659
2009	1833	1488	1504	1828	1606	1428	2085	1666	2024	1914	1561	2451	1782
2010	2122	1603	2496	2166	1707	2390	2366	2573	2542	2106	3131	3143	2362
2011	2390	2487	15850	3063	3132	3406	2729	3180	2821	2306	2664	3026	3921
2012	2929	2540	2755	2402	2975	2946	2469	3021	2415	2573	2619	2592	2686
2013	3253	2714	2836	2551	3209	2925	3000	3037	2438	3021	2827	2868	2890
2014	3673	2771	2610	3219	3166	2946	3343	2677	3098	3045	2428	3501	3040
2015	3395	2851	3093	3070	2896	3716	3319	2811	3077	3088	2515	3871	3142
2016	3051	3029	3586	3162	3266	4042	3233	3509	3148	2654	3422	3709	3318
2017	3191	2973	3840	3212	3642	3721	2763	3847	3035	2478	3198	3447	3279
2018	3537	3019	3075	2513	3472	3261	3094	3144	2062	2991	2679	2310	2930
2019	3382	2516	2209	3125	2964	2157	3053	2665	2022	2573	2259	2798	2644
* 2020	2849	2285	-	-	-	2	-	491					

*) corsivo = valori provvisori.

Spiegazioni: cfr. pagg. 26-28.

Durante il periodo di validità dell'ordinanza COVID-19 assicurazione contro la disoccupazione, tutte le persone aventi diritto all'indennità beneficiano di 120 indennità giornaliere supplementari al massimo.

G9: Esaurimento del diritto all'indennità di disoccupazione

*) valori provvisori

SPIEGAZIONI

Disoccupati registrati	Persone registrate presso gli uffici regionali di collocamento, senza un impiego e immediatamente collocabili. E' irrilevante sapere se esse percepiscono o meno un'indennità di disoccupazione. Disoccupati totali: cercano un impiego a tempo pieno. Disoccupati parziali: cercano un impiego a tempo parziale.
Persone in cerca d'impiego registrate	Tutte le persone disoccupate e non disoccupate annunciate presso l'ufficio regionale di collocamento che cercano un impiego.
Persone in cerca d'impiego non disoccupate registrate	Persone registrate presso un ufficio regionale di collocamento che tuttavia, a differenza dei disoccupati, o non sono immediatamente collocabili oppure hanno un lavoro. Il numero di persone in cerca d'impiego non disoccupate registrate corrisponde alla differenza tra il totale delle persone in cerca d'impiego e i disoccupati. Rientrano nella categoria delle persone in cerca d'impiego non disoccupate registrate quelle che partecipano ai programmi di occupazione temporanea, che frequentano corsi di riqualificazione o di perfezionamento, che percepiscono un guadagno intermedio nonché le altre persone in cerca d'impiego non disoccupate.
Programmi di occupazione temporanea (POT)	Programmi finanziati dall'assicurazione contro la disoccupazione finalizzati a facilitare agli assicurati l'integrazione e la reintegrazione professionale. Essi consentono ai partecipanti di mantenere le loro qualifiche professionali e di sviluppare nuove capacità. L'occupazione temporanea può effettuarsi anche nell'ambito di una pratica professionale presso aziende o nell'amministrazione oppure in semestri di motivazione per allievi e studenti che hanno terminato la scuola obbligatoria.
Riqualificazione/ perfezionamento	I provvedimenti di riqualificazione e di perfezionamento (corsi) mirano ad un rapido e fondamentale miglioramento dell'idoneità al collocamento di un assicurato sul mercato del lavoro. Il provvedimento può essere effettuato anche come pratica di formazione presso un'impresa o nell'ambito di un'azienda di esercitazione. Le persone non disoccupate che frequentano corsi di riqualificazione o di perfezionamento, secondo l'articolo 60 capoverso 4 della legge sull'assicurazione contro la disoccupazione, non sono idonee al collocamento per la durata dei corsi. Sono indicate nella tabella 2c delle statistiche sulle persone non disoccupate. I disoccupati che frequentano corsi di riqualificazione o di perfezionamento, invece, devono terminare immediatamente la formazione a favore di un nuovo posto di lavoro. Il loro numero è indicato in basso a pagina 6.
Guadagno intermedio	Per guadagno intermedio si intende ogni reddito proveniente da un'attività lucrativa dipendente o indipendente, che un beneficiario di indennità di disoccupazione ottiene per evitare o ridurre la disoccupazione nel periodo di riscossione.
Altre persone in cerca d'impiego non disoccupate	Vi appartengono le persone che ricevono assegni per il periodo di introduzione, sussidi per le spese di pendolare e di soggiornante settimanale, o prestazioni per il promovimento dell'attività lucrativa indipendente, nonché le persone che in seguito a malattia, servizio militare o altre ragioni non sono immediatamente collocabili e infine le persone durante il periodo della disdetta.
Idoneità al collocamento	Il disoccupato è idoneo al collocamento se è disposto, capace e autorizzato ad accettare un'occupazione adeguata.
Effettivi	Numero al giorno di riferimento. L'ultimo giorno del mese vale come giorno di riferimento.
Entrate/uscite	Le entrate indicano la somma dei nuovi annunci alla disoccupazione con lo statuto di "disoccupato" più i passaggi dallo statuto di "non disoccupato" a quello di "disoccupato". Inversamente, le uscite risultano dalle cancellazioni dei disoccupati e dai passaggi dallo statuto di "disoccupato" a quello di "non disoccupato". Su scala nazionale sono inoltre misurabili e dimostrabili anche altri flussi (entrate e uscite degli aggregati persone in cerca d'impiego, non disoccupati, sotto-aggregati non disoccupati; posti vacanti).
Destagionalizzazione	Metodo che permette di eliminare la componente stagionale di una serie cronologica. Qui viene impiegata la procedura di destagionalizzazione X-12. La procedura calcola nuovamente la serie con ogni valore supplementare, per cui i valori corretti possono fluttuare da un mese all'altro.
Età	Differenza tra il giorno di riferimento (ultimo giorno del mese) e la data di nascita (anno e mese) delle persone prese in considerazione. Classificazione in fasce di 5 anni.
Disoccupati dei giovani	Disoccupati da 15 fino a 24 anni.
Durata trascorsa	Differenza tra il giorno di riferimento e la data d'annuncio, detratto il periodo in cui la persona colpita non è considerata disoccupata (programma d'occupazione, guadagno intermedio, ecc.).

Situazione dell'impiego	<p>Occupati precedentemente: la conclusione dell'attività lavorativa risale a non più di 6 mesi prima dell'annuncio all'ufficio regionale di collocamento.</p> <p>Per la prima volta in cerca di un impiego: ha appena terminato la formazione (gli apprendisti sono considerati come occupati precedentemente).</p> <p>Reinserimento nella vita professionale: dopo un'interruzione dell'attività lavorativa di almeno 6 mesi.</p> <p>Riqualificazione / perfezionamento: disoccupati collocabili che intendono riqualificarsi o perfezionarsi.</p>
Tasso di disoccupazione	<p>Numero dei disoccupati registrati il giorno di riferimento (ultimo giorno del mese) diviso per il numero delle persone attive (a partire dal 1° gennaio 2017: 4'636'100 persone) secondo il pooling triennale 2015-2017 sulla vita attiva della popolazione (rilevato dall'Ufficio federale di statistica) moltiplicato per 100.</p>
Persone attive	<p>Persone che svolgono un'attività lucrativa di almeno un'ora per settimana e le persone non occupate.</p> <p>Il tasso di disoccupazione è calcolato prendendo come denominatore il numero delle persone attive: quest'ultimo, ripartito per regioni, Cantoni, attività economiche, nazionalità, classi di età e secondo il sesso, interessa diverse tabelle della statistica del mercato del lavoro della SECO. Eccezione: il tasso di disoccupazione in base ai rami economici e alle professioni non viene calcolato in base al numero delle persone attive, ma in base al numero delle persone che svolgono un'attività lucrativa.</p> <p>Dal 2010 il numero di persone attive è rilevato ogni anno dall'Ufficio federale di statistica nell'ambito di rilevazioni strutturali sulla vita attiva della popolazione sulla base di un campione. Queste rilevazioni strutturali, che si svolgono ogni anno, possono essere raggruppate all'interno di pooling pluriennali. Il vantaggio di questo metodo è quello di fornire una base di dati più ampia per quanto riguarda le persone attive. Per calcolare i tassi di disoccupazione la SECO mette in relazione il numero dei disoccupati dal 1° gennaio 2017 con quello delle persone attive del pooling triennale con i dati delle rilevazioni strutturali dal 2015 al 2017.</p> <p>Grazie al metodo di rilevamento a campione, il denominatore del TD può essere adeguato più spesso rispetto al modello utilizzato precedentemente per il censimento (inchiesta esaustiva ogni 10 anni). I dati sulle persone attive utilizzati dalla SECO includono i diplomatici e i funzionari internazionali domiciliati in Svizzera</p> <p>(Fino al 31.12.1999, alla base del calcolo del tasso di disoccupazione sono state poste le persone attive a partire da sei ore lavorative alla settimana. Questa base non è più disponibile).</p>
Coefficiente di Variazione delle persone attive	<p>Il coefficiente di variazione (CV) è un indice di dispersione relativo che permette di definire il grado di precisione di un valore stimato. Il coefficiente di variazione è il rapporto, per un dato campione, tra la sua deviazione standard e il valore assoluto della sua media aritmetica, moltiplicato per 100. (Il coefficiente di variazione descrive dunque la deviazione standard relativa di un dato campione e permette in questo modo di confrontare tra loro, tramite diverse medie aritmetiche, la variabilità dei valori stimati).</p> <p>In riferimento al tasso di disoccupazione, il coefficiente di variazione permette alla SECO di contrassegnare con delle lettere l'esattezza del numero di persone attive (del denominatore del tasso di disoccupazione): la lettera A indica una possibile deviazione del numero di persone attive dallo 0,0 all'1,0% dal valore reale, la lettera B dall'1,1% al 2,0%, la lettera C dal 2,1 al 5,0% e la lettera D dal 5,1 al 10,0%. I tassi di disoccupazione con un coefficiente di variazione delle persone attive superiore al 10% non sono pubblicati.</p>
Rami economici	<p>Sistematica giusta NOGA 2008 (Nomenclatura Generale delle Attività economiche).</p>
Gruppi professionali	<p>Sistematica secondo la nomenclatura svizzera delle professioni CH-ISCO-19. Attribuzione all'ultima funzione esercitata.</p>
Funzione esercitata	<p>Indipendente: proprietario di un'impresa o socio con responsabilità illimitata di una società collettiva o in accomandita.</p> <p>Quadro: svolgimento di compiti direttivi, di coordinazione e di controllo.</p> <p>Specialista: svolgimento di compiti di difficoltà elevata sotto la propria responsabilità.</p> <p>Ausiliario: svolgimento di compiti semplici che non richiedono una particolare formazione professionale.</p> <p>Apprendista: tirocinio terminato risp. interrotto o formazione equivalente.</p> <p>Stagista: persona che ha concluso la scuola dell'obbligo o una scuola universitaria, con una breve esperienza pratica in una professione (solitamente 3-6 mesi).</p> <p>Allievo / Studente: formazione conclusa risp. interrotta presso una scuola.</p> <p>Lavoratore a domicilio: attività svolta al proprio domicilio su incarico di un'azienda.</p>
Disoccupati di lunga durata	<p>Persone disoccupate da oltre un anno.</p>
Posti vacanti annunciati	<p>I posti vacanti vengono comunicati su base facoltativa agli uffici regionali di collocamento, i quali gestiscono i registri corrispondenti. A partire da giugno 2009 un'offerta d'impiego non viene più cancellata automaticamente alla scadenza della data di validità: ora il consulente dell'URC ha un mese di tempo,</p>

una volta raggiunta la data di validità, per togliere definitivamente l'annuncio o per prolungarne la validità, in quest'ultimo caso l'offerta d'impiego continua a essere computata nel totale dei posti vacanti.

Durata del lavoro

Tempo pieno: 90% o più del tempo lavorativo usuale nell'azienda.

Tempo parziale: meno del 90% del tempo lavorativo usuale nell'azienda.

Missing values

In alcune tabelle mancano dei valori e di conseguenza il totale indicato non corrisponde alla somma dei valori.

...

Numero non noto, privo d'oggetto o non menzionato per motivi statistici.

-

Valore esattamente zero.

Definizione di esaurimento del diritto all'indennità

Hanno esaurito il diritto all'indennità le persone che hanno percepito tutte le indennità a cui avevano diritto (numero massimo di indennità giornaliere) oppure il cui diritto all'indennità è scaduto in quanto sono giunte alla fine del termine quadro di due anni e non soddisfano i presupposti per l'apertura di un nuovo termine quadro. L'assicurato esaurisce il suo diritto nel mese in cui percepisce l'ultima indennità giornaliera.

Il numero massimo di indennità giornaliere dipende dal periodo di contribuzione e dall'età dell'assicurato.

Dal 1° aprile 2011 valgono le seguenti norme:

- hanno diritto a 260 indennità giornaliere al massimo le persone che nei 2 anni precedenti la disoccupazione hanno versato i contributi dell'assicurazione contro la disoccupazione per almeno 12 mesi ma per un periodo complessivamente inferiore a 18 mesi;
- le persone con un periodo di contribuzione superiore a 18 mesi hanno diritto al massimo a 400 indennità giornaliere;
- le persone con un periodo di contribuzione di almeno 22 mesi, che hanno compiuto 55 anni o che percepiscono una rendita dell'assicurazione invalidità corrispondente almeno a un grado d'invalidità del 40% hanno diritto a 520 indennità giornaliere al massimo;
- hanno diritto a un massimo di 200 indennità giornaliere le persone fino ai 25 anni senza obblighi di mantenimento che possono comprovare un periodo di contribuzione di almeno 12 mesi;
- coloro che sono esonerati dall'adempimento del periodo di contribuzione hanno diritto a un massimo di 90 indennità giornaliere;
- le persone il cui termine quadro inizia durante gli ultimi quattro anni precedenti il raggiungimento dell'età che dà diritto alla rendita AVS possono percepire 120 indennità giornaliere supplementari al massimo.

Dal 1° luglio 2003 al 31 marzo 2011 erano validi i seguenti diritti massimi:

- le persone con un periodo di contribuzione di almeno 12 mesi avevano diritto a 400 indennità giornaliere;
- coloro che potevano comprovare un periodo di contribuzione di 18 mesi e avevano compiuto 55 anni o percepivano una rendita dell'assicurazione invalidità o dell'assicurazione obbligatoria contro gli infortuni avevano diritto a 520 indennità giornaliere;
- le persone il cui termine quadro iniziava durante gli ultimi quattro anni precedenti il raggiungimento dell'età che dà diritto alla rendita AVS potevano percepire 120 indennità giornaliere supplementari al massimo;
- coloro che erano esonerati dall'adempimento del periodo di contribuzione avevano diritto a un massimo di 260 indennità giornaliere;
- le persone con un diritto massimo di 400 indennità giornaliere potevano percepire 120 indennità supplementari se nel Cantone o nella regione in cui vivevano il tasso di disoccupazione degli ultimi sei mesi ammontava ad almeno il 5%. I Cantoni interessati erano tenuti a partecipare alle spese supplementari nella misura del 20%.

Tra il mese di gennaio 1997 e il mese di giugno 2003, per aprire un termine quadro di due anni era sufficiente che l'assicurato avesse versato i contributi per almeno 6 mesi nel corso dei due anni precedenti la disoccupazione. La maggior parte delle persone aveva diritto a 520 indennità giornaliere al massimo.

Fino alla fine del 1996, il numero massimo di indennità giornaliere versate dipendeva dal periodo di contribuzione. Un periodo di contribuzione di 6 mesi dava diritto a 170 indennità giornaliere, 12 mesi a 250 e 18 mesi a 400.

Per ragioni di ordine pratico legate ai pagamenti, i dati delle casse di disoccupazione concernenti il numero delle persone che hanno esaurito il diritto all'indennità sono disponibili soltanto dopo due mesi.

Lavoro ridotto conteggiato

Per lavoro ridotto s'intende una temporanea riduzione della durata del lavoro o una temporanea interruzione totale dell'attività, accompagnata di norma da una corrispondente decurtazione dello stipendio; il rapporto di lavoro, comunque, non si interrompe. In questa categoria rientrano anche le interruzioni del lavoro dovute a provvedimenti delle autorità o ad altre circostanze, esulanti dalle intenzioni del datore di lavoro. In alcuni casi anche una sola unità aziendale può essere equiparata ad un'azienda. Il ricorso al lavoro ridotto in un'impresa è volto a compensare temporanei cali dell'attività, preservando i posti di lavoro. L'indennità per il lavoro ridotto offre quindi alle imprese un'alternativa al licenziamento.

Statisticamente viene rilevato il lavoro ridotto conteggiato e indennizzato dalle casse. Per ragioni pratiche legate al versamento delle indennità, i dati delle casse di disoccupazione sul lavoro ridotto conteggiato sono disponibili soltanto dopo un termine di due mesi.