



Schweizerische Eidgenossenschaft
Confédération suisse
Confederazione Svizzera
Confederaziun svizra

Dipartimento federale dell'economia
della formazione e della ricerca DEFR
Segreteria di Stato dell'economia SECO

La situazione sul mercato del lavoro

dicembre 2022

9 gennaio 2023

Editore:

Schweizerische Eidgenossenschaft
Confédération suisse
Confederazione Svizzera
Confederaziun svizra

Segreteria di Stato dell'economia SECO
Direzione del lavoro
Holzikofenweg 36
CH-3003 Berna
Tel. ++41 58 462 56 56
Fax ++41 58 462 56 00
www.seco.admin.ch
E-Mail: info@seco.admin.ch

Periodicità:

«La situazione sul mercato del lavoro»
è pubblicato mensilmente in italiano, tedesco e francese

Abbonamento:

Segreteria di Stato dell'economia SECO
Direzione del lavoro
Statistiche e analisi del mercato del lavoro
Holzikofenweg 36
CH-3003 Berna

Tel. ++41 58 480 62 73 / ++41 58 480 62 70

Prezzi di abbonamento:

Abbonamento annuale Svizzera: Fr. 60.--
Abbonamento annuale estero: Fr. 84.--

Internet:

www.seco.admin.ch

www.lavoro.swiss

www.amstat.ch (Statistiche e analisi del mercato del lavoro)



INDICE**IN SINTESI**

Cifre in sintesi	4
------------------	---

TABELLE E GRAFICI

T1a: Disoccupati registrati	6
T1b: Tasso di disoccupazione	7
G1: Disoccupati registrati, secondo il sesso, la nazionalità e la durata	7
T2a: Disoccupati registrati secondo i Cantoni	8
T2b: Tasso di disoccupazione secondo i Cantoni	9
T2c: Persone in cerca d'impiego registrate secondo i Cantoni	10
G2: Quota delle persone in cerca d'impiego registrate non disoccupate	12
G3: Persone in cerca d'impiego e disoccupati registrati	13
G4: Quota dei disoccupati di lunga durata sul totale dei disoccupati	13
G5: Tasso di disoccupazione per Cantone	14
G6: Tasso di disoccupazione per Cantone	14
T3: Disoccupati registrati secondo i rami economici	15
T4a: Disoccupati registrati secondo i grandi gruppi professionali	16
T4b: Disoccupati registrati secondo il grado di formazione	16
T5: Disoccupati registrati secondo le classe d'età	17
T6: Disoccupati registrati secondo l'ultima funzione esercitata	18
G7: Disoccupati registrati secondo l'ultima funzione esercitata	18
T7: Disoccupati di lunga durata	19
T8: Disoccupati giovani (15-24 anni)	20
T9: Posti vacanti annunciati	21
T10: Serie cronologica dei disoccupati registrati	22
T11: Serie cronologica del tasso di disoccupazione	22
T12: Serie cronologica delle persone in cerca d'impiego registrate	23
T13: Lavoro ridotto conteggiato	24
G8: Lavoro ridotto, ore di lavoro perse conteggiate	24
T14: Esaurimento del diritto all'indennità di disoccupazione	25
G9: Esaurimento del diritto all'indennità di disoccupazione	25

SPIEGAZIONI	26
--------------------	----

I disoccupati registrati in dicembre 2022

Secondo i rilevamenti effettuati dalla Segreteria di Stato dell'economia (SECO), alla fine di dicembre 2022 erano iscritti 96'941 disoccupati presso gli uffici regionali di collocamento (URC), ossia 5'614 in più rispetto al mese precedente. Il tasso di disoccupazione è salito dal 2,0% nel mese di novembre al 2,1% nel mese in rassegna. Rispetto allo stesso mese dell'anno precedente, il numero di disoccupati è diminuito di 24'787 unità (-20,4%).

Disoccupazione giovanile nel mese di dicembre 2022

Il numero di giovani disoccupati (15-24 anni) è aumentato di 140 unità (+1,6%) arrivando al totale di 8'773, ciò che corrisponde a 1'796 persone in meno (-17,0%) rispetto allo stesso mese dell'anno precedente.

Disoccupati di 50-64 anni in dicembre 2022

Il numero dei disoccupati di 50-64 anni è aumentato di 1'185 persone (+4,2%), attestandosi a 29'223. In confronto allo stesso mese dell'anno precedente ciò corrisponde a una diminuzione di 8'531 persone (-22,6%).

Persone in cerca d'impiego nel mese di dicembre 2022

Complessivamente le persone in cerca d'impiego registrate erano 167'907, 3'406 in più rispetto al mese precedente e 41'772 (-19,9%) in meno rispetto al corrispondente periodo dell'anno precedente.

Posti vacanti annunciati nel mese di dicembre 2022

Il 1° luglio 2018 è stato introdotto in tutta la Svizzera l'obbligo di annunciare i posti vacanti per i generi di professioni con un tasso di disoccupazione pari almeno all'8%; dal 1° gennaio 2020 questo valore soglia è stato ridotto al 5%. Il numero dei posti annunciati all'URC è diminuito in dicembre di 7'973 raggiungendo le 48'473 unità. Dei 48'473 posti, 36'706 sottostavano all'obbligo di annuncio.

Lavoro ridotto conteggiato nel mese di ottobre 2022

Nel mese di ottobre 2022 sono state colpite dal lavoro ridotto 1'894 persone, ovvero 369 in più (+24,2%) rispetto al mese precedente. Il numero delle aziende colpite è diminuito di 6 unità (-3,3%) portandosi a 175. Il numero delle ore di lavoro perse è aumentato di 12'380 unità (+14,7%), portandosi a 96'328 ore. Nel corrispondente periodo dell'anno precedente (ottobre 2021) erano state registrate 2'227'061 ore perse, ripartite su 48'264 persone in 7'917 aziende.

Persone che hanno esaurito il loro diritto all'indennità nel mese di ottobre 2022

Secondo i dati provvisori forniti dalle casse di disoccupazione, nel corso del mese di ottobre 2022, 1'798 persone hanno esaurito il loro diritto alle prestazioni dell'assicurazione contro la disoccupazione.

Cifre in sintesi

DISOCCUPAZIONE	Dicembre 2022	Novembre 2022	Dicembre 2021	Variazioni rispetto			
				al mese prec.		all'anno prec.	
				assoluto	in %	assoluto	in %
- Disoccupati registrati	96'941	91'327	121'728	5'614	6.1	-24'787	-20.4
- Tasso di disoccupazione	2.1%	2.0%	2.6%	...	0.1 *)	...	-0.5 *)
- Giovani disoccupati (**)	8'773	8'633	10'569	140	1.6	-1'796	-17.0
- Tasso di disoccupazione giovanile	2.0%	1.9%	2.4%	...	0.1 *)	...	-0.4 *)
- Disoccupati di 50-64 anni	29'223	28'038	37'754	1'185	4.2	-8'531	-22.6
- Tasso dei disoccupati di 50-64 anni	2.1%	2.0%	2.7%	...	0.1 *)	...	-0.6 *)
- Disoccupati di lunga durata	14'129	15'269	29'870	-1'140	-7.5	-15'741	-52.7
- Persone in cerca d'impiego	167'904	164'496	209'676	3'408	2.1	-41'772	-19.9
POSTI VACANTI ANNUNCIATI	48'473	56'446	47'531	-7'973	-14.1	942	2.0

*) in punti percentuali

**) 15-24 anni

Retrospettiva: disoccupazione e lavoro ridotto nel 2022 / medie annue 2022

Nel 2022 è proseguito l'andamento positivo del mercato del lavoro dell'anno precedente, sfociato nel minimo storico dei dati sulla disoccupazione. Il tasso di disoccupazione destagionalizzato è diminuito dal 2,3% al 1,9% nel corso dell'anno. Nell'anno in esame l'importo globale dell'indennità per lavoro ridotto (ILR) è andato diminuendo costantemente. A partire dal luglio 2022, l'ILR erogata mensilmente era inferiore a quanto registrato prima dell'inizio della crisi di COVID.

Già dal mese di gennaio sono diminuiti sia il numero di persone registrate in cerca d'impiego sia il numero di disoccupati, partendo da un livello iniziale che era già inferiore alla media degli ultimi anni (206'867 persone tra le persone in cerca d'impiego, 122'268 persone tra i disoccupati). In ottobre, il calo del numero di disoccupati ha subito una battuta d'arresto e il numero di persone in cerca d'impiego si è rialzato per la prima volta nel corso dell'anno, seppur di poco e principalmente per motivi stagionali. Con 96'941 unità, il numero di disoccupati alla fine di dicembre 2022 era inferiore di 24'787 unità o del 20,4% rispetto a dicembre 2021, mentre il numero di persone in cerca d'impiego era inferiore di 41'772 unità o del 19,9% rispetto a un anno prima, con 167'904 unità.

Il numero di disoccupati nel 2022 ammonta a 99'577 persone (media annua) ed è quindi inferiore di 38'037 persone (-27,6%) rispetto al 2021. Ciò si traduce in un tasso di disoccupazione del 2,2% per l'anno in esame, pari a una diminuzione di 0,8 punti percentuali rispetto al 2021 (3,0%). Si tratta del tasso di disoccupazione più basso degli ultimi 20 anni. L'ultima volta che si è registrato un tasso di disoccupazione inferiore è stato nel 2001, quando era dell'1,7%. Il numero medio di persone in cerca d'impiego nel 2022 è di 175'549, che è anche significativamente inferiore alla media annua dell'anno precedente (-53'381 persone/-23,3%).

Il tasso di disoccupazione giovanile (15-24 anni) è in media di 1,0 punti percentuali inferiore rispetto all'anno precedente e scende quindi a una media annua del 2,0%. Anche il tasso di disoccupazione dei lavoratori senior (50-64 anni) è diminuito con una media annua del 2,2% (-0,7 punti percentuali rispetto al 2021).

Ad oggi sono stati versati circa 366 milioni di franchi per il 2022, a titolo di indennità per lavoro ridotto: ciò rappresenta una forte riduzione rispetto all'anno precedente, quando invece la spesa era stata di 4,9 miliardi di franchi. Sulla base di 81'925 dipendenti (10'003 aziende) per i quali è stata erogata l'ILR nel gennaio 2022, l'importo dell'indennità è diminuito costantemente. Nell'ottobre 2022 (ultimo mese più recente disponibile), l'ILR è stata conteggiata per 1'894 dipendenti (175 aziende), pari a un livello inferiore rispetto all'inizio del 2020. È probabile che queste cifre aumentino leggermente, visto che le aziende hanno tre mesi per inoltrare i conteggi.

A causa degli effetti del coronavirus, anche nel 2022 la Confederazione ha concesso all'assicurazione contro la disoccupazione un finanziamento straordinario pari alle indennità per lavoro ridotto versate agli aventi diritto. Secondo le stime attuali il fondo di compensazione dell'assicurazione contro la disoccupazione chiuderà l'esercizio 2022 con 9,63 miliardi di franchi di entrate (2021: 14,07 miliardi) e 7,36 miliardi di franchi di uscite (2021: 14,26 miliardi), con un'eccedenza di pari a 2,27 miliardi di franchi (2021: disavanzo 0,19 miliardi).

Le entrate principali sono costituite dai contributi degli assicurati e dei datori di lavoro di 7,92 miliardi di franchi (2021: 7,65 miliardi), e dal contributo federale COVID-19 di 0,92 miliardi di franchi (2021: 5,65 miliardi). Le uscite principali comprendono l'indennità di disoccupazione, che nel 2022 ammontava a 4,79 miliardi di franchi (2021: 6,75 miliardi) e le indennità per lavoro ridotto di 0,92 miliardi di franchi (2021: 5,65 miliardi).

Dal 1991, oltre alla statistica della SECO concernente i disoccupati registrati in Svizzera, viene elaborata una seconda statistica, basata sui dati relativi alla disoccupazione ai sensi dell'ILO: la rilevazione sulle forze di lavoro in Svizzera RIFOS, dell'Ufficio federale di statistica UST. Questa statistica è conforme alle direttive dell'Ufficio internazionale del lavoro (IAA/ILO/BIT) e di EUROSTAT e viene consultata in caso di raffronti internazionali. Le due statistiche si differenziano per il metodo di indagine. A differenza della SECO – che effettua mensilmente una rilevazione totale dei disoccupati registrati presso gli URC – l'UST svolge con una frequenza trimestrale rilevazioni per campionatura mediante interviste telefoniche e stime. Le differenze metodologiche comportano diversità di risultati; tuttavia le informazioni ricavate dalle due statistiche si integrano.

T1a: Disoccupati registrati

Media annua		Nov. 2022		Dicembre 2022							
2021	2022			Effettivi	Variazioni rispetto						Entrate/Uscite
Effettivi		al mese precedente			allo stesso mese dell'anno precedente						
numero	quota (in %)	assoluto			relativo (in %)	assoluto	relativo (in %)	entrate	uscite		
137614	99577	91327	Totale	96941	100.0	5614	6.1	-24787	-20.4	30447	24833
...	...	92492	destagionalizzato ¹⁾	88755	...	-3737	-4.0
86243	59912	53505	Secondo le regioni:								
51372	39665	37822	Svizzera tedesca	56388	58.2	2883	5.4	-17926	-24.1	18273	15396
			Svizzera romanda e Ticino	40553	41.8	2731	7.2	-6861	-14.5	12174	9437
60741	44409	41106	Secondo il sesso:								
76874	55167	50221	donne	40558	41.8	-548	-1.3	-10471	-20.5	10985	11532
			uomini	56383	58.2	6162	12.3	-14316	-20.2	19462	13301
71221	50828	46177	Secondo la nazionalità:								
66393	48749	45150	svizzeri	46931	48.4	754	1.6	-13940	-22.9	13095	12349
			stranieri	50010	51.6	4860	10.8	-10847	-17.8	17352	12484
13360	8953	8633	Secondo l'età: ²⁾								
83178	59692	54553	15-24 anni	8773	9.0	140	1.6	-1796	-17.0	3230	2960
40955	30807	28038	25-49 anni	58841	60.7	4288	7.9	-14439	-19.7	19197	14900
			50-64 anni	29223	30.1	1185	4.2	-8531	-22.6	8013	6864
112031	80331	73993	Secondo la durata del lavoro:								
25584	19246	17334	tempo pieno	79863	82.4	5870	7.9	-19719	-19.8	26131	20233
			tempo parziale	17078	17.6	-256	-1.5	-5068	-22.9	4316	4600
69871	57996	58238	Secondo la durata:								
35474	20554	17820	1-6 mesi	64095	66.1	5857	10.1	-2204	-3.3
32269	21026	15269	7-12 mesi	18717	19.3	897	5.0	-6842	-26.8
			> 1 anno	14129	14.6	-1140	-7.5	-15741	-52.7
130711	93850	85828	Sec. la situazione dell'impiego:								
3104	2678	2681	impiegato precedentemente	91693	94.6	5865	6.8	-24253	-20.9
3800	3050	2818	primo impiego	2519	2.6	-162	-6.0	130	5.4
			reinserimento nella vita prof.	2729	2.8	-89	-3.2	-664	-19.6

Spiegazioni: cfr. pagg. 26-28.

¹⁾ Metodo che permette di eliminare la componente stagionale di una serie cronologica. Qui viene impiegata la procedura di destagionalizzazione X-13. La procedura calcola nuovamente la serie con ogni valore supplementare, per cui i valori corretti possono fluttuare da un mese all'altro e sono pertanto indicati in corsivo.

²⁾ 65 anni e più: 104 disoccupati nel dicembre 2022.

Su 96941 disoccupati, 5322 persone hanno partecipato a corsi di riqualificazione o di perfezionamento.

T1b: Tasso di disoccupazione

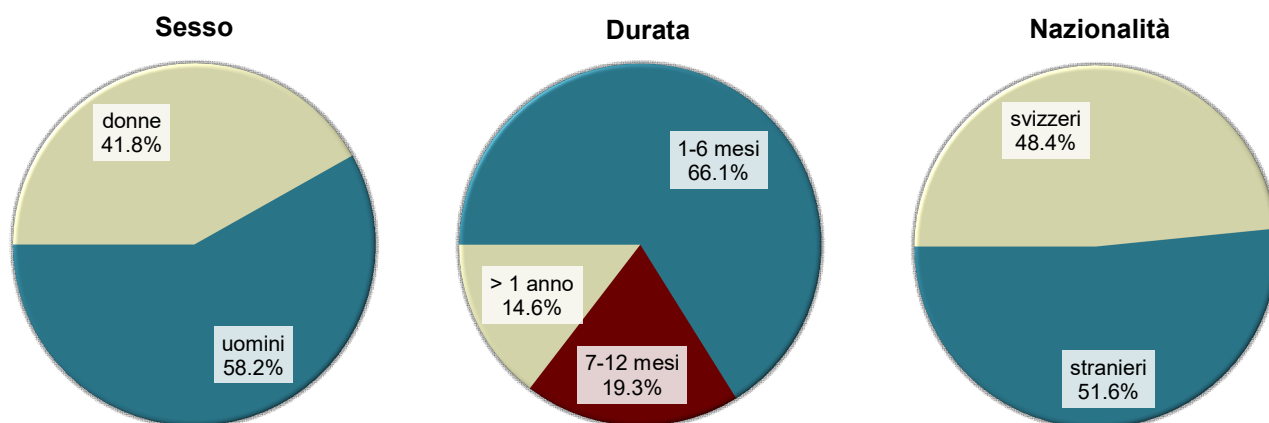
Media annua		Novembre 2022		Dicembre 2022		
2021	2022			Tasso CV ¹⁾	Variazioni in punti percentuali	
Tasso				rispetto al mese precedente	allo stesso mese dell'anno precedente	
3.0	2.2	2.0	Totale	2.1 A	0.1	-0.5
...	...	2.0	destagionalizzato ²⁾	1.9 A	-0.1	...
			Secondo le regioni:			
2.6	1.8	1.6	Svizzera tedesca	1.7 A	0.1	-0.6
3.9	3.0	2.9	Svizzera romanda e Ticino	3.1 A	0.2	-0.5
			Secondo il sesso:			
2.9	2.1	1.9	donne	1.9 A	-	-0.5
3.1	2.2	2.0	uomini	2.3 A	0.3	-0.6
			Secondo la nazionalità:			
2.1	1.5	1.4	svizzeri	1.4 A	-	-0.4
5.2	3.8	3.5	stranieri	3.9 A	0.4	-0.9
			Secondo l'età:			
3.0	2.0	1.9	15-24 anni	2.0 A	0.1	-0.4
3.2	2.3	2.1	25-49 anni	2.2 A	0.1	-0.6
2.9	2.2	2.0	50-64 anni	2.1 A	0.1	-0.6

Spiegazioni: cfr. pagg. 26-28.

¹⁾ Coefficiente di variazione: A=0.0-1.0%, B=1.1-2.0%, C=2.1-5.0%, D=5.1-10.0%, E=10.1-16.5%, F=16.6-25.0%, G>25%.

²⁾ Metodo che permette di eliminare la componente stagionale di una serie cronologica. Qui viene impiegata la procedura di destagionalizzazione X-13. La procedura calcola nuovamente la serie con ogni valore supplementare, per cui i valori corretti possono fluttuare da un mese all'altro e sono pertanto indicati in corsivo.

G1: Disoccupati registrati, secondo il sesso, la nazionalità e la durata, dicembre 2022



T2a: Disoccupati registrati secondo i Cantoni

Media annua		Nov. 2022		Dicembre 2022							
2021	2022			Effettivi		Variazioni rispetto				Entrate/Uscite	
Effettivi						al mese precedente		allo stesso mese dell' anno precedente			
numero	quota (in %)	assoluto		relativo (in %)	assoluto	relativo (in %)	entrate	uscite			
137614	99577	91327	Totale	96941	100.0	5614	6.1	-24787	-20.4	30447	24833
24895	15873	13819	Zurigo	14566	15.0	747	5.4	-5700	-28.1	4501	3757
13509	9261	8251	Berna	8710	9.0	459	5.6	-3137	-26.5	2727	2264
4752	3101	2714	Lucerna	2948	3.0	234	8.6	-911	-23.6	1010	772
224	160	139	Uri	150	0.2	11	7.9	-56	-27.2	72	61
1121	721	662	Svitto	655	0.7	-7	-1.1	-250	-27.6	216	222
220	134	128	Obvaldo	134	0.1	6	4.7	-33	-19.8	57	51
325	189	181	Nidvaldo	199	0.2	18	9.9	-71	-26.3	73	56
448	293	281	Glarona	295	0.3	14	5.0	-82	-21.8	85	71
1724	1216	1123	Zugo	1119	1.2	-4	-0.4	-324	-22.5	301	307
5266	3970	3555	Friburgo	3986	4.1	431	12.1	-801	-16.7	1295	863
4356	3289	2814	Soletta	3074	3.2	260	9.2	-949	-23.6	1118	857
3900	3079	2915	Basilea-Città	2964	3.1	49	1.7	-482	-14.0	719	670
3653	2766	2515	Basilea-Campagna	2659	2.7	144	5.7	-609	-18.6	871	732
1435	1088	1044	Sciaffusa	1083	1.1	39	3.7	-157	-12.7	285	249
552	382	350	Appenzello esterno	353	0.4	3	0.9	-92	-20.7	109	106
67	42	31	Appenzello interno	42	0.0	11	35.5	-16	-27.6	24	13
6647	4653	4208	San Gallo	4492	4.6	284	6.7	-1403	-23.8	1674	1394
1667	1071	1252	Grigioni	1160	1.2	-92	-7.3	-329	-22.1	798	888
12993	9596	8278	Argovia	8828	9.1	550	6.6	-2751	-23.8	2646	2097
3757	2997	2800	Turgovia	2957	3.1	157	5.6	-574	-16.3	987	829
5352	4360	4543	Ticino	4657	4.8	114	2.5	-620	-11.7	1253	1135
16979	13489	12964	Vaud	13659	14.1	695	5.4	-1562	-10.3	3948	3256
5756	4111	3741	Vallese	5164	5.3	1423	38.0	-1024	-16.5	2907	1482
3880	2694	2442	Neuchâtel	2585	2.7	143	5.9	-872	-25.2	674	532
12360	9683	9305	Ginevra	9174	9.5	-131	-1.4	-1677	-15.5	1794	1922
1778	1358	1272	Giura	1328	1.4	56	4.4	-305	-18.7	303	247

Spiegazioni: cfr. pagg. 26-28.

T2b: Tasso di disoccupazione secondo i Cantoni

Media annua		Novembre 2022		Dicembre 2022			
2021	2022			Tasso CV ¹⁾	Variazioni in punti percentuali		
Tasso		rispetto al mese precedente			allo stesso mese dell'anno precedente		
3.0	2.2	2.0		Totale	2.1 A	0.1	-0.5
2.9	1.8	1.6	Zurigo	1.7 A	0.1	-0.6	
2.4	1.7	1.5	Berna	1.6 A	0.1	-0.5	
2.1	1.3	1.2	Lucerna	1.3 A	0.1	-0.4	
1.2	0.8	0.7	Uri	0.8 C	0.1	-0.3	
1.2	0.8	0.7	Svitto	0.7 A	-	-0.3	
1.0	0.6	0.6	Obvaldo	0.6 C	-	-0.2	
1.3	0.8	0.8	Nidvaldo	0.8 B	-	-0.3	
2.0	1.3	1.3	Glarona	1.3 B	-	-0.4	
2.5	1.7	1.6	Zugo	1.6 B	-	-0.5	
3.0	2.3	2.1	Friburgo	2.3 A	0.2	-0.5	
2.9	2.2	1.9	Soletta	2.1 A	0.2	-0.6	
3.9	3.0	2.9	Basilea-Città	2.9 A	-	-0.5	
2.5	1.9	1.7	Basilea-Campagna	1.8 A	0.1	-0.4	
3.3	2.5	2.4	Sciaffusa	2.5 B	0.1	-0.4	
1.9	1.3	1.2	Appenzello esterno	1.2 B	-	-0.3	
0.8	0.5	0.4	Appenzello interno	0.5 C	0.1	-0.2	
2.4	1.7	1.5	San Gallo	1.6 A	0.1	-0.5	
1.6	1.0	1.2	Grigioni	1.1 A	-0.1	-0.3	
3.4	2.5	2.2	Argovia	2.3 A	0.1	-0.8	
2.4	2.0	1.8	Turgovia	1.9 A	0.1	-0.4	
3.2	2.6	2.8	Ticino	2.8 A	-	-0.4	
4.1	3.3	3.1	Vaud	3.3 A	0.2	-0.4	
3.3	2.3	2.1	Vallese	2.9 A	0.8	-0.6	
4.4	3.0	2.7	Neuchâtel	2.9 A	0.2	-1.0	
5.0	3.9	3.8	Ginevra	3.7 A	-0.1	-0.7	
4.9	3.7	3.5	Giura	3.7 B	0.2	-0.8	

Spiegazioni: cfr. pagg. 26-28.

¹⁾ Coefficiente di variazione: A=0.0-1.0%, B=1.1-2.0%, C=2.1-5.0%, D=5.1-10.0%, E=10.1-16.5%, F=16.6-25.0%, G>25%.

Se non si tiene conto del peso dell'aiuto cantonale ai disoccupati e dell'assistenza sociale, il tasso di disoccupazione nei seguenti Cantoni sarebbe più basso (pp = punti percentuali):
 VD (-0.4 pp), SH (-0.1 pp), JU (-0.1 pp).

T2c: Persone in cerca d'impiego registrate secondo i Cantoni

Media annua		Nov. 2022		Dicembre 2022					
2021	2022			Effettivi		Variazioni rispetto			
Effettivi				numero	quota (in %)	al mese precedente		allo stesso mese dell'anno precedente	
						assoluto	relativo (in %)	assoluto	relativo (in %)
228930	175549	164496	Totale	167904	100.0	3408	2.1	-41772	-19.9
40466	27759	24787	Zurigo	25447	15.2	660	2.7	-9217	-26.6
21369	15930	14541	Berna	14854	8.8	313	2.2	-4806	-24.4
8287	5924	5392	Lucerna	5546	3.3	154	2.9	-1704	-23.5
458	321	285	Uri	298	0.2	13	4.6	-93	-23.8
2303	1591	1478	Svitto	1498	0.9	20	1.4	-475	-24.1
382	246	240	Obvaldo	244	0.1	4	1.7	-52	-17.6
546	344	332	Nidvaldo	349	0.2	17	5.1	-120	-25.6
762	549	541	Glarona	533	0.3	-8	-1.5	-125	-19.0
2770	2122	2029	Zugo	1987	1.2	-42	-2.1	-463	-18.9
9391	7747	7485	Friburgo	7840	4.7	355	4.7	-1104	-12.3
7833	6105	5447	Soletta	5466	3.3	19	0.3	-1872	-25.5
6104	5010	4796	Basilea-Città	4790	2.9	-6	-0.1	-761	-13.7
6457	5131	4816	Basilea-Campagna	4826	2.9	10	0.2	-1146	-19.2
2800	2163	1996	Sciaffusa	1969	1.2	-27	-1.4	-519	-20.9
981	741	709	Appenzello esterno	685	0.4	-24	-3.4	-180	-20.8
114	80	70	Appenzello interno	77	0.0	7	10.0	-28	-26.7
12774	9475	8897	San Gallo	8870	5.3	-27	-0.3	-2832	-24.2
2814	1974	2106	Grigioni	2057	1.2	-49	-2.3	-518	-20.1
20655	16100	14542	Argovia	14637	8.7	95	0.7	-4387	-23.1
7266	5877	5566	Turgovia	5600	3.3	34	0.6	-1247	-18.2
9906	8660	9085	Ticino	9194	5.5	109	1.2	-1038	-10.1
27935	22935	22050	Vaud	22571	13.4	521	2.4	-3220	-12.5
9406	7054	6486	Vallese	7928	4.7	1442	22.2	-1773	-18.3
6235	4569	4365	Neuchâtel	4457	2.7	92	2.1	-1051	-19.1
18414	15171	14592	Ginevra	14275	8.5	-317	-2.2	-2600	-15.4
2505	1972	1863	Giura	1906	1.1	43	2.3	-441	-18.8

Spiegazioni: cfr. pagg. 26-28.

Dicembre
2022

Situazione dell'impiego delle persone in cerca d'impiego non disoccupate 1)

Cantoni	Programmi di occupazione temporanea	Variazioni rispetto al mese precedente		Riqualificazione/perfezionamento 2)	Variazioni rispetto al mese precedente		Guadagno intermedio	Variazioni rispetto al mese precedente		Altre persone in cerca d'impiego non disoccupate	Variazioni rispetto al mese precedente	
		assoluto	relativo (in %)		assoluto	relativo (in %)		assoluto	relativo (in %)		assoluto	relativo (in %)
CH	6479	-716	-10.0	583	-208	-26.3	33580	-2343	-6.5	30321	1061	3.6
ZH	709	-67	-8.6	3	-1	-25.0	4068	-371	-8.4	6101	352	6.1
BE	345	-57	-14.2	-	-	-	2584	-324	-11.1	3215	235	7.9
LU	260	-28	-9.7	1	-2	-66.7	1073	-68	-6.0	1264	18	1.4
UR	40	3	8.1	-	-	-	55	-1	-1.8	53	-	-
SZ	121	-5	-4.0	-	-	-	213	-22	-9.4	509	54	11.9
OW	12	-4	-25.0	-	-	-	33	-8	-19.5	65	10	18.2
NW	14	-3	-17.6	-	-	-	48	-8	-14.3	88	10	12.8
GL	12	-7	-36.8	-	-	-	112	-6	-5.1	114	-9	-7.3
ZG	97	-11	-10.2	-	-	-	320	-24	-7.0	451	-3	-0.7
FR	600	-30	-4.8	-	-	-	1779	-120	-6.3	1475	74	5.3
SO	172	-9	-5.0	4	-3	-42.9	1236	-174	-12.3	980	-55	-5.3
BS	132	3	2.3	-	-	-	831	-38	-4.4	863	-20	-2.3
BL	97	-12	-11.0	45	-34	-43.0	951	-118	-11.0	1074	30	2.9
SH	56	-6	-9.7	-	-	-	441	-25	-5.4	389	-35	-8.3
AR	28	3	12.0	-	-	-	144	-9	-5.9	160	-21	-11.6
AI	1	-	-	-	-	-	11	-5	-31.3	23	1	4.5
SG	251	-30	-10.7	209	-66	-24.0	1768	-205	-10.4	2150	-10	-0.5
GR	134	-9	-6.3	-	-	-	466	102	28.0	297	-50	-14.4
AG	249	-25	-9.1	2	-	-	3036	-281	-8.5	2522	-149	-5.6
TG	278	-65	-19.0	-	-	-	1088	-106	-8.9	1277	48	3.9
TI	519	-51	-8.9	-	-	-	2485	-63	-2.5	1533	109	7.7
VD	1194	-159	-11.8	235	-53	-18.4	4740	-301	-6.0	2743	339	14.1
VS	442	-68	-13.3	59	-34	-36.6	1677	81	5.1	586	40	7.3
NE	147	-19	-11.4	-	-	-	864	-70	-7.5	861	38	4.6
GE	511	-61	-10.7	25	-15	-37.5	3147	-157	-4.8	1418	47	3.4
JU	58	1	1.8	-	-	-	410	-22	-5.1	110	8	7.8

Spiegazioni: cfr. pagg. 26-28.

1) Persone in cerca d'impiego registrate meno disoccupati registrati = persone in cerca d'impiego non disoccupate.

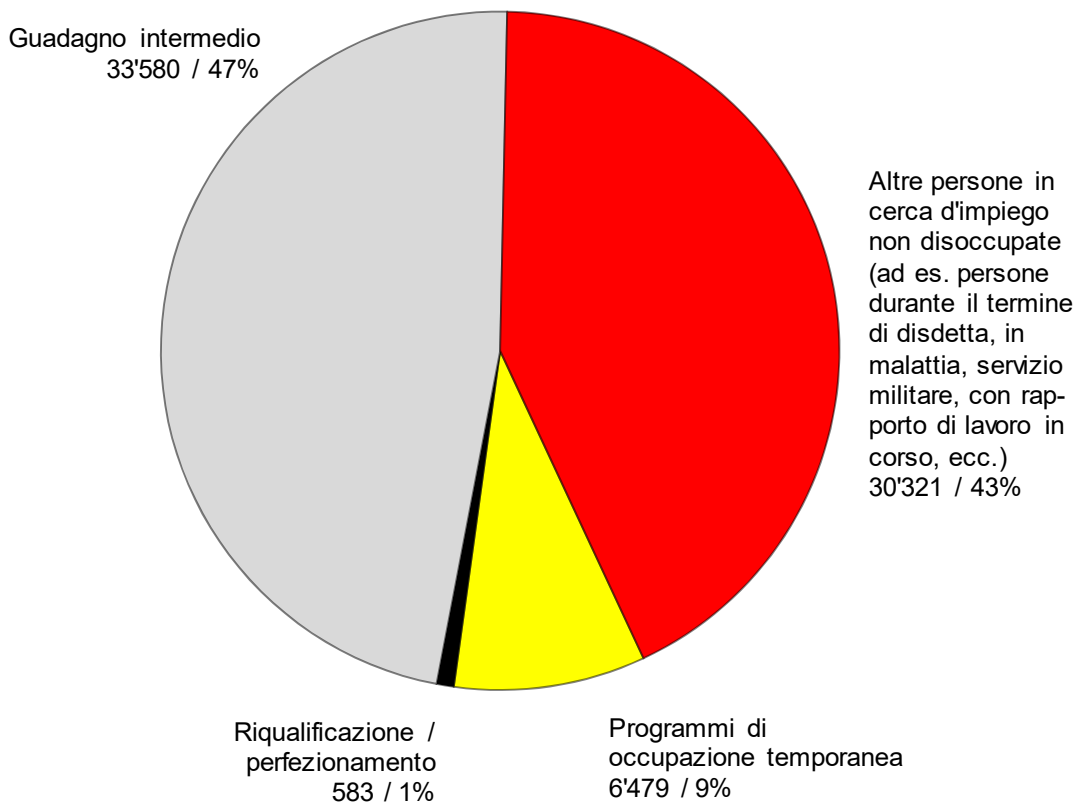
2) Sono incluse le persone non idonee al collocamento per la durata dei corsi di riqualificazione o di perfezionamento, secondo l'articolo 60 capoverso 4 della legge sull'assicurazione contro la disoccupazione.

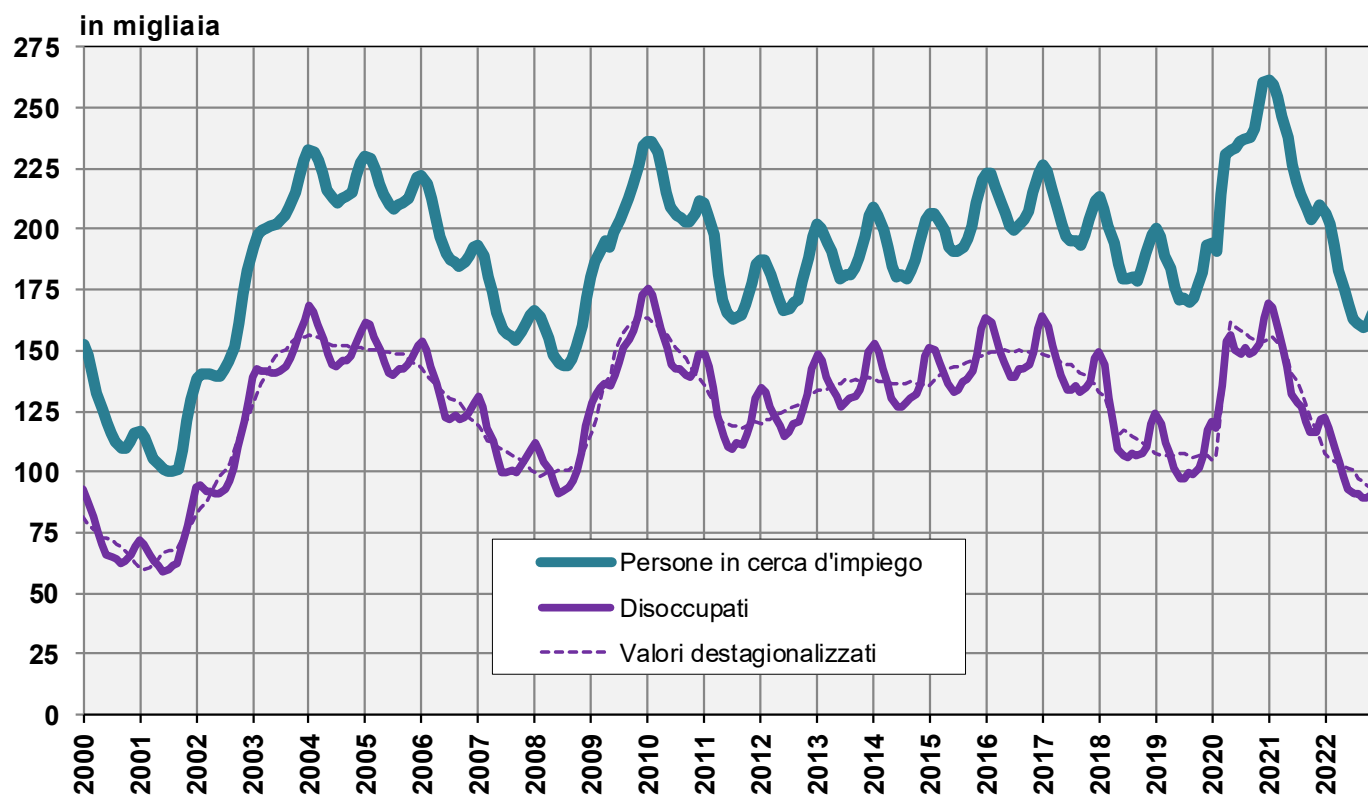
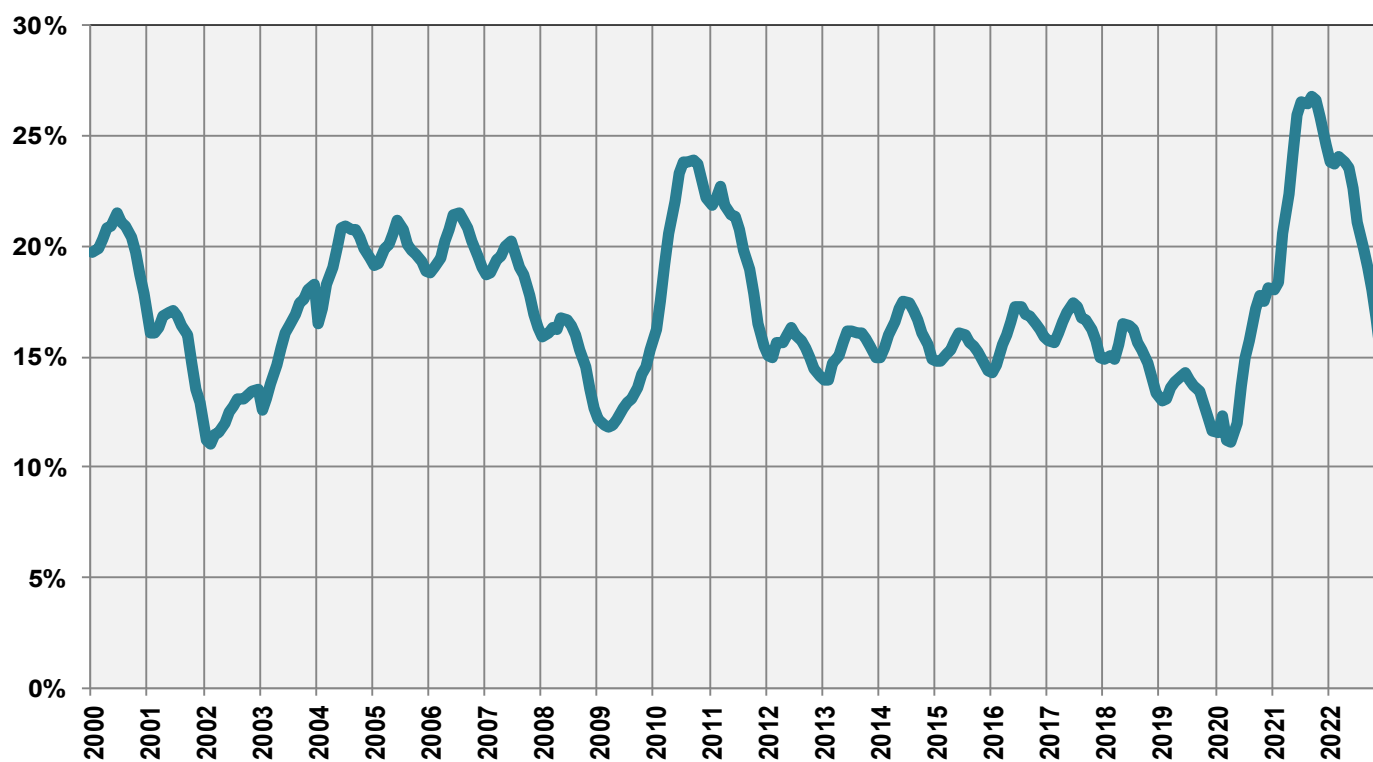
Persone in cerca d'impiego registrate non disoccupate

Le **persone in cerca d'impiego non disoccupate** sono le persone registrate presso un ufficio regionale di collocamento che - a differenza dei disoccupati - non sono immediatamente disponibili per il collocamento o hanno un lavoro.

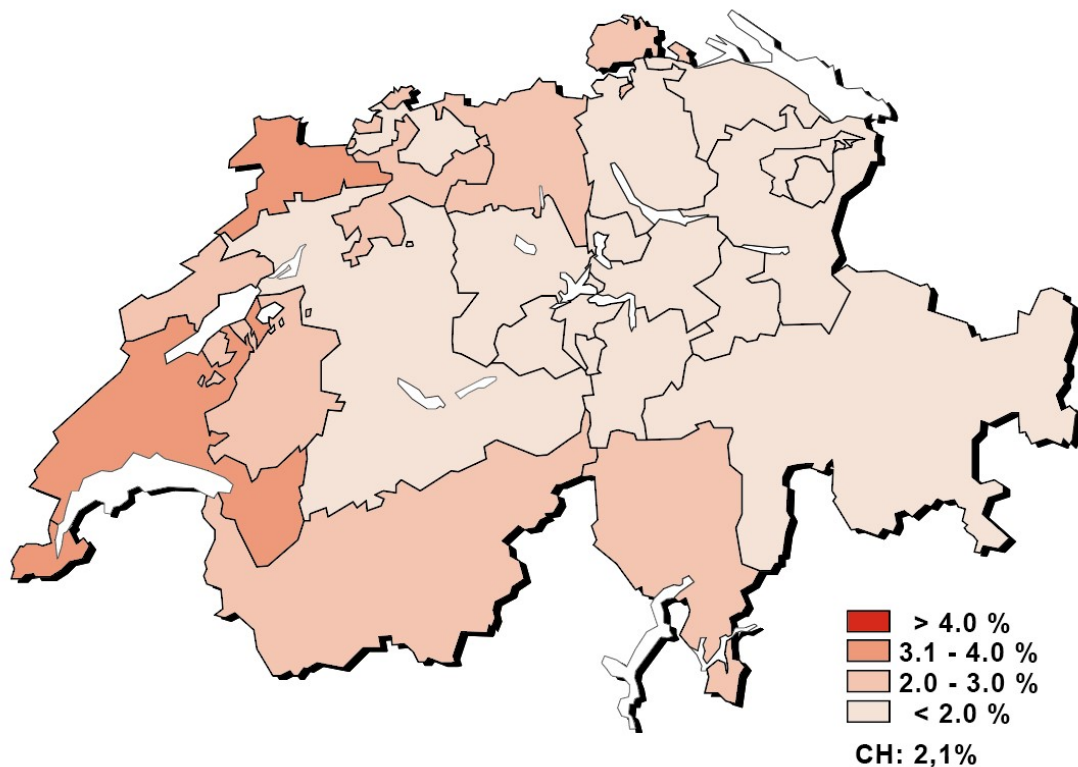
- Le persone in cerca d'impiego registrate non disoccupate corrispondono alla differenza fra il totale delle persone in cerca d'impiego registrate e i disoccupati.
- Le persone in cerca d'impiego registrate non disoccupate sono ripartite fra le categorie seguenti: persone che partecipano ad un programma per l'occupazione temporanea, persone in fase di riqualificazione o di perfezionamento, persone che hanno un guadagno intermedio e altre persone in cerca d'impiego.

G2: Quota delle persone in cerca d'impiego registrate non disoccupate (totale: 70'963) dicembre 2022

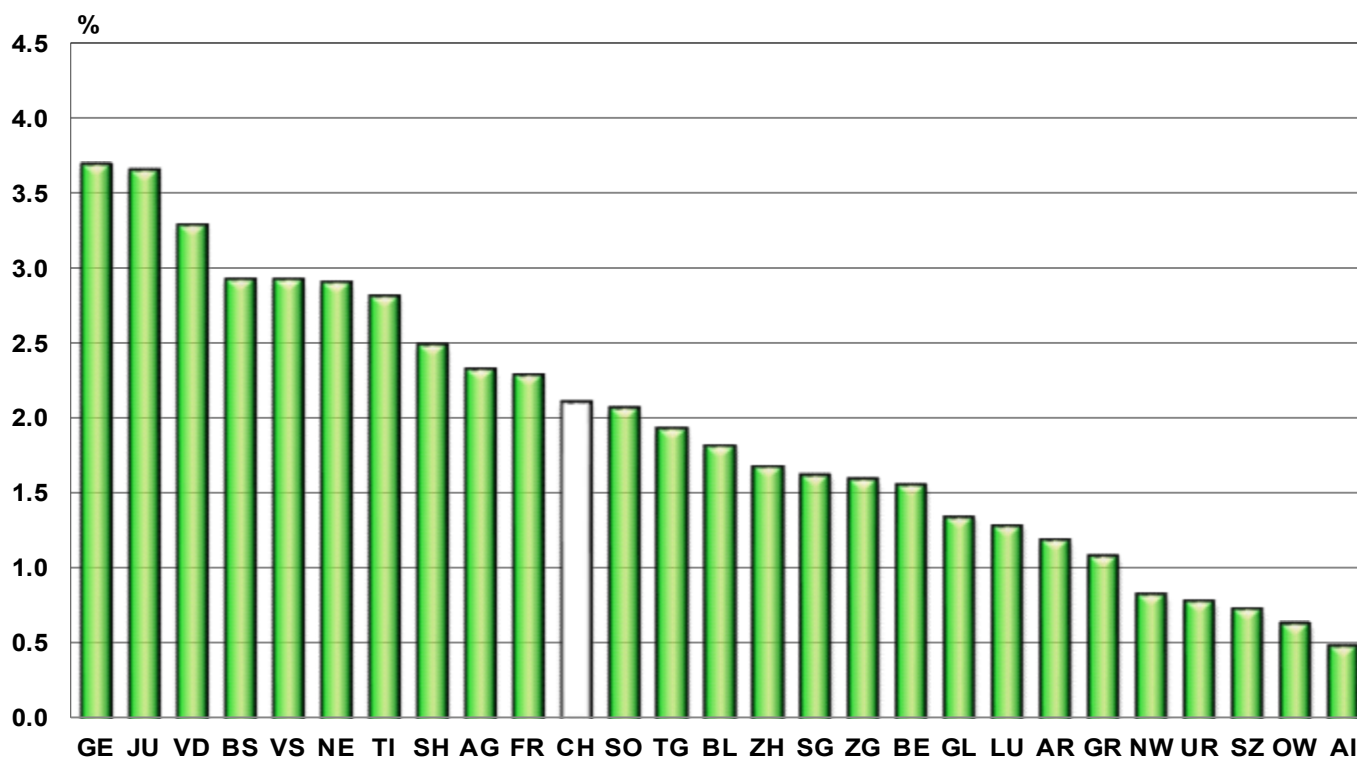


G3: Persone in cerca d'impiego e disoccupati registrati**G4: Quota dei disoccupati di lunga durata sul totale dei disoccupati**

G5: Tasso di disoccupazione per Cantone, dicembre 2022



G6: Tasso di disoccupazione per Cantone, dicembre 2022



T3: Disoccupati registrati secondo i rami economici ¹⁾

Media annua		Nov.			Dicembre					
2021	2022	2022			2022					
Effettivi					Effettivi		Variazioni rispetto			
							al mese precedente		allo stesso mese dell'anno precedente	
					numero	tasso ²⁾ CV ³⁾	assoluto	relativo (in %)	assoluto	relativo (in %)
137614	99577	91327		Totale	96941		5614	6.1	-24787	-20.4
1129	787	838	A	Settore 1 (Agricoltura, selvicoltura e pesca)	936	1.1 A	98	11.7	-276	-22.8
33588	23592	20651	B-F	Settore 2 (Industria)	25815	3.0 A	5164	25.0	-7247	-21.9
97965	70579	65166	G-T	Settore 3 (Servizi)	65571	2.1 A	405	0.6	-17381	-21.0
1129	787	838	A 01-03	Agricoltura, selvicoltura e pesca	936	1.1 A	98	11.7	-276	-22.8
91	75	75	B 05-09	Attività estrattive	71	1.8 C	-4	-5.3	-24	-25.3
3172	2262	2047	C 10-12	Industrie alimentari, delle bevande, del tabacco	2081	2.8 B	34	1.7	-577	-21.7
465	289	237	C 13-14	Tessili e abbigliamento	234	2.5 C	-3	-1.3	-124	-34.6
72	45	35	C 15	Industria del cuoio e scarpe	32	2.2 D	-3	-8.6	-26	-44.8
740	494	423	C 16	articoli in legno, sughero, paglia e intreccio	511	1.5 B	88	20.8	-202	-28.3
927	585	511	C 17-18	Industria della carta, stampa	491	2.4 C	-20	-3.9	-244	-33.2
1656	1255	1193	C 19-21	Prodotti chimici, raffinazione del petrolio	1224	2.2 B	31	2.6	-187	-13.3
974	669	593	C 22	Articoli in gomma e materie plastiche	607	3.2 C	14	2.4	-235	-27.9
570	449	424	C 23	Prodotti in vetro, in ceramica e in cemento	472	3.4 C	48	11.3	-67	-12.4
3256	2205	1852	C 24-25	Metallurgia e prodotti in metallo	2056	2.6 A	204	11.0	-830	-28.8
4155	2685	2348	C 26-27	Elettrotecnica, elettronica, orologi e ottica	2382	2.3 A	34	1.4	-1049	-30.6
1774	1075	906	- C 2652	- Orologi	896	3.1 B	-10	-1.1	-513	-36.4
1915	1195	1040	C 28	Produzione di macchinari e apparecchiature	1095	1.6 B	55	5.3	-472	-30.1
451	283	256	C 29-30	Fabbricazione di veicoli	267	2.0 C	11	4.3	-81	-23.3
1502	1003	910	C 31-33	Mobili; Riparazione di macchine	984	2.3 B	74	8.1	-261	-21.0
294	252	241	D 35	Fornitura di energia	238	1.0 B	-3	-1.2	-44	-15.6
497	367	321	E 36-39	Riciclaggio; Raccolta, tratta. e forn. di acqua	341	2.4 C	20	6.2	-119	-25.9
12852	9480	8145	F 41-43	Costruzioni 4)	12729	4.4 A	4584	56.3	-2705	-17.5
19688	14157	12464	G 45-47	Commercio; riparazione di auto, settore auto	12642	2.5 A	178	1.4	-3843	-23.3
2339	1624	1388	G 45	Commercio, riparazione di auto	1443	1.9 B	55	4.0	-539	-27.2
7405	5254	4732	G 46	Commercio all'ingrosso	4825	2.6 A	93	2.0	-1547	-24.3
9943	7279	6344	G 47	Commercio al dettaglio	6374	2.5 A	30	0.5	-1757	-21.6
6369	4826	4301	H 49-53	Traffico e trasporti	4484	2.4 A	183	4.3	-1066	-19.2
13938	8044	8337	I 55-56	Alloggio e ristorazione	7676	4.4 A	-661	-7.9	-2600	-25.3
4438	3194	3026	J 58-63	Informazione e comunicazione	3061	2.1 A	35	1.2	-783	-20.4
2468	1797	1762	- J 62	- Informatica	1777	2.1 A	15	0.9	-361	-16.9
6750	5017	4507	K 64-66	Attività finanziarie e assicurative	4537	2.0 A	30	0.7	-1279	-22.0
3682	2640	2386	- K 64	- Banche	2382	2.0 A	-4	-0.2	-699	-22.7
860	682	615	- K 65	- Assicurazioni	644	1.4 B	29	4.7	-132	-17.0
1515	1159	1069	L 68	Attività immobiliari	1105	2.2 B	36	3.4	-231	-17.3
10127	7109	6495	M 69-75	Attività professionali, scientifiche e tecniche	6630	1.7 A	135	2.1	-1873	-22.0
660	564	536	- M 72	- Ricerca e sviluppo	552	2.2 B	16	3.0	-35	-6.0
8982	6497	5859	N 77-82	Attività amministrative e di servizi di supporto 4)	6603	...	744	12.7	-1616	-19.7
3174	2676	2609	O 84	Amministrazione pubblica, assicurazione sociale	2493	1.2 A	-116	-4.4	-379	-13.2
4029	3125	2955	P 85	Istruzione	2784	1.0 A	-171	-5.8	-605	-17.9
12054	9622	8764	Q 86-88	Sanità e assistenza sociale	8712	1.5 A	-52	-0.6	-1990	-18.6
2054	1461	1362	R 90-93	Attività artistiche, di intrattenimento e divertimento	1412	2.3 B	50	3.7	-324	-18.7
3570	2543	2303	S 94-96	Altre attività di servizi	2302	1.8 A	-1	-0.0	-741	-24.4
1277	1148	1115	T 97-98	famiglie private con personale domestico	1130	...	15	1.3	-51	-4.3
4933	4619	4672		Non specificato, altri	4619	...	-53	-1.1	117	2.6

Spiegazioni: cfr. pagg. 26-28.

¹⁾ Classificazione dei rami economici secondo NOGA 2008.²⁾ Dei 4'597'259 di persone attive secondo il pooling 2018-2020 circa 520'799 non appartengono a nessun ramo economico. Tra queste vi sono 242'264 persone non occupate. Pertanto i tassi di disoccupazione secondo i rami economici sono stati lievemente sovrastimati e non sono direttamente paragonabili agli altri tassi di disoccupazione della statistica del mercato del lavoro della SECO.³⁾ Coefficiente di variazione: A=0.0-1.0%, B=1.1-2.0%, C=2.1-5.0%, D=5.1-10.0%, E=10.1-16.5%, F=16.6-25.0%, G>25%.⁴⁾ Non è possibile calcolare il tasso di disoccupazione delle attività economiche NOGA N da 77 a 82, perché il gruppo NOGA 78 «Attività di collocamento privato» comprende anche disoccupati appartenenti ad altre attività economiche.

T4a: Disoccupati registrati secondo i grandi gruppi professionali ¹⁾

Media annua		Nov. 2022		Dicembre 2022						
2021	2022			Effettivi		Variazioni rispetto				
Effettivi						al mese precedente		allo stesso mese dell'anno precedente		
numero	tasso ²⁾	CV ³⁾		assoluto	relativo (in %)	assoluto	relativo (in %)			
137614	99577	91327	Totale	96941			5614	6.1	-24787	-20.4
8937	6698	6233	1 Dirigenti	6200	1.5	A	-33	-0.5	-1455	-19.0
17866	13716	13030	2 Professioni intellettuali e scientifiche	13155	1.3	A	125	1.0	-2109	-13.8
15927	11840	10763	3 Professioni tecniche intermedie	10865	1.5	A	102	0.9	-2948	-21.3
19819	14296	13040	4 Impiegati di ufficio	12850	2.5	A	-190	-1.5	-3962	-23.6
27058	18470	17194	5 Professioni nelle attività commerciali e nei servizi	16708	2.8	A	-486	-2.8	-5015	-23.1
761	564	559	6 Personale specializzato addetto all'agricoltura alle foreste e alla pesca	731	0.8	A	172	30.8	-103	-12.4
15815	10943	9440	7 Artigiani e operai specializzati	12610	2.9	A	3170	33.6	-3380	-21.1
5994	4342	3834	8 Conduttori di impianti e macchinari e addetti al montaggio	4694	2.6	A	860	22.4	-1234	-20.8
24177	17707	16399	9 Professioni non qualificate	18346	7.0	A	1947	11.9	-4460	-19.6
41	33	32	0 Forze armate	35	0.8	C	3	9.4	-4	-10.3
1220	970	803	Non specificato	747	-56	-7.0	-117	-13.5

Spiegazioni: cfr. pagg. 26-28.

¹⁾ Classificazione dei gruppi professionali secondo la nomenclatura svizzera delle professioni (CH-ISCO-19) o in base alla International Standard Classification of Occupations, ISCO.²⁾ Dei 4'597'259 di persone attive secondo il pooling 2018-2020 372'100 non hanno fornito indicazioni sulla professione svolta. Tra queste vi sono 242'264 persone non occupate. Pertanto i tassi di disoccupazione secondo le professioni sono stati lievemente sovrastimati e non sono direttamente paragonabili agli altri tassi di disoccupazione della statistica del mercato del lavoro della SECO.³⁾ Coefficiente di variazione: A=0.0-1.0%, B=1.1-2.0%, C=2.1-5.0%, D=5.1-10.0%, E=10.1-16.5%, F=16.6-25.0%, G>25%.**T4b: Disoccupati registrati secondo il grado di formazione**

Media annua		Nov. 2022		Dicembre 2022						
2021	2022			Effettivi		Variazioni rispetto				
Effettivi						al mese precedente		allo stesso mese dell'anno precedente		
numero	tasso CV ⁴⁾	assoluto		relativo (in %)	assoluto	relativo (in %)				
137614	99577	91327	Totale	96941	2.1	A	5614	6.1	-24787	-20.4
35042	25727	23393	01 Grado secondario I ¹⁾	26524	4.3	A	3131	13.4	-6344	-19.3
61130	42834	38919	02 Grado secondario II ²⁾	40844	2.0	A	1925	4.9	-12373	-23.3
34745	26321	24752	03 Grado terziario ³⁾	25083	1.3	A	331	1.3	-4850	-16.2
6698	4695	4263	Non specificato	4490	227	5.3	-1220	-21.4

Spiegazioni: cfr. pagg. 26-28.

¹⁾ Scuola obbligatoria non conclusa/conclusa, formazioni transitorie (ad es. 10° anno scolastico).²⁾ Avviamento professionale, tirocinio, maturità professionale o liceale, scuola specializzata o formazione simile.³⁾ Attestato professionale o diploma federale, scuola tecnica o scuola professionale, scuola specializzata superiore, università, scuola universitaria professionale, alta scuola pedagogica, PF.⁴⁾ Coefficiente di variazione: A=0.0-1.0%, B=1.1-2.0%, C=2.1-5.0%, D=5.1-10.0%, E=10.1-16.5%, F=16.6-25.0%, G>25%.

T5: Disoccupati registrati secondo le classe d'età

Media annua		Nov. 2022		Dicembre 2022							
2021	2022			Effettivi	Variazioni rispetto				Entrate/Uscite		
		al mese precedente			allo stesso mese dell'anno precedente		entrate	uscite			
numero	tasso CV ¹⁾				assoluto	relativo (in %)			assoluto	relativo (in %)	
137614	99577	91327	Totale	96941	2.1 A	5614	6.1	-24787	-20.4	30447	24833
2758	2073	1882	15-19 anni	1752	1.3 A	-130	-6.9	-377	-17.7	693	745
10602	6880	6751	20-24 anni	7021	2.2 A	270	4.0	-1419	-16.8	2537	2215
16749	11833	11001	25-29 anni	11603	2.4 A	602	5.5	-2566	-18.1	3930	3270
19073	13984	12715	30-34 anni	13669	2.5 A	954	7.5	-3202	-19.0	4278	3349
17380	12673	11663	35-39 anni	12587	2.3 A	924	7.9	-2765	-18.0	4004	3098
15425	11140	10219	40-44 anni	11041	2.1 A	822	8.0	-2799	-20.2	3566	2761
14551	10062	8955	45-49 anni	9941	1.8 A	986	11.0	-3107	-23.8	3419	2422
14489	10043	8949	50-54 anni	9750	1.7 A	801	9.0	-3133	-24.3	3211	2406
14555	10727	9754	55-59 anni	10296	2.0 A	542	5.6	-3221	-23.8	3150	2616
11911	10037	9335	60-64 anni	9177	3.0 A	-158	-1.7	-2177	-19.2	1652	1842
122	125	103	65 anni e più²⁾	104	1	1.0	-21	-16.8	7	109
			Uomini								
76874	55167	50221	Totale	56383	2.3 A	6162	12.3	-14316	-20.2	19462	13301
1637	1234	1118	15-19 anni	1077	1.5 B	-41	-3.7	-232	-17.7	414	406
6177	3904	3832	20-24 anni	4212	2.6 A	380	9.9	-891	-17.5	1584	1192
8737	6093	5649	25-29 anni	6299	2.5 A	650	11.5	-1294	-17.0	2319	1648
9725	7025	6370	30-34 anni	7264	2.5 A	894	14.0	-1676	-18.7	2554	1657
9288	6726	6194	35-39 anni	7164	2.4 A	970	15.7	-1430	-16.6	2582	1625
8536	6079	5529	40-44 anni	6406	2.3 A	877	15.9	-1570	-19.7	2360	1488
8221	5670	4972	45-49 anni	5898	2.1 A	926	18.6	-1911	-24.5	2252	1319
8251	5687	4982	50-54 anni	5800	1.9 A	818	16.4	-1867	-24.4	2102	1294
8577	6275	5597	55-59 anni	6315	2.2 A	718	12.8	-1994	-24.0	2140	1411
7604	6352	5876	60-64 anni	5846	3.3 A	-30	-0.5	-1428	-19.6	1150	1153
122	124	102	65 anni e più²⁾	102	-	-	-23	-18.4	5	108
			Donne³⁾								
60741	44409	41106	Totale	40558	1.9 A	-548	-1.3	-10471	-20.5	10985	11532
1121	839	764	15-19 anni	675	1.1 B	-89	-11.6	-145	-17.7	279	339
4425	2976	2919	20-24 anni	2809	1.9 A	-110	-3.8	-528	-15.8	953	1023
8012	5740	5352	25-29 anni	5304	2.3 A	-48	-0.9	-1272	-19.3	1611	1622
9348	6959	6345	30-34 anni	6405	2.5 A	60	0.9	-1526	-19.2	1724	1692
8092	5947	5469	35-39 anni	5423	2.2 A	-46	-0.8	-1335	-19.8	1422	1473
6890	5062	4690	40-44 anni	4635	1.9 A	-55	-1.2	-1229	-21.0	1206	1273
6330	4392	3983	45-49 anni	4043	1.6 A	60	1.5	-1196	-22.8	1167	1103
6238	4356	3967	50-54 anni	3950	1.5 A	-17	-0.4	-1266	-24.3	1109	1112
5977	4452	4157	55-59 anni	3981	1.7 A	-176	-4.2	-1227	-23.6	1010	1205
4308	3685	3459	60-64 anni	3331	2.5 A	-128	-3.7	-749	-18.4	502	689

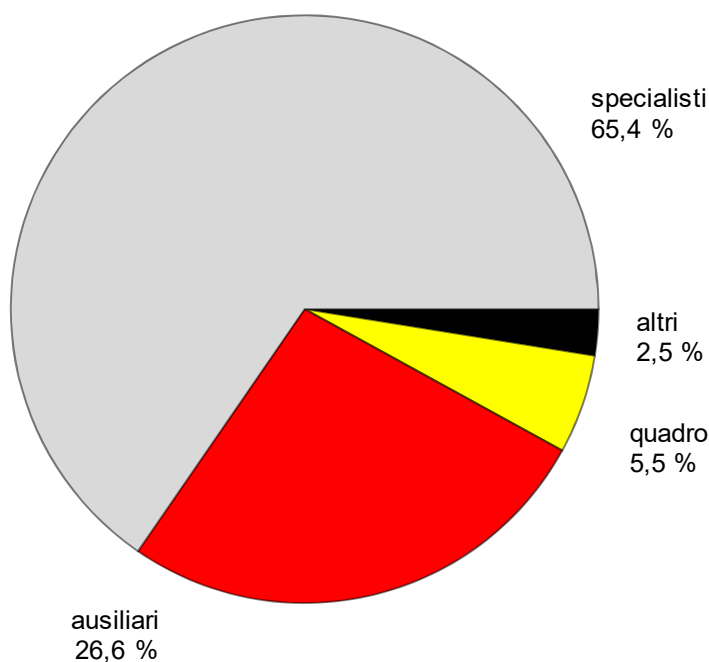
Spiegazioni: cfr. pagg. 26-28.

¹⁾ Coefficiente di variazione: A=0.0-1.0%, B=1.1-2.0%, C=2.1-5.0%, D=5.1-10.0%, E=10.1-16.5%, F=16.6-25.0%, G>25%.²⁾ Tasso di disoccupazione non presentando per motivi statistici.³⁾ 64 anni e più: 81 disoccupati nel dicembre 2022.

T6: Disoccupati registrati secondo l'ultima funzione esercitata

Media annua		Nov. 2022		Dicembre 2022							
2021	2022			Effettivi	Variazioni rispetto				Entrate/Uscite		
Effettivi		al mese precedente			allo stesso mese dell'anno precedente		entrate	uscite			
numero	quota (in %)	assoluto		relativo (in %)	assoluto	relativo (in %)					
137614	99577	91327	Totale	96941	100.0	5614	6.1	-24787	-20.4	30447	24833
313	249	232	indipendente	245	0.3	13	5.6	-13	-5.0	61	47
8241	5828	5252	quadro	5286	5.5	34	0.6	-1594	-23.2	1057	1040
90155	65452	60098	specialista	63402	65.4	3304	5.5	-15983	-20.1	19339	16051
35332	25482	23412	ausiliario	25791	26.6	2379	10.2	-6679	-20.6	9268	6873
1929	1411	1327	apprendista	1278	1.3	-49	-3.7	-274	-17.7	402	445
664	429	383	praticante	374	0.4	-9	-2.3	-146	-28.1	114	122
944	693	597	allievo, studente	542	0.6	-55	-9.2	-87	-13.8	203	250
35	33	26	lavoratore a domicilio	23	0.0	-3	-11.5	-11	-32.4	3	5
-	-	-	non specificato	-	-	-	-	-	-	-	-

Spiegazioni: cfr. pagg. 26-28.

G7: Disoccupati registrati secondo l'ultima funzione esercitata dicembre 2022

T7: Disoccupati di lunga durata

Media annua		Nov. 2022		Dicembre 2022						
2021	2022			Effettivi	Variazioni rispetto				Quota del totale dei disoccu- pati (in %)	
Effettivi		al mese precedente			allo stesso mese dell'anno precedente					
numero	quota (in %)	assoluto			relativo (in %)	assoluto	relativo (in %)			
32269	21026	15269	Totale	14129	100.0	-1140	-7.5	-15741	-52.7	14.6
			Secondo le regioni:							
19754	12791	8962	Svizzera tedesca	8165	57.8	-797	-8.9	-10419	-56.1	14.5
12515	8235	6307	Svizzera romanda e Ticino	5964	42.2	-343	-5.4	-5322	-47.2	14.7
			Secondo il sesso:							
14190	9255	6633	donne	6133	43.4	-500	-7.5	-6970	-53.2	15.1
18079	11772	8636	uomini	7996	56.6	-640	-7.4	-8771	-52.3	14.2
			Secondo la nazionalità:							
17145	11549	8648	svizzeri	7911	56.0	-737	-8.5	-8039	-50.4	16.9
15124	9478	6621	stranieri	6218	44.0	-403	-6.1	-7702	-55.3	12.4
			Secondo l'età:							
709	196	94	15-24 anni	91	0.6	-3	-3.2	-330	-78.4	1.0
17796	10196	6652	25-49 anni	6366	45.1	-286	-4.3	-9474	-59.8	10.8
13685	10546	8457	50-64 anni	7609	53.9	-848	-10.0	-5923	-43.8	26.0
			Secondo i grandi gruppi professionali: ¹⁾							
2703	1816	1307	1 Dirigenti	1169	8.3	-138	-10.6	-1356	-53.7	18.9
4512	2920	2165	2 Professioni intellettuali e scientifiche	2019	14.3	-146	-6.7	-2079	-50.7	15.3
3834	2609	1962	3 Professioni tecniche intermedie	1766	12.5	-196	-10.0	-1780	-50.2	16.3
4862	3107	2261	4 Impiegati di ufficio	2095	14.8	-166	-7.3	-2369	-53.1	16.3
5553	3573	2474	5 Professioni nelle attività commerciali e nei servizi	2274	16.1	-200	-8.1	-2950	-56.5	13.6
110	67	60	6 Personale specializzato addetto all'agricoltura, alle foreste e alla pesca	63	0.4	3	5.0	-34	-35.1	8.6
3143	1933	1396	7 Artigiani e operai specializzati	1339	9.5	-57	-4.1	-1491	-52.7	10.6
1414	981	711	8 Conduttori di impianti e macchinari e addetti al montaggio	651	4.6	-60	-8.4	-714	-52.3	13.9
6081	3986	2902	9 Professioni non qualificate	2725	19.3	-177	-6.1	-2952	-52.0	14.9
6	3	4	0 Forze armate	2	0.0	-2	-50.0	-4	-66.7	5.7
51	33	27	Non specificato	26	0.2	-1	-3.7	-12	-31.6	3.5

Spiegazioni: cfr. pagg. 26-28.

¹⁾ Classificazione dei gruppi professionali secondo la nomenclatura svizzera delle professioni (CH-ISCO-19) o in base alla International Standard Classification of Occupations, ISCO.

T8: Disoccupati giovani (15-24 anni)

Media annua		Nov. 2022		Dicembre 2022								
2021	2022			Effettivi	Variazioni rispetto				Tasso CV ¹⁾	Variazioni in punti percentuali		
Effettivi				al mese precedente		allo stesso mese dell'anno precedente						
			numero	assoluto	relativo (in %)	assoluto	relativo (in %)		rispetto al mese prec.	allo stesso mese dell' prec.		
13360	8953	8633	Totale	8773	140	1.6	-1796	-17.0	2.0	A	0.1	-0.4
			Secondo le regioni:									
8773	5518	5123	Svizzera tedesca	5166	43	0.8	-1533	-22.9	1.5	A	-	-0.5
4587	3434	3510	Svizzera romanda e Ticino	3607	97	2.8	-263	-6.8	3.2	A	0.1	-0.2
			Secondo il sesso:									
5546	3815	3683	donne	3484	-199	-5.4	-673	-16.2	1.6	A	-0.1	-0.3
7814	5138	4950	uomini	5289	339	6.8	-1123	-17.5	2.3	A	0.2	-0.4
			Secondo la nazionalità:									
8555	5592	5462	svizzeri	5453	-9	-0.2	-1194	-18.0	1.5	A	-	-0.4
4805	3360	3171	stranieri	3320	149	4.7	-602	-15.3	3.6	A	0.2	-0.6
			Secondo l'età:									
2758	2073	1882	15-19 anni	1752	-130	-6.9	-377	-17.7	1.3	A	-0.1	-0.3
10602	6880	6751	20-24 anni	7021	270	4.0	-1419	-16.8	2.2	A	-	-0.5
			Secondo la durata:									
10073	7673	7819	1-6 mesi	7928	109	1.4	-973	-10.9
2578	1083	720	7-12 mesi	754	34	4.7	-493	-39.5
709	196	94	> 1 anno	91	-3	-3.2	-330	-78.4
			Secondo determinate funzioni:									
7993	5156	5122	specialista	5230	108	2.1	-1119	-17.6
2834	1927	1806	ausiliario	1963	157	8.7	-370	-15.9
1556	1163	1117	apprendista	1066	-51	-4.6	-176	-14.2
250	167	142	praticante	135	-7	-4.9	-52	-27.8
699	514	422	allievo, studente	356	-66	-15.6	-75	-17.4

Spiegazioni: cfr. pagg. 26-28.

¹⁾ Coefficiente di variazione: A=0.0-1.0%, B=1.1-2.0%, C=2.1-5.0%, D=5.1-10.0%, E=10.1-16.5%, F=16.6-25.0%, G>25%.

T9: Posti vacanti annunciati

Media annua		Nov. 2022		Dicembre 2022							
2021	2022			Effettivi	Variazioni rispetto				Entrate/Uscite		
Effettivi		al mese precedente			allo stesso mese dell'anno precedente		entrate 1)	uscite			
		numero			quota (in %)	assoluto			relativo (in %)	assoluto	relativo (in %)
50834	65301	56446	Totale ²⁾	48473	100.0	-7973	-14.1	942	2.0	33847	41820
...	...	65092	destagionalizzato ³⁾	64082	...	-1010	-1.6
42299	53027	45067	Sec. la durata dell'impiego:	39077	80.6	-5990	-13.3	-376	-1.0	26824	32799
8536	12274	11379	tempo pieno	9396	19.4	-1983	-17.4	1318	16.3	7023	9021
			tempo parziale								
			Secondo i cantoni:								
7952	10140	8434	Zurigo	6434	13.3	-2000	-23.7	-397	-5.8	6124	8124
4670	5281	4668	Berna	3845	7.9	-823	-17.6	-363	-8.6	3536	4358
2939	3890	3599	Lucerna	3140	6.5	-459	-12.8	129	4.3	1669	2128
217	293	191	Uri	145	0.3	-46	-24.1	31	27.2	59	105
642	1074	913	Svitto	773	1.6	-140	-15.3	288	59.4	370	510
-	-	-	Obvaldo ⁴⁾	-	-	-	-	-	-	-	-
454	574	474	Nidvaldo	384	0.8	-90	-19.0	99	34.7	231	321
250	329	268	Glarona	243	0.5	-25	-9.3	-26	-9.7	98	123
684	1012	960	Zugo	957	2.0	-3	-0.3	162	20.4	757	760
986	870	537	Friburgo	764	1.6	227	42.3	-132	-14.7	628	401
1404	1883	1746	Soletta	1672	3.4	-74	-4.2	516	44.6	1278	1352
1780	2176	1818	Basilea-Città	1684	3.5	-134	-7.4	152	9.9	1002	1136
1497	2113	1869	Basilea-Campagna	1545	3.2	-324	-17.3	45	3.0	940	1264
692	967	761	Sciaffusa	695	1.4	-66	-8.7	-84	-10.8	330	396
174	251	180	Appenzello esterno	175	0.4	-5	-2.8	31	21.5	87	92
67	70	68	Appenzello interno	49	0.1	-19	-27.9	-27	-35.5	36	55
3908	5626	4599	San Gallo	3697	7.6	-902	-19.6	-140	-3.6	1963	2865
3979	5668	5564	Grigioni	4415	9.1	-1149	-20.7	98	2.3	959	2108
4319	5485	5028	Argovia	4660	9.6	-368	-7.3	350	8.1	2935	3304
1773	2334	1614	Turgovia	1684	3.5	70	4.3	82	5.1	1280	1210
1459	1528	1386	Ticino	1005	2.1	-381	-27.5	-421	-29.5	1068	1449
4807	6283	5561	Vaud	4954	10.2	-607	-10.9	404	8.9	2804	3411
2372	2908	2505	Vallese	2124	4.4	-381	-15.2	301	16.5	1595	1976
2162	2647	1998	Neuchâtel	1876	3.9	-122	-6.1	-162	-7.9	1344	1466
1050	1194	1064	Ginevra	1037	2.1	-27	-2.5	125	13.7	2469	2496
599	705	641	Giura	516	1.1	-125	-19.5	-119	-18.7	285	410

Spiegazioni: cfr. pagg. 26-28.

¹⁾ Tutte le entrate di posti vacanti nel mese in rassegna che possono essere occupati immediatamente o in data ulteriore.

²⁾ Dei 48'473 posti, 36'706 erano soggetti all'obbligo di annuncio.

³⁾ Qui viene impiegata la procedura di destagionalizzazione X-13, che ricalcola la serie con ogni valore supplementare, per cui i valori corretti possono fluttuare da un mese all'altro; questi valori sono indicati in corsivo. Il totale dei posti del mese di dicembre (valore detrendizzato e destagionalizzato) tiene conto dell'afflusso di 36'706 posti in seguito all'introduzione, il 1° gennaio 2020, dell'obbligo di annuncio per determinate generi di professioni con un tasso di disoccupazione pari almeno all'5%.

⁴⁾ I posti vacanti rilevati in Obvaldo sono aggregati e pubblicati a partire dal luglio 2009 con quelli di Nidvaldo.

T10: Serie cronologica dei disoccupati registrati

	Genn.	Febb.	Marzo	Aprile	Maggio	Giugno	Luglio	Agosto	Sett.	Ott.	Nov.	Dic.	Ø
2000	92631	88702	81548	75642	69788	65962	65140	63708	62329	62953	65721	69724	71987
2001	72295	69766	65625	63032	61097	59176	60166	61079	62170	68298	77633	86027	67197
2002	93714	94472	92371	92025	90930	90705	92948	96362	101889	110197	120627	129809	100504
2003	138944	142023	141808	141624	140609	140485	141699	143672	146688	151259	156598	162835	145687
2004	168163	165979	160849	155061	148816	144103	143125	145923	146341	147911	152409	158416	153091
2005	162032	160451	155681	150671	145370	140661	139902	142359	142728	144066	146762	151764	148537
2006	154204	150099	143249	136360	129486	122837	121725	123074	121876	122765	124133	128580	131532
2007	131057	126395	117915	112829	106200	99781	99779	100757	99681	102039	104820	109012	109189
2008	111877	108457	103777	100880	95166	91477	92163	94039	95980	100471	107652	118762	101725
2009	128430	132402	134713	136709	135128	140253	145364	150831	154409	158138	163950	172740	146089
2010	175765	172999	166032	158570	151074	144473	142330	142879	140040	139365	141668	148636	151986
2011	148784	143325	134905	123448	114684	110378	109200	111687	111344	115178	121109	130662	122892
2012	134317	133154	126392	123158	118860	114868	116294	119823	120347	125536	132067	142309	125594
2013	148158	146001	138993	135851	131290	126498	128516	129956	131072	133443	139073	149437	136524
2014	153260	149259	142846	137087	130310	126632	127054	128434	129965	132397	136552	147369	136764
2015	150946	149921	145108	141131	136349	133256	133754	136983	138226	141269	148143	158629	142810
2016	163644	161417	155324	149540	144778	139127	139310	142858	142675	144531	149228	159372	149317
2017	164466	159809	152280	146327	139778	133603	133926	135578	133169	134800	137317	146654	143142
2018	149161	143930	130413	119781	109392	106579	106052	107893	106586	107315	110474	119661	118103
2019	123962	119473	112341	107298	101370	97222	97578	99552	99098	101684	106330	117277	106932
2020	121018	117822	135624	153413	155998	150289	148870	151111	148560	149118	153270	163545	145720
2021	169753	167953	157968	151279	142966	131821	128279	126355	120294	116733	116244	121728	137614
2022	122268	117970	109500	104391	98004	92511	91474	91372	89526	89636	91327	96941	99577

Spiegazioni: cfr. pagg. 26-28.

T11: Serie cronologica del tasso di disoccupazione ¹⁾

	Genn.	Febb.	Marzo	Aprile	Maggio	Giugno	Luglio	Agosto	Sett.	Ott.	Nov.	Dic.	Ø
2000	2.3	2.2	2.1	1.9	1.8	1.7	1.7	1.6	1.6	1.6	1.7	1.8	1.8
2001	1.8	1.8	1.7	1.6	1.5	1.5	1.5	1.5	1.6	1.7	2.0	2.2	1.7
2002	2.4	2.4	2.3	2.3	2.3	2.3	2.4	2.4	2.6	2.8	3.1	3.3	2.5
2003	3.5	3.6	3.6	3.6	3.6	3.6	3.6	3.6	3.7	3.8	4.0	4.1	3.7
2004	4.3	4.2	4.1	3.9	3.8	3.7	3.6	3.7	3.7	3.7	3.9	4.0	3.9
2005	4.1	4.1	3.9	3.8	3.7	3.6	3.5	3.6	3.6	3.7	3.7	3.8	3.8
2006	3.9	3.8	3.6	3.5	3.3	3.1	3.1	3.1	3.1	3.1	3.1	3.3	3.3
2007	3.3	3.2	3.0	2.9	2.7	2.5	2.5	2.6	2.5	2.6	2.7	2.8	2.8
2008	2.8	2.7	2.6	2.6	2.4	2.3	2.3	2.4	2.4	2.5	2.7	3.0	2.6
2009	3.3	3.4	3.4	3.5	3.4	3.6	3.7	3.8	3.9	4.0	4.2	4.4	3.7
2010	4.1	4.0	3.8	3.7	3.5	3.3	3.3	3.3	3.2	3.2	3.3	3.4	3.5
2011	3.4	3.3	3.1	2.9	2.7	2.6	2.5	2.6	2.6	2.7	2.8	3.0	2.8
2012	3.1	3.1	2.9	2.8	2.7	2.7	2.7	2.8	2.8	2.9	3.1	3.3	2.9
2013	3.4	3.4	3.2	3.1	3.0	2.9	3.0	3.0	3.0	3.1	3.2	3.5	3.2
2014	3.4	3.3	3.2	3.1	2.9	2.8	2.8	2.9	2.9	2.9	3.0	3.3	3.0
2015	3.4	3.3	3.2	3.1	3.0	3.0	3.0	3.0	3.1	3.1	3.3	3.5	3.2
2016	3.6	3.6	3.5	3.3	3.2	3.1	3.1	3.2	3.2	3.2	3.3	3.5	3.3
2017	3.5	3.4	3.3	3.2	3.0	2.9	2.9	2.9	2.9	2.9	3.0	3.2	3.1
2018	3.2	3.1	2.8	2.6	2.4	2.3	2.3	2.3	2.3	2.3	2.4	2.6	2.5
2019	2.7	2.6	2.4	2.3	2.2	2.1	2.1	2.1	2.1	2.2	2.3	2.5	2.3
2020	2.6	2.6	3.0	3.3	3.4	3.3	3.2	3.3	3.2	3.2	3.3	3.6	3.2
2021	3.7	3.7	3.4	3.3	3.1	2.9	2.8	2.7	2.6	2.5	2.5	2.6	3.0
2022	2.7	2.6	2.4	2.3	2.1	2.0	2.0	2.0	1.9	1.9	2.0	2.1	2.2

Spiegazioni: cfr. pagg. 26-28.

¹⁾ Tasso di disoccupati definito come numero di disoccupati rispetto alle persone attive (incl. diplomatici e funzionari internazionali) secondo i dati della rilevazione strutturale dell'UST. Base di persone attive valida dal 1° gennaio 2020 = 4'597'259 persone (pooling triennale secondo i dati della rilevazione strutturale 2018-20). 2017-2019: 4'636'100 persone (pooling triennale secondo i dati della rilevazione strutturale 2015-17). 2014-2016: 4'493'249 persone (pooling triennale secondo i dati della rilevazione strutturale 2012-14). 2010-2013: 4'322'899 persone (dati della rilevazione strutturale 2010). 2000-2009: 3'946'988 persone (censimento 2000).

T12: Serie cronologica delle persone in cerca d'impiego registrate

	Genn.	Febb.	Marzo	Aprile	Maggio	Giugno	Luglio	Agosto	Sett.	Ott.	Nov.	Dic.	Ø
2000	152261	148127	140225	132761	125283	119828	116250	112612	110089	109806	112616	115732	124633
2001	116770	114575	110115	105857	102990	100812	100534	100552	101302	108910	120808	129849	109423
2002	138443	140581	140468	140054	139202	139715	142271	145202	151503	161105	173500	183262	149609
2003	192586	197493	199702	200654	201123	201919	203712	205636	209495	215050	222282	228245	206491
2004	232197	231361	228212	222858	216377	212588	210740	212785	213733	215504	222102	227634	220508
2005	229624	228701	224525	219020	214024	210257	208300	210114	210888	212534	216859	220999	217154
2006	221825	218394	212486	204316	196638	189892	186936	186654	184880	186149	188641	192156	197414
2007	193176	188902	180298	173806	165843	158677	157068	156235	154395	157458	161214	164838	167659
2008	166414	163744	159031	154894	148527	144546	143798	143549	145937	151390	160144	171279	154438
2009	180287	186273	191992	194726	192516	198990	204137	208568	212902	217972	226116	234359	204070
2010	236317	235667	231497	223804	215264	209270	205604	204989	202774	202675	206715	211709	215524
2011	210916	205989	197837	181041	171169	165742	162530	164070	164448	169191	177681	185706	179693
2012	187417	187315	180912	176142	170776	166437	167222	170276	170867	178532	188311	196898	178425
2013	201776	200495	194224	190367	185012	179806	181398	181129	183741	188536	196522	205802	190734
2014	208777	205934	199911	192829	184436	180689	180822	179880	183113	187715	193892	203926	191827
2015	206138	206369	204266	199346	192798	191090	190939	192669	196042	200920	210886	220209	200973
2016	222751	222888	218187	210926	206239	201131	199347	201989	203568	207512	215215	223413	211097
2017	226861	223627	217248	208357	202419	196896	195223	195334	193624	198025	204141	212018	206148
2018	213125	208617	201119	194060	185467	179777	179857	179975	178499	183446	190212	197950	191009
2019	200125	197072	189467	183549	176128	170800	171280	169849	171423	176495	182427	192955	181798
2020	194233	190399	213897	231196	232982	233454	235762	237215	238145	241460	251139	260318	230017
2021	261499	259735	253939	246227	237367	226637	219183	214415	208282	203853	206349	209676	228930
2022	206867	201909	193595	183220	175456	168944	163315	161394	159399	160094	164496	167904	175549

Spiegazioni: cfr. pagg. 26-28.

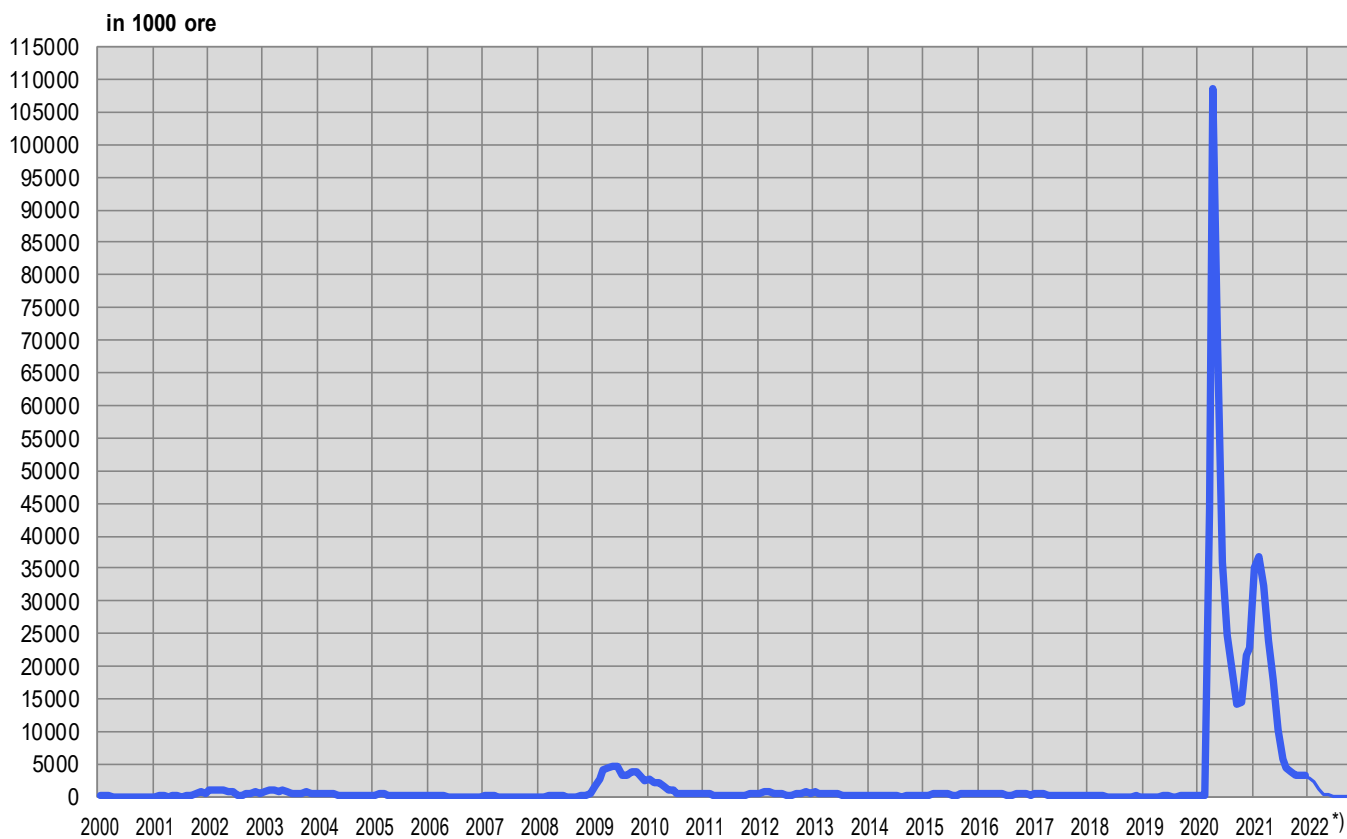
T13: Lavoro ridotto conteggiato**Aziende, dipendenti colpiti e ore di lavoro perse**

Categorie	Ottobre 2022 *)	Variazioni rispetto a			
		Settembre 2022		Ottobre 2021	
		assoluto	in %	assoluto	in %
- aziende	175	-6	-3.3	-7742	-97.8
- dipendenti colpiti	1894	369	24.2	-46370	-96.1
- ore di lavoro perse	96328	12380	14.7	-2130733	-95.7

*) corsivo = valori provvisori.

(...) Non sono pubblicate le variazioni superiori al 200%.

Spiegazioni: cfr. pagg. 26-28.

G8: Lavoro ridotto, ore di lavoro perse conteggiate

*) valori provvisori

T14: Esaurimento del diritto all'indennità di disoccupazione

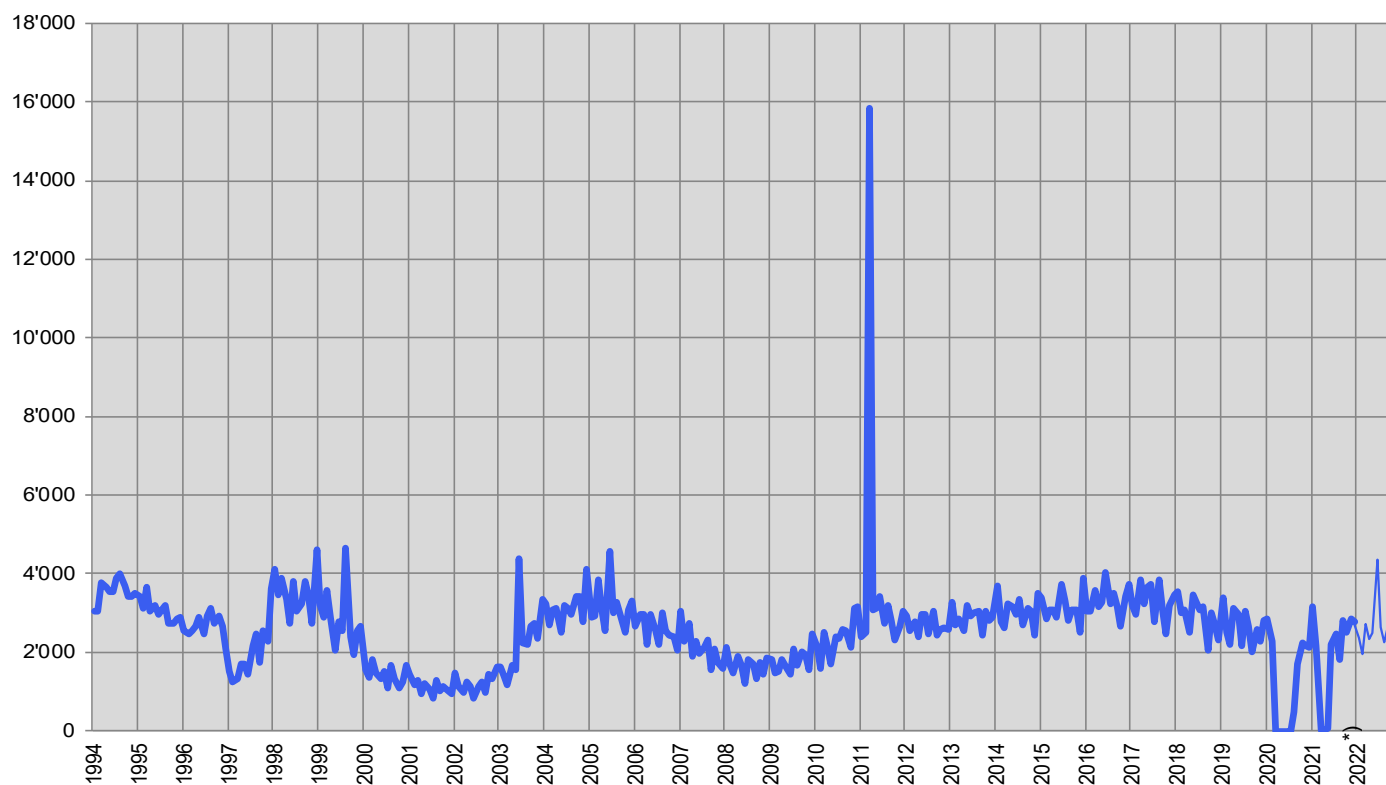
	Genn.	Febb.	Marzo	Aprile	Maggio	Giugno	Luglio	Agosto	Sett.	Ott.	Nov.	Dic.	Ø
2001	1417	1182	1272	955	1206	1042	815	1271	1005	1111	1009	941	1102
2002	1485	1122	982	1243	1119	842	1123	1247	990	1417	1331	1610	1209
2003	1627	1384	1183	1656	1538	4395	2251	2188	2641	2732	2369	3331	2275
2004	3238	2688	3084	3117	2519	3191	3102	2963	3440	3416	2764	4111	3136
2005	2878	2939	3852	3123	2543	4583	2991	3275	2963	2499	3093	3309	3171
2006	2658	2964	2970	2187	2949	2547	2181	2985	2561	2426	2373	2030	2569
2007	3046	2286	2738	1905	2292	1971	2136	2303	1560	2093	1754	1592	2140
2008	2121	1719	1474	1894	1653	1192	1808	1715	1318	1736	1431	1851	1659
2009	1833	1488	1504	1828	1606	1428	2085	1666	2024	1914	1561	2451	1782
2010	2122	1603	2496	2166	1707	2390	2366	2573	2542	2106	3131	3143	2362
2011	2390	2487	15850	3063	3132	3406	2729	3180	2821	2306	2664	3026	3921
2012	2929	2540	2755	2402	2975	2946	2469	3021	2415	2573	2619	2592	2686
2013	3253	2714	2836	2551	3209	2925	3000	3037	2438	3021	2827	2868	2890
2014	3673	2771	2610	3219	3166	2946	3343	2677	3098	3045	2428	3501	3040
2015	3395	2851	3093	3070	2896	3716	3319	2811	3077	3088	2515	3871	3142
2016	3051	3029	3586	3162	3266	4042	3233	3509	3148	2654	3422	3709	3318
2017	3191	2973	3840	3212	3642	3721	2763	3847	3035	2478	3198	3447	3279
2018	3537	3019	3075	2513	3472	3261	3094	3144	2062	2991	2679	2310	2930
2019	3382	2516	2209	3125	2964	2157	3053	2665	2022	2573	2259	2798	2644
2020	2833	2266	-	-	-	2	-	482	1714	2233	2178	2109	1151
2021	3148	2179	16	16	44	2185	2461	1810	2827	2523	2838	2754	1900
* 2022	2368	1933	2716	2320	2458	4357	2647	2272	2661	1798			

*) corsivo = valori provvisori.

Spiegazioni: cfr. pagg. 26-28.

A fine dicembre, 254 persone (14%) fra quelle che hanno esaurito il loro diritto all'indennità nel corso del mese di ottobre avevano trovato un lavoro e 298 (17%) erano ancora iscritte a un URC, rimanendo registrate come persone in cerca d'impiego o disoccupate. Tali persone continuano a beneficiare dei servizi degli URC e dei provvedimenti inerenti al mercato del lavoro proposti. 1246 persone giunte alla fine del loro diritto all'indennità (69%) non risultavano più iscritte presso un URC (non è possibile registrare la successiva ripresa di un'attività lavorativa o il ritiro dal mercato del lavoro).

Durante il periodo di applicazione dell'articolo 8 capoverso 1 dell'ordinanza COVID-19 assicurazione contro la disoccupazione (da marzo a fine agosto), tutti gli aventi diritto possono ricevere un massimo di 120 indennità giornaliere supplementari. La modifica della legge COVID-19 (articolo 17 capoversi 2 e 3) di marzo 2021 ha permesso ad ogni persona assicurata che al 1° marzo 2021 non ha ancora esaurito le sue indennità giornaliere di beneficiare al massimo di 66 indennità giornaliere supplementari per il periodo dal 1° marzo 2021 al 31 maggio 2021.

G9: Esaurimento del diritto all'indennità di disoccupazione

*) valori provvisori

SPIEGAZIONI

Disoccupati registrati	Persone registrate presso gli uffici regionali di collocamento, senza un impiego e immediatamente collocabili. E' irrilevante sapere se esse percepiscono o meno un'indennità di disoccupazione. Disoccupati totali: cercano un impiego a tempo pieno. Disoccupati parziali: cercano un impiego a tempo parziale.
Persone in cerca d'impiego registrate	Tutte le persone disoccupate e non disoccupate annunciate presso l'ufficio regionale di collocamento che cercano un impiego.
Persone in cerca d'impiego non disoccupate registrate	Persone registrate presso un ufficio regionale di collocamento che tuttavia, a differenza dei disoccupati, o non sono immediatamente collocabili oppure hanno un lavoro. Il numero di persone in cerca d'impiego non disoccupate registrate corrisponde alla differenza tra il totale delle persone in cerca d'impiego e i disoccupati. Rientrano nella categoria delle persone in cerca d'impiego non disoccupate registrate quelle che partecipano ai programmi di occupazione temporanea, che frequentano corsi di riqualificazione o di perfezionamento, che percepiscono un guadagno intermedio nonché le altre persone in cerca d'impiego non disoccupate.
Programmi di occupazione temporanea (POT)	Programmi finanziati dall'assicurazione contro la disoccupazione finalizzati a facilitare agli assicurati l'integrazione e la reintegrazione professionale. Essi consentono ai partecipanti di mantenere le loro qualifiche professionali e di sviluppare nuove capacità. L'occupazione temporanea può effettuarsi anche nell'ambito di una pratica professionale presso aziende o nell'amministrazione oppure in semestri di motivazione per allievi e studenti che hanno terminato la scuola obbligatoria.
Riqualificazione/ perfezionamento	I provvedimenti di riqualificazione e di perfezionamento (corsi) mirano ad un rapido e fondamentale miglioramento dell'idoneità al collocamento di un assicurato sul mercato del lavoro. Il provvedimento può essere effettuato anche come pratica di formazione presso un'impresa o nell'ambito di un'azienda di esercitazione. Le persone non disoccupate che frequentano corsi di riqualificazione o di perfezionamento, secondo l'articolo 60 capoverso 4 della legge sull'assicurazione contro la disoccupazione, non sono idonee al collocamento per la durata dei corsi. Sono indicate nella tabella 2c delle statistiche sulle persone non disoccupate. I disoccupati che frequentano corsi di riqualificazione o di perfezionamento, invece, devono terminare immediatamente la formazione a favore di un nuovo posto di lavoro. Il loro numero è indicato in basso a pagina 6.
Guadagno intermedio	Per guadagno intermedio si intende ogni reddito proveniente da un'attività lucrativa dipendente o indipendente, che un beneficiario di indennità di disoccupazione ottiene per evitare o ridurre la disoccupazione nel periodo di riscossione.
Altre persone in cerca d'impiego non disoccupate	Vi appartengono le persone che ricevono assegni per il periodo di introduzione, sussidi per le spese di pendolare e di soggiornante settimanale, o prestazioni per il promovimento dell'attività lucrativa indipendente, nonché le persone che in seguito a malattia, servizio militare o altre ragioni non sono immediatamente collocabili e infine le persone durante il periodo della disdetta.
Idoneità al collocamento	Il disoccupato è idoneo al collocamento se è disposto, capace e autorizzato ad accettare un'occupazione adeguata.
Effettivi	Numero al giorno di riferimento. L'ultimo giorno del mese vale come giorno di riferimento.
Entrate/uscite	Le entrate indicano la somma dei nuovi annunci alla disoccupazione con lo statuto di "disoccupato" più i passaggi dallo statuto di "non disoccupato" a quello di "disoccupato". Inversamente, le uscite risultano dalle cancellazioni dei disoccupati e dai passaggi dallo statuto di "disoccupato" a quello di "non disoccupato". Su scala nazionale sono inoltre misurabili e dimostrabili anche altri flussi (entrate e uscite degli aggregati persone in cerca d'impiego, non disoccupati, sotto-aggregati non disoccupati; posti vacanti).
Destagionalizzazione	Metodo che permette di eliminare la componente stagionale di una serie cronologica. Qui viene impiegata la procedura di destagionalizzazione X-13. La procedura calcola nuovamente la serie con ogni valore supplementare, per cui i valori corretti possono fluttuare da un mese all'altro.
Età	Differenza tra il giorno di riferimento (ultimo giorno del mese) e la data di nascita (anno e mese) delle persone prese in considerazione. Classificazione in fasce di 5 anni.
Disoccupati dei giovani	Disoccupati da 15 fino a 24 anni.
Durata trascorsa	Differenza tra il giorno di riferimento e la data d'annuncio, detratto il periodo in cui la persona colpita non è considerata disoccupata (programma d'occupazione, guadagno intermedio, ecc.).

Situazione dell'impiego	<p>Occupati precedentemente: la conclusione dell'attività lavorativa risale a non più di 6 mesi prima dell'annuncio all'ufficio regionale di collocamento.</p> <p>Per la prima volta in cerca di un impiego: ha appena terminato la formazione (gli apprendisti sono considerati come occupati precedentemente).</p> <p>Reinserimento nella vita professionale: dopo un'interruzione dell'attività lavorativa di almeno 6 mesi.</p> <p>Riqualficazione / perfezionamento: disoccupati collocabili che intendono riqualficarsi o perfezionarsi.</p>
Tasso di disoccupazione	<p>Numero dei disoccupati registrati il giorno di riferimento (ultimo giorno del mese) diviso per il numero delle persone attive (a partire dal 1° gennaio 2020: 4'597'259 persone) secondo il pooling triennale 2018-2020 sulla vita attiva della popolazione (rilevato dall'Ufficio federale di statistica) moltiplicato per 100.</p>
Persone attive	<p>Persone che svolgono un'attività lucrativa di almeno un'ora per settimana e le persone non occupate.</p> <p>Il tasso di disoccupazione è calcolato prendendo come denominatore il numero delle persone attive: quest'ultimo, ripartito per regioni, Cantoni, attività economiche, nazionalità, classi di età e secondo il sesso, interessa diverse tabelle della statistica del mercato del lavoro della SECO. Eccezione: il tasso di disoccupazione in base ai rami economici e alle professioni non viene calcolato in base al numero delle persone attive, ma in base al numero delle persone che svolgono un'attività lucrativa.</p> <p>Dal 2010 il numero di persone attive è rilevato ogni anno dall'Ufficio federale di statistica nell'ambito di rilevazioni strutturali sulla vita attiva della popolazione sulla base di un campione. Queste rilevazioni strutturali, che si svolgono ogni anno, possono essere raggruppate all'interno di pooling pluriennali. Il vantaggio di questo metodo è quello di fornire una base di dati più ampia per quanto riguarda le persone attive. Per calcolare i tassi di disoccupazione la SECO mette in relazione il numero dei disoccupati dal 1° gennaio 2020 con quello delle persone attive del pooling triennale con i dati delle rilevazioni strutturali dal 2018 al 2020.</p> <p>Grazie al metodo di rilevamento a campione, il denominatore del TD può essere adeguato più spesso rispetto al modello utilizzato precedentemente per il censimento (inchiesta esaustiva ogni 10 anni). I dati sulle persone attive utilizzati dalla SECO includono i diplomatici e i funzionari internazionali domiciliati in Svizzera</p> <p>(Fino al 31.12.1999, alla base del calcolo del tasso di disoccupazione sono state poste le persone attive a partire da sei ore lavorative alla settimana. Questa base non è più disponibile).</p>
Coefficiente di Variazione delle persone attive	<p>Il coefficiente di variazione (CV) è un indice di dispersione relativo che permette di definire il grado di precisione di un valore stimato. Il coefficiente di variazione è il rapporto, per un dato campione, tra la sua deviazione standard e il valore assoluto della sua media aritmetica, moltiplicato per 100. (Il coefficiente di variazione descrive dunque la deviazione standard relativa di un dato campione e permette in questo modo di confrontare tra loro, tramite diverse medie aritmetiche, la variabilità dei valori stimati).</p> <p>In riferimento al tasso di disoccupazione, il coefficiente di variazione permette alla SECO di contrassegnare con delle lettere l'esattezza del numero di persone attive (del denominatore del tasso di disoccupazione): la lettera A indica una possibile deviazione del numero di persone attive dallo 0,0 all'1,0% dal valore reale, la lettera B dall'1,1% al 2,0%, la lettera C dal 2,1 al 5,0% e la lettera D dal 5,1 al 10,0%. I tassi di disoccupazione con un coefficiente di variazione delle persone attive superiore al 10% non sono pubblicati.</p>
Rami economici	<p>Sistematica giusta NOGA 2008 (Nomenclatura Generale delle Attività economiche).</p>
Gruppi professionali	<p>Sistematica secondo la nomenclatura svizzera delle professioni CH-ISCO-19. Attribuzione all'ultima funzione esercitata.</p>
Funzione esercitata	<p>Indipendente: proprietario di un'impresa o socio con responsabilità illimitata di una società collettiva o in accomandita.</p> <p>Quadro: svolgimento di compiti direttivi, di coordinazione e di controllo.</p> <p>Specialista: svolgimento di compiti di difficoltà elevata sotto la propria responsabilità.</p> <p>Ausiliario: svolgimento di compiti semplici che non richiedono una particolare formazione professionale.</p> <p>Apprendista: Tirocinio terminato risp. interrotto o formazione equivalente.</p> <p>Stagista: persona che ha concluso la scuola dell'obbligo o una scuola universitaria, con una breve esperienza pratica in una professione (solitamente 3-6 mesi).</p> <p>Allievo / Studente: formazione conclusa risp. interrotta presso una scuola.</p> <p>Lavoratore a domicilio: attività svolta al proprio domicilio su incarico di un'azienda.</p>
Disoccupati di lunga durata	<p>Persone disoccupate da oltre un anno.</p>
Posti vacanti annunciati	<p>I posti vacanti vengono comunicati su base facoltativa agli uffici regionali di collocamento, i quali gestiscono i registri corrispondenti. A partire da giugno 2009 un'offerta d'impiego non viene più cancellata automaticamente alla scadenza della data di validità: ora il consulente dell'URC ha un mese di tempo,</p>

una volta raggiunta la data di validità, per togliere definitivamente l'annuncio o per prolungarne la validità, in quest'ultimo caso l'offerta d'impiego continua a essere computata nel totale dei posti vacanti.

Durata del lavoro

Tempo pieno: 90% o più del tempo lavorativo usuale nell'azienda.
Tempo parziale: meno del 90% del tempo lavorativo usuale nell'azienda.

Missing values

In alcune tabelle mancano dei valori e di conseguenza il totale indicato non corrisponde alla somma dei valori.

... Numero non noto, privo d'oggetto o non menzionato per motivi statistici.

- Valore esattamente zero.

Definizione di esaurimento del diritto all'indennità

Hanno esaurito il diritto all'indennità le persone che hanno percepito tutte le indennità a cui avevano diritto (numero massimo di indennità giornaliere) oppure il cui diritto all'indennità è scaduto in quanto sono giunte alla fine del termine quadro di due anni e non soddisfano i presupposti per l'apertura di un nuovo termine quadro. L'assicurato esaurisce il suo diritto nel mese in cui percepisce l'ultima indennità giornaliera.

Il numero massimo di indennità giornaliere dipende dal periodo di contribuzione e dall'età dell'assicurato.

Dal 1° aprile 2011 valgono le seguenti norme:

- hanno diritto a 260 indennità giornaliere al massimo le persone che nei 2 anni precedenti la disoccupazione hanno versato i contributi dell'assicurazione contro la disoccupazione per almeno 12 mesi ma per un periodo complessivamente inferiore a 18 mesi;
- le persone con un periodo di contribuzione superiore a 18 mesi hanno diritto al massimo a 400 indennità giornaliere;
- le persone con un periodo di contribuzione di almeno 22 mesi, che hanno compiuto 55 anni o che percepiscono una rendita dell'assicurazione invalidità corrispondente almeno a un grado d'invalidità del 40% hanno diritto a 520 indennità giornaliere al massimo;
- hanno diritto a un massimo di 200 indennità giornaliere le persone fino ai 25 anni senza obblighi di mantenimento che possono comprovare un periodo di contribuzione di almeno 12 mesi;
- coloro che sono esonerati dall'adempimento del periodo di contribuzione hanno diritto a un massimo di 90 indennità giornaliere;
- le persone il cui termine quadro inizia durante gli ultimi quattro anni precedenti il raggiungimento dell'età che dà diritto alla rendita AVS possono percepire 120 indennità giornaliere supplementari al massimo.

Dal 1° luglio 2003 al 31 marzo 2011 erano validi i seguenti diritti massimi:

- le persone con un periodo di contribuzione di almeno 12 mesi avevano diritto a 400 indennità giornaliere;
- coloro che potevano comprovare un periodo di contribuzione di 18 mesi e avevano compiuto 55 anni o percepivano una rendita dell'assicurazione invalidità o dell'assicurazione obbligatoria contro gli infortuni avevano diritto a 520 indennità giornaliere;
- le persone il cui termine quadro iniziava durante gli ultimi quattro anni precedenti il raggiungimento dell'età che dà diritto alla rendita AVS potevano percepire 120 indennità giornaliere supplementari al massimo;
- coloro che erano esonerati dall'adempimento del periodo di contribuzione avevano diritto a un massimo di 260 indennità giornaliere;
- le persone con un diritto massimo di 400 indennità giornaliere potevano percepire 120 indennità supplementari se nel Cantone o nella regione in cui vivevano il tasso di disoccupazione degli ultimi sei mesi ammontava ad almeno il 5%. I Cantoni interessati erano tenuti a partecipare alle spese supplementari nella misura del 20%.

Tra il mese di gennaio 1997 e il mese di giugno 2003, per aprire un termine quadro di due anni era sufficiente che l'assicurato avesse versato i contributi per almeno 6 mesi nel corso dei due anni precedenti la disoccupazione. La maggior parte delle persone aveva diritto a 520 indennità giornaliere al massimo.

Fino alla fine del 1996, il numero massimo di indennità giornaliere versate dipendeva dal periodo di contribuzione. Un periodo di contribuzione di 6 mesi dava diritto a 170 indennità giornaliere, 12 mesi a 250 e 18 mesi a 400.

Per ragioni di ordine pratico legate ai pagamenti, i dati delle casse di disoccupazione concernenti il numero delle persone che hanno esaurito il diritto all'indennità sono disponibili soltanto dopo due mesi.

Lavoro ridotto conteggiato

Per lavoro ridotto s'intende una temporanea riduzione della durata del lavoro o una temporanea interruzione totale dell'attività, accompagnata di norma da una corrispondente decurtazione dello stipendio; il rapporto di lavoro, comunque, non si interrompe. In questa categoria rientrano anche le interruzioni del lavoro dovute a provvedimenti delle autorità o ad altre circostanze, esulanti dalle intenzioni del datore di lavoro. In alcuni casi anche una sola unità aziendale può essere equiparata ad un'azienda. Il ricorso al lavoro ridotto in un'impresa è volto a compensare temporanei cali dell'attività, preservando i posti di lavoro. L'indennità per il lavoro ridotto offre quindi alle imprese un'alternativa al licenziamento.

Statisticamente viene rilevato il lavoro ridotto conteggiato e indennizzato dalle casse. Per ragioni pratiche legate al versamento delle indennità, i dati delle casse di disoccupazione sul lavoro ridotto conteggiato sono disponibili soltanto dopo un termine di due mesi.