



Schweizerische Eidgenossenschaft
Confédération suisse
Confederazione Svizzera
Confederaziun svizra

Dipartimento federale dell'economia
della formazione e della ricerca DEFR
Segreteria di Stato dell'economia SECO

La situazione sul mercato del lavoro

agosto 2023

7 settembre 2023

Editore:

Schweizerische Eidgenossenschaft
Confédération suisse
Confederazione Svizzera
Confederaziun svizra

Segreteria di Stato dell'economia SECO

Direzione del lavoro

Holzikofenweg 36

CH-3003 Berna

Tel. ++41 58 462 56 56

Fax ++41 58 462 56 00

www.seco.admin.ch

E-Mail: info@seco.admin.ch

Periodicità:

«La situazione sul mercato del lavoro»

è pubblicato mensilmente in italiano, tedesco e francese

Internet:

www.seco.admin.ch

www.lavoro.swiss

www.amstat.ch (Statistiche e analisi del mercato del lavoro)



INDICE**IN SINTESI**

Cifre in sintesi	5
------------------	---

TABELLE E GRAFICI

T1a: Disoccupati registrati	6
T1b: Tasso di disoccupazione	7
G1: Disoccupati registrati, secondo il sesso, la nazionalità e la durata	7
T2a: Disoccupati registrati secondo i Cantoni	8
T2b: Tasso di disoccupazione secondo i Cantoni	9
T2c: Persone in cerca d'impiego registrate secondo i Cantoni	10
G2: Quota delle persone in cerca d'impiego registrate non disoccupate	12
G3: Persone in cerca d'impiego e disoccupati registrati	13
G4: Quota dei disoccupati di lunga durata sul totale dei disoccupati	13
G5: Tasso di disoccupazione per Cantone	14
G6: Tasso di disoccupazione per Cantone	14
T3: Disoccupati registrati secondo i rami economici	15
T4a: Disoccupati registrati secondo i grandi gruppi professionali	16
T4b: Disoccupati registrati secondo il grado di formazione	16
T5: Disoccupati registrati secondo le classe d'età	17
T6: Disoccupati registrati secondo l'ultima funzione esercitata	18
G7: Disoccupati registrati secondo l'ultima funzione esercitata	18
T7: Disoccupati di lunga durata	19
T8: Disoccupati giovani (15-24 anni)	20
T9: Posti vacanti annunciati	21
T10: Serie cronologica dei disoccupati registrati	22
T11: Serie cronologica del tasso di disoccupazione	22
T12: Serie cronologica delle persone in cerca d'impiego registrate	23
T13: Lavoro ridotto conteggiato	24
G8: Lavoro ridotto, ore di lavoro perse conteggiate	24
T14: Esaurimento del diritto all'indennità di disoccupazione	25
G9: Esaurimento del diritto all'indennità di disoccupazione	25

SPIEGAZIONI	26
--------------------	----

I disoccupati registrati in agosto 2023

Secondo i rilevamenti effettuati dalla Segreteria di Stato dell'economia (SECO), alla fine di agosto 2023 erano iscritti 89'881 disoccupati presso gli uffici regionali di collocamento (URC), ossia 2'280 in più rispetto al mese precedente. Il tasso di disoccupazione è salito dal 1,9% nel mese di luglio al 2,0% nel mese in rassegna. Rispetto allo stesso mese dell'anno precedente, il numero di disoccupati è diminuito di 1'491 unità (-1,6%).

Disoccupazione giovanile nel mese di agosto 2023

Il numero di giovani disoccupati (15-24 anni) è aumentato di 1'783 unità (+22,2%) arrivando al totale di 9'812, ciò che corrisponde a 51 persone in più (+0,5%) rispetto allo stesso mese dell'anno precedente.

Disoccupati di 50-64 anni in agosto 2023

Il numero dei disoccupati di 50-64 anni è diminuito di 75 persone (-0,3%), attestandosi a 25'150. In confronto allo stesso mese dell'anno precedente ciò corrisponde a una diminuzione di 2'416 persone (-8,8x%).

Persone in cerca d'impiego nel mese di agosto 2023

Complessivamente le persone in cerca d'impiego registrate erano 152'317, 1'644 in più rispetto al mese precedente e 9'077 (-5,6%) in meno rispetto al corrispondente periodo dell'anno precedente.

Posti vacanti annunciati nel mese di agosto 2023

Il 1° luglio 2018 è stato introdotto in tutta la Svizzera l'obbligo di annunciare i posti vacanti per i generi di professioni con un tasso di disoccupazione pari almeno all'8%; dal 1° gennaio 2020 questo valore soglia è stato ridotto al 5%. Il numero dei posti annunciati all'URC è diminuito in agosto di 1'838 raggiungendo le 47'366 unità. Dei 47'366 posti, 29'432 sottostavano all'obbligo di annuncio.

Lavoro ridotto conteggiato nel mese di giugno 2023

Nel mese di giugno 2023 sono state colpite dal lavoro ridotto 959 persone, ovvero 313 in meno (-24,6%) rispetto al mese precedente. Il numero delle aziende colpite è diminuito di 13 unità (-18,6%) portandosi a 57. Il numero delle ore di lavoro perse è diminuito di 15'000 unità (-22,7%), portandosi a 51'097 ore. Nel corrispondente periodo dell'anno precedente (giugno 2022) erano state registrate 167'978 ore perse, ripartite su 2'893 persone in 652 aziende.

Persone che hanno esaurito il loro diritto all'indennità nel mese di giugno 2023

Secondo i dati provvisori forniti dalle casse di disoccupazione, nel corso del mese di giugno 2023, 2'012 persone hanno esaurito il loro diritto alle prestazioni dell'assicurazione contro la disoccupazione.

Cifre in sintesi

DISOCCUPAZIONE	Agosto 2023	Luglio 2023	Agosto 2022	Variazioni rispetto			
				al mese prec. assoluto in %		all'anno prec. assoluto in %	
- Disoccupati registrati	89'881	87'601	91'372	2'280	2.6	-1'491	-1.6
- Tasso di disoccupazione	2.0%	1.9%	2.0%	...	0.1 *)	...	- *)
- Giovani disoccupati **)	9'812	8'029	9'761	1'783	22.2	51	0.5
- Tasso di disoccupazione giovanile	2.2%	1.8%	2.2%	...	0.4 *)	...	- *)
- Disoccupati di 50-64 anni	25'150	25'225	27'566	-75	-0.3	-2'416	-8.8
- Tasso dei disoccupati di 50-64 anni	1.8%	1.8%	2.0%	...	- *)	...	-0.2 *)
- Disoccupati di lunga durata	10'926	11'038	18'146	-112	-1.0	-7'220	-39.8
- Persone in cerca d'impiego	152'317	150'673	161'394	1'644	1.1	-9'077	-5.6
POSTI VACANTI ANNUNCIATI	47'366	49'204	68'262	-1'838	-3.7	-20'896	-30.6

*) in punti percentuali

**) 15-24 anni

Dal 1991, oltre alla statistica della SECO concernente i disoccupati registrati in Svizzera, viene elaborata una seconda statistica, basata sui dati relativi alla disoccupazione ai sensi dell'ILO: la rilevazione sulle forze di lavoro in Svizzera RIFOS, dell'Ufficio federale di statistica UST. Questa statistica è conforme alle direttive dell'Ufficio internazionale del lavoro (IAA/ILO/BIT) e di EUROSTAT e viene consultata in caso di raffronti internazionali. Le due statistiche si differenziano per il metodo di indagine. A differenza della SECO – che effettua mensilmente una rilevazione totale dei disoccupati registrati presso gli URC – l'UST svolge con una frequenza trimestrale rilevazioni per campionatura mediante interviste telefoniche e stime. Le differenze metodologiche comportano diversità di risultati; tuttavia le informazioni ricavate dalle due statistiche si integrano.

T1a: Disoccupati registrati

Media annua		Luglio 2023		Agosto 2023							
2021	2022			Effettivi	Variazioni rispetto				Entrate/Uscite		
		al mese precedente			allo stesso mese dell'anno precedente		entrate	uscite			
numero	quota (in %)			assoluto	relativo (in %)	assoluto			relativo (in %)		
137614	99577	87601	Totale	89881	100.0	2280	2.6	-1491	-1.6	29719	27439
...	...	94271	destagionalizzato ¹⁾	94373	...	102	0.1
86243	59912	51836	Secondo le regioni:	53000	59.0	1164	2.2	-1385	-2.5	18660	17493
51372	39665	35765	Svizzera tedesca	36881	41.0	1116	3.1	-106	-0.3	11059	9946
			Svizzera romanda e Ticino								
60741	44409	39425	Secondo il sesso:	40742	45.3	1317	3.3	-1593	-3.8	13694	12377
76874	55167	48176	donne	49139	54.7	963	2.0	102	0.2	16025	15062
			uomini								
71221	50828	44475	Secondo la nazionalità:	45621	50.8	1146	2.6	-2661	-5.5	14971	13841
66393	48749	43126	svizzeri	44260	49.2	1134	2.6	1170	2.7	14748	13598
			stranieri								
13360	8953	8029	Secondo l'età: ²⁾	9812	10.9	1783	22.2	51	0.5	6039	4123
83178	59692	54248	15-24 anni	54824	61.0	576	1.1	914	1.7	17423	16843
40955	30807	25225	25-49 anni	25150	28.0	-75	-0.3	-2416	-8.8	6252	6370
			50-64 anni								
112031	80331	71449	Secondo la durata del lavoro:	73396	81.7	1947	2.7	316	0.4	24472	22487
25584	19246	16152	tempo pieno	16485	18.3	333	2.1	-1807	-9.9	5247	4952
			tempo parziale								
69871	57996	55604	Secondo la durata:	58320	64.9	2716	4.9	5010	9.4
35474	20554	20959	1-6 mesi	20635	23.0	-324	-1.5	719	3.6
32269	21026	11038	7-12 mesi	10926	12.2	-112	-1.0	-7220	-39.8
			> 1 anno						
130711	93850	82211	Sec. la situazione dell'impiego:	84201	93.7	1990	2.4	-1029	-1.2
3104	2678	2712	impiegato precedentemente	2956	3.3	244	9.0	-329	-10.0
3800	3050	2678	primo impiego	2724	3.0	46	1.7	-133	-4.7
			reinserimento nella vita prof.						

Spiegazioni: cfr. pagg. 26-28.

¹⁾ Metodo che permette di eliminare la componente stagionale di una serie cronologica. Qui viene impiegata la procedura di destagionalizzazione X-13. La procedura calcola nuovamente la serie con ogni valore supplementare, per cui i valori corretti possono fluttuare da un mese all'altro e sono pertanto indicati in corsivo.

²⁾ 65 anni e più: 95 disoccupati nel agosto 2023.

Su 89881 disoccupati, 8497 persone hanno partecipato a corsi di riqualificazione o di perfezionamento.

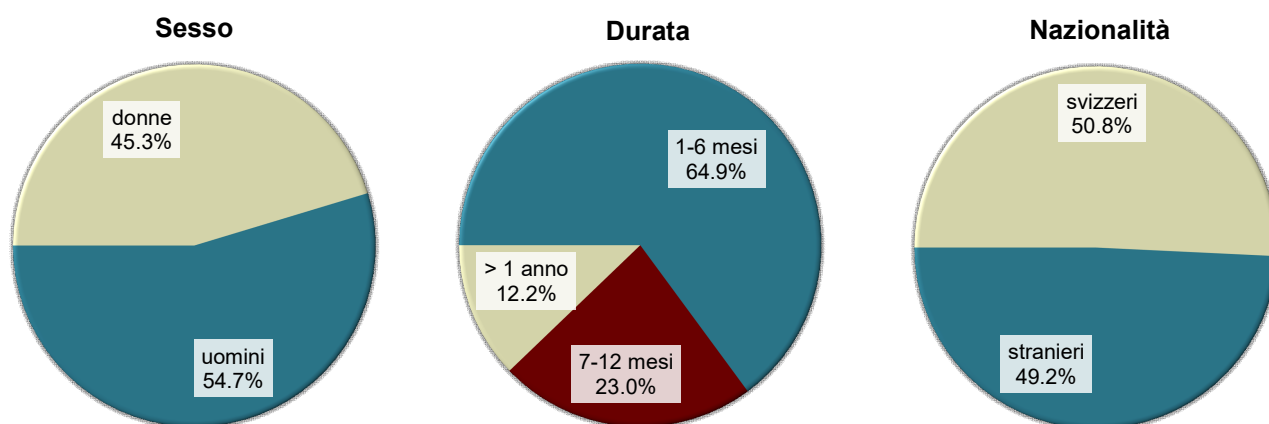
T1b: Tasso di disoccupazione

Media annua		Luglio 2023		Agosto 2023	
2021	2022			Tasso CV ¹⁾	Variazioni in punti percentuali
Tasso				rispetto al mese precedente	allo stesso mese dell'anno precedente
3.0	2.2	1.9	Totale	2.0 A	0.1 -
...	...	2.1	destagionalizzato ²⁾	2.1 A	- ...
			Secondo le regioni:		
2.6	1.8	1.6	Svizzera tedesca	1.6 A	- -0.1
3.9	3.0	2.7	Svizzera romanda e Ticino	2.8 A	0.1 -
			Secondo il sesso:		
2.9	2.1	1.9	donne	1.9 A	- -0.1
3.1	2.2	2.0	uomini	2.0 A	- -
			Secondo la nazionalità:		
2.1	1.5	1.3	svizzeri	1.4 A	0.1 -0.1
5.2	3.8	3.4	stranieri	3.5 A	0.1 0.1
			Secondo l'età:		
3.0	2.0	1.8	15-24 anni	2.2 A	0.4 -
3.2	2.3	2.1	25-49 anni	2.1 A	- 0.1
2.9	2.2	1.8	50-64 anni	1.8 A	- -0.2

Spiegazioni: cfr. pagg. 26-28.

¹⁾ Coefficiente di variazione: A=0.0-1.0%, B=1.1-2.0%, C=2.1-5.0%, D=5.1-10.0%, E=10.1-16.5%, F=16.6-25.0%, G>25%.²⁾ Metodo che permette di eliminare la componente stagionale di una serie cronologica. Qui viene impiegata la procedura di destagionalizzazione X-13. La procedura calcola nuovamente la serie con ogni valore supplementare, per cui i valori corretti possono fluttuare da un mese all'altro e sono pertanto indicati in corsivo.

G1: Disoccupati registrati, secondo il sesso, la nazionalità e la durata, agosto 2023



T2a: Disoccupati registrati secondo i Cantoni

Media annua		Luglio 2023		Agosto 2023							
2021	2022			Effettivi	Variazioni rispetto				Entrate/Uscite		
Effettivi		al mese precedente			allo stesso mese dell' anno precedente		entrate	uscite			
numero	quota (in %)	assoluto			relativo (in %)	assoluto			relativo (in %)		
137614	99577	87601	Totale	89881	100.0	2280	2.6	-1491	-1.6	29719	27439
24895	15873	14583	Zurigo	14978	16.7	395	2.7	773	5.4	4976	4583
13509	9261	7192	Berna	7247	8.1	55	0.8	-885	-10.9	2324	2273
4752	3101	2621	Lucerna	2628	2.9	7	0.3	-113	-4.1	1084	1076
224	160	107	Uri	137	0.2	30	28.0	17	14.2	86	55
1121	721	669	Svitto	685	0.8	16	2.4	10	1.5	229	213
220	134	116	Obvaldo	103	0.1	-13	-11.2	-17	-14.2	46	59
325	189	154	Nidvaldo	150	0.2	-4	-2.6	27	22.0	71	76
448	293	252	Glarona	267	0.3	15	6.0	7	2.7	70	55
1724	1216	1168	Zugo	1211	1.3	43	3.7	62	5.4	375	331
5266	3970	3407	Friburgo	3539	3.9	132	3.9	-159	-4.3	1136	1008
4356	3289	2731	Soletta	2855	3.2	124	4.5	-232	-7.5	1204	1085
3900	3079	2989	Basilea-Città	3044	3.4	55	1.8	110	3.7	870	813
3653	2766	2471	Basilea-Campagna	2555	2.8	84	3.4	-89	-3.4	937	849
1435	1088	1026	Sciaffusa	1089	1.2	63	6.1	24	2.3	394	330
552	382	297	Appenzello esterno	318	0.4	21	7.1	-27	-7.8	139	118
67	42	52	Appenzello interno	55	0.1	3	5.8	13	31.0	23	19
6647	4653	4112	San Gallo	4170	4.6	58	1.4	-74	-1.7	1747	1688
1667	1071	685	Grigioni	657	0.7	-28	-4.1	19	3.0	334	361
12993	9596	7934	Argovia	8127	9.0	193	2.4	-941	-10.4	2754	2557
3757	2997	2677	Turgovia	2724	3.0	47	1.8	-69	-2.5	997	952
5352	4360	3407	Ticino	3476	3.9	69	2.0	-446	-11.4	1095	1026
16979	13489	13106	Vaud	13699	15.2	593	4.5	573	4.4	4376	3774
5756	4111	3401	Vallese	3483	3.9	82	2.4	216	6.6	1327	1247
3880	2694	2228	Neuchâtel	2311	2.6	83	3.7	-74	-3.1	664	586
12360	9683	9045	Ginevra	9195	10.2	150	1.7	-80	-0.9	2163	2017
1778	1358	1171	Giura	1178	1.3	7	0.6	-136	-10.4	298	288

Spiegazioni: cfr. pagg. 26-28.

T2b: Tasso di disoccupazione secondo i Cantoni

Media annua		Luglio 2023		Agosto 2023			
2021	2022			Tasso CV ¹⁾	Variazioni in punti percentuali		
Tasso					rispetto al mese precedente	allo stesso mese dell'anno precedente	
3.0	2.2	1.9	Totale	2.0 A	0.1	-	
2.9	1.8	1.7	Zurigo	1.7 A	-	0.1	
2.4	1.7	1.3	Berna	1.3 A	-	-0.2	
2.1	1.3	1.1	Lucerna	1.1 A	-	-0.1	
1.2	0.8	0.6	Uri	0.7 C	0.1	0.1	
1.2	0.8	0.7	Svitto	0.8 A	0.1	0.1	
1.0	0.6	0.5	Obvaldo	0.5 C	-	-0.1	
1.3	0.8	0.6	Nidvaldo	0.6 B	-	0.1	
2.0	1.3	1.2	Glarona	1.2 B	-	-	
2.5	1.7	1.7	Zugo	1.7 B	-	0.1	
3.0	2.3	2.0	Friburgo	2.0 A	-	-0.1	
2.9	2.2	1.8	Soletta	1.9 A	0.1	-0.2	
3.9	3.0	3.0	Basilea-Città	3.0 A	-	0.1	
2.5	1.9	1.7	Basilea-Campagna	1.7 A	-	-0.1	
3.3	2.5	2.4	Sciaffusa	2.5 B	0.1	-	
1.9	1.3	1.0	Appenzello esterno	1.1 B	0.1	-0.1	
0.8	0.5	0.6	Appenzello interno	0.6 C	-	0.1	
2.4	1.7	1.5	San Gallo	1.5 A	-	-	
1.6	1.0	0.6	Grigioni	0.6 A	-	-	
3.4	2.5	2.1	Argovia	2.1 A	-	-0.3	
2.4	2.0	1.7	Turgovia	1.8 A	0.1	-	
3.2	2.6	2.1	Ticino	2.1 A	-	-0.3	
4.1	3.3	3.2	Vaud	3.3 A	0.1	0.1	
3.3	2.3	1.9	Vallese	2.0 A	0.1	0.1	
4.4	3.0	2.5	Neuchâtel	2.6 A	0.1	-0.1	
5.0	3.9	3.6	Ginevra	3.7 A	0.1	-	
4.9	3.7	3.2	Giura	3.2 B	-	-0.4	

Spiegazioni: cfr. pagg. 26-28.

¹⁾ Coefficiente di variazione: A=0.0-1.0%, B=1.1-2.0%, C=2.1-5.0%, D=5.1-10.0%, E=10.1-16.5%, F=16.6-25.0%, G>25%.

Se non si tiene conto del peso dell'aiuto cantonale ai disoccupati e dell'assistenza sociale, il tasso di disoccupazione nei seguenti Cantoni sarebbe più basso (pp = punti percentuali):
VD (-0.4 pp).

T2c: Persone in cerca d'impiego registrate secondo i Cantoni

Media annua		Luglio 2023		Agosto 2023					
2021	2022			Effettivi	Effettivi		Variazioni rispetto		
					al mese precedente		allo stesso mese dell'anno precedente		
numero	quota (in %)	assoluto			relativo (in %)	assoluto	relativo (in %)		
228930	175549	150673	Totale	152317	100.0	1644	1.1	-9077	-5.6
40466	27759	23991	Zurigo	24201	15.9	210	0.9	-724	-2.9
21369	15930	12708	Berna	12641	8.3	-67	-0.5	-1774	-12.3
8287	5924	5017	Lucerna	4935	3.2	-82	-1.6	-433	-8.1
458	321	278	Uri	297	0.2	19	6.8	33	12.5
2303	1591	1454	Svitto	1479	1.0	25	1.7	24	1.6
382	246	198	Obvaldo	192	0.1	-6	-3.0	-22	-10.3
546	344	281	Nidvaldo	279	0.2	-2	-0.7	25	9.8
762	549	439	Glarona	455	0.3	16	3.6	-57	-11.1
2770	2122	1909	Zugo	1903	1.2	-6	-0.3	-107	-5.3
9391	7747	6784	Friburgo	6855	4.5	71	1.0	-326	-4.5
7833	6105	5008	Soletta	4998	3.3	-10	-0.2	-659	-11.6
6104	5010	4775	Basilea-Città	4876	3.2	101	2.1	102	2.1
6457	5131	4501	Basilea-Campagna	4528	3.0	27	0.6	-380	-7.7
2800	2163	1810	Sciaffusa	1834	1.2	24	1.3	-192	-9.5
981	741	628	Appenzello esterno	640	0.4	12	1.9	-42	-6.2
114	80	75	Appenzello interno	76	0.0	1	1.3	-1	-1.3
12774	9475	8046	San Gallo	8159	5.4	113	1.4	-477	-5.5
2814	1974	1308	Grigioni	1353	0.9	45	3.4	3	0.2
20655	16100	13270	Argovia	13327	8.7	57	0.4	-1804	-11.9
7266	5877	5143	Turgovia	5074	3.3	-69	-1.3	-361	-6.6
9906	8660	6910	Ticino	7052	4.6	142	2.1	-790	-10.1
27935	22935	21108	Vaud	21747	14.3	639	3.0	-319	-1.4
9406	7054	5693	Vallese	5781	3.8	88	1.5	-39	-0.7
6235	4569	3960	Neuchâtel	4091	2.7	131	3.3	55	1.4
18414	15171	13730	Ginevra	13934	9.1	204	1.5	-555	-3.8
2505	1972	1649	Giura	1610	1.1	-39	-2.4	-257	-13.8

Spiegazioni: cfr. pagg. 26-28.

Agosto 2023												
Situazione dell'impiego delle persone in cerca d'impiego non disoccupate 1)												
Cantoni	Programmi di occupazione temporanea	Variazioni rispetto al mese precedente		Riqualificazione/perfezionamento 2)	Variazioni rispetto al mese precedente		Guadagno intermedio	Variazioni rispetto al mese precedente		Altre persone in cerca d'impiego non disoccupate	Variazioni rispetto al mese precedente	
		assoluto	relativo (in %)		assoluto	relativo (in %)		assoluto	relativo (in %)		assoluto	relativo (in %)
CH	5541	423	8.3	669	64	10.6	28570	-571	-2.0	27656	-552	-2.0
ZH	643	71	12.4	4	2	100.0	3352	-68	-2.0	5224	-190	-3.5
BE	311	36	13.1	1	-	-	2254	-55	-2.4	2828	-103	-3.5
LU	243	-5	-2.0	-	-	-	875	-22	-2.5	1189	-62	-5.0
UR	43	-	-	-	-	-	62	-1	-1.6	55	-10	-15.4
SZ	85	7	9.0	-	-	-	196	-1	-0.5	513	3	0.6
OW	13	1	8.3	-	-	-	30	9	42.9	46	-3	-6.1
NW	15	-	-	-	-	-	41	-2	-4.7	73	4	5.8
GL	15	-2	-11.8	-	-	-	82	-5	-5.7	91	8	9.6
ZG	94	2	2.2	-	-	-	255	4	1.6	343	-55	-13.8
FR	349	-39	-10.1	-	-	-	1572	-23	-1.4	1395	1	0.1
SO	136	-5	-3.5	7	1	16.7	1065	-27	-2.5	935	-103	-9.9
BS	94	36	62.1	-	-	-	741	-4	-0.5	997	14	1.4
BL	71	8	12.7	94	6	6.8	873	-	-	935	-71	-7.1
SH	24	-22	-47.8	-	-	-	328	7	2.2	393	-24	-5.8
AR	27	1	3.8	-	-	-	125	-8	-6.0	170	-2	-1.2
AI	1	-1	-50.0	-	-	-	10	-	-	10	-1	-9.1
SG	303	109	56.2	134	15	12.6	1527	-56	-3.5	2025	-13	-0.6
GR	160	26	19.4	-	-	-	289	-6	-2.0	247	53	27.3
AG	170	12	7.6	-	-	-	2613	-38	-1.4	2417	-110	-4.4
TG	251	3	1.2	-	-	-	964	-40	-4.0	1135	-79	-6.5
TI	464	1	0.2	-	-	-	1890	-32	-1.7	1222	104	9.3
VD	966	164	20.4	296	29	10.9	4173	-145	-3.4	2613	-2	-0.1
VS	388	29	8.1	99	16	19.3	1348	-6	-0.4	463	-33	-6.7
NE	113	2	1.8	-	-	-	754	-1	-0.1	913	47	5.4
GE	515	3	0.6	34	-5	-12.8	2854	-39	-1.3	1336	95	7.7
JU	47	-14	-23.0	-	-	-	297	-12	-3.9	88	-20	-18.5

Spiegazioni: cfr. pagg. 26-28.

¹⁾ Persone in cerca d'impiego registrate meno disoccupati registrati = persone in cerca d'impiego non disoccupate.

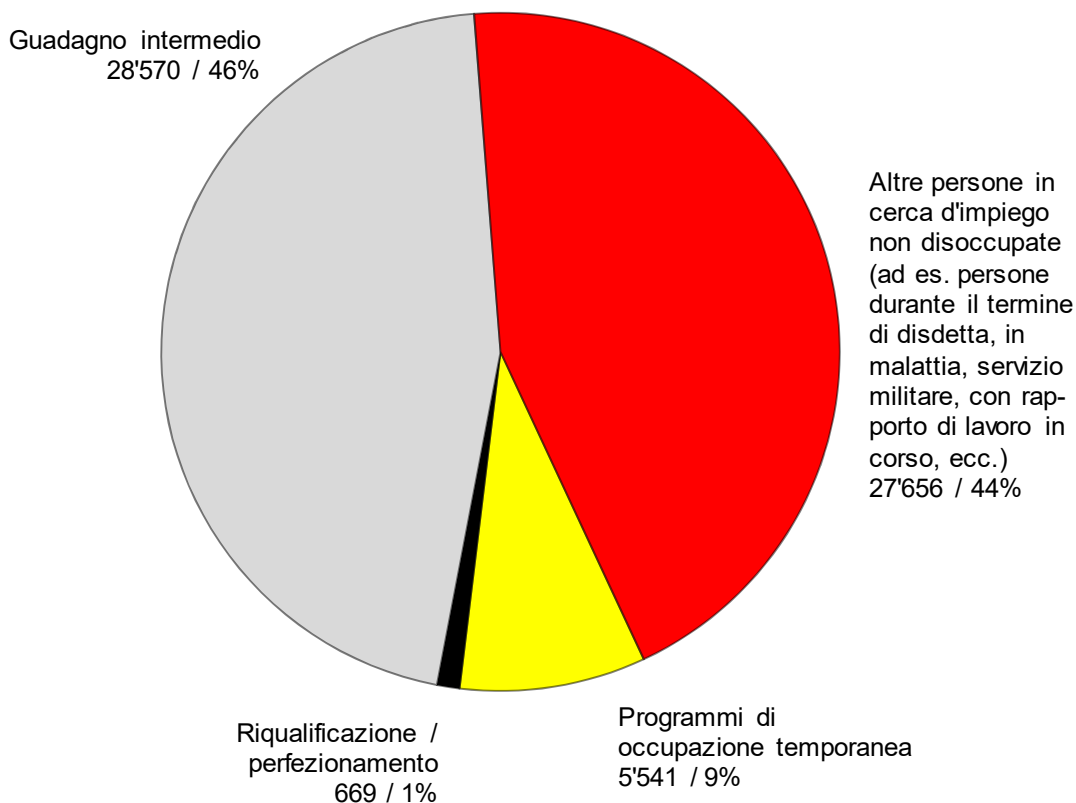
²⁾ Sono incluse le persone non idonee al collocamento per la durata dei corsi di riqualificazione o di perfezionamento, secondo l'articolo 60 capoverso 4 della legge sull'assicurazione contro la disoccupazione.

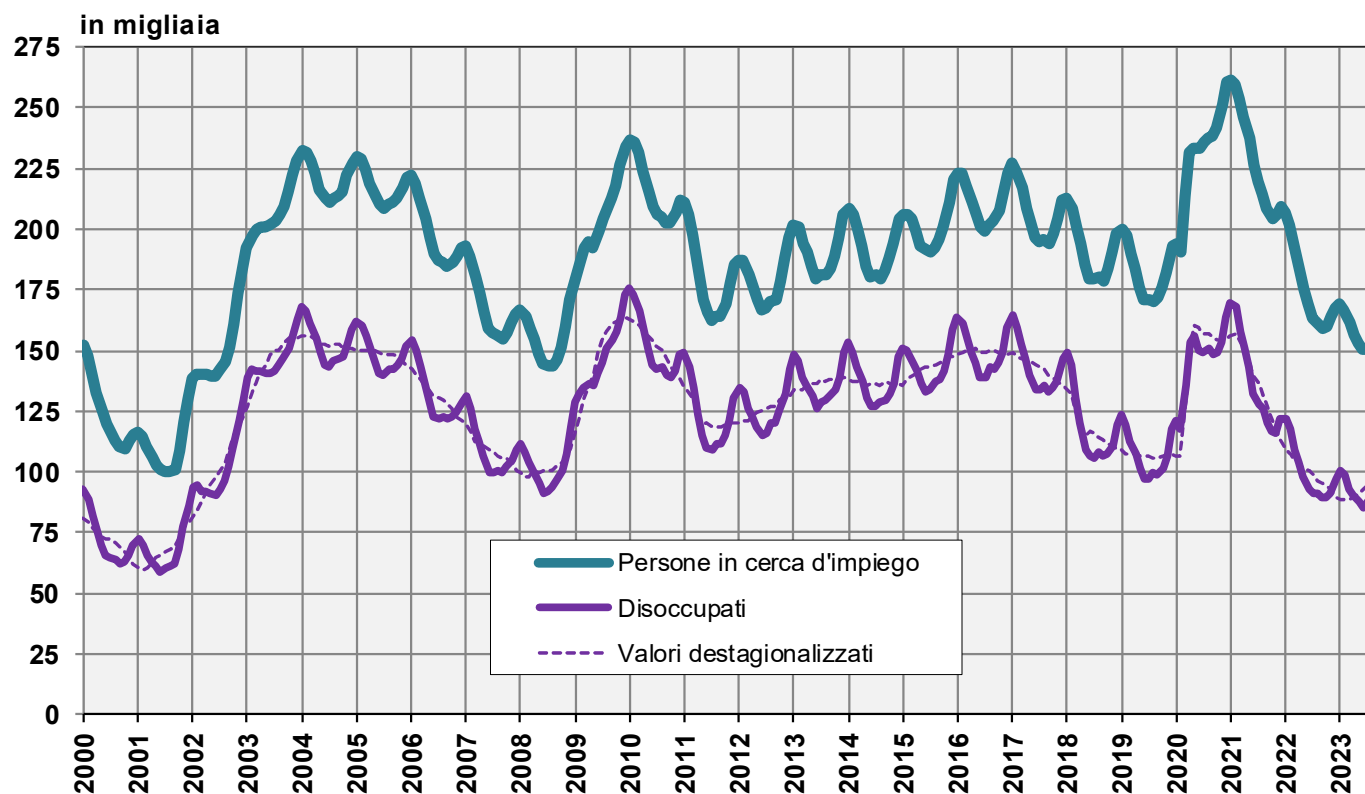
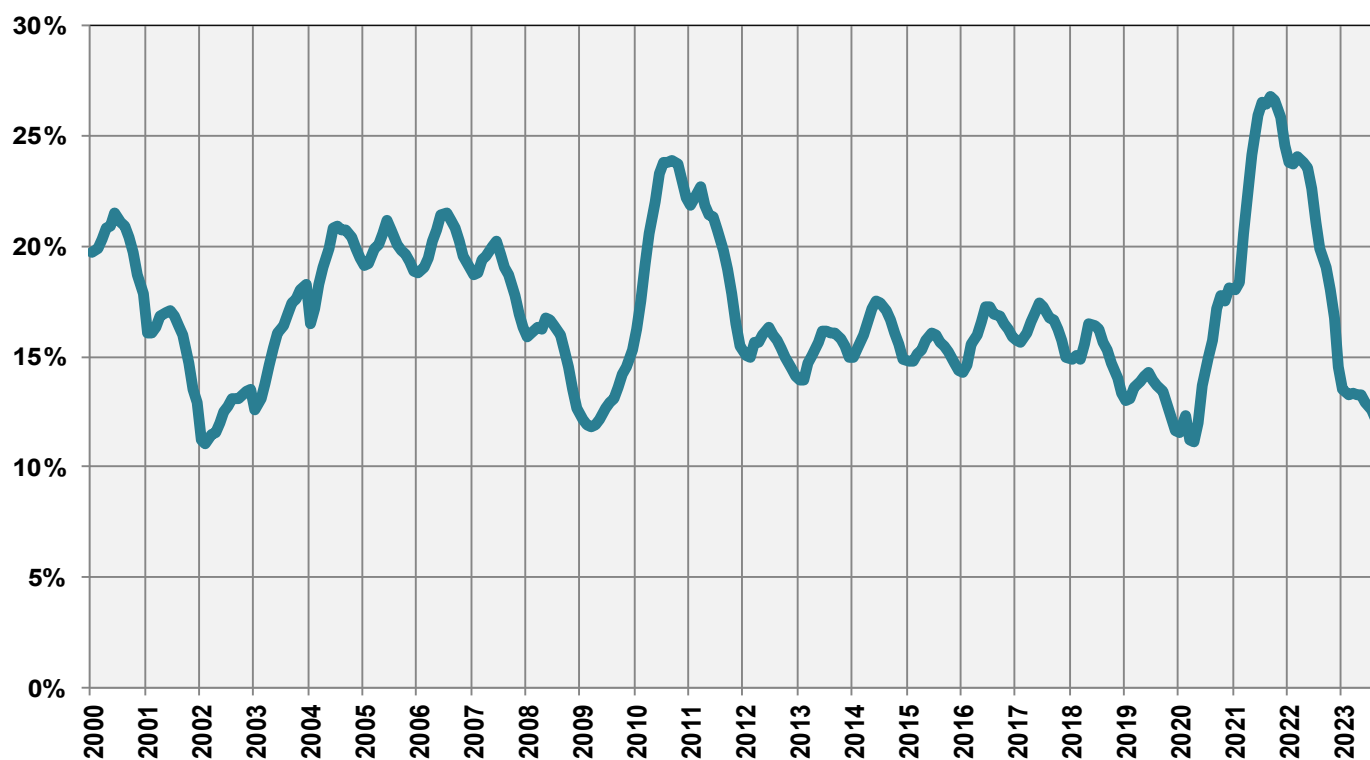
Persone in cerca d'impiego registrate non disoccupate

Le **persone in cerca d'impiego non disoccupate** sono le persone registrate presso un ufficio regionale di collocamento che - a differenza dei disoccupati - non sono immediatamente disponibili per il collocamento o hanno un lavoro.

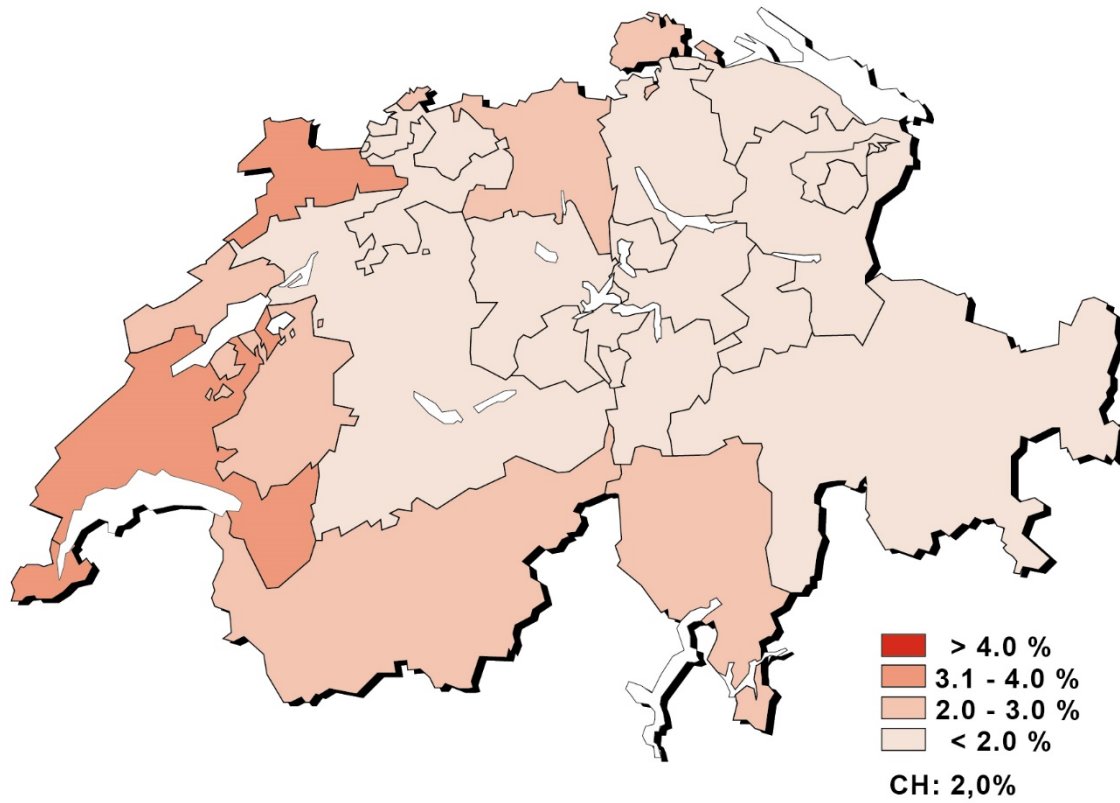
- Le persone in cerca d'impiego registrate non disoccupate corrispondono alla differenza fra il totale delle persone in cerca d'impiego registrate e i disoccupati.
- Le persone in cerca d'impiego registrate non disoccupate sono ripartite fra le categorie seguenti: persone che partecipano ad un programma per l'occupazione temporanea, persone in fase di riqualificazione o di perfezionamento, persone che hanno un guadagno intermedio e altre persone in cerca d'impiego.

G2: Quota delle persone in cerca d'impiego registrate non disoccupate (totale: 62'436) agosto 2023

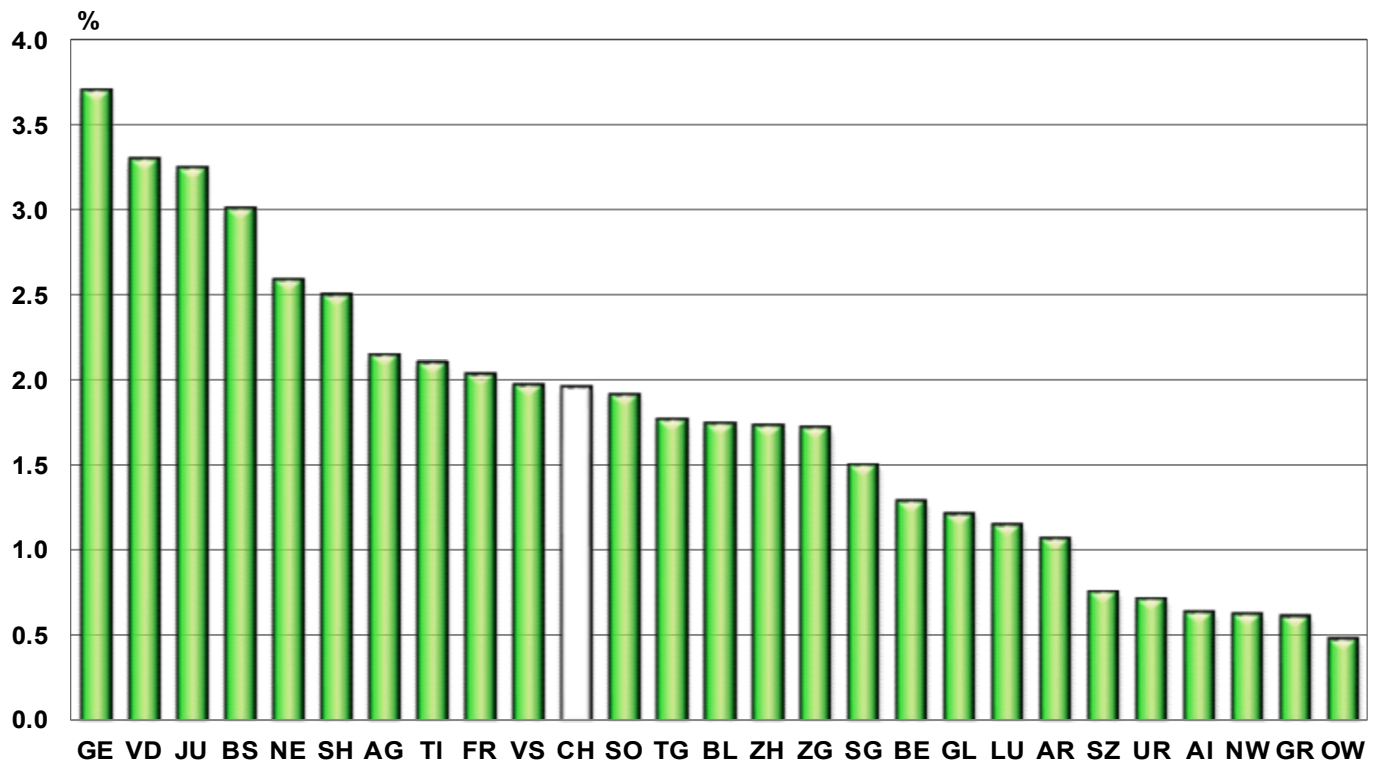


G3: Persone in cerca d'impiego e disoccupati registrati**G4: Quota dei disoccupati di lunga durata sul totale dei disoccupati**

G5: Tasso di disoccupazione per Cantone, agosto 2023



G6: Tasso di disoccupazione per Cantone, agosto 2023



T3: Disoccupati registrati secondo i rami economici ¹⁾

Media annua		Luglio			Agosto					
2021	2022	2023			2023					
Effettivi					Effettivi		Variazioni rispetto			
							al mese precedente		allo stesso mese dell'anno precedente	
					numero	tasso ²⁾ CV ³⁾	assoluto	relativo (in %)	assoluto	relativo (in %)
137614	99577	87601		Totale	89881		2280	2.6	-1491	-1.6
1129	787	527	A	Settore 1 (Agricoltura, selvicoltura e pesca)	585	0.7 A	58	11.0	4	0.7
33588	23592	19169	B-F	Settore 2 (Industria)	19255	2.2 A	86	0.4	-492	-2.5
97965	70579	62997	G-T	Settore 3 (Servizi)	64827	2.1 A	1830	2.9	-1347	-2.0
1129	787	527	A 01-03	Agricoltura, selvicoltura e pesca	585	0.7 A	58	11.0	4	0.7
91	75	50	B 05-09	Attività estrattive	58	1.5 C	8	16.0	-12	-17.1
3172	2262	2016	C 10-12	Industrie alimentari, delle bevande, del tabacco	1981	2.7 B	-35	-1.7	-30	-1.5
465	289	220	C 13-14	Tessili e abbigliamento	234	2.5 C	14	6.4	-47	-16.7
72	45	34	C 15	Industria del cuoio e scarpe	35	2.4 D	1	2.9	-8	-18.6
740	494	449	C 16	articoli in legno, sughero, paglia e intreccio	448	1.3 B	-1	-0.2	34	8.2
927	585	492	C 17-18	Industria della carta, stampa	512	2.5 C	20	4.1	-45	-8.1
1656	1255	1177	C 19-21	Prodotti chimici, raffinazione del petrolio	1157	2.1 B	-20	-1.7	-53	-4.4
974	669	587	C 22	Articoli in gomma e materie plastiche	614	3.2 C	27	4.6	13	2.2
570	449	375	C 23	Prodotti in vetro, in ceramica e in cemento	378	2.7 C	3	0.8	-3	-0.8
3256	2205	1861	C 24-25	Metallurgia e prodotti in metallo	1839	2.3 A	-22	-1.2	-143	-7.2
4155	2685	2447	C 26-27	Elettrotecnica, elettronica, orologi e ottica	2497	2.4 A	50	2.0	-7	-0.3
1774	1075	865	- C 2652	- Orologi	850	2.9 B	-15	-1.7	-153	-15.3
1915	1195	1020	C 28	Produzione di macchinari e apparecchiature	1052	1.6 B	32	3.1	-68	-6.1
451	283	238	C 29-30	Fabbricazione di veicoli	231	1.7 C	-7	-2.9	-24	-9.4
1502	1003	875	C 31-33	Mobili; Riparazione di macchine	914	2.1 B	39	4.5	10	1.1
294	252	239	D 35	Fornitura di energia	254	1.0 B	15	6.3	4	1.6
497	367	291	E 36-39	Riciclaggio; Raccolta, tratta. e forn. di acqua	301	2.1 C	10	3.4	-4	-1.3
12852	9480	6798	F 41-43	Costruzioni 4)	6750	2.3 A	-48	-0.7	-109	-1.6
19688	14157	12315	G 45-47	Commercio; riparazione di auto, settore auto	12731	2.5 A	416	3.4	-839	-6.2
2339	1624	1308	G 45	Commercio, riparazione di auto	1414	1.9 B	106	8.1	-222	-13.6
7405	5254	4822	G 46	Commercio all'ingrosso	4861	2.6 A	39	0.8	-52	-1.1
9943	7279	6185	G 47	Commercio al dettaglio	6456	2.6 A	271	4.4	-565	-8.0
6369	4826	4151	H 49-53	Traffico e trasporti	4177	2.2 A	26	0.6	-157	-3.6
13938	8044	6402	I 55-56	Alloggio e ristorazione	6434	3.7 A	32	0.5	243	3.9
4438	3194	3754	J 58- 63	Informazione e comunicazione	3897	2.6 A	143	3.8	860	28.3
2468	1797	2302	- J 62	- Informatica	2423	2.8 A	121	5.3	679	38.9
6750	5017	4634	K 64-66	Attività finanziarie e assicurative	4762	2.1 A	128	2.8	-145	-3.0
3682	2640	2461	- K 64	- Banche	2509	2.1 A	48	2.0	-48	-1.9
860	682	619	- K 65	- Assicurazioni	634	1.4 B	15	2.4	-48	-7.0
1515	1159	980	L 68	Attività immobiliari	1026	2.0 B	46	4.7	-86	-7.7
10127	7109	6909	M 69-75	Attività professionali, scientifiche e tecniche	7083	1.9 A	174	2.5	353	5.2
660	564	669	- M 72	- Ricerca e sviluppo	674	2.7 B	5	0.7	133	24.6
8982	6497	5318	N 77-82	Attività amministrative e di servizi di supporto 4)	5448	...	130	2.4	-259	-4.5
3174	2676	2430	O 84	Amministrazione pubblica, assicurazione sociale	2524	1.2 A	94	3.9	-180	-6.7
4029	3125	3194	P 85	Istruzione	3401	1.3 A	207	6.5	-38	-1.1
12054	9622	8398	Q 86-88	Sanità e assistenza sociale	8744	1.5 A	346	4.1	-811	-8.5
2054	1461	1352	R 90-93	Attività artistiche, di intrattenimento e divertimento	1343	2.2 B	-9	-0.7	-65	-4.6
3570	2543	2160	S 94-96	Altre attività di servizi	2265	1.7 A	105	4.9	-84	-3.6
1277	1148	1000	T 97-98	famiglie private con personale domestico	992	...	-8	-0.8	-139	-12.3
4933	4619	4908		Non specificato, altri	5214	...	306	6.2	344	7.1

Spiegazioni: cfr. pagg. 26-28.

¹⁾ Classificazione dei rami economici secondo NOGA 2008.²⁾ Dei 4'597'259 di persone attive secondo il pooling 2018-2020 circa 520'799 non appartengono a nessun ramo economico. Tra queste vi sono 242'264 persone non occupate. Pertanto i tassi di disoccupazione secondo i rami economici sono stati lievemente sovrastimati e non sono direttamente paragonabili agli altri tassi di disoccupazione della statistica del mercato del lavoro della SECO.³⁾ Coefficiente di variazione: A=0.0-1.0%, B=1.1-2.0%, C=2.1-5.0%, D=5.1-10.0%, E=10.1-16.5%, F=16.6-25.0%, G>25%.⁴⁾ Non è possibile calcolare il tasso di disoccupazione delle attività economiche NOGA N da 77 a 82, perché il gruppo NOGA 78 «Attività di collocamento privato» comprende anche disoccupati appartenenti ad altre attività economiche.

T4a: Disoccupati registrati secondo i grandi gruppi professionali ¹⁾

Media annua		Luglio		Agosto					
2021	2022	2023		Effettivi		Variazioni rispetto			
Effettivi						al mese precedente		allo stesso mese dell'anno precedente	
numero	tasso ²⁾ CV ³⁾	assoluto	relativo (in %)	assoluto	relativo (in %)	assoluto	relativo (in %)		
137614	99577	87601	Totale	89881		2280	2.6	-1491	-1.6
8937	6698	7000	1 Dirigenti	7066	1.7 A	66	0.9	598	9.2
17866	13716	14405	2 Professioni intellettuali e scientifiche	14831	1.5 A	426	3.0	1236	9.1
15927	11840	11040	3 Professioni tecniche intermedie	11256	1.5 A	216	2.0	-267	-2.3
19819	14296	11882	4 Impiegati di ufficio	12590	2.4 A	708	6.0	-1219	-8.8
27058	18470	15131	5 Professioni nelle attività commerciali e nei servizi	15770	2.7 A	639	4.2	-1027	-6.1
761	564	382	6 Personale specializzato addetto all'agricoltura alle foreste e alla pesca	435	0.5 A	53	13.9	-11	-2.5
15815	10943	8389	7 Artigiani e operai specializzati	8599	2.0 A	210	2.5	-373	-4.2
5994	4342	3549	8 Conduttori di impianti e macchinari e addetti al montaggio	3518	2.0 A	-31	-0.9	-66	-1.8
24177	17707	14472	9 Professioni non qualificate	14329	5.5 A	-143	-1.0	-341	-2.3
41	33	26	Forze armate	24	0.5 C	-2	-7.7	-2	-7.7
1220	970	1325	Non specificato	1463	138	10.4	-19	-1.3

Spiegazioni: cfr. pagg. 26-28.

¹⁾ Classificazione dei gruppi professionali secondo la nomenclatura svizzera delle professioni (CH-ISCO-19) o in base alla International Standard Classification of Occupations, ISCO.²⁾ Dei 4'597'259 di persone attive secondo il pooling 2018-2020 372'100 non hanno fornito indicazioni sulla professione svolta. Tra queste vi sono 242'264 persone non occupate. Pertanto i tassi di disoccupazione secondo le professioni sono stati lievemente sovrastimati e non sono direttamente paragonabili agli altri tassi di disoccupazione della statistica del mercato del lavoro della SECO.³⁾ Coefficiente di variazione: A=0.0-1.0%, B=1.1-2.0%, C=2.1-5.0%, D=5.1-10.0%, E=10.1-16.5%, F=16.6-25.0%, G>25%.**T4b: Disoccupati registrati secondo il grado di formazione**

Media annua		Luglio		Agosto					
2021	2022	2023		Effettivi		Variazioni rispetto			
Effettivi						al mese precedente		allo stesso mese dell'anno precedente	
numero	tasso CV ⁴⁾	assoluto	relativo (in %)	assoluto	relativo (in %)	assoluto	relativo (in %)		
137614	99577	87601	Totale	89881	2.0 A	2280	2.6	-1491	-1.6
35042	25727	21311	01 Grado secondario I ¹⁾	21417	3.5 A	106	0.5	-791	-3.6
61130	42834	35177	02 Grado secondario II ²⁾	36929	1.8 A	1752	5.0	-2648	-6.7
34745	26321	27325	03 Grado terziario ³⁾	27675	1.5 A	350	1.3	2339	9.2
6698	4695	3788	Non specificato	3860	72	1.9	-391	-9.2

Spiegazioni: cfr. pagg. 26-28.

¹⁾ Scuola obbligatoria non conclusa/conclusa, formazioni transitorie (ad es. 10° anno scolastico).²⁾ Avviamento professionale, tirocinio, maturità professionale o liceale, scuola specializzata o formazione simile.³⁾ Attestato professionale o diploma federale, scuola tecnica o scuola professionale, scuola specializzata superiore, università, scuola universitaria professionale, alta scuola pedagogica, PF.⁴⁾ Coefficiente di variazione: A=0.0-1.0%, B=1.1-2.0%, C=2.1-5.0%, D=5.1-10.0%, E=10.1-16.5%, F=16.6-25.0%, G>25%.

T5: Disoccupati registrati secondo le classe d'età

Media annua		Luglio 2023		Agosto 2023								
2021	2022			Effettivi	Variazioni rispetto				Entrate/Uscite			
Effettivi			numero	tasso CV ¹⁾	al mese precedente		allo stesso mese dell'anno precedente		entrate	uscite		
					assoluto	relativo (in %)	assoluto	relativo (in %)				
137614	99577	87601	Totale	89881	2.0	A	2280	2.6	-1491	-1.6	29719	27439
2758	2073	2166	15-19 anni	2937	2.2	A	771	35.6	-116	-3.8	2371	1532
10602	6880	5863	20-24 anni	6875	2.2	A	1012	17.3	167	2.5	3668	2591
16749	11833	10782	25-29 anni	11032	2.3	A	250	2.3	187	1.7	3984	3668
19073	13984	12864	30-34 anni	12938	2.4	A	74	0.6	275	2.2	4080	3984
17380	12673	11397	35-39 anni	11607	2.1	A	210	1.8	72	0.6	3603	3444
15425	11140	10251	40-44 anni	10286	2.0	A	35	0.3	166	1.6	3080	3068
14551	10062	8954	45-49 anni	8961	1.7	A	7	0.1	214	2.4	2676	2679
14489	10043	8554	50-54 anni	8633	1.5	A	79	0.9	-152	-1.7	2504	2415
14555	10727	8696	55-59 anni	8699	1.7	A	3	0.0	-736	-7.8	2383	2416
11911	10037	7975	60-64 anni	7818	2.5	A	-157	-2.0	-1528	-16.3	1365	1539
122	125	99	65 anni e più²⁾	95	-4	-4.0	-40	-29.6	5	103
			Uomini									
76874	55167	48176	Totale	49139	2.0	A	963	2.0	102	0.2	16025	15062
1637	1234	1263	15-19 anni	1666	2.3	B	403	31.9	-108	-6.1	1315	877
6177	3904	3297	20-24 anni	3789	2.4	A	492	14.9	119	3.2	1999	1482
8737	6093	5472	25-29 anni	5575	2.2	A	103	1.9	215	4.0	2035	1897
9725	7025	6528	30-34 anni	6539	2.3	A	11	0.2	380	6.2	2110	2081
9288	6726	6073	35-39 anni	6131	2.1	A	58	1.0	263	4.5	1906	1866
8536	6079	5577	40-44 anni	5610	2.0	A	33	0.6	366	7.0	1676	1651
8221	5670	4967	45-49 anni	4927	1.7	A	-40	-0.8	149	3.1	1434	1479
8251	5687	4793	50-54 anni	4779	1.6	A	-14	-0.3	-95	-1.9	1334	1345
8577	6275	5074	55-59 anni	5070	1.8	A	-4	-0.1	-253	-4.8	1348	1374
7604	6352	5035	60-64 anni	4960	2.8	A	-75	-1.5	-895	-15.3	863	907
122	124	97	65 anni e più²⁾	93	-4	-4.1	-39	-29.5	5	103
			Donne³⁾									
60741	44409	39425	Totale	40742	1.9	A	1317	3.3	-1593	-3.8	13694	12377
1121	839	903	15-19 anni	1271	2.0	B	368	40.8	-8	-0.6	1056	655
4425	2976	2566	20-24 anni	3086	2.0	A	520	20.3	48	1.6	1669	1109
8012	5740	5310	25-29 anni	5457	2.3	A	147	2.8	-28	-0.5	1949	1771
9348	6959	6336	30-34 anni	6399	2.5	A	63	1.0	-105	-1.6	1970	1903
8092	5947	5324	35-39 anni	5476	2.2	A	152	2.9	-191	-3.4	1697	1578
6890	5062	4674	40-44 anni	4676	1.9	A	2	0.0	-200	-4.1	1404	1417
6330	4392	3987	45-49 anni	4034	1.6	A	47	1.2	65	1.6	1242	1200
6238	4356	3761	50-54 anni	3854	1.4	A	93	2.5	-57	-1.5	1170	1070
5977	4452	3622	55-59 anni	3629	1.5	A	7	0.2	-483	-11.7	1035	1042
4308	3685	2940	60-64 anni	2858	2.1	A	-82	-2.8	-633	-18.1	502	632

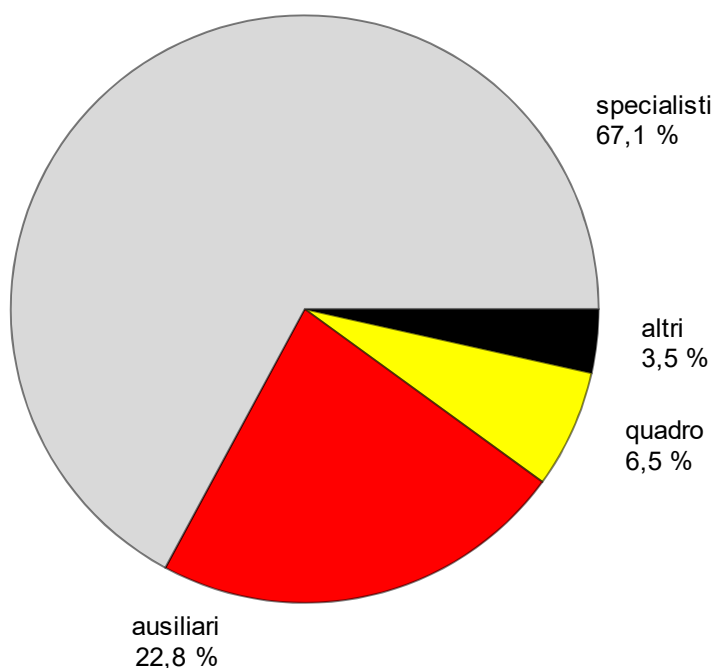
Spiegazioni: cfr. pagg. 26-28.

¹⁾ Coefficiente di variazione: A=0.0-1.0%, B=1.1-2.0%, C=2.1-5.0%, D=5.1-10.0%, E=10.1-16.5%, F=16.6-25.0%, G>25%.²⁾ Tasso di disoccupazione non presentando per motivi statistici.³⁾ 64 anni e più: 76 disoccupati nel agosto 2023.

T6: Disoccupati registrati secondo l'ultima funzione esercitata

Media annua		Luglio		Agosto							
2021	2022	2023		Effettivi		Variazioni rispetto				Entrate/Uscite	
Effettivi						al mese precedente		allo stesso mese dell'anno precedente			
numero	quota (in %)	assoluto		relativo (in %)	assoluto	relativo (in %)	entrate	uscite			
137614	99577	87601	Totale	89881	100.0	2280	2.6	-1491	-1.6	29719	27439
313	249	214	indipendente	220	0.2	6	2.8	-13	-5.6	65	56
8241	5828	5907	quadro	5854	6.5	-53	-0.9	368	6.7	1155	1222
90155	65452	58288	specialista	60340	67.1	2052	3.5	-634	-1.0	19601	17578
35332	25482	20613	ausiliario	20537	22.8	-76	-0.4	-939	-4.4	6943	7004
1929	1411	1283	apprendista	1518	1.7	235	18.3	-136	-8.2	1086	835
664	429	372	praticante	420	0.5	48	12.9	-19	-4.3	204	155
944	693	904	allievo, studente	976	1.1	72	8.0	-98	-9.1	661	582
35	33	20	lavoratore a domicilio	16	0.0	-4	-20.0	-20	-55.6	4	7
-	-	-	non specificato	-	-	-	-	-	-	-	-

Spiegazioni: cfr. pagg. 26-28.

G7: Disoccupati registrati secondo l'ultima funzione esercitata agosto 2023

T7: Disoccupati di lunga durata

Media annua		Luglio 2023		Agosto 2023						
2021	2022			Effettivi	Variazioni rispetto				Quota del totale dei disoccu- pati (in %)	
Effettivi		al mese precedente			allo stesso mese dell'anno precedente					
numero	quota (in %)	assoluto		relativo (in %)	assoluto	relativo (in %)				
32269	21026	11038	Totale	10926	100.0	-112	-1.0	-7220	-39.8	12.2
			Secondo le regioni:							
19754	12791	6104	Svizzera tedesca	6029	55.2	-75	-1.2	-4894	-44.8	11.4
12515	8235	4934	Svizzera romanda e Ticino	4897	44.8	-37	-0.7	-2326	-32.2	13.3
			Secondo il sesso:							
14190	9255	4847	donne	4792	43.9	-55	-1.1	-3226	-40.2	11.8
18079	11772	6191	uomini	6134	56.1	-57	-0.9	-3994	-39.4	12.5
			Secondo la nazionalità:							
17145	11549	6052	svizzeri	5945	54.4	-107	-1.8	-4196	-41.4	13.0
15124	9478	4986	stranieri	4981	45.6	-5	-0.1	-3024	-37.8	11.3
			Secondo l'età:							
709	196	100	15-24 anni	97	0.9	-3	-3.0	-50	-34.0	1.0
17796	10196	5229	25-49 anni	5205	47.6	-24	-0.5	-3114	-37.4	9.5
13685	10546	5647	50-64 anni	5560	50.9	-87	-1.5	-4032	-42.0	22.1
			Secondo i grandi gruppi professionali: ¹⁾							
2703	1816	1017	1 Dirigenti	994	9.1	-23	-2.3	-617	-38.3	14.1
4512	2920	1797	2 Professioni intellettuali e scientifiche	1820	16.7	23	1.3	-837	-31.5	12.3
3834	2609	1422	3 Professioni tecniche intermedie	1377	12.6	-45	-3.2	-933	-40.4	12.2
4862	3107	1536	4 Impiegati di ufficio	1491	13.6	-45	-2.9	-1205	-44.7	11.8
5553	3573	1792	5 Professioni nelle attività commerciali e nei servizi	1777	16.3	-15	-0.8	-1182	-39.9	11.3
110	67	36	6 Personale specializzato addetto all'agricoltura, alle foreste e alla pesca	45	0.4	9	25.0	-9	-16.7	10.3
3143	1933	861	7 Artigiani e operai specializzati	867	7.9	6	0.7	-723	-45.5	10.1
1414	981	485	8 Conduttori di impianti e macchinari e addetti al montaggio	490	4.5	5	1.0	-362	-42.5	13.9
6081	3986	2062	9 Professioni non qualificate	2038	18.7	-24	-1.2	-1345	-39.8	14.2
6	3	2	Forze armate	2	0.0	-	-	1	100.0	8.3
51	33	28	Non specificato	25	0.2	-3	-10.7	-8	-24.2	1.7

Spiegazioni: cfr. pagg. 26-28.

¹⁾ Classificazione dei gruppi professionali secondo la nomenclatura svizzera delle professioni (CH-ISCO-19) o in base alla International Standard Classification of Occupations, ISCO.

T8: Disoccupati giovani (15-24 anni)

Media annua		Luglio 2023		Agosto 2023								
2021	2022			Effettivi	Variazioni rispetto				Tasso CV ¹⁾	Variazioni in punti percentuali		
Effettivi				al mese precedente		allo stesso mese dell'anno precedente				rispetto al mese prec.		allo stesso mese dell' prec.
			numero	assoluto	relativo (in %)	assoluto	relativo (in %)					
13360	8953	8029	Totale	9812	1783	22.2	51	0.5	2.2	A	0.4	-
			Secondo le regioni:									
8773	5518	4959	Svizzera tedesca	5944	985	19.9	-109	-1.8	1.8	A	0.3	-
4587	3434	3070	Svizzera romanda e Ticino	3868	798	26.0	160	4.3	3.4	A	0.7	0.1
			Secondo il sesso:									
5546	3815	3469	donne	4357	888	25.6	40	0.9	2.0	A	0.4	-
7814	5138	4560	uomini	5455	895	19.6	11	0.2	2.3	A	0.4	-
			Secondo la nazionalità:									
8555	5592	4910	svizzeri	6085	1175	23.9	-76	-1.2	1.7	A	0.3	-
4805	3360	3119	stranieri	3727	608	19.5	127	3.5	4.0	A	0.7	0.2
			Secondo l'età:									
2758	2073	2166	15-19 anni	2937	771	35.6	-116	-3.8	2.2	A	0.6	-
10602	6880	5863	20-24 anni	6875	1012	17.3	167	2.5	2.2	A	0.3	0.1
			Secondo la durata:									
10073	7673	6869	1-6 mesi	8784	1915	27.9	160	1.9
2578	1083	1060	7-12 mesi	931	-129	-12.2	-59	-6.0
709	196	100	> 1 anno	97	-3	-3.0	-50	-34.0
			Secondo determinate funzioni:									
7993	5156	4319	specialista	5834	1515	35.1	234	4.2
2834	1927	1749	ausiliario	1756	7	0.4	55	3.2
1556	1163	1078	apprendista	1249	171	15.9	-107	-7.9
250	167	130	praticante	149	19	14.6	-34	-18.6
699	514	735	allievo, studente	801	66	9.0	-104	-11.5

Spiegazioni: cfr. pagg. 26-28.

¹⁾ Coefficiente di variazione: A=0.0-1.0%, B=1.1-2.0%, C=2.1-5.0%, D=5.1-10.0%, E=10.1-16.5%, F=16.6-25.0%, G>25%.

T9: Posti vacanti annunciati

Media annua		Luglio 2023		Agosto 2023							
2021	2022			Effettivi	Variazioni rispetto				Entrate/Uscite		
Effettivi		al mese precedente			allo stesso mese dell'anno precedente		entrate 1)	uscite			
numero	quota (in %)	assoluto			relativo (in %)	assoluto			relativo (in %)		
50834	65301	49204	Totale ²⁾	47366	100.0	-1838	-3.7	-20896	-30.6	34912	36750
...	...	47168	destagionalizzato ³⁾	45322	...	-1846	-3.9
42299	53027	40355	Sec. la durata dell'impiego:	39204	82.8	-1151	-2.9	-16064	-29.1	28801	29915
8536	12274	8849	tempo pieno	8162	17.2	-687	-7.8	-4832	-37.2	6111	6835
			tempo parziale								
			Secondo i cantoni:								
7952	10140	8098	Zurigo	6594	13.9	-1504	-18.6	-3778	-36.4	5603	7106
4670	5281	3881	Berna	4133	8.7	252	6.5	-1661	-28.7	3648	3396
2939	3890	2645	Lucerna	2602	5.5	-43	-1.6	-1337	-33.9	1676	1719
217	293	209	Uri	226	0.5	17	8.1	-128	-36.2	119	102
642	1074	891	Svitto	843	1.8	-48	-5.4	-249	-22.8	456	504
-	-	-	Obvaldo ⁴⁾	-	-	-	-	-	-	-	-
454	574	418	Nidvaldo	428	0.9	10	2.4	-69	-13.9	250	240
250	329	332	Glarona	327	0.7	-5	-1.5	60	22.5	129	134
684	1012	982	Zugo	894	1.9	-88	-9.0	-119	-11.7	499	587
986	870	1325	Friburgo	673	1.4	-652	-49.2	-176	-20.7	636	1290
1404	1883	1763	Soletta	1626	3.4	-137	-7.8	-498	-23.4	1647	1784
1780	2176	1630	Basilea-Città	1588	3.4	-42	-2.6	-771	-32.7	1089	1131
1497	2113	1422	Basilea-Campagna	1474	3.1	52	3.7	-1122	-43.2	1203	1151
692	967	471	Sciaffusa	551	1.2	80	17.0	-393	-41.6	352	272
174	251	187	Appenzello esterno	131	0.3	-56	-29.9	-68	-34.2	73	129
67	70	32	Appenzello interno	20	0.0	-12	-37.5	-34	-63.0	15	27
3908	5626	4092	San Gallo	4265	9.0	173	4.2	-1722	-28.8	2711	2538
3979	5668	3179	Grigioni	3402	7.2	223	7.0	-3209	-48.5	1272	1049
4319	5485	4928	Argovia	4668	9.9	-260	-5.3	-1032	-18.1	2773	3033
1773	2334	1674	Turgovia	1593	3.4	-81	-4.8	-426	-21.1	1471	1551
1459	1528	965	Ticino	957	2.0	-8	-0.8	-386	-28.7	993	1001
4807	6283	4541	Vaud	4665	9.8	124	2.7	-2489	-34.8	2719	2595
2372	2908	2239	Vallese	2601	5.5	362	16.2	-785	-23.2	2122	1760
2162	2647	1824	Neuchâtel	1731	3.7	-93	-5.1	-138	-7.4	1165	1258
1050	1194	1034	Ginevra	903	1.9	-131	-12.7	-259	-22.3	1952	2083
599	705	442	Giura	471	1.0	29	6.6	-107	-18.5	339	310

Spiegazioni: cfr. pagg. 26-28.

1) Tutte le entrate di posti vacanti nel mese in rassegna che possono essere occupati immediatamente o in data ulteriore.

2) Dei 47'366 posti, 29'432 erano soggetti all'obbligo di annuncio.

3) Qui viene impiegata la procedura di destagionalizzazione X-13, che ricalcola la serie con ogni valore supplementare, per cui i valori corretti possono fluttuare da un mese all'altro; questi valori sono indicati in corsivo. Il totale dei posti del mese di agosto (valore detrendizzato e destagionalizzato) tiene conto dell'afflusso di 29'432 posti in seguito all'introduzione, il 1° gennaio 2020, dell'obbligo di annuncio per determinate generi di professioni con un tasso di disoccupazione pari almeno all'5%.

4) I posti vacanti rilevati in Obvaldo sono aggregati e pubblicati a partire dal luglio 2009 con quelli di Nidvaldo.

T10: Serie cronologica dei disoccupati registrati

	Genn.	Febb.	Marzo	Aprile	Maggio	Giugno	Luglio	Agosto	Sett.	Ott.	Nov.	Dic.	Ø
2001	72295	69766	65625	63032	61097	59176	60166	61079	62170	68298	77633	86027	67197
2002	93714	94472	92371	92025	90930	90705	92948	96362	101889	110197	120627	129809	100504
2003	138944	142023	141808	141624	140609	140485	141699	143672	146688	151259	156598	162835	145687
2004	168163	165979	160849	155061	148816	144103	143125	145923	146341	147911	152409	158416	153091
2005	162032	160451	155681	150671	145370	140661	139902	142359	142728	144066	146762	151764	148537
2006	154204	150099	143249	136360	129486	122837	121725	123074	121876	122765	124133	128580	131532
2007	131057	126395	117915	112829	106200	99781	99779	100757	99681	102039	104820	109012	109189
2008	111877	108457	103777	100880	95166	91477	92163	94039	95980	100471	107652	118762	101725
2009	128430	132402	134713	136709	135128	140253	145364	150831	154409	158138	163950	172740	146089
2010	175765	172999	166032	158570	151074	144473	142330	142879	140040	139365	141668	148636	151986
2011	148784	143325	134905	123448	114684	110378	109200	111687	111344	115178	121109	130662	122892
2012	134317	133154	126392	123158	118860	114868	116294	119823	120347	125536	132067	142309	125594
2013	148158	146001	138993	135851	131290	126498	128516	129956	131072	133443	139073	149437	136524
2014	153260	149259	142846	137087	130310	126632	127054	128434	129965	132397	136552	147369	136764
2015	150946	149921	145108	141131	136349	133256	133754	136983	138226	141269	148143	158629	142810
2016	163644	161417	155324	149540	144778	139127	139310	142858	142675	144531	149228	159372	149317
2017	164466	159809	152280	146327	139778	133603	133926	135578	133169	134800	137317	146654	143142
2018	149161	143930	130413	119781	109392	106579	106052	107893	106586	107315	110474	119661	118103
2019	123962	119473	112341	107298	101370	97222	97578	99552	99098	101684	106330	117277	106932
2020	121018	117822	135624	153413	155998	150289	148870	151111	148560	149118	153270	163545	145720
2021	169753	167953	157968	151279	142966	131821	128279	126355	120294	116733	116244	121728	137614
2022	122268	117970	109500	104391	98004	92511	91474	91372	89526	89636	91327	96941	99577
2023	100776	98452	92755	90534	88076	85099	87601	89881					

Spiegazioni: cfr. pagg. 26-28.

T11: Serie cronologica del tasso di disoccupazione ¹⁾

	Genn.	Febb.	Marzo	Aprile	Maggio	Giugno	Luglio	Agosto	Sett.	Ott.	Nov.	Dic.	Ø
2001	1.8	1.8	1.7	1.6	1.5	1.5	1.5	1.5	1.6	1.7	2.0	2.2	1.7
2002	2.4	2.4	2.3	2.3	2.3	2.3	2.4	2.4	2.6	2.8	3.1	3.3	2.5
2003	3.5	3.6	3.6	3.6	3.6	3.6	3.6	3.6	3.7	3.8	4.0	4.1	3.7
2004	4.3	4.2	4.1	3.9	3.8	3.7	3.6	3.7	3.7	3.7	3.9	4.0	3.9
2005	4.1	4.1	3.9	3.8	3.7	3.6	3.5	3.6	3.6	3.7	3.7	3.8	3.8
2006	3.9	3.8	3.6	3.5	3.3	3.1	3.1	3.1	3.1	3.1	3.1	3.3	3.3
2007	3.3	3.2	3.0	2.9	2.7	2.5	2.5	2.6	2.5	2.6	2.7	2.8	2.8
2008	2.8	2.7	2.6	2.6	2.4	2.3	2.3	2.4	2.4	2.5	2.7	3.0	2.6
2009	3.3	3.4	3.4	3.5	3.4	3.6	3.7	3.8	3.9	4.0	4.2	4.4	3.7
2010	4.1	4.0	3.8	3.7	3.5	3.3	3.3	3.3	3.2	3.2	3.3	3.4	3.5
2011	3.4	3.3	3.1	2.9	2.7	2.6	2.5	2.6	2.6	2.7	2.8	3.0	2.8
2012	3.1	3.1	2.9	2.8	2.7	2.7	2.7	2.8	2.8	2.9	3.1	3.3	2.9
2013	3.4	3.4	3.2	3.1	3.0	2.9	3.0	3.0	3.0	3.1	3.2	3.5	3.2
2014	3.4	3.3	3.2	3.1	2.9	2.8	2.8	2.9	2.9	2.9	3.0	3.3	3.0
2015	3.4	3.3	3.2	3.1	3.0	3.0	3.0	3.0	3.1	3.1	3.3	3.5	3.2
2016	3.6	3.6	3.5	3.3	3.2	3.1	3.1	3.2	3.2	3.2	3.3	3.5	3.3
2017	3.5	3.4	3.3	3.2	3.0	2.9	2.9	2.9	2.9	2.9	3.0	3.2	3.1
2018	3.2	3.1	2.8	2.6	2.4	2.3	2.3	2.3	2.3	2.3	2.4	2.6	2.5
2019	2.7	2.6	2.4	2.3	2.2	2.1	2.1	2.1	2.1	2.2	2.3	2.5	2.3
2020	2.6	2.6	3.0	3.3	3.4	3.3	3.2	3.3	3.2	3.2	3.3	3.6	3.2
2021	3.7	3.7	3.4	3.3	3.1	2.9	2.8	2.7	2.6	2.5	2.5	2.6	3.0
2022	2.7	2.6	2.4	2.3	2.1	2.0	2.0	2.0	1.9	1.9	2.0	2.1	2.2
2023	2.2	2.1	2.0	2.0	1.9	1.9	1.9	2.0					

Spiegazioni: cfr. pagg. 26-28.

¹⁾ Tasso di disoccupati definito come numero di disoccupati rispetto alle persone attive (incl. diplomatici e funzionari internazionali) secondo i dati della rilevazione strutturale dell'UST. Base di persone attive valida dal 1° gennaio 2020 = 4'597'259 persone (pooling triennale secondo i dati della rilevazione strutturale 2018-20). 2017-2019: 4'636'100 persone (pooling triennale secondo i dati della rilevazione strutturale 2015-17). 2014-2016: 4'493'249 persone (pooling triennale secondo i dati della rilevazione strutturale 2012-14). 2010-2013: 4'322'899 persone (dati della rilevazione strutturale 2010). 2000-2009: 3'946'988 persone (censimento 2000).

T12: Serie cronologica delle persone in cerca d'impiego registrate

	Genn.	Febb.	Marzo	Aprile	Maggio	Giugno	Luglio	Agosto	Sett.	Ott.	Nov.	Dic.	Ø
2001	116770	114575	110115	105857	102990	100812	100534	100552	101302	108910	120808	129849	109423
2002	138443	140581	140468	140054	139202	139715	142271	145202	151503	161105	173500	183262	149609
2003	192586	197493	199702	200654	201123	201919	203712	205636	209495	215050	222282	228245	206491
2004	232197	231361	228212	222858	216377	212588	210740	212785	213733	215504	222102	227634	220508
2005	229624	228701	224525	219020	214024	210257	208300	210114	210888	212534	216859	220999	217154
2006	221825	218394	212486	204316	196638	189892	186936	186654	184880	186149	188641	192156	197414
2007	193176	188902	180298	173806	165843	158677	157068	156235	154395	157458	161214	164838	167659
2008	166414	163744	159031	154894	148527	144546	143798	143549	145937	151390	160144	171279	154438
2009	180287	186273	191992	194726	192516	198990	204137	208568	212902	217972	226116	234359	204070
2010	236317	235667	231497	223804	215264	209270	205604	204989	202774	202675	206715	211709	215524
2011	210916	205989	197837	181041	171169	165742	162530	164070	164448	169191	177681	185706	179693
2012	187417	187315	180912	176142	170776	166437	167222	170276	170867	178532	188311	196898	178425
2013	201776	200495	194224	190367	185012	179806	181398	181129	183741	188536	196522	205802	190734
2014	208777	205934	199911	192829	184436	180689	180822	179880	183113	187715	193892	203926	191827
2015	206138	206369	204266	199346	192798	191090	190939	192669	196042	200920	210886	220209	200973
2016	222751	222888	218187	210926	206239	201131	199347	201989	203568	207512	215215	223413	211097
2017	226861	223627	217248	208357	202419	196896	195223	195334	193624	198025	204141	212018	206148
2018	213125	208617	201119	194060	185467	179777	179857	179975	178499	183446	190212	197950	191009
2019	200125	197072	189467	183549	176128	170800	171280	169849	171423	176495	182427	192955	181798
2020	194233	190399	213897	231196	232982	233454	235762	237215	238145	241460	251139	260318	230017
2021	261499	259735	253939	246227	237367	226637	219183	214415	208282	203853	206349	209676	228930
2022	206867	201909	193595	183220	175456	168944	163315	161394	159399	160094	164496	167904	175549
2023	169516	166763	161864	156036	153468	150618	150673	152317					

Spiegazioni: cfr. pagg. 26-28.

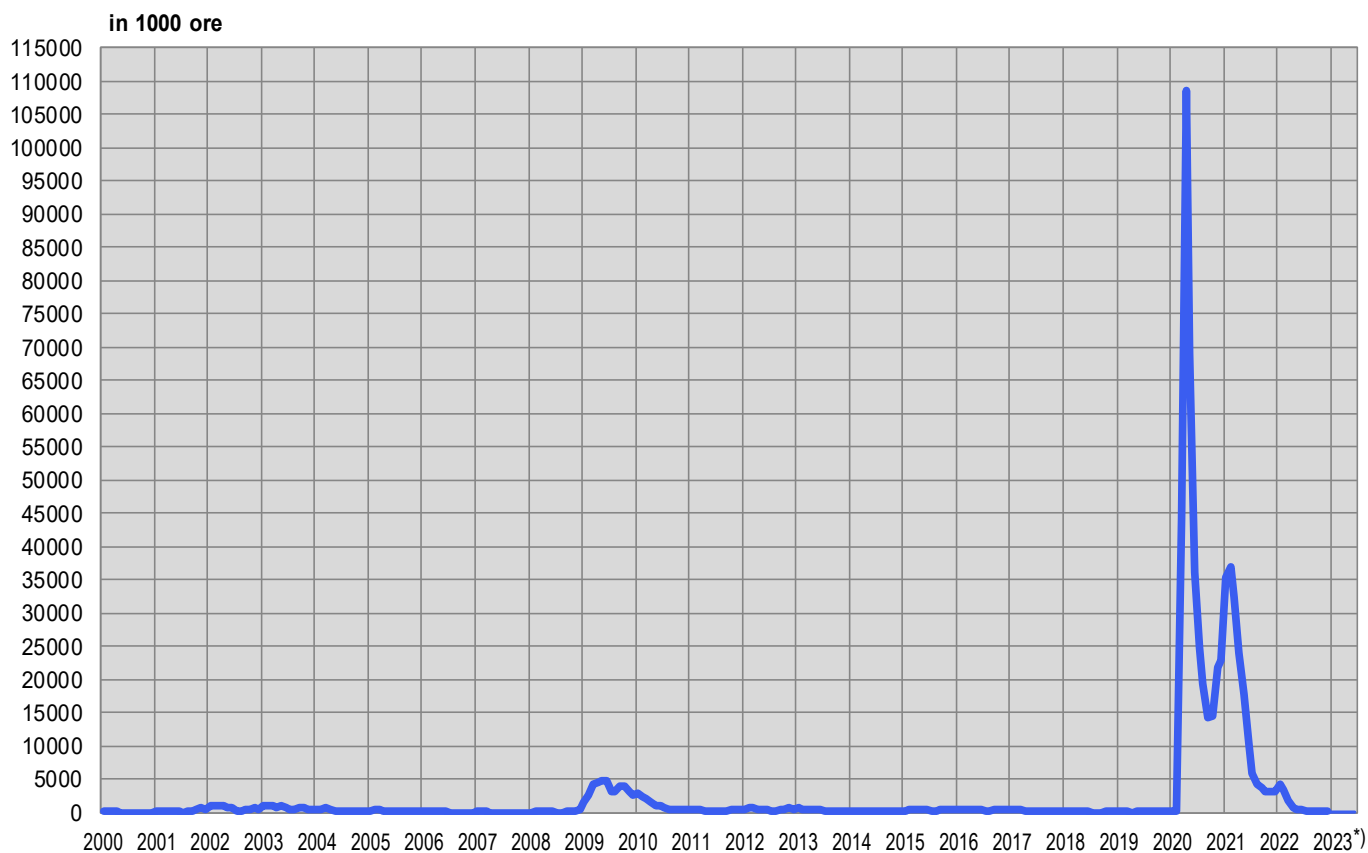
T13: Lavoro ridotto conteggiato**Aziende, dipendenti colpiti e ore di lavoro perse**

Categorie	Giugno 2023 *)	Variazioni rispetto a			
		Maggio 2023		Giugno 2022	
		assoluto	in %	assoluto	in %
- aziende	57	-13	-18.6	-595	-91.3
- dipendenti colpiti	959	-313	-24.6	-1934	-66.9
- ore di lavoro perse	51097	-15000	-22.7	-116881	-69.6

*) *corsivo* = valori provvisori.

(...) Non sono pubblicate le variazioni superiori al 200%.

Spiegazioni: cfr. pagg. 26-28.

G8: Lavoro ridotto, ore di lavoro perse conteggiate

*) valori provvisori

T14: Esaurimento del diritto all'indennità di disoccupazione

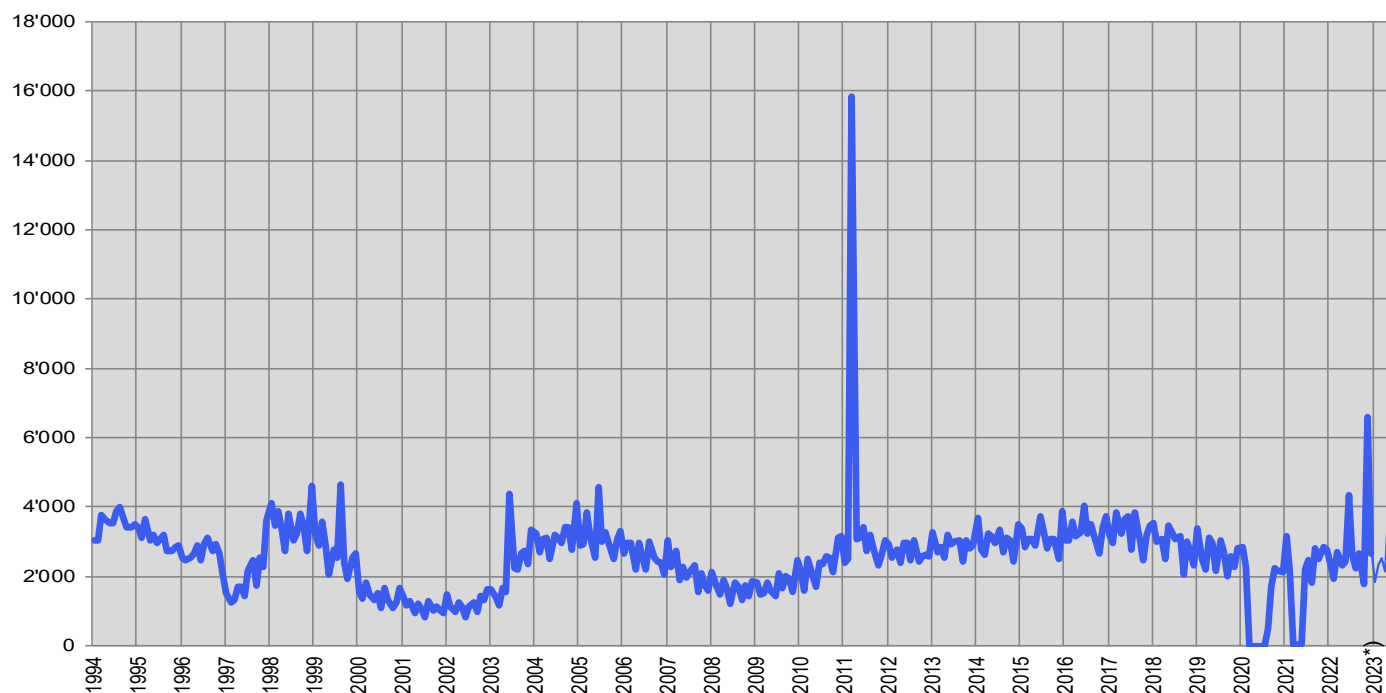
	Genn.	Febb.	Marzo	Aprile	Maggio	Giugno	Luglio	Agosto	Sett.	Ott.	Nov.	Dic.	Ø
2002	1485	1122	982	1243	1119	842	1123	1247	990	1417	1331	1610	1209
2003	1627	1384	1183	1656	1538	4395	2251	2188	2641	2732	2369	3331	2275
2004	3238	2688	3084	3117	2519	3191	3102	2963	3440	3416	2764	4111	3136
2005	2878	2939	3852	3123	2543	4583	2991	3275	2963	2499	3093	3309	3171
2006	2658	2964	2970	2187	2949	2547	2181	2985	2561	2426	2373	2030	2569
2007	3046	2286	2738	1905	2292	1971	2136	2303	1560	2093	1754	1592	2140
2008	2121	1719	1474	1894	1653	1192	1808	1715	1318	1736	1431	1851	1659
2009	1833	1488	1504	1828	1606	1428	2085	1666	2024	1914	1561	2451	1782
2010	2122	1603	2496	2166	1707	2390	2366	2573	2542	2106	3131	3143	2362
2011	2390	2487	15850	3063	3132	3406	2729	3180	2821	2306	2664	3026	3921
2012	2929	2540	2755	2402	2975	2946	2469	3021	2415	2573	2619	2592	2686
2013	3253	2714	2836	2551	3209	2925	3000	3037	2438	3021	2827	2868	2890
2014	3673	2771	2610	3219	3166	2946	3343	2677	3098	3045	2428	3501	3040
2015	3395	2851	3093	3070	2896	3716	3319	2811	3077	3088	2515	3871	3142
2016	3051	3029	3586	3162	3266	4042	3233	3509	3148	2654	3422	3709	3318
2017	3191	2973	3840	3212	3642	3721	2763	3847	3035	2478	3198	3447	3279
2018	3537	3019	3075	2513	3472	3261	3094	3144	2062	2991	2679	2310	2930
2019	3382	2516	2209	3125	2964	2157	3053	2665	2022	2573	2259	2798	2644
2020	2833	2266	-	-	-	2	-	482	1714	2233	2178	2109	1151
2021	3148	2179	16	16	44	2185	2461	1810	2827	2523	2838	2754	1900
2022	2347	1926	2685	2303	2429	4321	2626	2244	2642	1792	6575	2662	2879
* 2023	1790	2326	2487	2120	4074	2012							

*) corsivo = valori provvisori.

Spiegazioni: cfr. pagg. 26-28.

A fine agosto, 384 persone (19%) fra quelle che hanno esaurito il loro diritto all'indennità nel corso del mese di giugno avevano trovato un lavoro e 278 (14%) erano ancora iscritte a un URC, rimanendo registrate come persone in cerca d'impiego o disoccupate. Tali persone continuano a beneficiare dei servizi degli URC e dei provvedimenti inerenti al mercato del lavoro proposti. 1350 persone giunte alla fine del loro diritto all'indennità (67%) non risultavano più iscritte presso un URC (non è possibile registrare la successiva ripresa di un'attività lucrativa o il ritiro dal mercato del lavoro).

Durante il periodo di applicazione dell'articolo 8 capoverso 1 dell'ordinanza COVID-19 assicurazione contro la disoccupazione (da marzo a fine agosto), tutti gli aventi diritto possono ricevere un massimo di 120 indennità giornaliere supplementari. La modifica della legge COVID-19 (articolo 17 capoversi 2 e 3) di marzo 2021 ha permesso ad ogni persona assicurata che al 1° marzo 2021 non ha ancora esaurito le sue indennità giornaliere di beneficiare al massimo di 66 indennità giornaliere supplementari per il periodo dal 1° marzo 2021 al 31 maggio 2021.

G9: Esaurimento del diritto all'indennità di disoccupazione

*) valori provvisori

SPIEGAZIONI

Disoccupati registrati	Persone registrate presso gli uffici regionali di collocamento, senza un impiego e immediatamente collocabili. E' irrilevante sapere se esse percepiscono o meno un'indennità di disoccupazione. Disoccupati totali: cercano un impiego a tempo pieno. Disoccupati parziali: cercano un impiego a tempo parziale.
Persone in cerca d'impiego registrate	Tutte le persone disoccupate e non disoccupate annunciate presso l'ufficio regionale di collocamento che cercano un impiego.
Persone in cerca d'impiego non disoccupate registrate	Persone registrate presso un ufficio regionale di collocamento che tuttavia, a differenza dei disoccupati, o non sono immediatamente collocabili oppure hanno un lavoro. Il numero di persone in cerca d'impiego non disoccupate registrate corrisponde alla differenza tra il totale delle persone in cerca d'impiego e i disoccupati. Rientrano nella categoria delle persone in cerca d'impiego non disoccupate registrate quelle che partecipano ai programmi di occupazione temporanea, che frequentano corsi di riqualificazione o di perfezionamento, che percepiscono un guadagno intermedio nonché le altre persone in cerca d'impiego non disoccupate.
Programmi di occupazione temporanea (POT)	Programmi finanziati dall'assicurazione contro la disoccupazione finalizzati a facilitare agli assicurati l'integrazione e la reintegrazione professionale. Essi consentono ai partecipanti di mantenere le loro qualifiche professionali e di sviluppare nuove capacità. L'occupazione temporanea può effettuarsi anche nell'ambito di una pratica professionale presso aziende o nell'amministrazione oppure in semestri di motivazione per allievi e studenti che hanno terminato la scuola obbligatoria.
Riqualificazione/ perfezionamento	I provvedimenti di riqualificazione e di perfezionamento (corsi) mirano ad un rapido e fondamentale miglioramento dell'idoneità al collocamento di un assicurato sul mercato del lavoro. Il provvedimento può essere effettuato anche come pratica di formazione presso un'impresa o nell'ambito di un'azienda di esercitazione. Le persone non disoccupate che frequentano corsi di riqualificazione o di perfezionamento, secondo l'articolo 60 capoverso 4 della legge sull'assicurazione contro la disoccupazione, non sono idonee al collocamento per la durata dei corsi. Sono indicate nella tabella 2c delle statistiche sulle persone non disoccupate. I disoccupati che frequentano corsi di riqualificazione o di perfezionamento, invece, devono terminare immediatamente la formazione a favore di un nuovo posto di lavoro. Il loro numero è indicato in basso a pagina 6.
Guadagno intermedio	Per guadagno intermedio si intende ogni reddito proveniente da un'attività lucrativa dipendente o indipendente, che un beneficiario di indennità di disoccupazione ottiene per evitare o ridurre la disoccupazione nel periodo di riscossione.
Altre persone in cerca d'impiego non disoccupate	Vi appartengono le persone che ricevono assegni per il periodo di introduzione, sussidi per le spese di pendolare e di soggiornante settimanale, o prestazioni per il promovimento dell'attività lucrativa indipendente, nonché le persone che in seguito a malattia, servizio militare o altre ragioni non sono immediatamente collocabili e infine le persone durante il periodo della disdetta.
Idoneità al collocamento	Il disoccupato è idoneo al collocamento se è disposto, capace e autorizzato ad accettare un'occupazione adeguata.
Effettivi	Numero al giorno di riferimento. L'ultimo giorno del mese vale come giorno di riferimento.
Entrate/uscite	Le entrate indicano la somma dei nuovi annunci alla disoccupazione con lo statuto di "disoccupato" più i passaggi dallo statuto di "non disoccupato" a quello di "disoccupato". Inversamente, le uscite risultano dalle cancellazioni dei disoccupati e dai passaggi dallo statuto di "disoccupato" a quello di "non disoccupato". Su scala nazionale sono inoltre misurabili e dimostrabili anche altri flussi (entrate e uscite degli aggregati persone in cerca d'impiego, non disoccupati, sotto-aggregati non disoccupati; posti vacanti).
Destagionalizzazione	Metodo che permette di eliminare la componente stagionale di una serie cronologica. Qui viene impiegata la procedura di destagionalizzazione X-13. La procedura calcola nuovamente la serie con ogni valore supplementare, per cui i valori corretti possono fluttuare da un mese all'altro.
Età	Differenza tra il giorno di riferimento (ultimo giorno del mese) e la data di nascita (anno e mese) delle persone prese in considerazione. Classificazione in fasce di 5 anni.
Disoccupati dei giovani	Disoccupati da 15 fino a 24 anni.
Durata trascorsa	Differenza tra il giorno di riferimento e la data d'annuncio, detratto il periodo in cui la persona colpita non è considerata disoccupata (programma d'occupazione, guadagno intermedio, ecc.).

Situazione dell'impiego	<p>Occupati precedentemente: la conclusione dell'attività lavorativa risale a non più di 6 mesi prima dell'annuncio all'ufficio regionale di collocamento.</p> <p>Per la prima volta in cerca di un impiego: ha appena terminato la formazione (gli apprendisti sono considerati come occupati precedentemente).</p> <p>Reinserimento nella vita professionale: dopo un'interruzione dell'attività lavorativa di almeno 6 mesi.</p> <p>Riqualificazione / perfezionamento: disoccupati collocabili che intendono riqualificarsi o perfezionarsi.</p>
Tasso di disoccupazione	<p>Numero dei disoccupati registrati il giorno di riferimento (ultimo giorno del mese) diviso per il numero delle persone attive (a partire dal 1° gennaio 2020: 4'597'259 persone) secondo il pooling triennale 2018-2020 sulla vita attiva della popolazione (rilevato dall'Ufficio federale di statistica) moltiplicato per 100.</p>
Persone attive	<p>Persone che svolgono un'attività lucrativa di almeno un'ora per settimana e le persone non occupate.</p> <p>Il tasso di disoccupazione è calcolato prendendo come denominatore il numero delle persone attive: quest'ultimo, ripartito per regioni, Cantoni, attività economiche, nazionalità, classi di età e secondo il sesso, interessa diverse tabelle della statistica del mercato del lavoro della SECO. Eccezione: il tasso di disoccupazione in base ai rami economici e alle professioni non viene calcolato in base al numero delle persone attive, ma in base al numero delle persone che svolgono un'attività lucrativa.</p> <p>Dal 2010 il numero di persone attive è rilevato ogni anno dall'Ufficio federale di statistica nell'ambito di rilevazioni strutturali sulla vita attiva della popolazione sulla base di un campione. Queste rilevazioni strutturali, che si svolgono ogni anno, possono essere raggruppate all'interno di pooling pluriennali. Il vantaggio di questo metodo è quello di fornire una base di dati più ampia per quanto riguarda le persone attive. Per calcolare i tassi di disoccupazione la SECO mette in relazione il numero dei disoccupati dal 1° gennaio 2020 con quello delle persone attive del pooling triennale con i dati delle rilevazioni strutturali dal 2018 al 2020.</p> <p>Grazie al metodo di rilevamento a campione, il denominatore del TD può essere adeguato più spesso rispetto al modello utilizzato precedentemente per il censimento (inchiesta esaustiva ogni 10 anni). I dati sulle persone attive utilizzati dalla SECO includono i diplomatici e i funzionari internazionali domiciliati in Svizzera</p> <p>(Fino al 31.12.1999, alla base del calcolo del tasso di disoccupazione sono state poste le persone attive a partire da sei ore lavorative alla settimana. Questa base non è più disponibile).</p>
Coefficiente di Variazione delle persone attive	<p>Il coefficiente di variazione (CV) è un indice di dispersione relativo che permette di definire il grado di precisione di un valore stimato. Il coefficiente di variazione è il rapporto, per un dato campione, tra la sua deviazione standard e il valore assoluto della sua media aritmetica, moltiplicato per 100. (Il coefficiente di variazione descrive dunque la deviazione standard relativa di un dato campione e permette in questo modo di confrontare tra loro, tramite diverse medie aritmetiche, la variabilità dei valori stimati).</p> <p>In riferimento al tasso di disoccupazione, il coefficiente di variazione permette alla SECO di contrassegnare con delle lettere l'esattezza del numero di persone attive (del denominatore del tasso di disoccupazione): la lettera A indica una possibile deviazione del numero di persone attive dallo 0,0 all'1,0% dal valore reale, la lettera B dall'1,1% al 2,0%, la lettera C dal 2,1 al 5,0% e la lettera D dal 5,1 al 10,0%. I tassi di disoccupazione con un coefficiente di variazione delle persone attive superiore al 10% non sono pubblicati.</p>
Rami economici	<p>Sistematica giusta NOGA 2008 (Nomenclatura Generale delle Attività economiche).</p>
Gruppi professionali	<p>Sistematica secondo la nomenclatura svizzera delle professioni CH-ISCO-19. Attribuzione all'ultima funzione esercitata.</p>
Funzione esercitata	<p>Indipendente: proprietario di un'impresa o socio con responsabilità illimitata di una società collettiva o in accomandita.</p> <p>Quadro: svolgimento di compiti direttivi, di coordinazione e di controllo.</p> <p>Specialista: svolgimento di compiti di difficoltà elevata sotto la propria responsabilità.</p> <p>Ausiliario: svolgimento di compiti semplici che non richiedono una particolare formazione professionale.</p> <p>Apprendista: Tirocinio terminato risp. interrotto o formazione equivalente.</p> <p>Stagista: persona che ha concluso la scuola dell'obbligo o una scuola universitaria, con una breve esperienza pratica in una professione (solitamente 3-6 mesi).</p> <p>Allievo / Studente: formazione conclusa risp. interrotta presso una scuola.</p> <p>Lavoratore a domicilio: attività svolta al proprio domicilio su incarico di un'azienda.</p>
Disoccupati di lunga durata	<p>Persone disoccupate da oltre un anno.</p>
Posti vacanti annunciati	<p>I posti vacanti vengono comunicati su base facoltativa agli uffici regionali di collocamento, i quali gestiscono i registri corrispondenti. A partire da giugno 2009 un'offerta d'impiego non viene più cancellata automaticamente alla scadenza della data di validità: ora il consulente dell'URC ha un mese di tempo,</p>

una volta raggiunta la data di validità, per togliere definitivamente l'annuncio o per prolungarne la validità, in quest'ultimo caso l'offerta d'impiego continua a essere computata nel totale dei posti vacanti.

Durata del lavoro

Tempo pieno: 90% o più del tempo lavorativo usuale nell'azienda.
Tempo parziale: meno del 90% del tempo lavorativo usuale nell'azienda.

Missing values

In alcune tabelle mancano dei valori e di conseguenza il totale indicato non corrisponde alla somma dei valori.

... Numero non noto, privo d'oggetto o non menzionato per motivi statistici.

- Valore esattamente zero.

Definizione di esaurimento del diritto all'indennità

Hanno esaurito il diritto all'indennità le persone che hanno percepito tutte le indennità a cui avevano diritto (numero massimo di indennità giornaliera) oppure il cui diritto all'indennità è scaduto in quanto sono giunte alla fine del termine quadro di due anni e non soddisfano i presupposti per l'apertura di un nuovo termine quadro. L'assicurato esaurisce il suo diritto nel mese in cui percepisce l'ultima indennità giornaliera.

Il numero massimo di indennità giornaliera dipende dal periodo di contribuzione e dall'età dell'assicurato.

Dal 1° aprile 2011 valgono le seguenti norme:

- hanno diritto a 260 indennità giornaliera al massimo le persone che nei 2 anni precedenti la disoccupazione hanno versato i contributi dell'assicurazione contro la disoccupazione per almeno 12 mesi ma per un periodo complessivamente inferiore a 18 mesi;
- le persone con un periodo di contribuzione superiore a 18 mesi hanno diritto al massimo a 400 indennità giornaliera;
- le persone con un periodo di contribuzione di almeno 22 mesi, che hanno compiuto 55 anni o che percepiscono una rendita dell'assicurazione invalidità corrispondente almeno a un grado d'invalidità del 40% hanno diritto a 520 indennità giornaliera al massimo;
- hanno diritto a un massimo di 200 indennità giornaliera le persone fino ai 25 anni senza obblighi di mantenimento che possono comprovare un periodo di contribuzione di almeno 12 mesi;
- coloro che sono esonerati dall'adempimento del periodo di contribuzione hanno diritto a un massimo di 90 indennità giornaliera;
- le persone il cui termine quadro inizia durante gli ultimi quattro anni precedenti il raggiungimento dell'età che dà diritto alla rendita AVS possono percepire 120 indennità giornaliera supplementari al massimo.

Dal 1° luglio 2003 al 31 marzo 2011 erano validi i seguenti diritti massimi:

- le persone con un periodo di contribuzione di almeno 12 mesi avevano diritto a 400 indennità giornaliera;
- coloro che potevano comprovare un periodo di contribuzione di 18 mesi e avevano compiuto 55 anni o percepivano una rendita dell'assicurazione invalidità o dell'assicurazione obbligatoria contro gli infortuni avevano diritto a 520 indennità giornaliera;
- le persone il cui termine quadro iniziava durante gli ultimi quattro anni precedenti il raggiungimento dell'età che dà diritto alla rendita AVS potevano percepire 120 indennità giornaliera supplementari al massimo;
- coloro che erano esonerati dall'adempimento del periodo di contribuzione avevano diritto a un massimo di 260 indennità giornaliera;
- le persone con un diritto massimo di 400 indennità giornaliera potevano percepire 120 indennità supplementari se nel Cantone o nella regione in cui vivevano il tasso di disoccupazione degli ultimi sei mesi ammontava ad almeno il 5%. I Cantoni interessati erano tenuti a partecipare alle spese supplementari nella misura del 20%.

Tra il mese di gennaio 1997 e il mese di giugno 2003, per aprire un termine quadro di due anni era sufficiente che l'assicurato avesse versato i contributi per almeno 6 mesi nel corso dei due anni precedenti la disoccupazione. La maggior parte delle persone aveva diritto a 520 indennità giornaliera al massimo.

Fino alla fine del 1996, il numero massimo di indennità giornaliera versate dipendeva dal periodo di contribuzione. Un periodo di contribuzione di 6 mesi dava diritto a 170 indennità giornaliera, 12 mesi a 250 e 18 mesi a 400.

Per ragioni di ordine pratico legate ai pagamenti, i dati delle casse di disoccupazione concernenti il numero delle persone che hanno esaurito il diritto all'indennità sono disponibili soltanto dopo due mesi.

Lavoro ridotto conteggiato

Per lavoro ridotto s'intende una temporanea riduzione della durata del lavoro o una temporanea interruzione totale dell'attività, accompagnata di norma da una corrispondente decurtazione dello stipendio; il rapporto di lavoro, comunque, non si interrompe. In questa categoria rientrano anche le interruzioni del lavoro dovute a provvedimenti delle autorità o ad altre circostanze, esulanti dalle intenzioni del datore di lavoro. In alcuni casi anche una sola unità aziendale può essere equiparata ad un'azienda. Il ricorso al lavoro ridotto in un'impresa è volto a compensare temporanei cali dell'attività, preservando i posti di lavoro. L'indennità per il lavoro ridotto offre quindi alle imprese un'alternativa al licenziamento.

Statisticamente viene rilevato il lavoro ridotto conteggiato e indennizzato dalle casse. Per ragioni pratiche legate al versamento delle indennità, i dati delle casse di disoccupazione sul lavoro ridotto conteggiato sono disponibili soltanto dopo un termine di due mesi.