



Schweizerische Eidgenossenschaft
Confédération suisse
Confederazione Svizzera
Confederaziun svizra

Dipartimento federale dell'economia
della formazione e della ricerca DEFR
Segreteria di Stato dell'economia SECO

La situazione sul mercato del lavoro

luglio 2023

7 agosto 2023

Editore:

Schweizerische Eidgenossenschaft
Confédération suisse
Confederazione Svizzera
Confederaziun svizra

Segreteria di Stato dell'economia SECO

Direzione del lavoro

Holzikofenweg 36

CH-3003 Berna

Tel. ++41 58 462 56 56

Fax ++41 58 462 56 00

www.seco.admin.ch

E-Mail: info@seco.admin.ch

Periodicità:

«La situazione sul mercato del lavoro»

è pubblicato mensilmente in italiano, tedesco e francese

Internet:

www.seco.admin.ch

www.lavoro.swiss

www.amstat.ch (Statistiche e analisi del mercato del lavoro)



INDICE**IN SINTESI**

Cifre in sintesi	5
------------------	---

TABELLE E GRAFICI

T1a: Disoccupati registrati	6
T1b: Tasso di disoccupazione	7
G1: Disoccupati registrati, secondo il sesso, la nazionalità e la durata	7
T2a: Disoccupati registrati secondo i Cantoni	8
T2b: Tasso di disoccupazione secondo i Cantoni	9
T2c: Persone in cerca d'impiego registrate secondo i Cantoni	10
G2: Quota delle persone in cerca d'impiego registrate non disoccupate	12
G3: Persone in cerca d'impiego e disoccupati registrati	13
G4: Quota dei disoccupati di lunga durata sul totale dei disoccupati	13
G5: Tasso di disoccupazione per Cantone	14
G6: Tasso di disoccupazione per Cantone	14
T3: Disoccupati registrati secondo i rami economici	15
T4a: Disoccupati registrati secondo i grandi gruppi professionali	16
T4b: Disoccupati registrati secondo il grado di formazione	16
T5: Disoccupati registrati secondo le classe d'età	17
T6: Disoccupati registrati secondo l'ultima funzione esercitata	18
G7: Disoccupati registrati secondo l'ultima funzione esercitata	18
T7: Disoccupati di lunga durata	19
T8: Disoccupati giovani (15-24 anni)	20
T9: Posti vacanti annunciati	21
T10: Serie cronologica dei disoccupati registrati	22
T11: Serie cronologica del tasso di disoccupazione	22
T12: Serie cronologica delle persone in cerca d'impiego registrate	23
T13: Lavoro ridotto conteggiato	24
G8: Lavoro ridotto, ore di lavoro perse conteggiate	24
T14: Esaurimento del diritto all'indennità di disoccupazione	25
G9: Esaurimento del diritto all'indennità di disoccupazione	25

SPIEGAZIONI	26
--------------------	----

I disoccupati registrati in luglio 2023

Secondo i rilevamenti effettuati dalla Segreteria di Stato dell'economia (SECO), alla fine di luglio 2023 erano iscritti 87'601 disoccupati presso gli uffici regionali di collocamento (URC), ossia 2'502 in più rispetto al mese precedente. Il tasso di disoccupazione è rimasto invariato al 1,9% nel mese in rassegna. Rispetto allo stesso mese dell'anno precedente, il numero di disoccupati è diminuito di 3'873 unità (-4,2%).

Disoccupazione giovanile nel mese di luglio 2023

Il numero di giovani disoccupati (15-24 anni) è aumentato di 566 unità (+7,6%) arrivando al totale di 8'029, ciò che corrisponde a 60 persone in meno (-0,7%) rispetto allo stesso mese dell'anno precedente.

Disoccupati di 50-64 anni in luglio 2023

Il numero dei disoccupati di 50-64 anni è aumentato di 204 persone (-0,8%), attestandosi a 25'225. In confronto allo stesso mese dell'anno precedente ciò corrisponde a una diminuzione di 3'084 persone (-10,9%).

Persone in cerca d'impiego nel mese di luglio 2023

Complessivamente le persone in cerca d'impiego registrate erano 150'673, 55 in più rispetto al mese precedente e 12'642 (-7,7%) in meno rispetto al corrispondente periodo dell'anno precedente.

Posti vacanti annunciati nel mese di luglio 2023

Il 1° luglio 2018 è stato introdotto in tutta la Svizzera l'obbligo di annunciare i posti vacanti per i generi di professioni con un tasso di disoccupazione pari almeno all'8%; dal 1° gennaio 2020 questo valore soglia è stato ridotto al 5%. Il numero dei posti annunciati all'URC è diminuito in luglio di 2'527 raggiungendo le 49'204 unità. Dei 49'204 posti, 31'265 sottostavano all'obbligo di annuncio.

Lavoro ridotto conteggiato nel mese di maggio 2023

Nel mese di maggio 2023 sono state colpite dal lavoro ridotto 1'272 persone, ovvero 226 in meno (-15,1%) rispetto al mese precedente. Il numero delle aziende colpite è diminuito di 4 unità (-5,4%) portandosi a 70. Il numero delle ore di lavoro perse è aumentato di 15'114 unità (+29,6%), portandosi a 66'097 ore. Nel corrispondente periodo dell'anno precedente (maggio 2022) erano state registrate 305'003 ore perse, ripartite su 5'552 persone in 960 aziende.

Persone che hanno esaurito il loro diritto all'indennità nel mese di maggio 2023

Secondo i dati provvisori forniti dalle casse di disoccupazione, nel corso del mese di maggio 2023, 4'063 persone hanno esaurito il loro diritto alle prestazioni dell'assicurazione contro la disoccupazione.

Cifre in sintesi

DISOCCUPAZIONE	Luglio 2023	Giugno 2023	Luglio 2022	Variazioni rispetto			
				al mese prec. assoluto in %		all'anno prec. assoluto in %	
- Disoccupati registrati	87'601	85'099	91'474	2'502	2.9	-3'873	-4.2
- Tasso di disoccupazione	1.9%	1.9%	2.0%	...	- *)	...	-0.1 *)
- Giovani disoccupati **)	8'029	7'463	8'089	566	7.6	-60	-0.7
- Tasso di disoccupazione giovanile	1.8%	1.7%	1.8%	...	0.1 *)	...	- *)
- Disoccupati di 50-64 anni	25'225	25'021	28'309	204	0.8	-3'084	-10.9
- Tasso dei disoccupati di 50-64 anni	1.8%	1.8%	2.0%	...	- *)	...	-0.2 *)
- Disoccupati di lunga durata	11'038	11'028	19'265	10	0.1	-8'227	-42.7
- Persone in cerca d'impiego	150'673	150'618	163'315	55	0.0	-12'642	-7.7
POSTI VACANTI ANNUNCIATI	49'204	51'731	68'004	-2'527	-4.9	-18'800	-27.6

*) in punti percentuali

**) 15-24 anni

Dal 1991, oltre alla statistica della SECO concernente i disoccupati registrati in Svizzera, viene elaborata una seconda statistica, basata sui dati relativi alla disoccupazione ai sensi dell'ILO: la rilevazione sulle forze di lavoro in Svizzera RIFOS, dell'Ufficio federale di statistica UST. Questa statistica è conforme alle direttive dell'Ufficio internazionale del lavoro (IAA/ILO/BIT) e di EUROSTAT e viene consultata in caso di raffronti internazionali. Le due statistiche si differenziano per il metodo di indagine. A differenza della SECO – che effettua mensilmente una rilevazione totale dei disoccupati registrati presso gli URC – l'UST svolge con una frequenza trimestrale rilevazioni per campionatura mediante interviste telefoniche e stime. Le differenze metodologiche comportano diversità di risultati; tuttavia le informazioni ricavate dalle due statistiche si integrano.

T1a: Disoccupati registrati

Media annua		Giugno 2023		Luglio 2023							
2021	2022			Effettivi	Variazioni rispetto				Entrate/Uscite		
Effettivi		al mese precedente			allo stesso mese dell'anno precedente		entrate	uscite			
numero	quota (in %)	assoluto		relativo (in %)	assoluto	relativo (in %)					
137614	99577	85099	Totale	87601	100.0	2502	2.9	-3873	-4.2	26964	24462
...	...	93120	destagionalizzato ¹⁾	94648	...	1528	1.6
			Secondo le regioni:								
86243	59912	50791	Svizzera tedesca	51836	59.2	1045	2.1	-3283	-6.0	16547	15501
51372	39665	34308	Svizzera romanda e Ticino	35765	40.8	1457	4.2	-590	-1.6	10417	8961
			Secondo il sesso:								
60741	44409	38016	donne	39425	45.0	1409	3.7	-2686	-6.4	12140	10732
76874	55167	47083	uomini	48176	55.0	1093	2.3	-1187	-2.4	14824	13730
			Secondo la nazionalità:								
71221	50828	42678	svizzeri	44475	50.8	1797	4.2	-3606	-7.5	13431	11644
66393	48749	42421	stranieri	43126	49.2	705	1.7	-267	-0.6	13533	12818
			Secondo l'età: ²⁾								
13360	8953	7463	15-24 anni	8029	9.2	566	7.6	-60	-0.7	3694	2991
83178	59692	52527	25-49 anni	54248	61.9	1721	3.3	-715	-1.3	16782	15066
40955	30807	25021	50-64 anni	25225	28.8	204	0.8	-3084	-10.9	6484	6312
			Secondo la durata del lavoro:								
112031	80331	69360	tempo pieno	71449	81.6	2089	3.0	-1656	-2.3	22422	20354
25584	19246	15739	tempo parziale	16152	18.4	413	2.6	-2217	-12.1	4542	4108
			Secondo la durata:								
69871	57996	54937	1-6 mesi	55604	63.5	667	1.2	4253	8.3
35474	20554	19134	7-12 mesi	20959	23.9	1825	9.5	101	0.5
32269	21026	11028	> 1 anno	11038	12.6	10	0.1	-8227	-42.7
			Sec. la situazione dell'impiego:								
130711	93850	79930	impiegato precedentemente	82211	93.8	2281	2.9	-3207	-3.8
3104	2678	2439	primo impiego	2712	3.1	273	11.2	-447	-14.2
3800	3050	2730	reinserimento nella vita prof.	2678	3.1	-52	-1.9	-219	-7.6

Spiegazioni: cfr. pagg. 26-28.

¹⁾ Metodo che permette di eliminare la componente stagionale di una serie cronologica. Qui viene impiegata la procedura di destagionalizzazione X-13. La procedura calcola nuovamente la serie con ogni valore supplementare, per cui i valori corretti possono fluttuare da un mese all'altro e sono pertanto indicati in corsivo.

²⁾ 65 anni e più: 99 disoccupati nel luglio 2023.

Su 87601 disoccupati, 6317 persone hanno partecipato a corsi di riqualificazione o di perfezionamento.

T1b: Tasso di disoccupazione

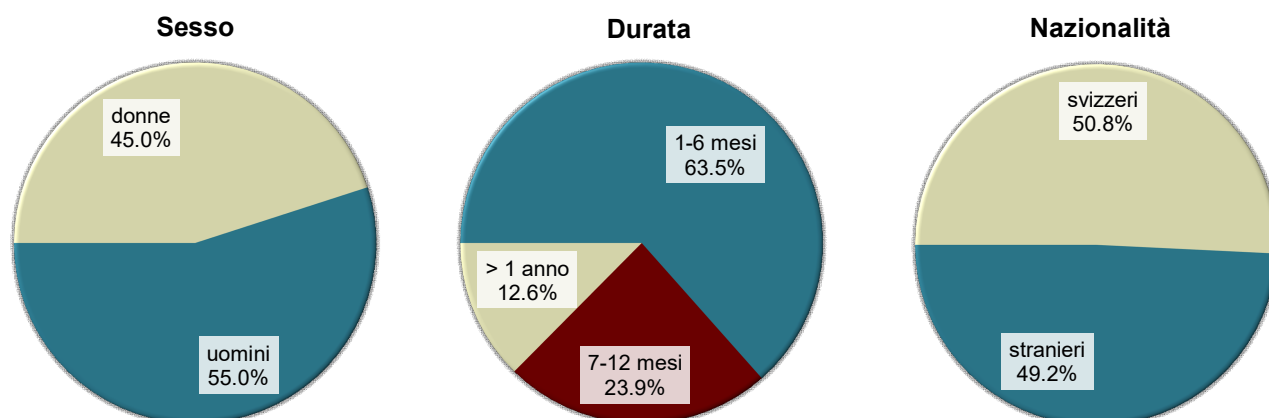
Media annua		Giugno 2023		Luglio 2023		
2021	2022			Tasso CV ¹⁾	Variazioni in punti percentuali	
Tasso				rispetto al mese precedente	allo stesso mese dell'anno precedente	
3.0	2.2	1.9	Totale	1.9 A	-	-0.1
...	...	2.0	destagionalizzato ²⁾	2.1 A	0.1	...
Secondo le regioni:						
2.6	1.8	1.5	Svizzera tedesca	1.6 A	0.1	-0.1
3.9	3.0	2.6	Svizzera romanda e Ticino	2.7 A	0.1	-0.1
Secondo il sesso:						
2.9	2.1	1.8	donne	1.9 A	0.1	-0.1
3.1	2.2	1.9	uomini	2.0 A	0.1	-
Secondo la nazionalità:						
2.1	1.5	1.3	svizzeri	1.3 A	-	-0.1
5.2	3.8	3.3	stranieri	3.4 A	0.1	-
Secondo l'età:						
3.0	2.0	1.7	15-24 anni	1.8 A	0.1	-
3.2	2.3	2.0	25-49 anni	2.1 A	0.1	-
2.9	2.2	1.8	50-64 anni	1.8 A	-	-0.2

Spiegazioni: cfr. pagg. 26-28.

¹⁾ Coefficiente di variazione: A=0.0-1.0%, B=1.1-2.0%, C=2.1-5.0%, D=5.1-10.0%, E=10.1-16.5%, F=16.6-25.0%, G>25%.

²⁾ Metodo che permette di eliminare la componente stagionale di una serie cronologica. Qui viene impiegata la procedura di destagionalizzazione X-13. La procedura calcola nuovamente la serie con ogni valore supplementare, per cui i valori corretti possono fluttuare da un mese all'altro e sono pertanto indicati in corsivo.

G1: Disoccupati registrati, secondo il sesso, la nazionalità e la durata, luglio 2023



T2a: Disoccupati registrati secondo i Cantoni

Media annua		Giugno 2023		Luglio 2023							
2021	2022			Effettivi	Variazioni rispetto				Entrate/Uscite		
		al mese precedente			allo stesso mese dell' anno precedente		entrate	uscite			
numero	quota (in %)				assoluto	relativo (in %)			assoluto	relativo (in %)	
137614	99577	85099	Totale	87601	100.0	2502	2.9	-3873	-4.2	26964	24462
24895	15873	13881	Zurigo	14583	16.6	702	5.1	120	0.8	4763	4059
13509	9261	7062	Berna	7192	8.2	130	1.8	-1202	-14.3	2025	1906
4752	3101	2684	Lucerna	2621	3.0	-63	-2.3	-173	-6.2	955	1013
224	160	110	Uri	107	0.1	-3	-2.7	-28	-20.7	47	50
1121	721	605	Svitto	669	0.8	64	10.6	-17	-2.5	250	187
220	134	119	Obvaldo	116	0.1	-3	-2.5	-8	-6.5	48	51
325	189	142	Nidvaldo	154	0.2	12	8.5	5	3.4	69	57
448	293	255	Glarona	252	0.3	-3	-1.2	-24	-8.7	61	64
1724	1216	1071	Zugo	1168	1.3	97	9.1	-36	-3.0	399	303
5266	3970	3268	Friburgo	3407	3.9	139	4.3	-237	-6.5	1155	1018
4356	3289	2642	Soletta	2731	3.1	89	3.4	-338	-11.0	1040	958
3900	3079	2903	Basilea-Città	2989	3.4	86	3.0	63	2.2	698	605
3653	2766	2535	Basilea-Campagna	2471	2.8	-64	-2.5	-152	-5.8	792	861
1435	1088	1013	Sciaffusa	1026	1.2	13	1.3	31	3.1	277	262
552	382	313	Appenzello esterno	297	0.3	-16	-5.1	-52	-14.9	84	100
67	42	40	Appenzello interno	52	0.1	12	30.0	4	8.3	30	18
6647	4653	4010	San Gallo	4112	4.7	102	2.5	-205	-4.7	1478	1385
1667	1071	767	Grigioni	685	0.8	-82	-10.7	26	3.9	336	415
12993	9596	8014	Argovia	7934	9.1	-80	-1.0	-1202	-13.2	2290	2357
3757	2997	2625	Turgovia	2677	3.1	52	2.0	-95	-3.4	905	850
5352	4360	3390	Ticino	3407	3.9	17	0.5	-440	-11.4	1047	1035
16979	13489	12465	Vaud	13106	15.0	641	5.1	549	4.4	3901	3255
5756	4111	3271	Vallese	3401	3.9	130	4.0	108	3.3	1266	1136
3880	2694	2103	Neuchâtel	2228	2.5	125	5.9	-226	-9.2	579	451
12360	9683	8673	Ginevra	9045	10.3	372	4.3	-144	-1.6	2206	1836
1778	1358	1138	Giura	1171	1.3	33	2.9	-200	-14.6	263	230

Spiegazioni: cfr. pagg. 26-28.

T2b: Tasso di disoccupazione secondo i Cantoni

Media annua		Giugno 2023		Luglio 2023			
2021	2022			Tasso CV ¹⁾	Variazioni in punti percentuali		
Tasso					rispetto al mese precedente	allo stesso mese dell'anno precedente	
3.0	2.2	1.9	Totale	1.9 A	-	-0.1	
2.9	1.8	1.6	Zurigo	1.7 A	0.1	-	
2.4	1.7	1.3	Berna	1.3 A	-	-0.2	
2.1	1.3	1.2	Lucerna	1.1 A	-0.1	-0.1	
1.2	0.8	0.6	Uri	0.6 C	-	-0.1	
1.2	0.8	0.7	Svitto	0.7 A	-	-0.1	
1.0	0.6	0.6	Obvaldo	0.5 C	-0.1	-0.1	
1.3	0.8	0.6	Nidvaldo	0.6 B	-	-	
2.0	1.3	1.2	Glarona	1.2 B	-	-0.1	
2.5	1.7	1.5	Zugo	1.7 B	0.2	-	
3.0	2.3	1.9	Friburgo	2.0 A	0.1	-0.1	
2.9	2.2	1.8	Soletta	1.8 A	-	-0.3	
3.9	3.0	2.9	Basilea-Città	3.0 A	0.1	0.1	
2.5	1.9	1.7	Basilea-Campagna	1.7 A	-	-0.1	
3.3	2.5	2.3	Sciaffusa	2.4 B	0.1	0.1	
1.9	1.3	1.1	Appenzello esterno	1.0 B	-0.1	-0.2	
0.8	0.5	0.5	Appenzello interno	0.6 C	0.1	-	
2.4	1.7	1.4	San Gallo	1.5 A	0.1	-0.1	
1.6	1.0	0.7	Grigioni	0.6 A	-0.1	-	
3.4	2.5	2.1	Argovia	2.1 A	-	-0.3	
2.4	2.0	1.7	Turgovia	1.7 A	-	-0.1	
3.2	2.6	2.1	Ticino	2.1 A	-	-0.2	
4.1	3.3	3.0	Vaud	3.2 A	0.2	0.2	
3.3	2.3	1.9	Vallese	1.9 A	-	-	
4.4	3.0	2.4	Neuchâtel	2.5 A	0.1	-0.3	
5.0	3.9	3.5	Ginevra	3.6 A	0.1	-0.1	
4.9	3.7	3.1	Giura	3.2 B	0.1	-0.6	

Spiegazioni: cfr. pagg. 26-28.

¹⁾ Coefficiente di variazione: A=0.0-1.0%, B=1.1-2.0%, C=2.1-5.0%, D=5.1-10.0%, E=10.1-16.5%, F=16.6-25.0%, G>25%.

Se non si tiene conto del peso dell'aiuto cantonale ai disoccupati e dell'assistenza sociale, il tasso di disoccupazione nei seguenti Cantoni sarebbe più basso (pp = punti percentuali):

VD (-0.4 pp), ZG (-0.1 pp), FR (-0.1 pp), SH (-0.1 pp).

T2c: Persone in cerca d'impiego registrate secondo i Cantoni

Media annua		Giugno 2023		Luglio 2023					
2021	2022			Effettivi		Variazioni rispetto			
Effettivi				numero	quota (in %)	al mese precedente		allo stesso mese dell'anno precedente	
						assoluto	relativo (in %)	assoluto	relativo (in %)
228930	175549	150618	Totale	150673	100.0	55	0.0	-12642	-7.7
40466	27759	23808	Zurigo	23991	15.9	183	0.8	-1678	-6.5
21369	15930	12568	Berna	12708	8.4	140	1.1	-2255	-15.1
8287	5924	5112	Lucerna	5017	3.3	-95	-1.9	-514	-9.3
458	321	273	Uri	278	0.2	5	1.8	-11	-3.8
2303	1591	1446	Svitto	1454	1.0	8	0.6	-21	-1.4
382	246	196	Obvaldo	198	0.1	2	1.0	-29	-12.8
546	344	281	Nidvaldo	281	0.2	-	-	-7	-2.4
762	549	458	Glarona	439	0.3	-19	-4.1	-78	-15.1
2770	2122	1903	Zugo	1909	1.3	6	0.3	-160	-7.7
9391	7747	6771	Friburgo	6784	4.5	13	0.2	-308	-4.3
7833	6105	4920	Soletta	5008	3.3	88	1.8	-835	-14.3
6104	5010	4746	Basilea-Città	4775	3.2	29	0.6	-35	-0.7
6457	5131	4590	Basilea-Campagna	4501	3.0	-89	-1.9	-450	-9.1
2800	2163	1794	Sciaffusa	1810	1.2	16	0.9	-233	-11.4
981	741	632	Appenzello esterno	628	0.4	-4	-0.6	-64	-9.2
114	80	70	Appenzello interno	75	0.0	5	7.1	-14	-15.7
12774	9475	8095	San Gallo	8046	5.3	-49	-0.6	-638	-7.3
2814	1974	1461	Grigioni	1308	0.9	-153	-10.5	-79	-5.7
20655	16100	13484	Argovia	13270	8.8	-214	-1.6	-2239	-14.4
7266	5877	5185	Turgovia	5143	3.4	-42	-0.8	-339	-6.2
9906	8660	6902	Ticino	6910	4.6	8	0.1	-821	-10.6
27935	22935	20784	Vaud	21108	14.0	324	1.6	-490	-2.3
9406	7054	5722	Vallese	5693	3.8	-29	-0.5	-126	-2.2
6235	4569	3878	Neuchâtel	3960	2.6	82	2.1	-291	-6.8
18414	15171	13894	Ginevra	13730	9.1	-164	-1.2	-643	-4.5
2505	1972	1645	Giura	1649	1.1	4	0.2	-284	-14.7

Spiegazioni: cfr. pagg. 26-28.

Luglio
2023

Situazione dell'impiego delle persone in cerca d'impiego non disoccupate 1)

Cantoni	Programmi di occupazione temporanea	Variazioni rispetto al mese precedente		Riqualificazione/perfezionamento 2)	Variazioni rispetto al mese precedente		Guadagno intermedio	Variazioni rispetto al mese precedente		Altre persone in cerca d'impiego non disoccupate	Variazioni rispetto al mese precedente	
		assoluto	relativo (in %)		assoluto	relativo (in %)		assoluto	relativo (in %)		assoluto	relativo (in %)
CH	5118	-1182	-18.8	605	-85	-12.3	29141	-840	-2.8	28208	-340	-1.2
ZH	572	-177	-23.6	2	-1	-33.3	3420	-183	-5.1	5414	-158	-2.8
BE	275	-56	-16.9	1	-	-	2309	-54	-2.3	2931	120	4.3
LU	248	-42	-14.5	-	-	-	897	-3	-0.3	1251	13	1.1
UR	43	5	13.2	-	-	-	63	-4	-6.0	65	7	12.1
SZ	78	-29	-27.1	-	-	-	197	-5	-2.5	510	-22	-4.1
OW	12	2	20.0	-	-	-	21	-6	-22.2	49	9	22.5
NW	15	-8	-34.8	-	-	-	43	-	-	69	-4	-5.5
GL	17	-9	-34.6	-	-	-	87	-7	-7.4	83	-	-
ZG	92	-18	-16.4	-	-	-	251	-15	-5.6	398	-58	-12.7
FR	388	-101	-20.7	-	-	-	1595	-27	-1.7	1394	2	0.1
SO	141	-43	-23.4	6	2	50.0	1092	-55	-4.8	1038	95	10.1
BS	58	-26	-31.0	-	-	-	745	-23	-3.0	983	-8	-0.8
BL	63	-4	-6.0	88	33	60.0	873	-4	-0.5	1006	-50	-4.7
SH	46	-	-	-	-	-	321	-16	-4.7	417	19	4.8
AR	26	-8	-23.5	-	-	-	133	9	7.3	172	11	6.8
AI	2	-1	-33.3	-	-1	-100.0	10	3	42.9	11	-8	-42.1
SG	194	-65	-25.1	119	-74	-38.3	1583	-22	-1.4	2038	10	0.5
GR	134	-31	-18.8	-	-	-	295	-27	-8.4	194	-13	-6.3
AG	158	-32	-16.8	-	-	-	2651	-27	-1.0	2527	-75	-2.9
TG	248	-50	-16.8	-	-	-	1004	-25	-2.4	1214	-19	-1.5
TI	463	-47	-9.2	-	-	-	1922	-20	-1.0	1118	58	5.5
VD	802	-264	-24.8	267	-31	-10.4	4318	-71	-1.6	2615	49	1.9
VS	359	-77	-17.7	83	-14	-14.4	1354	-33	-2.4	496	-35	-6.6
NE	111	-27	-19.6	-	-	-	755	-49	-6.1	866	33	4.0
GE	512	-69	-11.9	39	1	2.6	2893	-143	-4.7	1241	-325	-20.8
JU	61	-5	-7.6	-	-	-	309	-33	-9.6	108	9	9.1

Spiegazioni: cfr. pagg. 26-28.

1) Persone in cerca d'impiego registrate meno disoccupati registrati = persone in cerca d'impiego non disoccupate.

2) Sono incluse le persone non idonee al collocamento per la durata dei corsi di riqualificazione o di perfezionamento, secondo l'articolo 60 capoverso 4 della legge sull'assicurazione contro la disoccupazione.

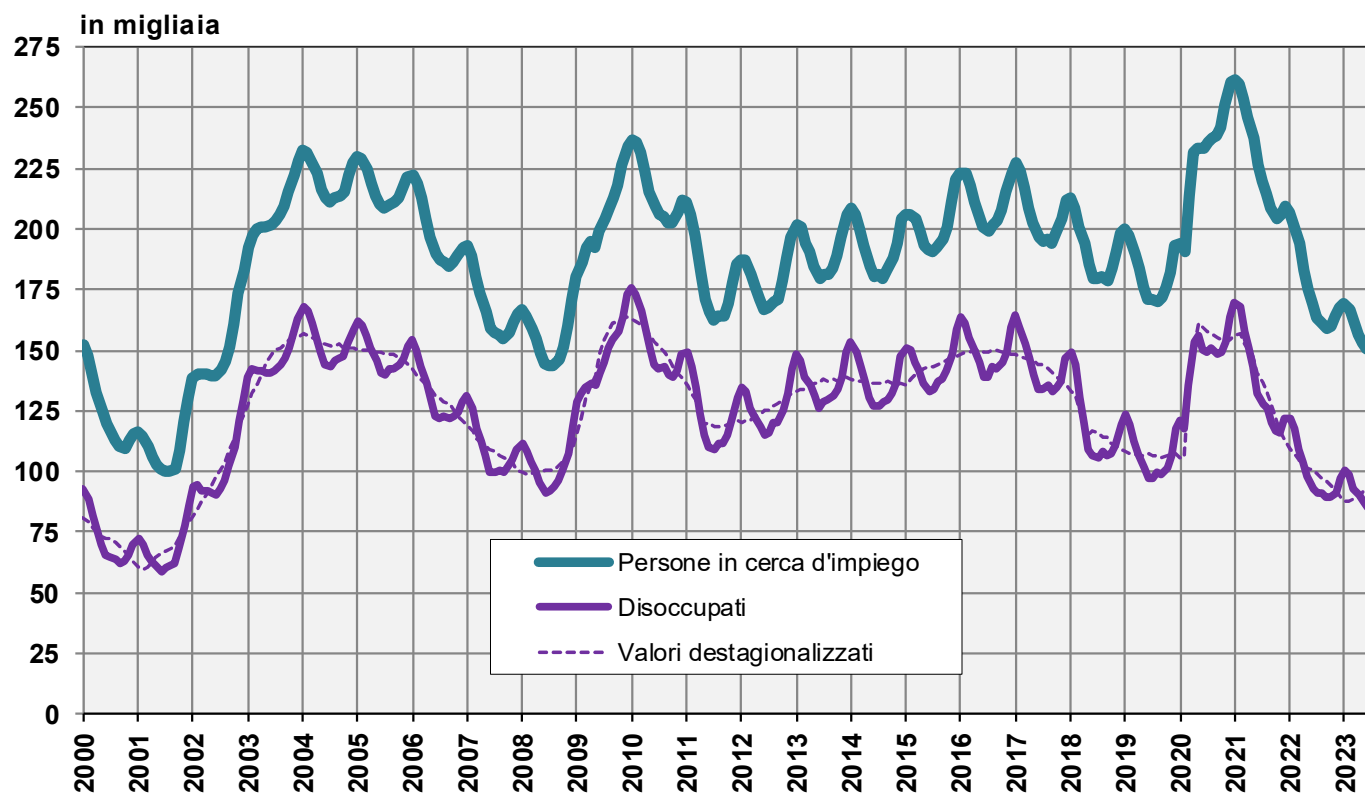
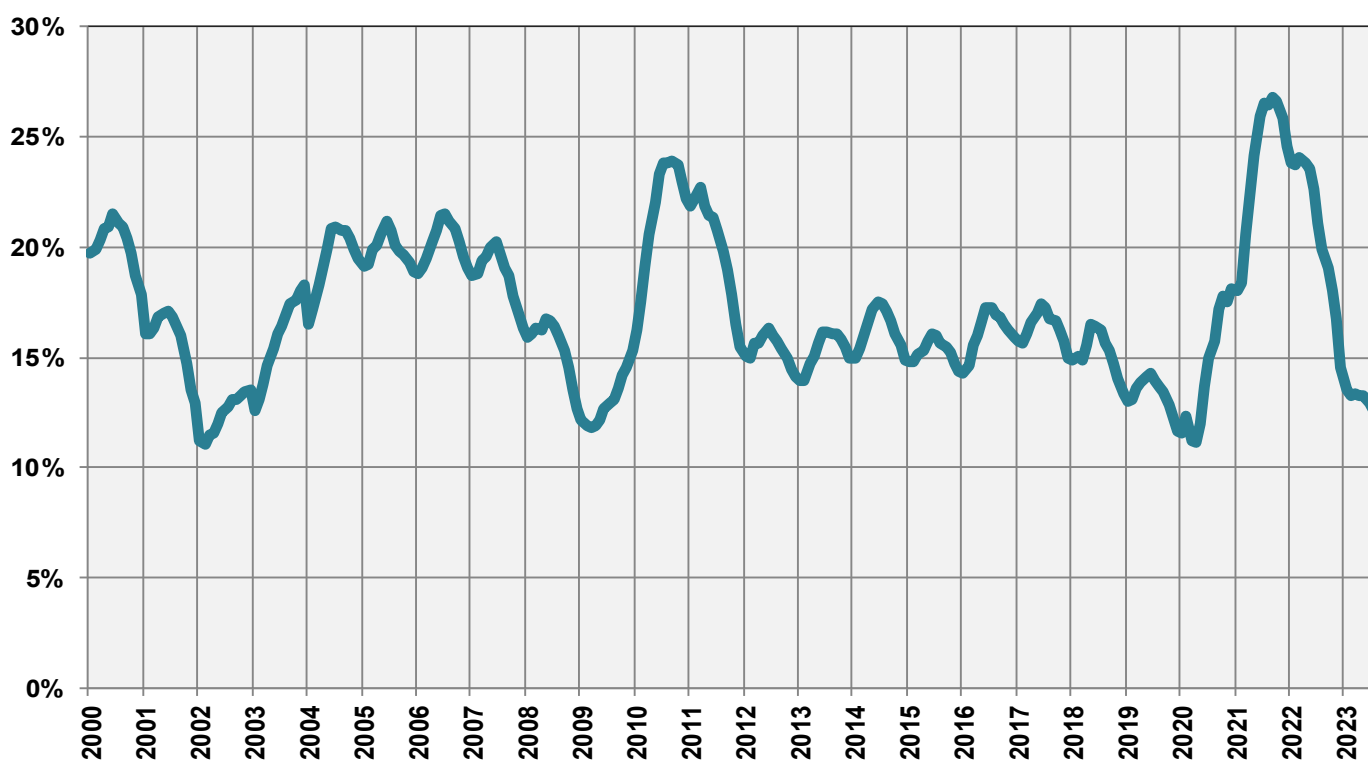
Persone in cerca d'impiego registrate non disoccupate

Le **persone in cerca d'impiego non disoccupate** sono le persone registrate presso un ufficio regionale di collocamento che - a differenza dei disoccupati - non sono immediatamente disponibili per il collocamento o hanno un lavoro.

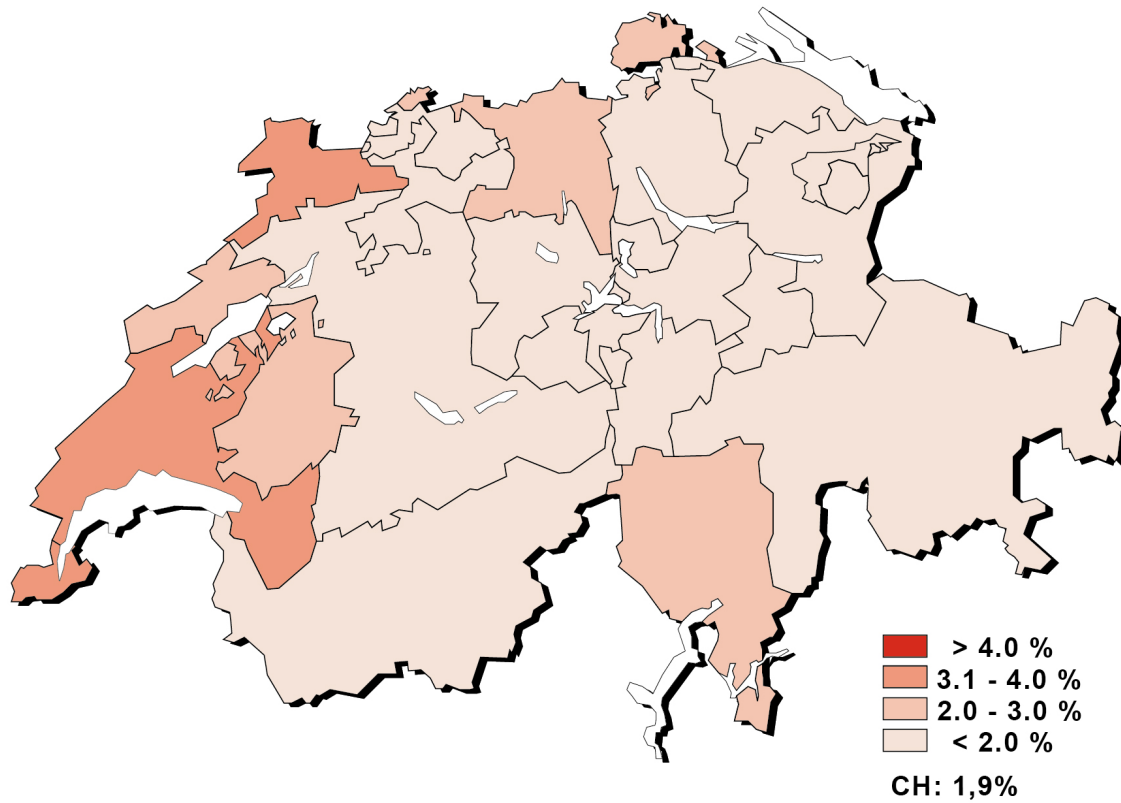
- Le persone in cerca d'impiego registrate non disoccupate corrispondono alla differenza fra il totale delle persone in cerca d'impiego registrate e i disoccupati.
- Le persone in cerca d'impiego registrate non disoccupate sono ripartite fra le categorie seguenti: persone che partecipano ad un programma per l'occupazione temporanea, persone in fase di riqualificazione o di perfezionamento, persone che hanno un guadagno intermedio e altre persone in cerca d'impiego.

G2: Quota delle persone in cerca d'impiego registrate non disoccupate (totale: 63'072) luglio 2023

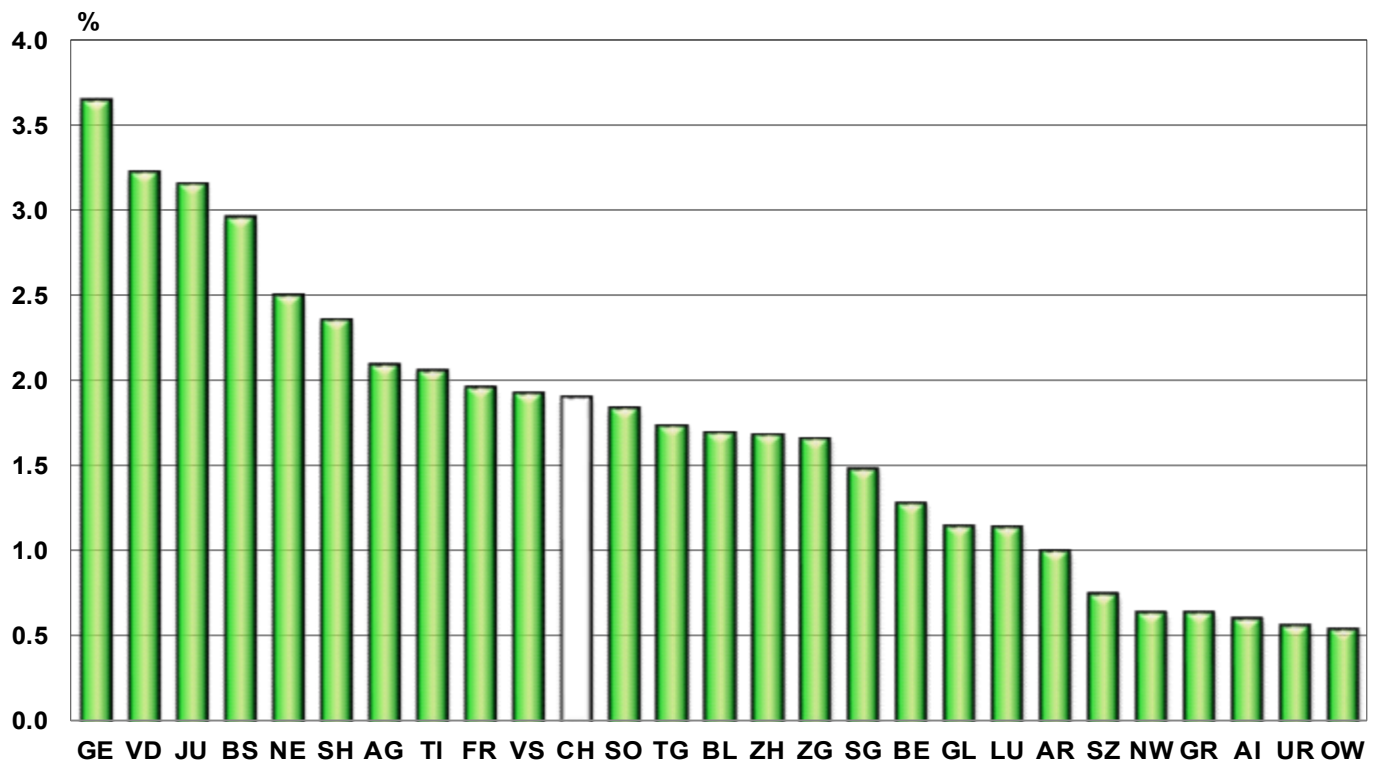


G3: Persone in cerca d'impiego e disoccupati registrati**G4: Quota dei disoccupati di lunga durata sul totale dei disoccupati**

G5: Tasso di disoccupazione per Cantone, luglio 2023



G6: Tasso di disoccupazione per Cantone, luglio 2023



T3: Disoccupati registrati secondo i rami economici ¹⁾

Media annua		Giugno 2023				Luglio 2023					
2021	2022					Effettivi		Variazioni rispetto			
					numero	tasso ²⁾ CV ³⁾	al mese precedente		allo stesso mese dell'anno precedente		
							assoluto	relativo (in %)	assoluto	relativo (in %)	
137614	99577	85099		Totale	87601		2502	2.9	-3873	-4.2	
1129	787	515	A	Settore 1 (Agricoltura, selvicoltura e pesca)	527	0.6 A	12	2.3	-38	-6.7	
33588	23592	18815	B-F	Settore 2 (Industria)	19169	2.2 A	354	1.9	-1019	-5.0	
97965	70579	61127	G-T	Settore 3 (Servizi)	62997	2.0 A	1870	3.1	-2956	-4.5	
1129	787	515	A 01-03	Agricoltura, selvicoltura e pesca	527	0.6 A	12	2.3	-38	-6.7	
91	75	49	B 05-09	Attività estrattive	50	1.3 C	1	2.0	-14	-21.9	
3172	2262	2031	C 10-12	Industrie alimentari, delle bevande, del tabacco	2016	2.8 B	-15	-0.7	-70	-3.4	
465	289	206	C 13-14	Tessili e abbigliamento	220	2.3 C	14	6.8	-59	-21.1	
72	45	36	C 15	Industria del cuoio e scarpe	34	2.3 D	-2	-5.6	-12	-26.1	
740	494	437	C 16	articoli in legno, sughero, paglia e intreccio	449	1.3 B	12	2.7	26	6.1	
927	585	460	C 17-18	Industria della carta, stampa	492	2.4 C	32	7.0	-43	-8.0	
1656	1255	1166	C 19-21	Prodotti chimici, raffinazione del petrolio	1177	2.2 B	11	0.9	-26	-2.2	
974	669	564	C 22	Articoli in gomma e materie plastiche	587	3.1 C	23	4.1	-32	-5.2	
570	449	345	C 23	Prodotti in vetro, in ceramica e in cemento	375	2.7 C	30	8.7	-53	-12.4	
3256	2205	1781	C 24-25	Metallurgia e prodotti in metallo	1861	2.3 A	80	4.5	-159	-7.9	
4155	2685	2351	C 26-27	Elettrotecnica, elettronica, orologi e ottica	2447	2.3 A	96	4.1	-80	-3.2	
1774	1075	806	- C 2652	- Orologi	865	3.0 B	59	7.3	-169	-16.3	
1915	1195	1006	C 28	Produzione di macchinari e apparecchiature	1020	1.5 B	14	1.4	-127	-11.1	
451	283	250	C 29-30	Fabbricazione di veicoli	238	1.7 C	-12	-4.8	-23	-8.8	
1502	1003	859	C 31-33	Mobili; Riparazione di macchine	875	2.0 B	16	1.9	-44	-4.8	
294	252	227	D 35	Fornitura di energia	239	1.0 B	12	5.3	-5	-2.0	
497	367	299	E 36-39	Riciclaggio; Raccolta, tratta. e fornit. di acqua	291	2.1 C	-8	-2.7	-32	-9.9	
12852	9480	6748	F 41-43	Costruzioni 4)	6798	2.3 A	50	0.7	-266	-3.8	
19688	14157	12077	G 45-47	Commercio; riparazione di auto, settore auto	12315	2.4 A	238	2.0	-1042	-7.8	
2339	1624	1256	G 45	Commercio, riparazione di auto	1308	1.7 B	52	4.1	-214	-14.1	
7405	5254	4654	G 46	Commercio all'ingrosso	4822	2.6 A	168	3.6	-103	-2.1	
9943	7279	6167	G 47	Commercio al dettaglio	6185	2.5 A	18	0.3	-725	-10.5	
6369	4826	4199	H 49-53	Traffico e trasporti	4151	2.2 A	-48	-1.1	-297	-6.7	
13938	8044	6329	I 55-56	Alloggio e ristorazione	6402	3.7 A	73	1.2	90	1.4	
4438	3194	3470	J 58- 63	Informazione e comunicazione	3754	2.5 A	284	8.2	705	23.1	
2468	1797	2112	- J 62	- Informatica	2302	2.7 A	190	9.0	562	32.3	
6750	5017	4492	K 64-66	Attività finanziarie e assicurative	4634	2.1 A	142	3.2	-297	-6.0	
3682	2640	2368	- K 64	- Banche	2461	2.1 A	93	3.9	-121	-4.7	
860	682	604	- K 65	- Assicurazioni	619	1.4 B	15	2.5	-76	-10.9	
1515	1159	938	L 68	Attività immobiliari	980	1.9 B	42	4.5	-153	-13.5	
10127	7109	6699	M 69-75	Attività professionali, scientifiche e tecniche	6909	1.8 A	210	3.1	171	2.5	
660	564	663	- M 72	- Ricerca e sviluppo	669	2.7 B	6	0.9	122	22.3	
8982	6497	5359	N 77-82	Attività amministrative e di servizi di supporto 4)	5318	...	-41	-0.8	-469	-8.1	
3174	2676	2259	O 84	Amministrazione pubblica, assicurazione sociale	2430	1.2 A	171	7.6	-222	-8.4	
4029	3125	2854	P 85	Istruzione	3194	1.2 A	340	11.9	-118	-3.6	
12054	9622	8060	Q 86-88	Sanità e assistenza sociale	8398	1.4 A	338	4.2	-891	-9.6	
2054	1461	1286	R 90-93	Attività artistiche, di intrattenimento e divertimento	1352	2.2 B	66	5.1	-92	-6.4	
3570	2543	2076	S 94-96	Altre attività di servizi	2160	1.7 A	84	4.0	-204	-8.6	
1277	1148	1029	T 97-98	famiglie private con personale domestico	1000	...	-29	-2.8	-137	-12.0	
4933	4619	4642		Non specificato, altri	4908	...	266	5.7	140	2.9	

Spiegazioni: cfr. pagg. 26-28.

¹⁾ Classificazione dei rami economici secondo NOGA 2008.²⁾ Dei 4'597'259 di persone attive secondo il pooling 2018-2020 circa 520'799 non appartengono a nessun ramo economico. Tra queste vi sono 242'264 persone non occupate. Pertanto i tassi di disoccupazione secondo i rami economici sono stati lievemente sovrastimati e non sono direttamente paragonabili agli altri tassi di disoccupazione della statistica del mercato del lavoro della SECO.³⁾ Coefficiente di variazione: A=0.0-1.0%, B=1.1-2.0%, C=2.1-5.0%, D=5.1-10.0%, E=10.1-16.5%, F=16.6-25.0%, G>25%.⁴⁾ Non è possibile calcolare il tasso di disoccupazione delle attività economiche NOGA N da 77 a 82, perché il gruppo NOGA 78 «Attività di collocamento privato» comprende anche disoccupati appartenenti ad altre attività economiche.

T4a: Disoccupati registrati secondo i grandi gruppi professionali ¹⁾

Media annua		Giugno 2023		Luglio 2023					
2021	2022			Effettivi		Variazioni rispetto			
						al mese precedente		allo stesso mese dell'anno precedente	
				numero	tasso ²⁾ CV ³⁾	assoluto	relativo (in %)	assoluto	relativo (in %)
137614	99577	85099	Totale	87601		2502	2.9	-3873	-4.2
8937	6698	6613	1 Dirigenti	7000	1.7 A	387	5.9	462	7.1
17866	13716	13474	2 Professioni intellettuali e scientifiche	14405	1.4 A	931	6.9	800	5.9
15927	11840	10605	3 Professioni tecniche intermedie	11040	1.5 A	435	4.1	-563	-4.9
19819	14296	11492	4 Impiegati di ufficio	11882	2.3 A	390	3.4	-1589	-11.8
27058	18470	14995	5 Professioni nelle attività commerciali e nei servizi	15131	2.6 A	136	0.9	-1359	-8.2
761	564	358	6 Personale specializzato addetto all'agricoltura alle foreste e alla pesca	382	0.4 A	24	6.7	-22	-5.4
15815	10943	8197	7 Artigiani e operai specializzati	8389	1.9 A	192	2.3	-609	-6.8
5994	4342	3540	8 Conduttori di impianti e macchinari e addetti al montaggio	3549	2.0 A	9	0.3	-171	-4.6
24177	17707	14751	9 Professioni non qualificate	14472	5.5 A	-279	-1.9	-748	-4.9
41	33	25	0 Forze armate	26	0.6 C	1	4.0	-7	-21.2
1220	970	1049	Non specificato	1325	276	26.3	-67	-4.8

Spiegazioni: cfr. pagg. 26-28.

¹⁾ Classificazione dei gruppi professionali secondo la nomenclatura svizzera delle professioni (CH-ISCO-19) o in base alla International Standard Classification of Occupations, ISCO.²⁾ Dei 4'597'259 di persone attive secondo il pooling 2018-2020 372'100 non hanno fornito indicazioni sulla professione svolta. Tra queste vi sono 242'264 persone non occupate. Pertanto i tassi di disoccupazione secondo le professioni sono stati lievemente sovrastimati e non sono direttamente paragonabili agli altri tassi di disoccupazione della statistica del mercato del lavoro della SECO.³⁾ Coefficiente di variazione: A=0.0-1.0%, B=1.1-2.0%, C=2.1-5.0%, D=5.1-10.0%, E=10.1-16.5%, F=16.6-25.0%, G>25%.**T4b: Disoccupati registrati secondo il grado di formazione**

Media annua		Giugno 2023		Luglio 2023					
2021	2022			Effettivi		Variazioni rispetto			
						al mese precedente		allo stesso mese dell'anno precedente	
				numero	tasso CV ⁴⁾	assoluto	relativo (in %)	assoluto	relativo (in %)
137614	99577	85099	Totale	87601	1.9 A	2502	2.9	-3873	-4.2
35042	25727	21171	01 Grado secondario I ¹⁾	21311	3.4 A	140	0.7	-1427	-6.3
61130	42834	34399	02 Grado secondario II ²⁾	35177	1.7 A	778	2.3	-3677	-9.5
34745	26321	25797	03 Grado terziario ³⁾	27325	1.5 A	1528	5.9	1654	6.4
6698	4695	3732	Non specificato	3788	56	1.5	-423	-10.0

Spiegazioni: cfr. pagg. 26-28.

¹⁾ Scuola obbligatoria non conclusa/conclusa, formazioni transitorie (ad es. 10° anno scolastico).²⁾ Avviamento professionale, tirocinio, maturità professionale o liceale, scuola specializzata o formazione simile.³⁾ Attestato professionale o diploma federale, scuola tecnica o scuola professionale, scuola specializzata superiore, università, scuola universitaria professionale, alta scuola pedagogica, PF.⁴⁾ Coefficiente di variazione: A=0.0-1.0%, B=1.1-2.0%, C=2.1-5.0%, D=5.1-10.0%, E=10.1-16.5%, F=16.6-25.0%, G>25%.

T5: Disoccupati registrati secondo le classe d'età

Media annua		Giugno 2023		Luglio 2023								
2021	2022			Effettivi	Effettivi		Variazioni rispetto				Entrate/Uscite	
			numero		tasso CV ¹⁾	al mese precedente		allo stesso mese dell'anno precedente		entrate	uscite	
				assoluto		relativo (in %)	assoluto	relativo (in %)				
137614	99577	85099	Totale	87601	1.9	A	2502	2.9	-3873	-4.2	26964	24462
2758	2073	1729	15-19 anni	2166	1.6	A	437	25.3	-79	-3.5	1330	841
10602	6880	5734	20-24 anni	5863	1.9	A	129	2.2	19	0.3	2364	2150
16749	11833	10346	25-29 anni	10782	2.2	A	436	4.2	-57	-0.5	3751	3262
19073	13984	12461	30-34 anni	12864	2.4	A	403	3.2	-167	-1.3	4009	3588
17380	12673	11115	35-39 anni	11397	2.1	A	282	2.5	-293	-2.5	3365	3112
15425	11140	9873	40-44 anni	10251	2.0	A	378	3.8	-78	-0.8	3070	2696
14551	10062	8732	45-49 anni	8954	1.7	A	222	2.5	-120	-1.3	2587	2408
14489	10043	8431	50-54 anni	8554	1.5	A	123	1.5	-428	-4.8	2562	2431
14555	10727	8585	55-59 anni	8696	1.7	A	111	1.3	-1046	-10.7	2454	2361
11911	10037	8005	60-64 anni	7975	2.6	A	-30	-0.4	-1610	-16.8	1468	1520
122	125	88	65 anni e più²⁾	99	11	12.5	-14	-12.4	4	93
			Uomini									
76874	55167	47083	Totale	48176	2.0	A	1093	2.3	-1187	-2.4	14824	13730
1637	1234	1004	15-19 anni	1263	1.7	B	259	25.8	-73	-5.5	805	517
6177	3904	3309	20-24 anni	3297	2.0	A	-12	-0.4	102	3.2	1263	1244
8737	6093	5275	25-29 anni	5472	2.2	A	197	3.7	97	1.8	1968	1734
9725	7025	6381	30-34 anni	6528	2.3	A	147	2.3	147	2.3	2088	1926
9288	6726	6016	35-39 anni	6073	2.1	A	57	0.9	66	1.1	1843	1810
8536	6079	5386	40-44 anni	5577	2.0	A	191	3.5	110	2.0	1721	1521
8221	5670	4882	45-49 anni	4967	1.7	A	85	1.7	-7	-0.1	1419	1352
8251	5687	4718	50-54 anni	4793	1.6	A	75	1.6	-140	-2.8	1375	1299
8577	6275	4992	55-59 anni	5074	1.8	A	82	1.6	-488	-8.8	1411	1334
7604	6352	5033	60-64 anni	5035	2.8	A	2	0.0	-986	-16.4	928	900
122	124	87	65 anni e più²⁾	97	10	11.5	-15	-13.4	3	93
			Donne³⁾									
60741	44409	38016	Totale	39425	1.9	A	1409	3.7	-2686	-6.4	12140	10732
1121	839	725	15-19 anni	903	1.4	B	178	24.6	-6	-0.7	525	324
4425	2976	2425	20-24 anni	2566	1.7	A	141	5.8	-83	-3.1	1101	906
8012	5740	5071	25-29 anni	5310	2.3	A	239	4.7	-154	-2.8	1783	1528
9348	6959	6080	30-34 anni	6336	2.5	A	256	4.2	-314	-4.7	1921	1662
8092	5947	5099	35-39 anni	5324	2.1	A	225	4.4	-359	-6.3	1522	1302
6890	5062	4487	40-44 anni	4674	1.9	A	187	4.2	-188	-3.9	1349	1175
6330	4392	3850	45-49 anni	3987	1.6	A	137	3.6	-113	-2.8	1168	1056
6238	4356	3713	50-54 anni	3761	1.4	A	48	1.3	-288	-7.1	1187	1132
5977	4452	3593	55-59 anni	3622	1.5	A	29	0.8	-558	-13.3	1043	1027
4308	3685	2972	60-64 anni	2940	2.2	A	-32	-1.1	-624	-17.5	540	620

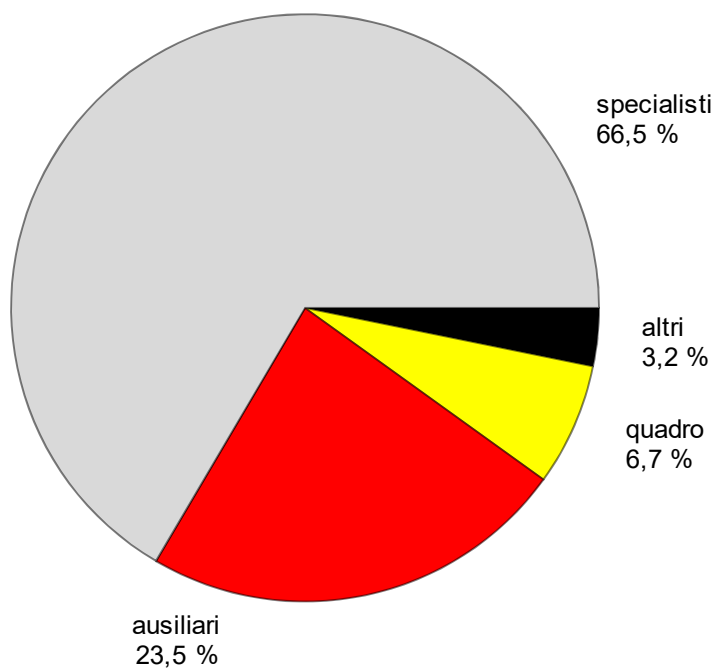
Spiegazioni: cfr. pagg. 26-28.

¹⁾ Coefficiente di variazione: A=0.0-1.0%, B=1.1-2.0%, C=2.1-5.0%, D=5.1-10.0%, E=10.1-16.5%, F=16.6-25.0%, G>25%.²⁾ Tasso di disoccupazione non presentando per motivi statistici.³⁾ 64 anni e più: 80 disoccupati nel luglio 2023.

T6: Disoccupati registrati secondo l'ultima funzione esercitata

Media annua		Giugno 2023		Luglio 2023							
2021	2022			Effettivi	Variazioni rispetto				Entrate/Uscite		
Effettivi		al mese precedente			allo stesso mese dell'anno precedente		entrate	uscite			
numero	quota (in %)	assoluto		relativo (in %)	assoluto	relativo (in %)					
137614	99577	85099	Totale	87601	100.0	2502	2.9	-3873	-4.2	26964	24462
313	249	224	indipendente	214	0.2	-10	-4.5	-37	-14.7	53	60
8241	5828	5601	quadro	5907	6.7	306	5.5	263	4.7	1333	1037
90155	65452	56287	specialista	58288	66.5	2001	3.6	-2370	-3.9	17573	15614
35332	25482	20794	ausiliario	20613	23.5	-181	-0.9	-1561	-7.0	6668	6821
1929	1411	1170	apprendista	1283	1.5	113	9.7	-60	-4.5	612	487
664	429	338	praticante	372	0.4	34	10.1	-33	-8.1	143	106
944	693	665	allievo, studente	904	1.0	239	35.9	-56	-5.8	581	335
35	33	20	lavoratore a domicilio	20	0.0	-	-	-19	-48.7	1	2
-	-	-	non specificato	-	-	-	-	-	-	-	-

Spiegazioni: cfr. pagg. 26-28.

**G7: Disoccupati registrati secondo l'ultima funzione esercitata
luglio 2023**

T7: Disoccupati di lunga durata

Media annua		Giugno 2023		Luglio 2023						
2021	2022			Effettivi	Variazioni rispetto				Quota del totale dei disoccu- pati (in %)	
Effettivi		al mese precedente			allo stesso mese dell'anno precedente					
numero	quota (in %)	assoluto		relativo (in %)	assoluto	relativo (in %)				
32269	21026	11028	Totale	11038	100.0	10	0.1	-8227	-42.7	12.6
			Secondo le regioni:							
19754	12791	6183	Svizzera tedesca	6104	55.3	-79	-1.3	-5629	-48.0	11.8
12515	8235	4845	Svizzera romanda e Ticino	4934	44.7	89	1.8	-2598	-34.5	13.8
			Secondo il sesso:							
14190	9255	4747	donne	4847	43.9	100	2.1	-3705	-43.3	12.3
18079	11772	6281	uomini	6191	56.1	-90	-1.4	-4522	-42.2	12.9
			Secondo la nazionalità:							
17145	11549	6012	svizzeri	6052	54.8	40	0.7	-4668	-43.5	13.6
15124	9478	5016	stranieri	4986	45.2	-30	-0.6	-3559	-41.7	11.6
			Secondo l'età:							
709	196	87	15-24 anni	100	0.9	13	14.9	-55	-35.5	1.2
17796	10196	5085	25-49 anni	5229	47.4	144	2.8	-3810	-42.2	9.6
13685	10546	5800	50-64 anni	5647	51.2	-153	-2.6	-4343	-43.5	22.4
			Secondo i grandi gruppi professionali: ¹⁾							
2703	1816	982	1 Dirigenti	1017	9.2	35	3.6	-670	-39.7	14.5
4512	2920	1731	2 Professioni intellettuali e scientifiche	1797	16.3	66	3.8	-902	-33.4	12.5
3834	2609	1397	3 Professioni tecniche intermedie	1422	12.9	25	1.8	-1030	-42.0	12.9
4862	3107	1539	4 Impiegati di ufficio	1536	13.9	-3	-0.2	-1318	-46.2	12.9
5553	3573	1804	5 Professioni nelle attività commerciali e nei servizi	1792	16.2	-12	-0.7	-1429	-44.4	11.8
110	67	33	6 Personale specializzato addetto all'agricoltura, alle foreste e alla pesca	36	0.3	3	9.1	-20	-35.7	9.4
3143	1933	917	7 Artigiani e operai specializzati	861	7.8	-56	-6.1	-873	-50.3	10.3
1414	981	496	8 Conduttori di impianti e macchinari e addetti al montaggio	485	4.4	-11	-2.2	-404	-45.4	13.7
6081	3986	2106	9 Professioni non qualificate	2062	18.7	-44	-2.1	-1573	-43.3	14.2
6	3	2	0 Forze armate	2	0.0	-	-	-	-	7.7
51	33	21	Non specificato	28	0.3	7	33.3	-8	-22.2	2.1

Spiegazioni: cfr. pagg. 26-28.

¹⁾ Classificazione dei gruppi professionali secondo la nomenclatura svizzera delle professioni (CH-ISCO-19) o in base alla International Standard Classification of Occupations, ISCO.

T8: Disoccupati giovani (15-24 anni)

Media annua		Giugno 2023		Luglio 2023								
2021	2022			Effettivi	Variazioni rispetto				Tasso CV ¹⁾	Variazioni in punti percentuali		
Effettivi				al mese precedente		allo stesso mese dell'anno precedente		rispetto al mese prec.		allo stesso mese dell' prec.		
numero	assoluto	relativo (in %)	assoluto	relativo (in %)								
13360	8953	7463	Totale	8029	566	7.6	-60	-0.7	1.8	A	0.1	-
			Secondo le regioni:									
8773	5518	4615	Svizzera tedesca	4959	344	7.5	-140	-2.7	1.5	A	0.1	-
4587	3434	2848	Svizzera romanda e Ticino	3070	222	7.8	80	2.7	2.7	A	0.2	-
			Secondo il sesso:									
5546	3815	3150	donne	3469	319	10.1	-89	-2.5	1.6	A	0.1	-0.1
7814	5138	4313	uomini	4560	247	5.7	29	0.6	1.9	A	0.1	-
			Secondo la nazionalità:									
8555	5592	4563	svizzeri	4910	347	7.6	-149	-2.9	1.4	A	0.1	-
4805	3360	2900	stranieri	3119	219	7.6	89	2.9	3.3	A	0.2	0.1
			Secondo l'età:									
2758	2073	1729	15-19 anni	2166	437	25.3	-79	-3.5	1.6	A	0.3	-
10602	6880	5734	20-24 anni	5863	129	2.2	19	0.3	1.9	A	0.1	-
			Secondo la durata:									
10073	7673	6389	1-6 mesi	6869	480	7.5	81	1.2
2578	1083	987	7-12 mesi	1060	73	7.4	-86	-7.5
709	196	87	> 1 anno	100	13	14.9	-55	-35.5
			Secondo determinate funzioni:									
7993	5156	4055	specialista	4319	264	6.5	23	0.5
2834	1927	1764	ausiliario	1749	-15	-0.9	64	3.8
1556	1163	994	apprendista	1078	84	8.5	-33	-3.0
250	167	112	praticante	130	18	16.1	-34	-20.7
699	514	517	allievo, studente	735	218	42.2	-65	-8.1

Spiegazioni: cfr. pagg. 26-28.

¹⁾ Coefficiente di variazione: A=0.0-1.0%, B=1.1-2.0%, C=2.1-5.0%, D=5.1-10.0%, E=10.1-16.5%, F=16.6-25.0%, G>25%.

T9: Posti vacanti annunciati

Media annua		Giugno 2023		Luglio 2023							
2021	2022			Effettivi	Variazioni rispetto				Entrate/Uscite		
		al mese precedente			allo stesso mese dell'anno precedente		entrate 1)	uscite			
		numero			quota (in %)	assoluto			relativo (in %)	assoluto	relativo (in %)
50834	65301	51731	Totale ²⁾	49204	100.0	-2527	-4.9	-18800	-27.6	35920	38447
...	...	48122	destagionalizzato ³⁾	47592	...	-530	-1.1
42299	53027	41694	Sec. la durata dell'impiego:	40355	82.0	-1339	-3.2	-14922	-27.0	29409	30740
8536	12274	10037	tempo pieno	8849	18.0	-1188	-11.8	-3878	-30.5	6511	7707
			tempo parziale								
			Secondo i cantoni:								
7952	10140	8401	Zurigo	8098	16.5	-303	-3.6	-3006	-27.1	6385	6688
4670	5281	4102	Berna	3881	7.9	-221	-5.4	-1571	-28.8	3395	3617
2939	3890	3028	Lucerna	2645	5.4	-383	-12.6	-1618	-38.0	1529	1913
217	293	172	Uri	209	0.4	37	21.5	-204	-49.4	120	83
642	1074	933	Svitto	891	1.8	-42	-4.5	-333	-27.2	441	483
-	-	-	Obvaldo ⁴⁾	-	-	-	-	-	-	-	-
454	574	495	Nidvaldo	418	0.8	-77	-15.6	-193	-31.6	140	217
250	329	297	Glarona	332	0.7	35	11.8	22	7.1	149	114
684	1012	840	Zugo	982	2.0	142	16.9	-6	-0.6	512	370
986	870	1029	Friburgo	1325	2.7	296	28.8	650	96.3	1365	1069
1404	1883	2158	Soletta	1763	3.6	-395	-18.3	-233	-11.7	1542	1937
1780	2176	1757	Basilea-Città	1630	3.3	-127	-7.2	-953	-36.9	936	1063
1497	2113	1460	Basilea-Campagna	1422	2.9	-38	-2.6	-1062	-42.8	848	885
692	967	688	Sciaffusa	471	1.0	-217	-31.5	-454	-49.1	219	436
174	251	213	Appenzello esterno	187	0.4	-26	-12.2	-88	-32.0	77	103
67	70	31	Appenzello interno	32	0.1	1	3.2	-38	-54.3	15	14
3908	5626	4251	San Gallo	4092	8.3	-159	-3.7	-1793	-30.5	2728	2886
3979	5668	2931	Grigioni	3179	6.5	248	8.5	-2849	-47.3	1968	1720
4319	5485	5016	Argovia	4928	10.0	-88	-1.8	-763	-13.4	2933	3021
1773	2334	1819	Turgovia	1674	3.4	-145	-8.0	-572	-25.5	1442	1587
1459	1528	1409	Ticino	965	2.0	-444	-31.5	-326	-25.3	916	1360
4807	6283	5312	Vaud	4541	9.2	-771	-14.5	-1885	-29.3	2629	3401
2372	2908	1944	Vallese	2239	4.6	295	15.2	-587	-20.8	2023	1728
2162	2647	1957	Neuchâtel	1824	3.7	-133	-6.8	-505	-21.7	1219	1352
1050	1194	902	Ginevra	1034	2.1	132	14.6	-119	-10.3	2139	2006
599	705	586	Giura	442	0.9	-144	-24.6	-314	-41.5	250	394

Spiegazioni: cfr. pagg. 26-28.

1) Tutte le entrate di posti vacanti nel mese in rassegna che possono essere occupati immediatamente o in data ulteriore.

2) Dei 49'204 posti, 31'265 erano soggetti all'obbligo di annuncio.

3) Qui viene impiegata la procedura di destagionalizzazione X-13, che ricalcola la serie con ogni valore supplementare, per cui i valori corretti possono fluttuare da un mese all'altro; questi valori sono indicati in corsivo. Il totale dei posti del mese di luglio (valore detrendizzato e destagionalizzato) tiene conto dell'afflusso di 31'265 posti in seguito all'introduzione, il 1° gennaio 2020, dell'obbligo di annuncio per determinate generi di professioni con un tasso di disoccupazione pari almeno all'5%.

4) I posti vacanti rilevati in Obvaldo sono aggregati e pubblicati a partire dal luglio 2009 con quelli di Nidvaldo.

T10: Serie cronologica dei disoccupati registrati

	Genn.	Febb.	Marzo	Aprile	Maggio	Giugno	Luglio	Agosto	Sett.	Ott.	Nov.	Dic.	Ø
2001	72295	69766	65625	63032	61097	59176	60166	61079	62170	68298	77633	86027	67197
2002	93714	94472	92371	92025	90930	90705	92948	96362	101889	110197	120627	129809	100504
2003	138944	142023	141808	141624	140609	140485	141699	143672	146688	151259	156598	162835	145687
2004	168163	165979	160849	155061	148816	144103	143125	145923	146341	147911	152409	158416	153091
2005	162032	160451	155681	150671	145370	140661	139902	142359	142728	144066	146762	151764	148537
2006	154204	150099	143249	136360	129486	122837	121725	123074	121876	122765	124133	128580	131532
2007	131057	126395	117915	112829	106200	99781	99779	100757	99681	102039	104820	109012	109189
2008	111877	108457	103777	100880	95166	91477	92163	94039	95980	100471	107652	118762	101725
2009	128430	132402	134713	136709	135128	140253	145364	150831	154409	158138	163950	172740	146089
2010	175765	172999	166032	158570	151074	144473	142330	142879	140040	139365	141668	148636	151986
2011	148784	143325	134905	123448	114684	110378	109200	111687	111344	115178	121109	130662	122892
2012	134317	133154	126392	123158	118860	114868	116294	119823	120347	125536	132067	142309	125594
2013	148158	146001	138993	135851	131290	126498	128516	129956	131072	133443	139073	149437	136524
2014	153260	149259	142846	137087	130310	126632	127054	128434	129965	132397	136552	147369	136764
2015	150946	149921	145108	141131	136349	133256	133754	136983	138226	141269	148143	158629	142810
2016	163644	161417	155324	149540	144778	139127	139310	142858	142675	144531	149228	159372	149317
2017	164466	159809	152280	146327	139778	133603	133926	135578	133169	134800	137317	146654	143142
2018	149161	143930	130413	119781	109392	106579	106052	107893	106586	107315	110474	119661	118103
2019	123962	119473	112341	107298	101370	97222	97578	99552	99098	101684	106330	117277	106932
2020	121018	117822	135624	153413	155998	150289	148870	151111	148560	149118	153270	163545	145720
2021	169753	167953	157968	151279	142966	131821	128279	126355	120294	116733	116244	121728	137614
2022	122268	117970	109500	104391	98004	92511	91474	91372	89526	89636	91327	96941	99577
2023	100776	98452	92755	90534	88076	85099	87601						

Spiegazioni: cfr. pagg. 26-28.

T11: Serie cronologica del tasso di disoccupazione ¹⁾

	Genn.	Febb.	Marzo	Aprile	Maggio	Giugno	Luglio	Agosto	Sett.	Ott.	Nov.	Dic.	Ø
2001	1.8	1.8	1.7	1.6	1.5	1.5	1.5	1.5	1.6	1.7	2.0	2.2	1.7
2002	2.4	2.4	2.3	2.3	2.3	2.3	2.4	2.4	2.6	2.8	3.1	3.3	2.5
2003	3.5	3.6	3.6	3.6	3.6	3.6	3.6	3.6	3.7	3.8	4.0	4.1	3.7
2004	4.3	4.2	4.1	3.9	3.8	3.7	3.6	3.7	3.7	3.7	3.9	4.0	3.9
2005	4.1	4.1	3.9	3.8	3.7	3.6	3.5	3.6	3.6	3.7	3.7	3.8	3.8
2006	3.9	3.8	3.6	3.5	3.3	3.1	3.1	3.1	3.1	3.1	3.1	3.3	3.3
2007	3.3	3.2	3.0	2.9	2.7	2.5	2.5	2.6	2.5	2.6	2.7	2.8	2.8
2008	2.8	2.7	2.6	2.6	2.4	2.3	2.3	2.4	2.4	2.5	2.7	3.0	2.6
2009	3.3	3.4	3.4	3.5	3.4	3.6	3.7	3.8	3.9	4.0	4.2	4.4	3.7
2010	4.1	4.0	3.8	3.7	3.5	3.3	3.3	3.3	3.2	3.2	3.3	3.4	3.5
2011	3.4	3.3	3.1	2.9	2.7	2.6	2.5	2.6	2.6	2.7	2.8	3.0	2.8
2012	3.1	3.1	2.9	2.8	2.7	2.7	2.7	2.8	2.8	2.9	3.1	3.3	2.9
2013	3.4	3.4	3.2	3.1	3.0	2.9	3.0	3.0	3.0	3.1	3.2	3.5	3.2
2014	3.4	3.3	3.2	3.1	2.9	2.8	2.8	2.9	2.9	2.9	3.0	3.3	3.0
2015	3.4	3.3	3.2	3.1	3.0	3.0	3.0	3.0	3.1	3.1	3.3	3.5	3.2
2016	3.6	3.6	3.5	3.3	3.2	3.1	3.1	3.2	3.2	3.2	3.3	3.5	3.3
2017	3.5	3.4	3.3	3.2	3.0	2.9	2.9	2.9	2.9	2.9	3.0	3.2	3.1
2018	3.2	3.1	2.8	2.6	2.4	2.3	2.3	2.3	2.3	2.3	2.4	2.6	2.5
2019	2.7	2.6	2.4	2.3	2.2	2.1	2.1	2.1	2.1	2.2	2.3	2.5	2.3
2020	2.6	2.6	3.0	3.3	3.4	3.3	3.2	3.3	3.2	3.2	3.3	3.6	3.2
2021	3.7	3.7	3.4	3.3	3.1	2.9	2.8	2.7	2.6	2.5	2.5	2.6	3.0
2022	2.7	2.6	2.4	2.3	2.1	2.0	2.0	2.0	1.9	1.9	2.0	2.1	2.2
2023	2.2	2.1	2.0	2.0	1.9	1.9	1.9						

Spiegazioni: cfr. pagg. 26-28.

¹⁾ Tasso di disoccupati definito come numero di disoccupati rispetto alle persone attive (incl. diplomatici e funzionari internazionali) secondo i dati della rilevazione strutturale dell'UST. Base di persone attive valida dal 1° gennaio 2020 = 4'597'259 persone (pooling triennale secondo i dati della rilevazione strutturale 2018-20). 2017-2019: 4'636'100 persone (pooling triennale secondo i dati della rilevazione strutturale 2015-17). 2014-2016: 4'493'249 persone (pooling triennale secondo i dati della rilevazione strutturale 2012-14). 2010-2013: 4'322'899 persone (dati della rilevazione strutturale 2010). 2000-2009: 3'946'988 persone (censimento 2000).

T12: Serie cronologica delle persone in cerca d'impiego registrate

	Genn.	Febb.	Marzo	Aprile	Maggio	Giugno	Luglio	Agosto	Sett.	Ott.	Nov.	Dic.	Ø
2001	116770	114575	110115	105857	102990	100812	100534	100552	101302	108910	120808	129849	109423
2002	138443	140581	140468	140054	139202	139715	142271	145202	151503	161105	173500	183262	149609
2003	192586	197493	199702	200654	201123	201919	203712	205636	209495	215050	222282	228245	206491
2004	232197	231361	228212	222858	216377	212588	210740	212785	213733	215504	222102	227634	220508
2005	229624	228701	224525	219020	214024	210257	208300	210114	210888	212534	216859	220999	217154
2006	221825	218394	212486	204316	196638	189892	186936	186654	184880	186149	188641	192156	197414
2007	193176	188902	180298	173806	165843	158677	157068	156235	154395	157458	161214	164838	167659
2008	166414	163744	159031	154894	148527	144546	143798	143549	145937	151390	160144	171279	154438
2009	180287	186273	191992	194726	192516	198990	204137	208568	212902	217972	226116	234359	204070
2010	236317	235667	231497	223804	215264	209270	205604	204989	202774	202675	206715	211709	215524
2011	210916	205989	197837	181041	171169	165742	162530	164070	164448	169191	177681	185706	179693
2012	187417	187315	180912	176142	170776	166437	167222	170276	170867	178532	188311	196898	178425
2013	201776	200495	194224	190367	185012	179806	181398	181129	183741	188536	196522	205802	190734
2014	208777	205934	199911	192829	184436	180689	180822	179880	183113	187715	193892	203926	191827
2015	206138	206369	204266	199346	192798	191090	190939	192669	196042	200920	210886	220209	200973
2016	222751	222888	218187	210926	206239	201131	199347	201989	203568	207512	215215	223413	211097
2017	226861	223627	217248	208357	202419	196896	195223	195334	193624	198025	204141	212018	206148
2018	213125	208617	201119	194060	185467	179777	179857	179975	178499	183446	190212	197950	191009
2019	200125	197072	189467	183549	176128	170800	171280	169849	171423	176495	182427	192955	181798
2020	194233	190399	213897	231196	232982	233454	235762	237215	238145	241460	251139	260318	230017
2021	261499	259735	253939	246227	237367	226637	219183	214415	208282	203853	206349	209676	228930
2022	206867	201909	193595	183220	175456	168944	163315	161394	159399	160094	164496	167904	175549
2023	169516	166763	161864	156036	153468	150618	150673						

Spiegazioni: cfr. pagg. 26-28.

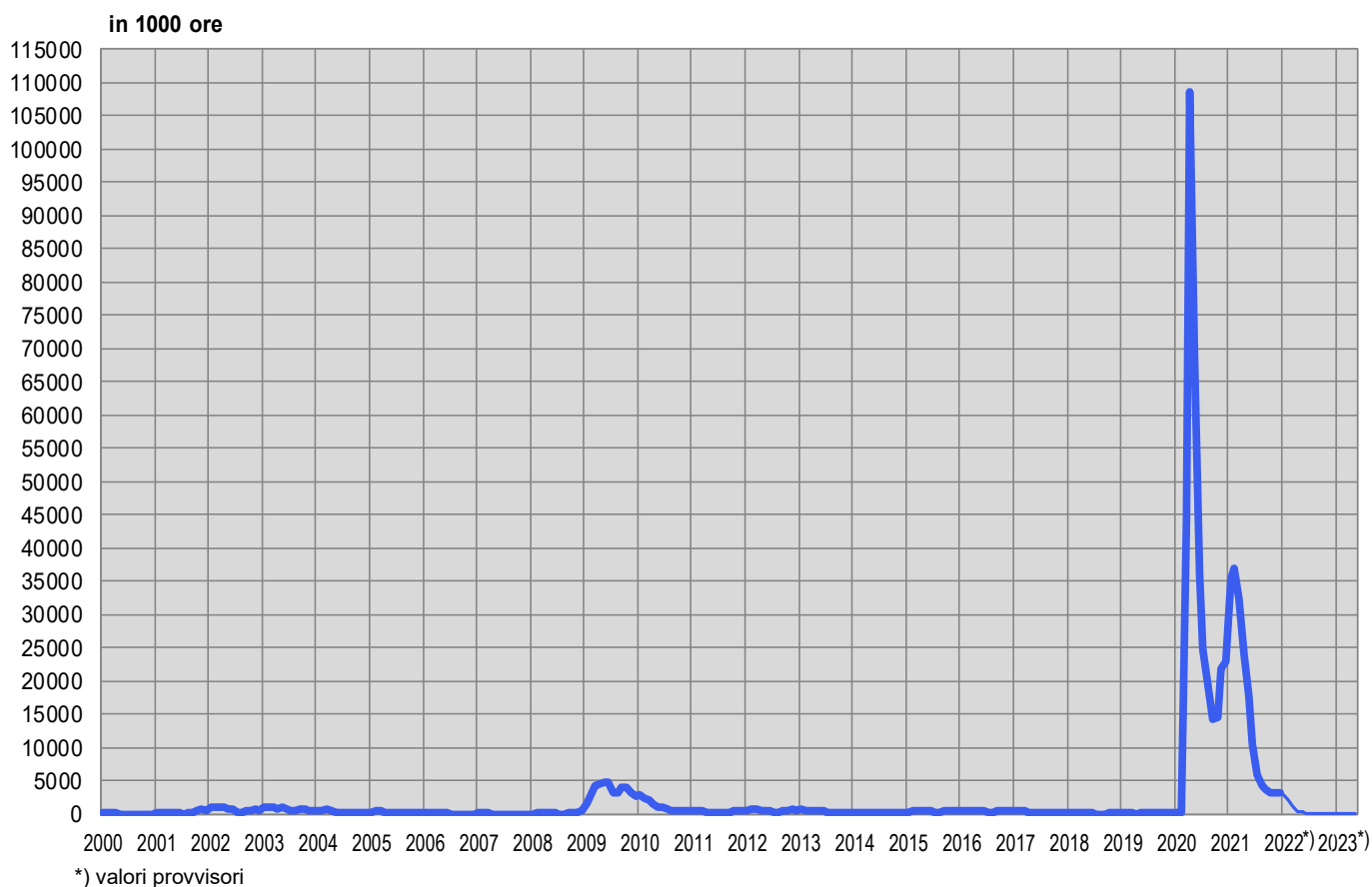
T13: Lavoro ridotto conteggiato**Aziende, dipendenti colpiti e ore di lavoro perse**

Categorie	Maggio 2023 *)	Variazioni rispetto a			
		Aprile 2023		Maggio 2022	
		assoluto	in %	assoluto	in %
- aziende	70	-4	-5.4	-890	-92.7
- dipendenti colpiti	1272	-226	-15.1	-4280	-77.1
- ore di lavoro perse	66097	15114	29.6	-238906	-78.3

*) corsivo = valori provvisori.

(...) Non sono pubblicate le variazioni superiori al 200%.

Spiegazioni: cfr. pagg. 26-28.

G8: Lavoro ridotto, ore di lavoro perse conteggiate

T14: Esaurimento del diritto all'indennità di disoccupazione

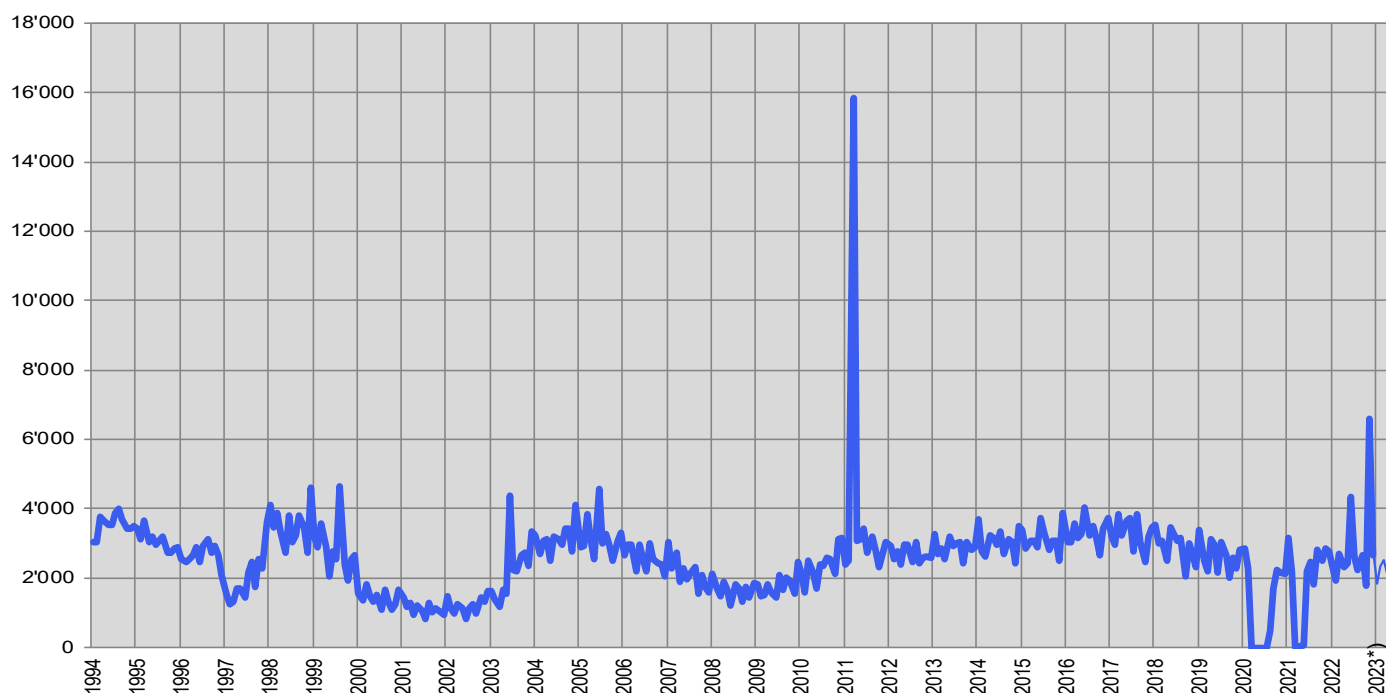
	Genn.	Febb.	Marzo	Aprile	Maggio	Giugno	Luglio	Agosto	Sett.	Ott.	Nov.	Dic.	Ø
2002	1485	1122	982	1243	1119	842	1123	1247	990	1417	1331	1610	1209
2003	1627	1384	1183	1656	1538	4395	2251	2188	2641	2732	2369	3331	2275
2004	3238	2688	3084	3117	2519	3191	3102	2963	3440	3416	2764	4111	3136
2005	2878	2939	3852	3123	2543	4583	2991	3275	2963	2499	3093	3309	3171
2006	2658	2964	2970	2187	2949	2547	2181	2985	2561	2426	2373	2030	2569
2007	3046	2286	2738	1905	2292	1971	2136	2303	1560	2093	1754	1592	2140
2008	2121	1719	1474	1894	1653	1192	1808	1715	1318	1736	1431	1851	1659
2009	1833	1488	1504	1828	1606	1428	2085	1666	2024	1914	1561	2451	1782
2010	2122	1603	2496	2166	1707	2390	2366	2573	2542	2106	3131	3143	2362
2011	2390	2487	15850	3063	3132	3406	2729	3180	2821	2306	2664	3026	3921
2012	2929	2540	2755	2402	2975	2946	2469	3021	2415	2573	2619	2592	2686
2013	3253	2714	2836	2551	3209	2925	3000	3037	2438	3021	2827	2868	2890
2014	3673	2771	2610	3219	3166	2946	3343	2677	3098	3045	2428	3501	3040
2015	3395	2851	3093	3070	2896	3716	3319	2811	3077	3088	2515	3871	3142
2016	3051	3029	3586	3162	3266	4042	3233	3509	3148	2654	3422	3709	3318
2017	3191	2973	3840	3212	3642	3721	2763	3847	3035	2478	3198	3447	3279
2018	3537	3019	3075	2513	3472	3261	3094	3144	2062	2991	2679	2310	2930
2019	3382	2516	2209	3125	2964	2157	3053	2665	2022	2573	2259	2798	2644
2020	2833	2266	-	-	-	2	-	482	1714	2233	2178	2109	1151
2021	3148	2179	16	16	44	2185	2461	1810	2827	2523	2838	2754	1900
2022	2347	1926	2685	2303	2429	4321	2626	2244	2642	1792	6575	2662	2879
* 2023	1796	2328	2492	2125	4063								

*) corsivo = valori provvisori.

Spiegazioni: cfr. pagg. 26-28.

A fine luglio, 913 persone (22%) fra quelle che hanno esaurito il loro diritto all'indennità nel corso del mese di maggio avevano trovato un lavoro e 666 (16%) erano ancora iscritte a un URC, rimanendo registrate come persone in cerca d'impiego o disoccupate. Tali persone continuano a beneficiare dei servizi degli URC e dei provvedimenti inerenti al mercato del lavoro proposti. 2484 persone giunte alla fine del loro diritto all'indennità (61%) non risultavano più iscritte presso un URC (non è possibile registrare la successiva ripresa di un'attività lucrativa o il ritiro dal mercato del lavoro).

Durante il periodo di applicazione dell'articolo 8 capoverso 1 dell'ordinanza COVID-19 assicurazione contro la disoccupazione (da marzo a fine agosto), tutti gli aventi diritto possono ricevere un massimo di 120 indennità giornaliere supplementari. La modifica della legge COVID-19 (articolo 17 capoversi 2 e 3) di marzo 2021 ha permesso ad ogni persona assicurata che al 1° marzo 2021 non ha ancora esaurito le sue indennità giornaliere di beneficiare al massimo di 66 indennità giornaliere supplementari per il periodo dal 1° marzo 2021 al 31 maggio 2021.

G9: Esaurimento del diritto all'indennità di disoccupazione

*) valori provvisori

SPIEGAZIONI

Disoccupati registrati	<p>Persone registrate presso gli uffici regionali di collocamento, senza un impiego e immediatamente collocabili. E' irrilevante sapere se esse percepiscono o meno un'indennità di disoccupazione.</p> <p>Disoccupati totali: cercano un impiego a tempo pieno.</p> <p>Disoccupati parziali: cercano un impiego a tempo parziale.</p>
Persone in cerca d'impiego registrate	<p>Tutte le persone disoccupate e non disoccupate annunciate presso l'ufficio regionale di collocamento che cercano un impiego.</p>
Persone in cerca d'impiego non disoccupate registrate	<p>Persone registrate presso un ufficio regionale di collocamento che tuttavia, a differenza dei disoccupati, o non sono immediatamente collocabili oppure hanno un lavoro.</p> <p>Il numero di persone in cerca d'impiego non disoccupate registrate corrisponde alla differenza tra il totale delle persone in cerca d'impiego e i disoccupati. Rientrano nella categoria delle persone in cerca d'impiego non disoccupate registrate quelle che partecipano ai programmi di occupazione temporanea, che frequentano corsi di riqualificazione o di perfezionamento, che percepiscono un guadagno intermedio nonché le altre persone in cerca d'impiego non disoccupate.</p>
Programmi di occupazione temporanea (POT)	<p>Programmi finanziati dall'assicurazione contro la disoccupazione finalizzati a facilitare agli assicurati l'integrazione e la reintegrazione professionale. Essi consentono ai partecipanti di mantenere le loro qualifiche professionali e di sviluppare nuove capacità. L'occupazione temporanea può effettuarsi anche nell'ambito di una pratica professionale presso aziende o nell'amministrazione oppure in semestri di motivazione per allievi e studenti che hanno terminato la scuola obbligatoria.</p>
Riqualificazione/ perfezionamento	<p>I provvedimenti di riqualificazione e di perfezionamento (corsi) mirano ad un rapido e fondamentale miglioramento dell'idoneità al collocamento di un assicurato sul mercato del lavoro. Il provvedimento può essere effettuato anche come pratica di formazione presso un'impresa o nell'ambito di un'azienda di esercitazione.</p> <p>Le persone non disoccupate che frequentano corsi di riqualificazione o di perfezionamento, secondo l'articolo 60 capoverso 4 della legge sull'assicurazione contro la disoccupazione, non sono idonee al collocamento per la durata dei corsi. Sono indicate nella tabella 2c delle statistiche sulle persone non disoccupate.</p> <p>I disoccupati che frequentano corsi di riqualificazione o di perfezionamento, invece, devono terminare immediatamente la formazione a favore di un nuovo posto di lavoro. Il loro numero è indicato in basso a pagina 6.</p>
Guadagno intermedio	<p>Per guadagno intermedio si intende ogni reddito proveniente da un'attività lucrativa dipendente o indipendente, che un beneficiario di indennità di disoccupazione ottiene per evitare o ridurre la disoccupazione nel periodo di riscossione.</p>
Altre persone in cerca d'impiego non disoccupate	<p>Vi appartengono le persone che ricevono assegni per il periodo di introduzione, sussidi per le spese di pendolare e di soggiornante settimanale, o prestazioni per il promovimento dell'attività lucrativa indipendente, nonché le persone che in seguito a malattia, servizio militare o altre ragioni non sono immediatamente collocabili e infine le persone durante il periodo della disdetta.</p>
Idoneità al collocamento	<p>Il disoccupato è idoneo al collocamento se è disposto, capace e autorizzato ad accettare un'occupazione adeguata.</p>
Effettivi	<p>Numero al giorno di riferimento. L'ultimo giorno del mese vale come giorno di riferimento.</p>
Entrate/uscite	<p>Le entrate indicano la somma dei nuovi annunci alla disoccupazione con lo statuto di "disoccupato" più i passaggi dallo statuto di "non disoccupato" a quello di "disoccupato". Inversamente, le uscite risultano dalle cancellazioni dei disoccupati e dai passaggi dallo statuto di "disoccupato" a quello di "non disoccupato". Su scala nazionale sono inoltre misurabili e dimostrabili anche altri flussi (entrate e uscite degli aggregati persone in cerca d'impiego, non disoccupati, sotto-aggregati non disoccupati; posti vacanti).</p>
Destagionalizzazione	<p>Metodo che permette di eliminare la componente stagionale di una serie cronologica. Qui viene impiegata la procedura di destagionalizzazione X-13. La procedura calcola nuovamente la serie con ogni valore supplementare, per cui i valori corretti possono fluttuare da un mese all'altro.</p>
Età	<p>Differenza tra il giorno di riferimento (ultimo giorno del mese) e la data di nascita (anno e mese) delle persone prese in considerazione. Classificazione in fasce di 5 anni.</p>
Disoccupati dei giovani	<p>Disoccupati da 15 fino a 24 anni.</p>
Durata trascorsa	<p>Differenza tra il giorno di riferimento e la data d'annuncio, detratto il periodo in cui la persona colpita non è considerata disoccupata (programma d'occupazione, guadagno intermedio, ecc.).</p>

Situazione dell'impiego	<p>Occupati precedentemente: la conclusione dell'attività lavorativa risale a non più di 6 mesi prima dell'annuncio all'ufficio regionale di collocamento.</p> <p>Per la prima volta in cerca di un impiego: ha appena terminato la formazione (gli apprendisti sono considerati come occupati precedentemente).</p> <p>Reinserimento nella vita professionale: dopo un'interruzione dell'attività lavorativa di almeno 6 mesi.</p> <p>Riqualificazione / perfezionamento: disoccupati collocabili che intendono riqualificarsi o perfezionarsi.</p>
Tasso di disoccupazione	<p>Numero dei disoccupati registrati il giorno di riferimento (ultimo giorno del mese) diviso per il numero delle persone attive (a partire dal 1° gennaio 2020: 4'597'259 persone) secondo il pooling triennale 2018-2020 sulla vita attiva della popolazione (rilevato dall'Ufficio federale di statistica) moltiplicato per 100.</p>
Persone attive	<p>Persone che svolgono un'attività lucrativa di almeno un'ora per settimana e le persone non occupate.</p> <p>Il tasso di disoccupazione è calcolato prendendo come denominatore il numero delle persone attive: quest'ultimo, ripartito per regioni, Cantoni, attività economiche, nazionalità, classi di età e secondo il sesso, interessa diverse tabelle della statistica del mercato del lavoro della SECO. Eccezione: il tasso di disoccupazione in base ai rami economici e alle professioni non viene calcolato in base al numero delle persone attive, ma in base al numero delle persone che svolgono un'attività lucrativa.</p> <p>Dal 2010 il numero di persone attive è rilevato ogni anno dall'Ufficio federale di statistica nell'ambito di rilevazioni strutturali sulla vita attiva della popolazione sulla base di un campione. Queste rilevazioni strutturali, che si svolgono ogni anno, possono essere raggruppate all'interno di pooling pluriennali. Il vantaggio di questo metodo è quello di fornire una base di dati più ampia per quanto riguarda le persone attive. Per calcolare i tassi di disoccupazione la SECO mette in relazione il numero dei disoccupati dal 1° gennaio 2020 con quello delle persone attive del pooling triennale con i dati delle rilevazioni strutturali dal 2018 al 2020.</p> <p>Grazie al metodo di rilevamento a campione, il denominatore del TD può essere adeguato più spesso rispetto al modello utilizzato precedentemente per il censimento (inchiesta esaustiva ogni 10 anni). I dati sulle persone attive utilizzati dalla SECO includono i diplomatici e i funzionari internazionali domiciliati in Svizzera</p> <p>(Fino al 31.12.1999, alla base del calcolo del tasso di disoccupazione sono state poste le persone attive a partire da sei ore lavorative alla settimana. Questa base non è più disponibile).</p>
Coefficiente di Variazione delle persone attive	<p>Il coefficiente di variazione (CV) è un indice di dispersione relativo che permette di definire il grado di precisione di un valore stimato. Il coefficiente di variazione è il rapporto, per un dato campione, tra la sua deviazione standard e il valore assoluto della sua media aritmetica, moltiplicato per 100. (Il coefficiente di variazione descrive dunque la deviazione standard relativa di un dato campione e permette in questo modo di confrontare tra loro, tramite diverse medie aritmetiche, la variabilità dei valori stimati).</p> <p>In riferimento al tasso di disoccupazione, il coefficiente di variazione permette alla SECO di contrassegnare con delle lettere l'esattezza del numero di persone attive (del denominatore del tasso di disoccupazione): la lettera A indica una possibile deviazione del numero di persone attive dallo 0,0 all'1,0% dal valore reale, la lettera B dall'1,1% al 2,0%, la lettera C dal 2,1 al 5,0% e la lettera D dal 5,1 al 10,0%. I tassi di disoccupazione con un coefficiente di variazione delle persone attive superiore al 10% non sono pubblicati.</p>
Rami economici	<p>Sistematica giusta NOGA 2008 (Nomenclatura Generale delle Attività economiche).</p>
Gruppi professionali	<p>Sistematica secondo la nomenclatura svizzera delle professioni CH-ISCO-19. Attribuzione all'ultima funzione esercitata.</p>
Funzione esercitata	<p>Indipendente: proprietario di un'impresa o socio con responsabilità illimitata di una società collettiva o in accomandita.</p> <p>Quadro: svolgimento di compiti direttivi, di coordinazione e di controllo.</p> <p>Specialista: svolgimento di compiti di difficoltà elevata sotto la propria responsabilità.</p> <p>Ausiliario: svolgimento di compiti semplici che non richiedono una particolare formazione professionale.</p> <p>Apprendista: Tirocinio terminato risp. interrotto o formazione equivalente.</p> <p>Stagista: persona che ha concluso la scuola dell'obbligo o una scuola universitaria, con una breve esperienza pratica in una professione (solitamente 3-6 mesi).</p> <p>Allievo / Studente: formazione conclusa risp. interrotta presso una scuola.</p> <p>Lavoratore a domicilio: attività svolta al proprio domicilio su incarico di un'azienda.</p>
Disoccupati di lunga durata	<p>Persone disoccupate da oltre un anno.</p>
Posti vacanti annunciati	<p>I posti vacanti vengono comunicati su base facoltativa agli uffici regionali di collocamento, i quali gestiscono i registri corrispondenti. A partire da giugno 2009 un'offerta d'impiego non viene più cancellata automaticamente alla scadenza della data di validità: ora il consulente dell'URC ha un mese di tempo,</p>

una volta raggiunta la data di validità, per togliere definitivamente l'annuncio o per prolungarne la validità, in quest'ultimo caso l'offerta d'impiego continua a essere computata nel totale dei posti vacanti.

Durata del lavoro

Tempo pieno: 90% o più del tempo lavorativo usuale nell'azienda.

Tempo parziale: meno del 90% del tempo lavorativo usuale nell'azienda.

Missing values

In alcune tabelle mancano dei valori e di conseguenza il totale indicato non corrisponde alla somma dei valori.

... Numero non noto, privo d'oggetto o non menzionato per motivi statistici.

- Valore esattamente zero.

Definizione di esaurimento del diritto all'indennità

Hanno esaurito il diritto all'indennità le persone che hanno percepito tutte le indennità a cui avevano diritto (numero massimo di indennità giornaliera) oppure il cui diritto all'indennità è scaduto in quanto sono giunte alla fine del termine quadro di due anni e non soddisfano i presupposti per l'apertura di un nuovo termine quadro. L'assicurato esaurisce il suo diritto nel mese in cui percepisce l'ultima indennità giornaliera.

Il numero massimo di indennità giornaliera dipende dal periodo di contribuzione e dall'età dell'assicurato.

Dal 1° aprile 2011 valgono le seguenti norme:

- hanno diritto a 260 indennità giornaliera al massimo le persone che nei 2 anni precedenti la disoccupazione hanno versato i contributi dell'assicurazione contro la disoccupazione per almeno 12 mesi ma per un periodo complessivamente inferiore a 18 mesi;
- le persone con un periodo di contribuzione superiore a 18 mesi hanno diritto al massimo a 400 indennità giornaliera;
- le persone con un periodo di contribuzione di almeno 22 mesi, che hanno compiuto 55 anni o che percepiscono una rendita dell'assicurazione invalidità corrispondente almeno a un grado d'invalidità del 40% hanno diritto a 520 indennità giornaliera al massimo;
- hanno diritto a un massimo di 200 indennità giornaliera le persone fino ai 25 anni senza obblighi di mantenimento che possono comprovare un periodo di contribuzione di almeno 12 mesi;
- coloro che sono esonerati dall'adempimento del periodo di contribuzione hanno diritto a un massimo di 90 indennità giornaliera;
- le persone il cui termine quadro inizia durante gli ultimi quattro anni precedenti il raggiungimento dell'età che dà diritto alla rendita AVS possono percepire 120 indennità giornaliera supplementari al massimo.

Dal 1° luglio 2003 al 31 marzo 2011 erano validi i seguenti diritti massimi:

- le persone con un periodo di contribuzione di almeno 12 mesi avevano diritto a 400 indennità giornaliera;
- coloro che potevano comprovare un periodo di contribuzione di 18 mesi e avevano compiuto 55 anni o percepivano una rendita dell'assicurazione invalidità o dell'assicurazione obbligatoria contro gli infortuni avevano diritto a 520 indennità giornaliera;
- le persone il cui termine quadro iniziava durante gli ultimi quattro anni precedenti il raggiungimento dell'età che dà diritto alla rendita AVS potevano percepire 120 indennità giornaliera supplementari al massimo;
- coloro che erano esonerati dall'adempimento del periodo di contribuzione avevano diritto a un massimo di 260 indennità giornaliera;
- le persone con un diritto massimo di 400 indennità giornaliera potevano percepire 120 indennità supplementari se nel Cantone o nella regione in cui vivevano il tasso di disoccupazione degli ultimi sei mesi ammontava ad almeno il 5%. I Cantoni interessati erano tenuti a partecipare alle spese supplementari nella misura del 20%.

Tra il mese di gennaio 1997 e il mese di giugno 2003, per aprire un termine quadro di due anni era sufficiente che l'assicurato avesse versato i contributi per almeno 6 mesi nel corso dei due anni precedenti la disoccupazione. La maggior parte delle persone aveva diritto a 520 indennità giornaliera al massimo.

Fino alla fine del 1996, il numero massimo di indennità giornaliera versate dipendeva dal periodo di contribuzione. Un periodo di contribuzione di 6 mesi dava diritto a 170 indennità giornaliera, 12 mesi a 250 e 18 mesi a 400.

Per ragioni di ordine pratico legate ai pagamenti, i dati delle casse di disoccupazione concernenti il numero delle persone che hanno esaurito il diritto all'indennità sono disponibili soltanto dopo due mesi.

Lavoro ridotto conteggiato

Per lavoro ridotto s'intende una temporanea riduzione della durata del lavoro o una temporanea interruzione totale dell'attività, accompagnata di norma da una corrispondente decurtazione dello stipendio; il rapporto di lavoro, comunque, non si interrompe. In questa categoria rientrano anche le interruzioni del lavoro dovute a provvedimenti delle autorità o ad altre circostanze, esulanti dalle intenzioni del datore di lavoro. In alcuni casi anche una sola unità aziendale può essere equiparata ad un'azienda. Il ricorso al lavoro ridotto in un'impresa è volto a compensare temporanei cali dell'attività, preservando i posti di lavoro. L'indennità per il lavoro ridotto offre quindi alle imprese un'alternativa al licenziamento.

Statisticamente viene rilevato il lavoro ridotto conteggiato e indennizzato dalle casse. Per ragioni pratiche legate al versamento delle indennità, i dati delle casse di disoccupazione sul lavoro ridotto conteggiato sono disponibili soltanto dopo un termine di due mesi.