

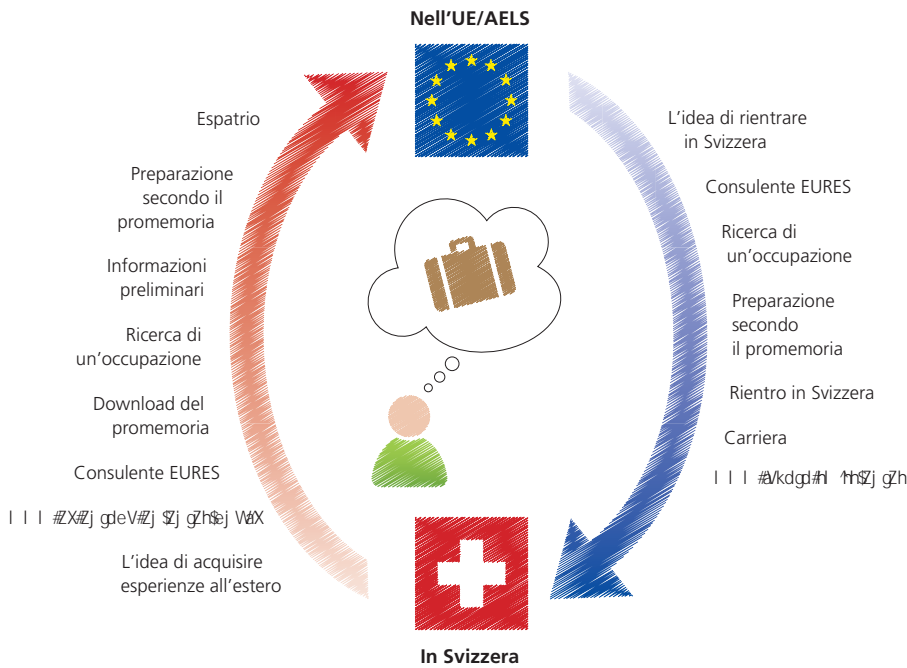
Promemoria EURES Svizzera

I vostri appunti

Pianificate il vostro soggiorno professionale nell'UE/AELS

EURES Svizzera sostiene i lavoratori residenti in Svizzera che cercano un posto di lavoro in uno degli Stati membri dell'UE/AELS, fornendo loro la consulenza necessaria, gli indirizzi importanti e numerosi consigli sul soggiorno all'estero.

Iniziate a organizzare e a programmare il vostro soggiorno all'estero per tempo, idealmente un anno prima o comunque almeno quattro mesi prima della partenza. Il promemoria EURES è un ottimo strumento per mantenere una visione d'insieme.



Preparazione

Ricerca del posto di lavoro e scelta del Paese di destinazione

- Iniziate a cercare il futuro posto di lavoro quando siete ancora in Svizzera e usufruite dell'assistenza competente, efficiente e personale di EURES Svizzera.
- Aggiornate e completate il vostro dossier di candidatura secondo gli usi e costumi del Paese di vostra scelta. Traducete tutti i documenti nella lingua del Paese in questione:
 - lettera di candidatura mirata per il posto vacante
 - curriculum vitae (CV)
 - diplomi
 - referenze dei datori di lavoro precedenti
- Informatevi sul costo della vita, sui salari usuali del ramo professionale, sulle deduzioni salariali, sugli assegni e sulle imposte per stranieri.
- Verificate se i vostri diplomi sono riconosciuti nel Paese di destinazione.
- Se desiderate svolgere una formazione continua: assicuratevi che il futuro diploma sarà riconosciuto anche in Svizzera.

Candidatura

- Informatevi sugli aspetti che i datori di lavoro del Paese di vostra scelta considerano particolarmente importanti.
- Le condizioni di lavoro nell'UE/AELS sono spesso diverse da quelle in Svizzera. Prima di firmare il contratto con il potenziale datore di lavoro, chiarite i seguenti punti:
 - permesso di lavoro
 - durata del contratto e termine di disdetta
 - orario di lavoro
 - ferie
 - stipendio e versamento dello stipendio
 - deduzioni sociali
 - assicurazione malattia
 - imposte

I vostri appunti

Documenti d'identità e altre pratiche amministrative

- Verificate che la vostra carta d'identità o il vostro passaporto siano in corso di validità.
- Informatevi sulle prescrizioni di notifica vigenti nel Paese di destinazione.
- In caso di assoggettamento all'obbligo di leva, presentate una domanda di congedo militare per l'estero o comunicate la vostra partenza alla protezione civile.
- Disdite tempestivamente abbonamenti e contratti, per es. cellulare, linea telefonica, allacciamento radio/TV, giornali, riviste, affitto, leasing dell'automobile, gas/elettricità, assicurazioni, adesioni ad associazioni ecc.
- Informatevi sulle assicurazioni sociali del Paese di vostra scelta (infortunio, malattia, maternità, previdenza per la vecchiaia).
- Verificate dopo quanto tempo dal vostro arrivo dovete convertire la patente di guida svizzera in formato tessera in una patente di guida del Paese di destinazione.
- Assicuratevi di avere accesso al vostro denaro depositato sui conti svizzeri.

Abitare e vivere

- Valutate se vale la pena traslocare portando tutto con voi o se è meglio liberarsi dell'arredamento della casa.
- Per la ricerca dell'alloggio adatto rivolgetevi a professionisti seri.
- Informatevi per tempo sulle disposizioni doganali su mobili e arredi (masserizie di trasloco), veicoli e animali domestici.
- Se avete figli in età scolastica, informatevi sul sistema scolastico del Paese scelto e iscriveteli alla rispettiva scuola.

Lingua e cultura

- Raccogliete informazioni dettagliate sul Paese dove vi trasferirete, tramite internet, guide o altri libri, contatti personali.
- Visitate il Paese di destinazione, se possibile durante diverse stagioni.
- Se necessario, migliorate le vostre conoscenze linguistiche. Frequentate un corso di lingua, organizzate un soggiorno linguistico più lungo.
- Verificate eventuali particolarità culturali o religiose del Paese di vostra scelta. Informatevi inoltre sul tema sicurezza.

Salute e assicurazione malattie

- Se assumete regolarmente farmaci, partite con una riserva sufficiente per due mesi e informatevi sulla possibilità di procurarvi in loco.
- Fatevi consegnare il vostro incarto medico e fate tradurre le parti importanti.
- Contattate la vostra cassa malati: se prevedete un soggiorno all'estero di durata determinata, potete limitarvi a sospendere anziché disdire le vostre assicurazioni complementari. Informatevi sull'opzione migliore.

Prima della partenza

- Notificate la vostra partenza presso il vostro Comune di domicilio.
- Date il vostro nuovo indirizzo a familiari, amici, banca, assicurazioni ecc.
- Deviate la vostra posta.
- Procuratevi l'adattatore di corrente giusto.
- Organizzate il pernottamento sul posto durante i primi giorni.
- Assicuratevi di essere in possesso di tutti i documenti necessari. Archivate una copia (elettronica) di ogni documento in un posto sicuro.

Una volta sul posto

- Contattate il vostro consulente EURES regionale.
- Attenetevi alle prescrizioni per notificare il vostro arrivo.
- Immatricolatevi presso la rappresentanza svizzera competente (ambasciata o consolato).
- Aprite un conto postale o bancario.
- Cambiate entro i termini stabiliti la vostra patente di guida svizzera con quella del vostro nuovo Paese di dimora (entro 6 o 12 mesi).
- Scoprite il luogo in cui vi apprestate a vivere e approfittate di quanto vi offre.
- Fate esperienze preziose per la vostra carriera professionale.

I vostri appunti

Prima di rientrare in Svizzera

I vostri appunti

- Contattate EURES Svizzera: www.eures.ch
- Procuratevi i certificati o gli attestati di lavoro presso il vostro datore / i vostri datori di lavoro dell'UE/AELS, dopodiché aggiornate il vostro dossier di candidatura.
- Cercate attivamente un posto di lavoro. Le seguenti piattaforme potrebbero esservi utili:
 - www.job-room.ch
 - www.job-roomsuisse.ch
 - www.swissemigration.ch > *Rientro in Svizzera* > *Ricerca di un impiego in Svizzera*
- Se avete perso il vostro posto di lavoro, richiedete un'indennità di disoccupazione nel Paese UE/AELS di residenza.
- Cercate il vostro futuro alloggio nel Comune e nel Cantone di vostra scelta.
- Annunciate il vostro nuovo indirizzo svizzero:
 - alle autorità del vostro Paese UE/AELS
 - al consolato svizzero o all'ambasciata presso cui siete immatricolati
 - alla Posta, alle assicurazioni ecc.
- Se siete assoggettati all'obbligo di prestare servizio militare, informate entro 14 giorni il caposegno del vostro nuovo domicilio in Svizzera.
- Compilate il modulo di richiesta «18.44 Trasloco» e tenetelo pronto per presentarlo alla dogana: www.ezv.admin.ch > *Informazioni per privati* > *Masserizie di trasloco, studio, domicilio di vacanza, matrimonio ed eredità*

Una volta rientrati in Svizzera

- Annunciatevi entro 14 giorni dal vostro arrivo presso il nuovo Comune di domicilio.
- Riattivate l'assicurazione malattia che avevate sospeso o, se l'avevate disdetta, assicuratevi presso una cassa malati di vostra scelta entro 3 mesi.
- Cambiate di nuovo la vostra patente di guida del Paese UE/AELS con la patente di guida svizzera entro 12 mesi.
- Approfittate nuovamente delle vecchie abitudini, meravigliatevi di quello che non vi è più familiare e integrate le esperienze maturate all'estero nella vostra vita quotidiana in Svizzera.